
SPLIT SYSTEM**Air Conditioner**

MODELS
(Wall mounted type)

**FAQ71BUV1B**

English

Deutsch

Français

Español

Italiano

Ελληνικά

Nederlands

Portugues

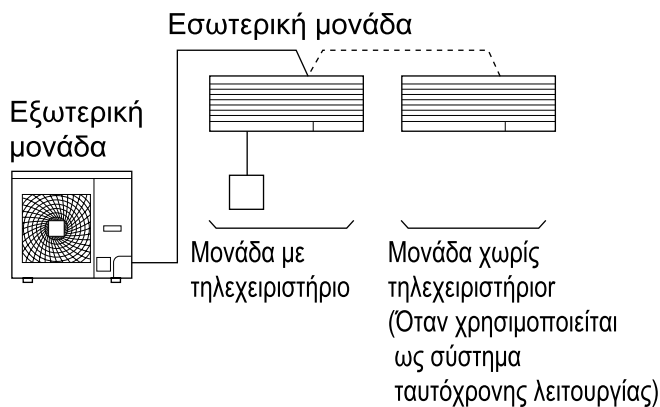
Russian

ΠΕΡΙΕΧΟΜΕΝΑ

ΕΙΚΟΝΕΣ.....	[1]
1. ΤΙ ΠΡΕΠΕΙ ΝΑ ΚΑΝΕΤΕ ΠΡΙΝ ΑΠΟ ΤΗ ΛΕΙΤΟΥΡΓΙΑ	1
2. ΘΕΜΑΤΑ ΑΣΦΑΛΕΙΑΣ.....	2
3. ΠΕΡΙΟΧΗ ΛΕΙΤΟΥΡΓΙΑΣ.....	3
4. ΧΩΡΟΣ ΕΓΚΑΤΑΣΤΑΣΗΣ.....	4
5. ΔΙΑΔΙΚΑΣΙΑ ΛΕΙΤΟΥΡΓΙΑΣ	4
6. ΑΡΙΣΤΗ ΛΕΙΤΟΥΡΓΙΑ	6
7. ΣΥΝΤΗΡΗΣΗ (ΓΙΑ ΤΟ ΠΡΟΣΩΠΙΚΟ ΕΠΙΣΚΕΥΗΣ).....	6
8. ΔΕΝ ΕΙΝΑΙ ΒΛΑΒΗ ΤΗΣ ΣΥΣΚΕΥΗΣ ΚΛΙΜΑΤΙΣΜΟΥ	8
9. ΕΝΤΟΠΙΣΜΟΣ ΒΛΑΒΩΝ.....	9

1. ΤΙ ΠΡΕΠΕΙ ΝΑ ΚΑΝΕΤΕ ΠΡΙΝ ΑΠΟ ΤΗ ΛΕΙΤΟΥΡΓΙΑ

Αυτό το εγχειρίδιο λειτουργίας αφορά τα ακόλουθα συστήματα με συνηθισμένο σύστημα ελέγχου. Πριν αρχίσετε τη λειτουργία, απευθυνθείτε στον αντιπρόσωπο της Daikin για τη λειτουργία που αντιστοιχεί στο σύστημά σας.



ΣΗΜΕΙΩΣΗ

- Διαβάστε τις οδηγίες λειτουργίας που συνοδεύουν το τηλεχειριστήριο που χρησιμοποιείτε.

Αν η εγκατάστασή σας έχει σύστημα ελέγχου συγκεκριμένο για τις δικές σας ανάγκες, ζητήστε από τον αντιπρόσωπο της Daikin τη λειτουργία που αντιστοιχεί στο σύστημά σας.

- Τύπος με αντλία θέρμανσης.
Αυτό το σύστημα προσφέρει λειτουργίες ψύξης, θέρμανσης, αυτόματης λειτουργίας, προγράμματος στεγνώματος και ανεμιστήρα.

- Τύπος μόνο ψύξης
Αυτό το σύστημα προσφέρει λειτουργίες ψύξης, προγράμματος στεγνώματος και ανεμιστήρα.

ΠΡΟΦΥΛΑΞΕΙΣ ΓΙΑ ΤΟ ΣΥΣΤΗΜΑ ΟΜΑΔΙΚΟΥ ΕΛΕΓΧΟΥ ΣΥΣΤΗΜΑ ΕΛΕΓΧΟΥ ΜΕ ΔΥΟ ΤΗΛΕΧΕΙΡΙΣΤΗΡΙΑ

Αυτό το σύστημα προσφέρει άλλα δύο συστήματα ελέγχου εκτός από το σύστημα ατομικού ελέγχου (ένα τηλεχειριστήριο ελέγχει μία εσωτερική μονάδα). Επιβεβαιώστε τα ακόλουθα αν η μονάδα σας έχει τον ακόλουθο τύπο συστήματος ελέγχου.

- **Σύστημα ομαδικού ελέγχου**
Ένα τηλεχειριστήριο ελέγχει μέχρι 16 εσωτερικές μονάδες.
Όλες οι εσωτερικές μονάδες έχουν την ίδια ρύθμιση.
- **Δύο τηλεχειριστήρια ελέγχουν το σύστημα**
Δύο τηλεχειριστήρια ελέγχουν μία εσωτερική μονάδα. (Σε περίπτωση συστήματος ομαδικού ελέγχου, μία ομάδα εσωτερικών μονάδων).
Η μονάδα έχει ατομική λειτουργία.

ΣΗΜΕΙΩΣΗ

- Απευθυνθείτε στον αντιπρόσωπο της Daikin σε περίπτωση αλλαγής του συνδυασμού ή της ρύθμισης ομαδικού ελέγχου και συστημάτων ελέγχου με δύο τηλεχειριστήρια.

Ονομασίες και λειτουργίες εξαρτημάτων.

Δείτε την εικόνα στη σελίδα [1]

a	Εσωτερική μονάδα
b	Εξωτερική μονάδα
c	Τηλεχειριστήριο
d	Είσοδος αέρα.
e	Έκροση αέρα.
f	Εξοδος αέρα.
g	Κάλυμμα ροής αέρα (στην έξοδο αέρα).
h	Σωληνώσεις ψυκτικού, ηλεκτρικού καλωδίου σύνδεσης.
i	Σωλήνας αποστράγγισης.
j	Είσοδος αέρα. Το ενσωματωμένο φίλτρο αέρα απομακρύνει σκόνη και βρωμιές.
k	Καλώδια γείωσης. Γειώστε την εξωτερική μονάδα για να αποφύγετε την ηλεκτροπληξία.

2. ΘΕΜΑΤΑ ΑΣΦΑΛΕΙΑΣ

Θα ήταν καλό να διαβάσετε προσεκτικά τις οδηγίες χρήσης προτού χρησιμοποιήσετε το κλιματιστικό για να εκμεταλλευτείτε στο έπακρο τη λειτουργία του, και για να αποτρέψετε τυχόν δυσλειτουργία λόγω εσφαλμένου χειρισμού.

Αυτό το κλιματιστικό ανήκει στην κατηγορία συσκευών στις οποίες εφαρμόζεται η αρχή “συσκευές μη προσβάσιμες από το ευρύ κοινό”.

- **Οι προφυλάξεις που περιγράφονται παρακάτω είναι ΠΡΟΕΙΔΟΠΟΙΗΣΗ και ΠΡΟΣΟΧΗ. Αυτά είναι πολύ σημαντικά μέτρα προφύλαξης που αφορούν την ασφάλεια. Βεβαιωθείτε ότι θα τα τηρήσετε όλα.**

⚠ ΠΡΟΕΙΔΟΠΟΙΗΣΗ..... Αφορά σε προβλήματα που είναι πιθανό να προκαλέσουν θάνατο ή σοβαρό τραυματισμό λόγω κακού χειρισμού.

⚠ ΠΡΟΣΟΧΗ Αφορά σε προβλήματα που είναι πιθανό να προκαλέσουν τραυματισμό ή βλάβη λόγω κακού χειρισμού ή άλλες σοβαρές συνέπειες σε ορισμένες περιπτώσεις.

- **Αφού διαβάσετε αυτές τις οδηγίες, φυλάξτε τις σε κάποιο μέρος όπου να μπορεί να τις διαβάσει κάθε χρήστης οποιαδήποτε στιγμή. Επιπλέον, βεβαιωθείτε ότι μόλις αναλάβει τη λειτουργία της μονάδας ένας νέας χρήστης, θα παραλάβει και τις οδηγίες.**

⚠ ΠΡΟΕΙΔΟΠΟΙΗΣΗ

Αποφύγετε να εκτίθεστε απευθείας στο ρεύμα του κρύου αέρα για μεγάλο χρονικό διάστημα.

Σε διαφορετική περίπτωση μπορεί να επηρεάσει τη φυσική σας κατάσταση και/ή να βλάψει την υγεία σας.

Αν η συσκευή κλιματισμού παρουσιάζει προβλήματα κατά τη λειτουργία (μυρωδιά καμένου κλπ.), βλάψτε το καλώδιο ηλεκτρικής τροφοδοσίας από την πρίζα και επικοινωνήστε με τον αντιπρόσωπο από τον οποίο αγοράσατε τη συσκευή.

Αν συνεχιστεί η λειτουργία υπό αυτές τις συνθήκες, μπορεί να προκληθεί βλάβη, ηλεκτροπληξία ή πυρκαγιά.

Ζητήστε από τον αντιπρόσωπο να κάνει την εγκατάσταση της συσκευής κλιματισμού.

Ατελής εγκατάσταση από εσάς ενδέχεται να προκαλέσει βλάβη, διαρροή νερού, ηλεκτροπληξία και πυρκαγιά.

Ζητήστε από τον αντιπρόσωπο να κάνει τις εργασίες που αφορούν βελτιώσεις, επισκευές και συντήρηση.

Ατελής βελτίωση, επισκευή και συντήρηση ενδέχεται να προκαλέσει βλάβη, διαρροή νερού, ηλεκτροπληξία και πυρκαγιά.

Μην τοποθετείτε το δάχτυλό σας ή άλλα αντικείμενα μέσα στην είσοδο και στην έξοδο του αέρα και στα πτερύγια του ανεμιστήρα.

Όταν ο ανεμιστήρας λειτουργεί με μεγάλη ταχύτητα, μπορεί να προκληθεί τραυματισμός.

Αν διαρρέει ψυκτικό, συμβουλευτείτε τον αντιπρόσωπό σας.

Όταν η συσκευή κλιματισμού πρόκειται να εγκατασταθεί σε ένα μικρό δωμάτιο, είναι απαραίτητο να λάβετε τα κατάλληλα μέτρα ώστε η ποσότητα του ψυκτικού που τυχόν διαρρέει να μην υπερβαίνει την οριακή συγκέντρωση ακόμη και όταν υπάρχει διαρροή. Αν η συγκέντρωση του ψυκτικού που διαρρέει υπερβεί την οριακή, μπορεί να προκληθεί ατύχημα λόγω έλλειψης οξυγόνου.

Για την εγκατάσταση των εξαρτημάτων που πωλούνται χωριστά, συμβουλευτείτε έναν ειδικό.

Βεβαιωθείτε ότι θα χρησιμοποιήσετε τα ξεχωριστά εξαρτήματα που προδιαγράφονται από την εταιρεία μας.

Ατελής εγκατάσταση από εσάς ενδέχεται να προκαλέσει βλάβη, διαρροή νερού, ηλεκτροπληξία και πυρκαγιά.

Ζητήστε από τον αντιπρόσωπό σας να μετακινήσει και να εγκαταστήσει εκ νέου τη συσκευή κλιματισμού.

Ατελής εγκατάσταση ενδέχεται να προκαλέσει βλάβη, διαρροή νερού, ηλεκτροπληξία και πυρκαγιά.

Μη χρησιμοποιείτε ακατάλληλες ασφάλειες.

Αν χρησιμοποιήσετε ένα κομμάτι σύρματος, μπορεί να προκληθεί βλάβη και πυρκαγιά.

Το ψυκτικό που υπάρχει στο κλιματιστικό είναι ασφαλές και συνήθως δεν διαρρέει. Στην περίπτωση διαρροής του ψυκτικού υγρού, η επαφή με φωτιά καυστήρα, θερμαντήρα ή κουζίνας μπορεί να προκαλέσει την παραγωγή βλαβερών αερίων.

Μη χρησιμοποιείτε το κλιματιστικό μέχρι να επιβεβαιωθεί η επισκευή του τμήματος όπου παρατηρήθηκε η διαρροή από τον τεχνικό.

! ΠΡΟΣΟΧΗ

Μη χρησιμοποιείτε τη συσκευή κλιματισμού για άλλο σκοπό.

Μη χρησιμοποιείτε τη συσκευή κλιματισμού για ειδικές εφαρμογές όπως για χώρους αποθήκευσης τροφίμων, χώρους όπου υπάρχουν ζώα και φυτά μηχανήματα ακριβείας έργα τέχνης διότι μπορεί να προκληθούν βλάβες.

Μην αφαιρείτε την έξοδο αέρα από την εξωτερική μονάδα.

Ο ανεμιστήρας μπορεί να αποκαλυφθεί και να προκληθεί τραυματισμός.

Όταν η συσκευή κλιματισμού χρησιμοποιείται σε συνδυασμό με καυστήρες ή θερμαντήρες, να αερίζετε το χώρο επαρκώς.

Αν ο αερισμός του χώρου δεν είναι επαρκής, μπορεί να προκληθεί ατύχημα λόγω έλλειψης οξυγόνου.

Ελέγξτε και βεβαιωθείτε ότι τα μπλοκ της βάσης δεν έχουν καταστραφεί έπειτα από μακροχρόνια χρήση.

Αν καταστραφούν, η μονάδα μπορεί να πέσει και να προκληθεί τραυματισμός.

Μην τοποθετείτε φιάλες με εύφλεκτα σπρέι ούτε να τα χρησιμοποιείτε κοντά στη συσκευή κλιματισμού.

Αυτό μπορεί να προκαλέσει πυρκαγιά.

Για να καθαρίσετε τη συσκευή κλιματισμού, διακόψτε τη λειτουργία και βγάλτε το καλώδιο ηλεκτρικής τροφοδοσίας από την πρίζα.

Διαφορετικά μπορεί να πάθετε ηλεκτροπληξία ή να τραυματιστείτε.

Μη χειρίζεστε τη συσκευή με βρεγμένα χέρια γιατί μπορεί να πάθετε ηλεκτροπληξία.

Μπορεί να πάθετε ηλεκτροπληξία.

Μην τοποθετείτε κάτω από τη μονάδα αντικείμενα που μπορεί να πάθουν ζημιά από το νερό.

Το νερό μπορεί να στάξει όταν η υγρασία φτάσει στο 80% ή εάν η έξοδος αποστράγγισης μπουκώσει.

Μην τοποθετείτε έναν καυστήρα ή έναν θερμαντήρα σε σημείο που να εκτίθεται άμεσα στο ρεύμα ψυχρού αέρα από τη συσκευή κλιματισμού.

Ο καυστήρας ή ο θερμαντήρας δεν θα λειτουργεί σωστά.

Μην επιτρέπετε στα παιδιά να ανεβαίνουν πάνω στην εξωτερική μονάδα και μην τοποθετείτε αντικείμενα πάνω σε αυτή.

Μπορεί να προκληθεί τραυματισμός.

Μην εκθέτετε τα ζώα και τα φυτά απευθείας στο ρεύμα αέρα.

Μπορεί να επηρεαστούν αρνητικά.

Μην πλένετε τη συσκευή κλιματισμού με νερό. Ενδεχόμενο ηλεκτροπληξίας ή πυρκαγιάς.

Μην εγκθιστάτε τη συσκευή κλιματισμού σε χώρους όπου μπορεί να παρουσιαστεί διαρροή εύφλεκτων αερίων.

Αν διαρρέει αέριο και παραμένει κοντά στη συσκευή κλιματισμού, μπορεί να προκληθεί πυρκαγιά.

Βεβαιωθείτε ότι έχετε εγκαταστήσει έναν διακόπτη διαρροής προς τη γη.

Αν δεν εγκατασταθεί, υπάρχει ενδεχόμενο ηλεκτροπληξίας ή πυρκαγιάς.

Βεβαιωθείτε ότι η συσκευή κλιματισμού είναι γειωμένη.

Μην συνδέετε τον αγωγό γείωσης σε σωλήνες αερίου, σωλήνες νερού, αλεξικέραυνα και αγωγούς γείωσης τηλεφώνων.

Αν η γείωση δεν γίνει σωστά, μπορεί να προκληθεί ηλεκτροπληξία.

Εκτελέστε τις εργασίες σύνδεσης των σωληνώσεων αποστράγγισης για σωστή αποστράγγιση.

Αν η αποστράγγιση δεν γίνεται σωστά, μπορεί να προκληθεί διαρροή νερού.

Η συσκευή δεν προορίζεται για χρήση από μικρά παιδιά ή ασθενείς χωρίς επίβλεψη.

Τα μικρά παιδιά θα πρέπει να επιβλέπονται για να εξασφαλίζεται ότι δεν παίζουν με τη συσκευή.

3. ΠΕΡΙΟΧΗ ΛΕΙΤΟΥΡΓΙΑΣ

Αν η θερμοκρασία ή η υγρασία ξεπερνούν τις ακόλουθες συνθήκες, μπορεί να τεθούν σε λειτουργία μέτρα ασφαλείας και η συσκευή κλιματισμού μπορεί να μη λειτουργήσει, ή καμιά φορά, μπορεί να στάξει νερό από την εσωτερική μονάδα.

ΨΥΞΗ

ΕΞΩΤΕΡΙΚΗ ΜΟΝΑΔΑ	ΕΣΩΤΕΡΙΚΗ			ΕΞΩΤΕΡΙΚΗ ΘΕΡΜΟΚΡΑΣΙΑ	
	ΘΕΡΜΟΚΡΑΣΙΑ	ΥΓΡΑΣΙΑ			
RZQ71	DB	18 έως 37	80% ή χαμηλότερη	DB	-15 έως 50
	WB	12 έως 28			

ΘΕΡΜΑΝΣΗ

ΕΞΩΤΕΡΙΚΗ ΜΟΝΑΔΑ	ΕΣΩΤΕΡΙΚΗ ΘΕΡΜΟΚΡΑΣΙΑ		ΕΞΩΤΕΡΙΚΗ ΘΕΡΜΟΚΡΑΣΙΑ	
	DB		DB	
RZQ71	DB	10 έως 27		-19,5 έως 21
			WB	-20 έως 15,5

DB: Θερμοκρασία ξηρού βολβού

WB: Θερμοκρασία υγρού βολβού

Η περιοχή ρύθμισης της θερμοκρασίας του τηλεχειριστήριου είναι 16°C ως 32°C.

4. ΧΩΡΟΣ ΕΓΚΑΤΑΣΤΑΣΗΣ

Σχετικά με το χώρο της εγκατάστασης

- Εχετε εγκαταστήσει τη συσκευή κλιματισμού σε έναν χώρο που αερίζεται επαρκώς και δεν υπάρχουν εμπόδια γύρω της;
- Μη χρησιμοποιείτε τη συσκευή κλιματισμού σε χώρους όπως οι εξής:
 - a. Όπου υπάρχουν ορυκτέλαια όπως λάδια καύσης.
 - b. Σε παραθαλάσσιες περιοχές όπου υπάρχουν άλατα.
 - c. Σε περιοχές όπου υπάρχουν θειώδη αέρια όπως κοντά σε θερμά λουτρά.
 - d. Σε περιοχές όπου υπάρχουν οημαντικές διακυμάνσεις της τάσης όπως κοντά σε εργοστάσια ή άλλες εγκαταστάσεις.
 - e. Οχήματα και δοχεία.
 - f. Όπου υπάρχουν σταγονίδια λαδιού και ατμοί, όπως στις κουζίνες κλπ.
 - g. Σε περιοχές όπου υπάρχουν μηχανήματα που δημιουργούν ηλεκτρομαγνητικά κύματα.
 - h. Όπου υπάρχουν οξέα και/ή ατμοί αλκαλίων.
- Εχουν ληφθεί μέτρα προστασίας για χιόνι; Για λεπτομέρειες, συμβουλευτείτε τον αντιπρόσωπό σας.

Σχετικά με την καλωδίωση

- Όλες οι εργασίες καλωδίωσης πρέπει να εκτελεστούν από έναν εξουσιοδοτημένο ηλεκτρολόγο.
Μην επιχειρήσετε να συνδέσετε τις καλωδιώσεις μόνοι σας, αλλά απευθυνθείτε στον αντιπρόσωπό σας.
- Βεβαιωθείτε ότι παρέχεται ένα ξεχωριστό κύκλωμα ηλεκτρικής τροφοδοσίας για αυτή τη συσκευή κλιματισμού και ότι όλες οι εργασίες ηλεκτρικών καλωδιώσεων εκτελούνται από ειδικευμένο προσωπικό σύμφωνα με την τοπική νομοθεσία και τους κανονισμούς.

Επίσης, προσέξτε τους θορύβους κατά τη διάρκεια της λειτουργίας

- Εχουν επιλεγεί οι παρακάτω θέσεις;
 - a. Μία θέση που να μπορεί να αντέξει το βάρος της συσκευής κλιματισμού με μικρότερο θόρυβο κατά τη διάρκεια της λειτουργίας και κραδασμούς.
 - b. Μία θέση όπου ο θερμός αέρας που εκκενώνεται από το στόμιο εξόδου αέρα της εξωτερικής μονάδας και ο θόρυβος λειτουργίας μην ενοχλείτε.
- Είστε βέβαιοι ότι δεν υπάρχουν εμπόδια κοντά στην έξοδο του αέρα της εξωτερικής μονάδας; Αυτά τα εμπόδια μπορεί να προκαλέσουν μειωμένη απόδοση και αυξημένο θόρυβο κατά τη λειτουργία.

- Αν ακούγονται περίεργοι θόρυβοι κατά τη χρήση, διακόψτε τη λειτουργία του κλιματιστικού, αποταθείτε στον αντιπρόσωπό σας.

Σχετικά με την αποστράγγιση του σωλήνα αποστράγγισης

- Η σωλήνωση αποστράγγισης έχει κατασκευαστεί για να εκτελεί πλήρη αποστράγγιση;
Αν δεν εκτελείται σωστή αποστράγγιση από τους εξωτερικούς σωλήνες αποστράγγισης κατά τη διάρκεια της λειτουργίας της συσκευής κλιματισμού, υπάρχει περίπτωση να έχουν βουλώσει λόγω σκόνης και βρομιάς. Αυτό μπορεί να προκαλέσει διαρροή νερού από την εσωτερική μονάδα. Σε τέτοια περίπτωση, διακόψτε τη λειτουργία της συσκευής κλιματισμού και συμβουλευτείτε τον αντιπρόσωπό σας ή το κέντρο του σέρβις.

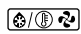
5. ΔΙΑΔΙΚΑΣΙΑ ΛΕΙΤΟΥΡΓΙΑΣ

Διαβάστε τις οδηγίες λειτουργίας που συνοδεύουν το τηλεχειριστήριο.

- Η διαδικασία λειτουργίας διαφέρει στον τύπο με αντλία θέρμανσης και στον τύπο μόνο ψύξης. Απευθυνθείτε στον αντιπρόσωπο της Daikin για να επιβεβαιώσετε τον τύπο του συστήματός σας.
- Για να προστατέψετε τη μονάδα, ανοίξτε το διακόπτη παροχής ρεύματος 6 ώρες πριν τη λειτουργία.
- Αν η παροχή ρεύματος είναι κλειστή κατά τη λειτουργία, η λειτουργία θα ξαναρχίσει αυτόματα όταν ανοίξετε την παροχή.


[ΕΠΕΞΗΓΗΣΗ ΤΗΣ ΛΕΙΤΟΥΡΓΙΑΣ ΘΕΡΜΑΝΣΗΣ]

ΛΕΙΤΟΥΡΓΙΑ ΑΠΟΨΥΞΗΣ

- Καθώς αυξάνεται ο πάγος των σωληνώσεων της εξωτερικής μονάδας, μειώνεται το θερμαντικό αποτέλεσμα και το σύστημα αλλάζει σε ΔΕΙΤΟΥΡΓΙΑ ΑΠΟΨΥΞΗΣ.
- Ο ανεμιστήρας εσωτερικής μονάδας σταματάει και στο τηλεχειριστήριο εμφανίζεται η ένδειξη “”.
- Μετά από 6 με 8 λεπτά (το πολύ 10 λεπτά) σε ΛΕΙΤΟΥΡΓΙΑ ΑΠΟΨΥΞΗΣ, το σύστημα επανέρχεται στη ΛΕΙΤΟΥΡΓΙΑ ΘΕΡΜΑΝΣΗΣ.

Σχετικά με την θερμοκρασία του εξωτερικού αέρα και την απόδοση θέρμανσης

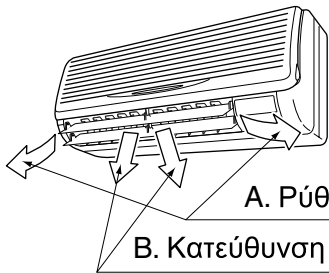
- Η απόδοση θέρμανσης της συσκευής κλιματισμού μειώνεται όταν μειώνεται η θερμοκρασία του εξωτερικού αέρα. Σε αυτή την περίπτωση, χρησιμοποιήστε τη συσκευή κλιματισμού σε συνδυασμό με άλλα συστήματα θέρμανσης.

- Χρησιμοποιείται ένα σύστημα κυκλοφορίας θερμού αέρα και για το λόγο αυτό χρειάζεται κάποιο χρονικό διάστημα μέχρι να θερμανθεί ολόκληρο το δωμάτιο έπειτα από την έναρξη της λειτουργίας.
- Λειτουργεί ένας εσωτερικός ανεμιστήρας για να παρέχει ένα ελαφρό ρεύμα αέρα αυτόματα μέχρι η θερμοκρασία στο εσωτερικό της συσκευής κλιματισμού να φτάσει σε ορισμένο επίπεδο. Αυτή τη στιγμή στο τηλεχειριστήριο εμφανίζεται η ένδειξη “”. Αφήστε το όπως είναι και περιμένετε για λίγο.
- Όταν ο θερμός αέρας παραμένει κάτω από την οροφή και αισθάνεστε τα πόδια σας κρύα, προτείνουμε να χρησιμοποιήσετε έναν ανεμιστήρα για την κυκλοφορία του αέρα μέσα στο δωμάτιο. Για περισσότερες λεπτομέρειες, συμβουλευτείτε τον αντιπρόσωπό σας.



ΡΥΘΜΙΣΗ ΚΑΤΕΥΘΥΝΣΗΣ ΡΟΗΣ ΑΕΡΑ

- Υπάρχουν 2 τρόποι ρύθμισης της γωνίας εξαγωγής αέρα.

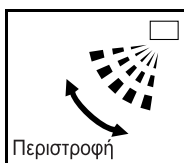


A. Ρύθμιση επάνω και κάτω

B. Κατεύθυνση αριστερά και δεξιά

A. ΚΑΤΕΥΘΥΝΣΗ ΕΠΑΝΩ ΚΑΙ ΚΑΤΩ

Πιέστε το πλήκτρο **ΠΡΟΣΑΡΜΟΓΗ ΔΙΕΥΘΥΝΣΗΣ ΤΗΣ ΡΟΗΣ ΤΟΥ ΑΕΡΑ** και επιλέξτε τη διεύθυνση του αέρα κατά τον ακόλουθο τρόπο.

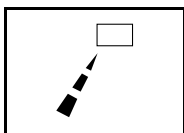


Περιστροφή

Η ένδειξη ΠΤΕΡΥΓΙΟ ΡΟΗΣ ΑΕΡΑ αλλάζει όπως φαίνεται παρακάτω και η διεύθυνση ροής αέρα μεταβάλλεται συνεχώς. (Αυτόματη ρύθμιση περιστροφής).



Πιέστε το κουμπί **ΡΥΘΜΙΣΗ ΔΙΕΥΘΥΝΣΗΣ ΤΗΣ ΡΟΗΣ ΤΟΥ ΑΕΡΑ** για να επιλέξετε τη διεύθυνση αέρα που επιθυμείτε.



Η ένδειξη ΠΤΕΡΥΓΙΟ ΡΟΗΣ ΑΕΡΑ σταματά να αλλάζει και η διεύθυνση ροής αέρα παραμένει σταθερή. (Σταθερή ρύθμιση διεύθυνσης ροής αέρα).

ΚΙΝΗΣΗ ΤΟΥ ΠΤΕΡΥΓΙΟΥ ΡΟΗΣ ΑΕΡΑ

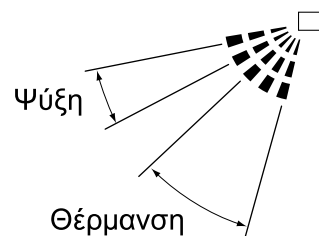
Στις ακόλουθες συνθήκες, ο μικροϋπολογιστής ελέγχει τη διεύθυνση ροής αέρα που μπορεί να είναι διαφορετική από την ένδειξη.

Τρόπος λειτουργίας	Ψύξη	Θέρμανση
Συνθήκες λειτουργίας	<ul style="list-style-type: none"> • Όταν λειτουργεί συνεχώς με καθοδική διεύθυνση ροής του αέρα 	<ul style="list-style-type: none"> • Όταν η θερμοκρασία δωματίου είναι υψηλότερη από τη ρυθμισμένη θερμοκρασία. • Στη λειτουργία απόψυξης. (Τα πτερύγια διοχετεύουν τον αέρα οριζόντια για να αποφευχθεί η άμεση διοχέτευση του ρεύματος ψυχρού αέρα στα άτομα που βρίσκονται στο χώρο.)

ΣΗΜΕΙΩΣΗ

- Εάν, ενώ τα πτερύγια είναι γυρισμένα προς τα κάτω, προσπαθήσετε να ενεργοποιήσετε τη λειτουργία ψύξης ή την προγραμματισμένη ξηρή λειτουργία, τα πτερύγια μπορεί αναπάντεχα να αλλάξουν κατεύθυνση. Δεν υπάρχει πρόβλημα με τη μονάδα. Αυτό γίνεται για να αποφευχθεί το στάξιμο της δρόσου που σχηματίζεται στα εξαρτήματα του στομίου εκκένωσης αέρα.
- Ο τρόπος λειτουργίας περιλαμβάνει την αυτόματη λειτουργία.

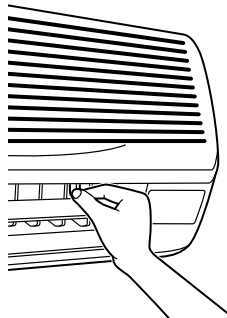
Συνιστώμενες θέσεις περσίδας



Όταν θέλετε να ρυθμίσετε την ροή του αέρα σε μία κατεύθυνση, συνιστούμε τις παραπάνω θέσεις της περσίδας.

Β. ΚΑΤΕΥΘΥΝΣΗ ΑΡΙΣΤΕΡΑ ΚΑΙ ΔΕΞΙΑ

Πιάστε τα γλωσσάκια στις άκρες των στομιών (περσίδες ρύθμισης οριζόντιας κατεύθυνσης ανεμιστήρα) ελαφρώς προς τα κάτω και ρυθμίστε τα αριστερά και δεξιά ανάλογα με τις απαιτήσεις του χώρου ή όπως εσείς επιθυμείτε.



Σταματήστε τα οριζόντια πτερύγια σε θέση που να μπορείτε να κρατάτε τα γλωσσάκια και να τα ρυθμίσετε προς τα αριστερά και προς τα δεξιά.

ΣΗΜΕΙΩΣΗ


- Κάντε τις ρυθμίσεις αφού πρώτα διακόψετε τη λειτουργία κίνησης σε θέση όπου θα μπορούν να γίνουν ρυθμίσεις. Εάν προσπαθήσετε να κάνετε ρυθμίσεις ενώ η λειτουργία κίνησης είναι ενεργοποιημένη, μπορεί να πιαστούν τα χέρια σας.

6. ΑΡΙΣΤΗ ΛΕΙΤΟΥΡΓΙΑ

Ρυθμίστε τη θερμοκρασία δωματίου σωστά για άνετο περιβάλλον. Αποφύγετε την υπερβολική θέρμανση ή ψύξη.

- Ρυθμίστε την έξοδο του αέρα και αποφύγετε να κατευθύνεται ο αέρας πάνω σε άτομα του δωματίου.
- Αποφύγετε να μπαίνει ο ήλιος σε ένα δωμάτιο κατά τη διάρκεια της λειτουργίας ψύξης κλείνοντας τις κουρτίνες ή τα παντζούρια.
- Να αερίζετε το χώρο τακτικά.
Η χρήση της μονάδας για μεγάλες περιόδους απαιτεί καλό εξαερισμό του χώρου.
- Κρατάτε τις πόρτες και τα παράθυρα κλειστά. Αν οι πόρτες και τα παράθυρα παραμένουν ανοικτά, ο αέρας του δωματίου φεύγει έξω και μειώνεται το αποτέλεσμα ψύξης και θέρμανσης.
- Μην τοποθετείτε άλλους θερμαντήρες ακριβώς κάτω από την εσωτερική μονάδα.
Μπορεί να παραμορφωθούν λόγω της θερμότητας.
- Ποτέ μην τοποθετείτε αντικείμενα κοντά στην είσοδο και έξοδο αέρα της μονάδας.
Μπορεί να προκληθεί αλλοίωση του αποτελέσματος ή να σταματήσει η λειτουργία.
- Κλείστε το διακόπτη της κύριας πηγής ισχύος όταν δεν χρησιμοποιείται για μεγάλες περιόδους. Όταν ο διακόπτης της κύριας πηγής ισχύος είναι ανοιχτός, μερικά watts ηλεκτρικού ρεύματος χρησιμοποιούνται ακόμα και αν το σύστημα δεν

λειτουργεί. Κλείστε το διακόπτη της κύριας πηγής ισχύος για οικονομία ενέργειας. Όταν θα επαναλειτουργήσει, ανοίξτε το διακόπτη της κύριας πηγής ισχύος 6 ώρες πριν από την έναρξη λειτουργίας για ομαλή λειτουργία (Δείτε το ΣΥΝΤΗΡΗΣΗ).

- Όταν στην οθόνη εμφανίζεται η ένδειξη “”, απευθυνθείτε σε έναν εξειδικευμένο τεχνήτη για τον καθαρισμό των φίλτρων (Δείτε το ΣΥΝΤΗΡΗΣΗ).


7. ΣΥΝΤΗΡΗΣΗ (ΓΙΑ ΤΟ ΠΡΟΣΩΠΙΚΟ ΕΠΙΣΚΕΥΗΣ)

Η ΣΥΝΤΗΡΗΣΗ ΠΡΕΠΕΙ ΝΑ ΕΚΤΕΛΕΙΤΑΙ ΜΟΝΟ ΑΠΟ ΕΝΑΝ ΕΙΔΙΚΕΥΜΕΝΟ ΤΕΧΝΗΤΟ ΤΟΥ ΣΕΡΒΙΣ.

ΣΗΜΑΝΤΙΚΟ!

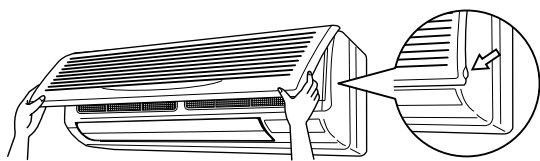
- **ΠΡΙΝ ΑΠΟ ΤΗΝ ΕΚΤΕΛΕΣΗ ΕΡΓΑΣΙΩΝ ΣΤΙΣ ΤΕΡΜΑΤΙΚΕΣ ΔΙΑΤΑΞΕΙΣ, ΠΡΕΠΕΙ ΝΑ ΔΙΑΚΟΠΕΙ Η ΤΡΟΦΟΔΟΣΙΑ ΡΕΥΜΑΤΟΣ ΣΕ ΟΛΑ ΤΑ ΚΥΚΛΩΜΑΤΑ ΗΛΕΚΤΡΙΚΗΣ ΤΡΟΦΟΔΟΣΙΑΣ.**
- Για τον καθαρισμό της συσκευής κλιματισμού βεβαιωθείτε ότι έχει σταματήσει η λειτουργία και ότι ο διακόπτης ηλεκτρικής τροφοδοσίας είναι κλειστός. Διαφορετικά, μπορεί να προκληθεί ηλεκτροπληξία, ή τραυματισμός.
- Μην πλένετε τη συσκευή κλιματισμού με νερό. Διαφορετικά μπορεί να πάθετε ηλεκτροπληξία.
- Προσέξτε όταν χρησιμοποιείτε σκαλωσιές. Πρέπει να δοθεί προσοχή κατά την εκτέλεση εργασιών σε μεγάλο ύψος.

ΠΩΣ ΝΑ ΚΑΘΑΡΙΣΕΤΕ ΤΟ ΦΙΛΤΡΟ ΑΕΡΑ

Καθαρίστε το φίλτρο αέρα όταν εμφανιστεί στην οθόνη η ένδειξη “”. Αυξήστε την συχνότητα καθαρισμού αν η μονάδα είναι εγκατεστημένη σε ένα δωμάτιο όπου ο αέρας είναι υπερβολικά μολυσμένος. (Ως δείκτη μέτρησης λάβετε το ενδεχόμενο να καθαρίσετε το φίλτρο μία φορά κάθε δύο εβδομάδες.)

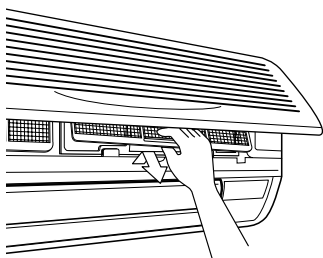
1. Ανοίξτε το εμπρόσθιο καπάκι.

Βάλτε τα δάχτυλά σας στις προεξοχές του καπακιού στην αριστερή και δεξιά πλευρά της κύριας μονάδας και ανοίξτε έως ότου να σταματήσει το καπάκι.



2. Τραβήξτε έξω το φίλτρο αέρα.

Πιέστε ελαφρώς το γλωσσάκι του φίλτρου αέρος στο κέντρο προς τα επάνω και στη συνέχεια τραβήξτε το προς τα κάτω και προς τα έξω.



3. Καθαρίστε το φίλτρο αέρα.

Χρησιμοποιήστε ηλεκτρική σκούπα **A)** ή πλύντε το φίλτρο αέρα με νερό **B)**.

A) Με τη χρήση ηλεκτρικής σκούπας.



B) Πλύσιμο με νερό Όταν το φίλτρο αέρα είναι πολύ βρόμικο, Όταν το φίλτρο αέρα είναι πολύ ακάθαρμο, καθαρίστε με μία μαλακή βούρτσα και με ουδέτερο απορρυπαντικό.



Σκουπίστε το νερό και αφήστε το να στεγνώσει στη σκιά.


ΣΗΜΕΙΩΣΗ

- Μην πλένετε την κλιματιστική συσκευή με ζεστό νερό σε θερμοκρασία πάνω από 50°C, γιατί μπορεί να προκληθεί ξεθώριασμα και/ή παραμόρφωση.
- Μην την εκθέτετε στη φωτιά γιατί μπορεί να καεί.

4. Τοποθετήστε το φίλτρο αέρα.

Αφού ολοκληρωθεί ο καθαρισμός βεβαιωθείτε ότι αντικαταστήσατε το φίλτρο αέρος.

5. Μετά την ενεργοποίηση, πατήστε το κουμπί “ρύθμιση εκ νέου του εικονιδίου του χρόνου καθαρισμού του φίλτρου αέρα”.

Η ένδειξη στην οθόνη “” διαγράφεται.

ΠΩΣ ΘΑ ΚΑΘΑΡΙΣΕΤΕ ΤΟ ΣΤΟΜΙΟ ΕΞΑΓΩΓΗΣ ΑΕΡΑ ΚΑΙ ΤΗΝ ΕΞΩΤΕΡΙΚΗ ΠΛΕΥΡΑ

- Καθαρίστε με ένα μαλακό ύφασμα.
- Όταν είναι δύσκολο να αφαιρέσετε τους λεκέδες, χρησιμοποιήστε νερό ή ένα ουδέτερο απορρυπαντικό.

ΣΗΜΕΙΩΣΗ

- Μη χρησιμοποιείτε βενζίνη, βενζίνη καθαρισμού, διαλύτες, σκόνη γυαλίσματος, υγρά εντομοκτόνα. Μπορεί να προκληθεί ξεθώριασμα ή παραμόρφωση.
- Μη χρησιμοποιείτε νερό ή αέρα σε θερμοκρασία 50°C ή μεγαλύτερη για τον καθαρισμό των φίλτρων αέρα.

ΠΩΣ ΘΑ ΚΑΘΑΡΙΣΕΤΕ ΤΟ ΕΜΠΡΟΣΘΙΟ ΚΑΠΑΚΙ

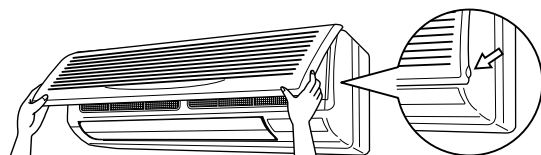
Μπορείτε να βγάλετε το εμπρόσθιο καπάκι για να το καθαρίσετε.

ΣΗΜΕΙΩΣΕΙΣ

- Κρατήστε το εμπρόσθιο καπάκι σταθερά ώστε να μην πέσει.
- Μην χρησιμοποιείτε νερό πάνω από 50 °C, benzine, βενζίνη, διαλυτικά ή άλλες πτητικές ουσίες, ουσίες στίλβωσης ή σκληρές βούρτσες για τον καθαρισμό του καπακιού.
- Βεβαιωθείτε ότι το εμπρόσθιο καπάκι είναι καλά στερεωμένο στη θέση του.

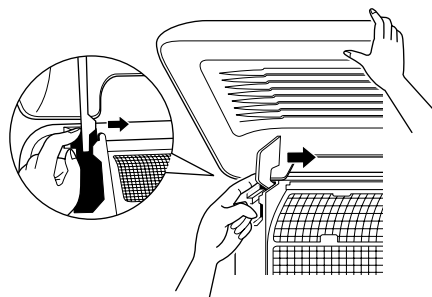
1. Ανοίξτε το εμπρόσθιο καπάκι.

Βάλτε τα δάχτυλά σας στις προεξοχές του καπακιού στην αριστερή και δεξιά πλευρά της κύριας μονάδας και ανοίξτε έως ότου να σταματήσει το καπάκι.



2. Αφαιρέστε το εμπρόσθιο καπάκι.

Πιέστε τους άξονες στις δύο πλευρές του εμπρόσθιου καπακιού προς το κέντρο της κύριας μονάδας και αφαιρέστε το. (Μπορείτε επίσης να το βγάλετε σύροντας το εμπρόσθιο καπάκι αριστερά ή δεξιά και τραβώντας προς τα εμπρός.)

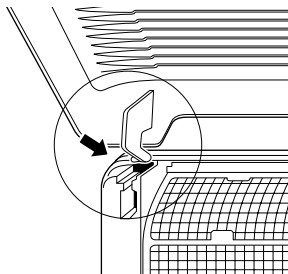


3. Καθαρίστε το εμπρόσθιο καπάκι.

- Καθαρίστε απαλά με ένα μαλακό υγρό πανί.
- Να χρησιμοποιείτε μόνο ουδέτερες ουσίες καθαρισμού.
- Μετά το πλύσιμο, σκουπίστε το πολύ νερό και αφήστε το να στεγνώσει σε ένα στεγνό, σκιερό χώρο.

4. Τοποθετήστε το εμπρόσθιο καπάκι.

Τοποθετήστε τα κλειδιά του εμπρόσθιου καπακιού στις υποδοχές και πιέστε μέχρι τέρμα. Κλείστε το εμπρόσθιο καπάκι αργά σ' αυτή τη θέση.



ΕΚΚΙΝΗΣΗ ΕΠΕΙΤΑ ΑΠΟ ΕΝΑ ΜΕΓΑΛΟ ΔΙΑΣΤΗΜΑ ΔΙΑΚΟΠΗΣ ΛΕΙΤΟΥΡΓΙΑΣ

Βεβαιωθείτε ότι ισχύουν τα παρακάτω

- Βεβαιωθείτε ότι η είσοδος και η έξοδος του αέρα δεν είναι βουλωμένες. Αφαιρέστε τυχόν εμπόδια.
- Βεβαιωθείτε ότι έχει συνδεθεί η γείωση. Μήπως υπάρχει κανένα κομμένο καλώδιο κάπου; Εάν υπάρχουν προβλήματα επικοινωνήστε με τον αντιπρόσωπο.

Καθαρίστε το φίλτρο αέρα και τα εξωτερικά πάνελ.

- Όταν καθαρίσετε το φίλτρο αέρα, βεβαιωθείτε ότι το τοποθετήσατε.

Ανοίξτε τον κύριο διακόπτη ηλεκτρικής τροφοδοσίας

- Στο τηλεχειριστήριο θα εμφανιστεί η ένδειξη όταν διακοπεί η ηλεκτρική τροφοδοσία.
- Για την προστασία της μονάδας, ανοίξτε τον γενικό διακόπτη της ηλεκτρικής τροφοδοσίας τουλάχιστο 6 ώρες πριν από τη λειτουργία.

ΤΙ ΝΑ ΚΑΝΕΤΕ ΟΤΑΝ ΠΡΟΚΕΙΤΑΙ ΝΑ ΘΕΣΕΤΕ ΕΚΤΟΣ ΛΕΙΤΟΥΡΓΙΑΣ ΤΟ ΣΥΣΤΗΜΑ ΓΙΑ ΜΕΓΑΛΟ ΧΡΟΝΙΚΟ ΔΙΑΣΤΗΜΑ

Ενεργοποιήστε τη ΛΕΙΤΟΥΡΓΙΑ ΑΝΕΜΙΣΤΗΡΑ για μισή ημέρα και στεγνώστε τη μονάδα.

- Διαβάστε τις οδηγίες λειτουργίας που συνοδεύουν το τηλεχειριστήριο.

Διακόψτε την ηλεκτρική τροφοδοσία

- Όταν ανοίξετε τον γενικό διακόπτη της ηλεκτρικής τροφοδοσίας, καταναλώνεται ισχύς ακόμη και όταν η μονάδα δεν λειτουργεί. Κλείστε τον γενικό διακόπτη της ηλεκτρικής τροφοδοσίας για εξοικονόμηση ενέργειας.

- Όταν κλείσετε τον γενικό διακόπτη της ηλεκτρικής τροφοδοσίας, η ένδειξη θα εξαφανιστεί από το τηλεχειριστήριο.

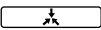
Καθαρίστε το φίλτρο αέρα και την εξωτερική επιφάνεια.

- Βεβαιωθείτε ότι επανατοποθετήσατε το φίλτρο αέρα στην αρχική του θέση μετά τον καθαρισμό. Ανατρέξτε στο “ΣΥΝΤΗΡΗΣΗ”.

8. ΔΕΝ ΕΙΝΑΙ ΒΛΑΒΗ ΤΗΣ ΣΥΣΚΕΥΗΣ ΚΛΙΜΑΤΙΣΜΟΥ

Τα παρακάτω συμπτώματα δεν φανερώνουν βλάβη της συσκευής κλιματισμού.

I. ΤΟ ΣΥΣΤΗΜΑ ΔΕ ΛΕΙΤΟΥΡΓΕΙ

- **Το σύστημα δεν ξαναρχίζει αμέσως αφού πιέσετε το κουμπί λειτουργίας/διακοπής.** Αν ανάψει η λυχνία ΛΕΙΤΟΥΡΓΙΑΣ το σύστημα βρίσκεται σε κανονική κατάσταση λειτουργίας. Δεν ξαναρχίζει αμέσως γιατί τίθεται σε λειτουργία μέτρο ασφαλείας που εμποδίζει την υπερφόρτωση του συστήματος. Μετά από 3 λεπτά, το σύστημα θα ξαναρχίσει αυτόματα να λειτουργεί.
- **Το σύστημα δεν επανεκκινεί αμέσως όταν το κουμπί ΡΥΘΜΙΣΗΣ ΘΕΡΜΟΚΡΑΣΙΑΣ επαναφέρεται στην προηγούμενη θέση του αφού το πιέσετε.** Αν ανάψει η λυχνία ΛΕΙΤΟΥΡΓΙΑΣ το σύστημα είναι σε κανονική κατάσταση. Δεν επανεκκινεί αμέσως επειδή ενεργοποιείται μία διάταξη ασφαλείας για την αποφυγή υπερφόρτισης του συστήματος. Το σύστημα θα τεθεί σε λειτουργία αυτόματα έπειτα από 3 λεπτά.
- **Το σύστημα δεν αρχίζει να λειτουργεί όταν η ένδειξη δείχνει “” και αναβοσβήνει για μερικά δευτερόλεπτα αφού πιέσετε ένα κουμπί λειτουργίας.** Αυτό συμβαίνει γιατί το σύστημα βρίσκεται κάτω από κεντρικό έλεγχο. Η ένδειξη που αναβοσβήνει δείχνει ότι το σύστημα δεν μπορεί να ελεγχθεί από το τηλεχειριστήριο.
- **Το σύστημα δεν ξεκινά αμέσως όταν συνδεθεί στο ηλεκτρικό ρεύμα.** Περιμένετε ένα λεπτό μέχρις ότου ο μικροϋπολογιστής προετοιμαστεί για λειτουργία.

- II. Η ταχύτητα του ανεμιστήρα είναι διαφορετική από την προεπιλεγμένη.**
- Πιέζοντας το κουμπί ελέγχου ταχύτητας η ταχύτητα του ανεμιστήρα δεν αλλάζει.
Όταν η θερμοκρασία του χώρου φτάσει στην προεπιλεγμένη θερμοκρασία στη λειτουργία θέρμανσης, η λειτουργία της εξωτερικής μονάδας διακόπτεται και η εσωτερική μονάδα μπαίνει στη λειτουργία “ψιθύρου”. Αυτό γίνεται για να προληφθεί η απευθείας ροή του κρύου αέρα σε κάποιο άτομο στο χώρο.
- III. ΟΙ ΚΑΤΕΥΘΥΝΣΕΙΣ ΡΟΗΣ ΤΟΥ ΑΕΡΑ ΔΕΝ ΕΙΝΑΙ ΑΥΤΕΣ ΠΟΥ ΕΧΟΥΝ ΚΑΘΟΡΙΣΤΕΙ**
- Η τρέχουσα κατεύθυνση ροής του αέρα δεν εμφανίζεται στο τηλεχειριστήριο.
 - Η αυτόματη ρύθμιση περιστροφής δεν λειτουργεί.
Δείτε το “ΡΥΘΜΙΣΗ ΚΑΤΕΥΘΥΝΣΗΣ ΡΟΗΣ ΑΕΡΑ.”
- IV. ΛΕΥΚΗ ΠΑΧΝΗ ΒΓΑΙΝΕΙ ΑΠΟ ΜΙΑ ΜΟΝΑΔΑ**
- Όταν η υγρασία είναι υψηλή κατά τη λειτουργία ψύξης (σε μέρη με λάδια ή σκόνη).
Αν το εσωτερικό της εσωτερικής μονάδας είναι ιδιαίτερα μολυσμένο, η κατανομή της θερμοκρασίας μέσα στα δωμάτια γίνεται ανομοιογενής. Πρέπει να καθαρίσετε το εσωτερικό της εσωτερικής μονάδας. Απευθυνθείτε στον αντιπρόσωπο της Daikin για λεπτομέρειες σχετικά με τον καθαρισμό της μονάδας. Η διαδικασία αυτή πρέπει να γίνει από εξειδικευμένο τεχνικό του σέρβις.
 - Όταν το σύστημα εναλλάσσεται σε **ΛΕΙΤΟΥΡΓΙΑ ΘΕΡΜΑΝΣΗΣ** μετά από **ΛΕΙΤΟΥΡΓΙΑ ΑΠΟΨΥΞΗΣ**.
Υγρασία που δημιουργείται από ΑΠΟΨΥΞΗ μετατρέπεται σε ατμό και εξέρχεται.
- V. ΘΟΡΥΒΟΣ ΤΩΝ ΣΥΣΚΕΥΩΝ ΚΛΙΜΑΤΙΣΜΟΥ**
- Μετά την εκκίνηση της μονάδας ακούγεται ένα κουδούνισμα.
Ο ήχος αυτός παράγεται από τη λειτουργία του ρυθμιστή θερμοκρασίας.
Θα είναι πολύ πιο χαμηλός σε ένα λεπτό περίπου.
 - Ένας συνεχής χαμηλότονος ήχος “Σα”, ακούγεται όταν τα συστήματα βρίσκονται σε **ΛΕΙΤΟΥΡΓΙΑ ΨΥΞΗΣ** ή **ΑΠΟΨΥΞΗΣ**.
Αυτός είναι ο ήχος του ψυκτικού αερίου που ρέει μέσα στην εσωτερική και εξωτερική μονάδα.
 - Ένας ήχος “Σα” ακούγεται στην αρχή ή αμέσως μετά το σταμάτημα της λειτουργίας ή ακούγεται στην αρχή ή αμέσως μετά το σταμάτημα της **ΛΕΙΤΟΥΡΓΙΑΣ ΑΠΟΨΥΞΗΣ**.
Αυτός είναι ο θόρυβος του ψυκτικού που προκαλείται από το σταμάτημα και την αλλαγή ροής.

- Όταν το σύστημα βρίσκεται σε **ΛΕΙΤΟΥΡΓΙΑ ΨΥΞΗΣ** ή σε διακοπή ακούγεται ένα συνεχής ήχος ροής “Shah”.
Ο θόρυβος ακούγεται όταν η αντλία αποστράγγισης βρίσκεται σε λειτουργία.
- Ένας ήχος σαν τρίξιμο “Πίσι-πίσι” ακούγεται όταν το σύστημα βρίσκεται σε λειτουργία ή αφού σταματήσει να λειτουργεί.
Η διαστολή και συστολή των πλαστικών εξαρτημάτων που προκαλείται από την αλλαγή της θερμοκρασίας δημιουργεί αυτό το θόρυβο.

VI. ΣΚΟΝΗ ΑΠΟ ΤΙΣ ΜΟΝΑΔΕΣ

- Είναι δυνατόν η μονάδα να αποβάλλει σκόνη κατά την αρχή της λειτουργίας της ύστερα από μακρά περίοδο αδράνειας.
Η σκόνη που απορροφάται από τη μονάδα αποβάλλεται.

VII. ΟΙ ΜΟΝΑΔΕΣ ΑΝΑΔΥΟΥΝ ΟΣΜΕΣ

Η μονάδα απορροφά τη μυρωδιά των δωματίων, των επίπλων, των τσιγάρων κ,τ,λ, και κατόπιν τις αποβάλλει.

VIII. ΣΤΟΥΣ ΥΓΡΟΥΣ ΚΡΥΣΤΑΛΛΟΥΣ ΤΟΥ ΤΗΛΕΧΕΙΡΙΣΤΗΡΙΟΥ ΕΜΦΑΝΙΖΕΤΑΙ “gg”

- Αυτό συμβαίνει αμέσως μόλις ανοίξει ο διακόπτης παροχής ρεύματος.
Αυτό φανερώνει ότι το τηλεχειριστήριο βρίσκεται σε κανονική κατάσταση λειτουργίας.
Αυτό συνεχίζει για λίγο.

9. ΕΝΤΟΠΙΣΜΟΣ ΒΛΑΒΩΝ

- I. Αν συμβεί μία από τις παρακάτω βλάβες, λάβετε τα παρακάτω μέτρα και επικοινωνήστε με τον αντιπρόσωπο της Daikin.**

Το σύστημα πρέπει να επισκευαστεί από έναν ειδικευμένο τεχνικό του σέρβις.

⚠ ΠΡΟΕΙΔΟΠΟΙΗΣΗ

Όταν το κλιματιστικό δεν είναι σε καλή κατάσταση (μυρωδιά από καμμένο, κλπ.), βγάλτε το καλώδιο τροφοδοσίας από την πρίζα και επικοινωνήστε με τον αντιπρόσωπο.


Η συνέχιση της λειτουργίας υπό αυτές τις συνθήκες μπορεί να προκαλέσει βλάβη, ηλεκτροπληξία και πυρκαγιά.

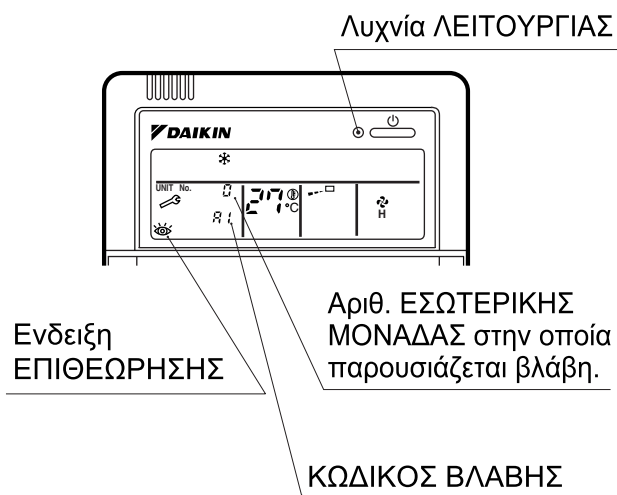
- Αν μία διάταξη ασφαλείας όπως μία ηλεκτρική ασφάλεια, ένας διακόπτης κυκλώματος ή ένας διακόπτης διαρροής γείωσης ενεργοποιείται συχνά, ή αν ο διακόπτης ΛΕΙΤΟΥΡΓΙΑΣ/ ΔΙΑΚΟΠΗΣ δε λειτουργεί σωστά.

Μέτρο: Σλείστε το διακόπτη παροχής ρεύματος.

- Αν υπάρχει διαρροή νερού από τη μονάδα.

Μέτρο: Σταματήστε τη φειτουργία.

- Αν εμφανίζεται η ένδειξη “”, “Αριθ. ΜΟΝΑΔΑΣ” και αναβοσβήνει η λυχνία ΛΕΙΤΟΥΡΓΙΑΣ και εμφανίζεται το “ΚΩΔΙΚΟΣ ΒΛΑΒΗΣ”.



Ενέργεια: Ειδοποιήστε τον αντιπρόσωπο της Daikin και πληροφορήστε τον/την για την ένδειξη.

II. Αν το σύστημα δε λειτουργεί σωστά πέρα από την περίπτωση που αναφέρθηκε παραπάνω, και καμιά από τις προαναφερθείσες βλάβες δεν είναι προφανής, εξετάστε το σύστημα σύμφωνα με τις ακόλουθες διαδικασίες.

1. Αν το σύστημα δεν λειτουργεί καθόλου.

- Ελέγξτε μήπως υπάρχει διακοπή ρεύματος. Περιμένετε να έρθει πάλι το ρεύμα. Αν διακοπεί το ηλεκτρικό ρεύμα κατά τη διάρκεια της λειτουργίας, το σύστημα ξαναρχίζει αυτόματα αμέσως μόλις επανέλθει το ρεύμα.
- Ελέγξτε μήπως έχει καεί η ασφάλεια ή μήπως έχει πέσει ο διακόπτης κυκλώματος. Αλλάξτε την ασφάλεια ή ανεβάστε το διακόπτη κυκλώματος.

2. Αν το σύστημα σταματήσει να λειτουργεί αφού θέσετε το σύστημα σε λειτουργία.

- Ελέγξτε μήπως είναι βουλωμένη η είσοδος ή έξοδος αέρα της εξωτερικής ή εσωτερικής μονάδας. Απομακρύνετε το εμπόδιο και φροντίστε να εξαερίζεται καλά.
- Ελέγξτε μήπως είναι βουλωμένο το φίλτρο αέρα. Απευθυνθείτε σε έναν εξειδικευμένο τεχνήτη για τον καθαρισμό των φίλτρων (Δείτε το ΣΥΝΤΗΡΗΣΗ).

3. Το σύστημα λειτουργεί αλλά δων ψύχει ούτε θερμαίνει ικανοποιητικά.

- Όταν υπάρχουν πολλά άτομα στο δωμάτιο (κατά τη λειτουργία ψύξης). Το αποτέλεσμα ψύξης μειώνεται αν η αύξηση της θερμότητας στο δωμάτιο είναι πολύ μεγάλη.
- Αν η θερμότητα στο δωμάτιο είναι υπερβολικά υψηλή. Απευθυνθείτε σε έναν εξειδικευμένο τεχνήτη για τον καθαρισμό των φίλτρων (Δείτε το ΣΥΝΤΗΡΗΣΗ).
- Εάν η θερμοκρασία δεν είναι η κατάλληλη (Δείτε το ΡΥΘΜΙΣΗ).
- Εάν το κουμπί ΤΑΧΥΤΗΤΑ ΑΝΕΜΙΣΤΗ έχει ρυθμιστεί στο ΧΑΜΗΛΗ ΤΑΧΥΤΗΤΑ (Δείτε το ΡΥΘΜΙΣΗ).
- Εάν η γωνία ροής του αέρα δεν είναι η κατάλληλη (Δείτε το ΠΡΟΣΑΡΜΟΓΗ ΔΙΕΥΘΥΝΣΗΣ ΤΗΣ ΡΟΗΣ ΤΟΥ ΑΕΡΑ).
- Αν το κουμπί ΤΑΧΥΤΗΤΑΣ ΑΝΕΜΙΣΤΗΡΑ είναι ρυθμισμένο στη ΧΑΜΗΛΗ ΤΑΧΥΤΗΤΑ.
- Αν η γωνία ροής αέρα δεν είναι η σωστή.
- Αν είναι ανοικτές οι πόρτες ή τα παράθυρα. Κλείστε πόρτες και παράθυρα για να μη μπει μέσα σέρας.
- Αν μπαίνει το φως του ήλιου στο δωμάτιο. (κατά την ψύξη) Χρησιμοποιήστε κουρτίνες ή στορ.

DAIKIN INDUSTRIES, LTD.

Head office:
Umeda Center Bldg., 4-12, Nakazaki-Nishi 2 chome,
Kita-ku, Osaka, 530-8323 Japan

Tokyo office:
Shinjuku Sumitomo Bldg., 6-1 Nishi-Shinjuku
2-chome, Shinjuku-ku, Tokyo, 163-0235 Japan

DAIKIN EUROPE NV

Zandvoordestraat 300, B-8400 Oostende, Belgium