
SPLIT SYSTEM**Air Conditioner**

English

Deutsch

Français

Español

Italiano

Ελληνικά

Nederlands

Portugues

Russian

MODELS
(Wall mounted type)

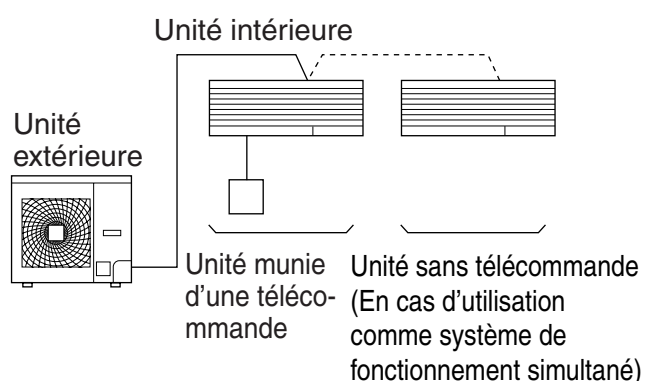
**FAQ71BUV1B**

TABLE DES MATIERES

ILLUSTRATIONS.....	[1]
1. AVANT LA MISE EN SERVICE	1
2. CONSIDERATIONS DE SECURITE.....	2
3. FONCTIONNEMENT	3
4. LIEU D'INSTALLATION	3
5. PROCEDURE DE FONCTIONNEMENT	4
6. CONDITIONS OPTIMALES DE FONCTIONNEMENT	6
7. MAINTENANCE (POUR LE PERSONNEL D'ENTRETIEN)	6
8. CE NE SONT PAS DES MAUVAIS FONCTIONNEMENTS DU CLIMATISEUR ...	8
9. DEPANNAGE	9

1. AVANT LA MISE EN SERVICE

Ce manuel concerne les systèmes suivants dotés de commandes standard. Avant de démarrer le fonctionnement, demandez à votre revendeur Daikin quel est le fonctionnement correspondant à votre système.



REMARQUE

- Lisez le mode d'emploi qui accompagne votre télécommande.

Si votre installation est équipée d'un système de commande personnalisé, demandez à votre revendeur Daikin quel est le fonctionnement correspondant à votre système.

- Type à pompe à chaleur
Ce système offre 5 modes de fonctionnement: rafraîchissement, chauffage, automatique, programme sec et ventilation.
- Type à refroidissement seulement
Ce système offre 3 modes de fonctionnement: rafraîchissement, programme sec et ventilation.

PRECAUTIONS A PRENDRE POUR UN SYSTEME A COMMANDE DE GROUPE OU POUR UN SYSTEME A DEUX TELECOMMANDES

Ce système offre deux autres systèmes de commande en plus de la commande individuelle (une télécommande commandant une unité intérieure). Vérifiez les points suivants si votre unité est du type à système de commande suivant.

- **Système à commande de groupe**
Une télécommande commandant jusqu'à 16 unités intérieures.
Toutes les unités intérieures sont réglées de la même façon.
- **Système de commande à deux télécommandes**
Deux télécommandes commandant une unité intérieure (Dans le cas d'un système à commande de groupe, un groupe d'unités intérieures)
L'unité fonctionne individuellement.

REMARQUE

- Contacter le revendeur Daikin en cas de modification de la combinaison ou du réglage de la commande de groupe et des systèmes à deux télécommandes.

Nom et fonction des pièces

Reportez-vous à la figure page [1]

a	Unité intérieure
b	Unité extérieure
c	Télécommande
d	Entrée d'air
e	Air évacué
f	Bouche de soufflage
g	Volet d'écoulement d'air (à la bouche de soufflage)
h	Tuyauterie de fluide frigorigène
i	Tuyau d'évacuation
j	Bouche d'aspiration Le filtre incorporé enlève la poussière
k	Câble de mise à la terre Câbler à la terre depuis l'unité intérieure afin d'éviter les décharges électriques

2. CONSIDERATIONS DE SECURITE

Nous vous recommandons de lire attentivement ce manuel d'instructions avant utilisation afin de bénéficier de tous les avantages fonctionnels du climatiseur et d'éviter tout dysfonctionnement dû à une erreur de manipulation.

Ce climatiseur est classé sous l'expression "les appareils ne sont pas accessibles au public".

- **Les précautions décrites ci-dessous sont AVERTISSEMENT et ATTENTION. Ce sont de très importantes précautions concernant la sécurité. Veiller à toutes les observer sans exception.**

⚠ AVERTISSEMENT .. Ce sont des sujets susceptibles d'entraîner de sérieuses conséquences telles que la mort ou des blessures sérieuses à cause d'une erreur de manipulation.

⚠ ATTENTION Ce sont des sujets susceptibles d'entraîner des blessures ou des dommages matériels à cause d'une erreur de manipulation comprenant la possibilité de conséquences sérieuses dans certains cas.

- **Après l'avoir lu, garder ce manuel dans un endroit où tout utilisateur peut le consulter à n'importe quel moment. De plus, s'assurer que ce manuel d'instructions soit passé au nouvel utilisateur lorsqu'il prend le fonctionnement en charge.**

⚠ AVERTISSEMENT

Évitez d'exposer votre corps directement à l'air froid pendant une longue période, ou évitez l'exposition excessive de votre corps à l'air froid.

Votre condition physique peut en souffrir ainsi que votre santé.

Lorsque le climatiseur présente une condition anormale (odeur de brûlé, etc.), débranchez le cordon d'alimentation de la prise murale et contactez le revendeur chez lequel vous avez acheté le climatiseur.

Continuer le fonctionnement dans de telles circonstances peut provoquer une panne, des décharges électriques et un incendie.

Demandez à votre revendeur d'installer le climatiseur.

Toute installation incomplète effectuée par vous-même peut se traduire par une panne, une fuite d'eau, une électrocution et un incendie.

Demandez à votre revendeur d'effectuer les améliorations, les réparations et la maintenance.

Toute amélioration, réparation et tout entretien incomplets peuvent se traduire par une panne, une fuite d'eau, une électrocution et un incendie.

Ne pas insérer les doigts, un bâton, etc., dans l'entrée d'air ou la bouche de soufflage et entre les lames du ventilateur.

Un ventilateur tournant à haute vitesse peut provoquer des blessures.

En cas de fuite de fluide frigorigène, consultez votre revendeur.

Lorsque le climatiseur doit être installé dans une petite pièce, il est nécessaire de prendre les mesures appropriées pour que la quantité de fuite de fluide frigorigène n'excède pas les limites de concentration. Si la fuite de fluide frigorigène excède les limites de concentration, un accident dû au manque d'oxygène peut se produire.

Pour l'installation des pièces de composants vendues séparément, faites appel à un spécialiste.

Veillez à utiliser des pièces de composants vendues séparément conçues par notre société. Toute installation incomplète effectuée par vous-même peut se traduire par une panne, une fuite d'eau, une électrocution et un incendie.

Demandez à votre revendeur de déplacer et de réinstaller le climatiseur.

Toute installation incomplète peut se traduire par une panne, une fuite d'eau, une électrocution et un incendie.

Ne pas utiliser de fusible de la mauvaise capacité.

L'utilisation d'un morceau de câble ou autre peut entraîner une panne et un incendie.

Le réfrigérant du climatiseur est sûr et ne fuit généralement pas. Si le réfrigérant fuyait dans la pièce et entrait en contact avec la flamme d'un brûleur, d'un appareil de chauffage ou d'une cuisinière, un gaz toxique pourrait se former.

N'utilisez pas le climatiseur tant que le réparateur ne vous a pas assuré qu'il a fini de réparer la portion qui fuyait.

⚠ ATTENTION

Ne pas utiliser le climatiseur pour d'autres raisons.

Ne pas utiliser le climatiseur pour des applications particulières telles que l'entreposage de nourriture, d'animaux ou de plantes, de machines de précision et d'objets d'art, cela pourrait entraîner une détérioration de la qualité.

Ne pas retirer la bouche de soufflage de l'unité extérieure.

Cela peut exposer le ventilateur et entraîner des blessures.

Lorsque le climatiseur est utilisé en combinaison avec des brûleurs ou des appareils de chauffage, assurer une ventilation suffisante.

Une ventilation insuffisante peut entraîner un accident dû au manque d'oxygène.

Vérifier et s'assurer que les blocs de fondation ne sont pas endommagés après une longue utilisation.

S'ils sont laissés endommagés, l'unité peut tomber et entraîner des blessures.

Ne pas placer d'aérosol inflammable ni l'utiliser près du climatiseur.

Cela peut entraîner un incendie.

Pour nettoyer le climatiseur, arrêter le fonctionnement, et débrancher le cordon d'alimentation de la prise murale.

Sinon, cela peut entraîner des décharges électriques et des blessures.

Ne pas faire fonctionner le climatiseur avec les mains mouillées.

Cela peut entraîner des décharges électriques.

Ne placez pas d'objets craignant l'eau sous l'unité interne.

L'eau pourrait condenser et dégouliner si l'humidité atteignait 80% ou si l'orifice de drainage s'encrassait.

Ne pas placer un brûleur ou un appareil de chauffage à un endroit directement exposé au flux d'air du climatiseur.

Cela peut entraîner la combustion incomplète du brûleur ou de l'appareil de chauffage.

Ne pas laisser les enfants grimper sur l'unité extérieure et éviter de placer des objets dessus.

Les chutes peuvent entraîner des blessures.

Ne pas exposer directement des animaux ou des plantes au flux d'air.

Cela peut avoir un mauvais effet sur les animaux et les plantes.

Ne pas laver le climatiseur à l'eau.

Vous risqueriez une électrocution ou un incendie.

Ne pas installer le climatiseur dans un endroit où des gaz inflammables peuvent fuir.

Si du gaz fuit et reste aux alentours du climatiseur, un incendie peut se déclarer.

Veiller à installer un disjoncteur de perte à la terre.

A moins de l'installer, vous risqueriez une électrocution ou un incendie.

Veiller à ce que le climatiseur soit mis à la terre.

Ne pas raccorder le conducteur de mise à la terre à un tuyau de gaz, à un tuyau d'eau, à un paratonnerre ni au conducteur de mise à la terre d'un téléphone.

Une mauvaise mise à la terre peut entraîner des décharges électriques.

Exécuter la tuyauterie d'évacuation complète pour une évacuation parfaite.

Une tuyauterie incomplète peut entraîner une fuite d'eau.

L'appareil n'est pas conçu pour être utilisé par des jeunes enfants ou des personnes infirmes non surveillés.

Les jeunes enfants doivent être surveillés pour s'assurer qu'ils ne jouent pas avec l'appareil.

3. FONCTIONNEMENT

Lorsque la température ou l'humidité excèdent ces conditions, les dispositifs de sécurité peuvent fonctionner et empêcher le fonctionnement du climatiseur, ou parfois de l'eau peut s'égoutter de l'unité intérieure.

RAFRAICHISSEMENT

UNITE EXTERIEURE	INTERIEUR		TEMPERATURE EXTERIEURE	
	TEMPERATURE	HUMIDITE	DB	
RZQ71	DB	18 à 37	80% ou en-dessous	-15 à 50
	WB	12 à 28		

CHAUFFAGE

UNITE EXTERIEURE	INTERIEURE		TEMPERATURE EXTERIEURE	
	TEMPERATURE		DB	
RZQ71	DB	10 à 27	DB	-19,5 à 21
			WB	-20 à 15,5

DB: Température boule sèche

WB: Température boule humide

La plage de réglage de la température est de 16°C à 32°C.

4. LIEU D'INSTALLATION

En ce qui concerne les emplacements d'installation

- **Le climatiseur est-il installé dans un endroit bien ventilé et où il n'est pas entouré d'obstacles?**
- **Ne pas utiliser le climatiseur dans les endroits suivants.**
 - a. Remplis d'huile minérale, comme de l'huile de coupe.
 - b. Où il y a beaucoup de sel, comme en bord de mer.
 - c. Où il y a du gaz sulfurique, comme près d'une source thermique.
 - d. Où il y a des fluctuations de voltage considérables, comme dans une usine.
 - e. Véhicules ou bateaux.

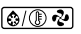
5. PROCEDURE DE FONCTIONNEMENT

Lisez le mode d'emploi qui accompagne la télécommande.


- Les procédures de fonctionnement changent entre le type à pompe à chaleur et le type à rafraîchissement simple. Contactez votre revendeur Daikin pour confirmer le type de votre système.
- Afin de protéger l'unité, mettre l'interrupteur principal d'alimentation sous tension 6 heures avant le fonctionnement.
- Dans le cas où l'alimentation est mise hors circuit pendant le fonctionnement, le fonctionnement démarrera automatiquement dès que l'alimentation sera remise sous tension.

[EXPLICATION DU MODE CHAUFFAGE]

DEGIVRAGE

- Lorsque le givre s'accumule sur la bobine de l'unité extérieure, le chauffage diminue et le système se met en DEGIVRAGE.
- La ventilation de l'unité intérieure s'arrête et l'affichage de la télécommande indique “”.
- Après 6 ou 8 minutes, (10 minutes maximum) de DEGIVRAGE, le système revient en CHAUFFAGE.

En ce qui concerne la température extérieure de l'air et la capacité de chauffage

- La capacité de chauffage du climatiseur diminue en même temps que la température extérieure de l'air tombe. Dans ce cas, utiliser le climatiseur en combinaison avec d'autres systèmes de chauffage.
- Un système de circulation d'air chaud est employé, il faut donc un certain temps pour chauffer la pièce entière après le début du fonctionnement.
- Un ventilateur intérieur tourne pour décharger automatiquement un flux d'air doux jusqu'à ce que la température à l'intérieur du climatiseur atteigne un certain niveau. A ce moment, la télécommande affiche “”. La laisser comme elle est et attendre quelques instants.
- Lorsque l'air chaud reste sous le plafond et que vos pieds sont froids, nous vous recommandons d'utiliser un circulateur (un ventilateur qui fait circuler l'air à l'intérieur de la pièce). Pour plus de détails, consulter le revendeur.

- f. Où il y a beaucoup d'huile vaporisée ou de vapeur, comme dans une cuisine.
- g. Où des machines produisent des ondes électromagnétiques.
- h. Remplis d'acide et/ou de vapeur alcaline ou de vapeur.

• Les mesures de protection contre la neige ont-elles été prises?

Pour plus de détails, consulter votre revendeur.

En ce qui concerne le câblage

• Tout le câblage doit exécuté par un électricien agréé.

Pour exécuter le câblage, s'adresser au revendeur. Ne jamais le faire soi-même.

• Veiller à ce qu'un circuit d'alimentation séparé soit fourni pour ce climatiseur et que tous les travaux électriques soient exécutés par des personnes qualifiées conformément aux lois et règlements locaux.

Faire également attention aux bruits de fonctionnement

• Les emplacements suivants ont-ils été sélectionnés?

- a. Un emplacement pouvant supporter le poids du climatiseur avec un minimum de bruits de fonctionnement et de vibrations.
- b. Un endroit où l'air chaud émis par le diffuseur de l'unité interne et les bruits liés à son fonctionnement ne dérangent pas.

• Etes-vous certain qu'il n'y a pas d'obstacle à proximité de la bouche de soufflage de l'unité extérieure?

De tels obstacles peuvent entraîner un rendement réduit et une augmentation des bruits de fonctionnement.

• En cas de bruit anormal durant son utilisation, arrêtez le fonctionnement du climatiseur et consultez votre revendeur.

En ce qui concerne l'évacuation de la tuyauterie d'évacuation.

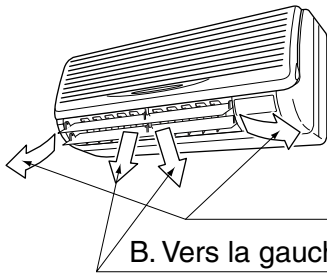
• La tuyauterie d'évacuation est-elle exécutée pour assurer une évacuation complète?

Si une évacuation correcte n'est pas effectuée depuis les tuyaux d'évacuation extérieurs pendant le fonctionnement de la climatisation, il y a des chances pour que de la poussière et de la crasse obstruent le tuyau. Ceci peut entraîner une fuite d'eau de l'unité intérieure. Dans de telles circonstances, arrêter le fonctionnement du climatiseur et consulter le revendeur ou la station de dépannage.



REGLAGE DU SENS DU FLUX D'AIR

- L'angle d'écoulement d'air peut être réglé de 2 manières.

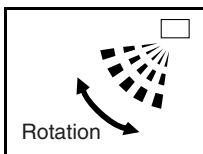


A. Réglage vers le haut et vers le bas

B. Vers la gauche et la droite

A. VERS LE HAUT ET LE BAS

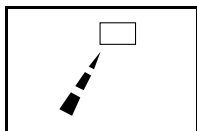
Appuyez sur la touche de **REGLAGE DU SENS DE DIFFUSION D'AIR** pour régler l'angle de diffusion d'air comme suit.



L'affichage du **VOLET D'ÉCOULEMENT D'AIR** oscille comme indiqué ci-dessous et la direction de l'écoulement d'air varie continuellement. (Réglage de rotation automatique)



Pressez le bouton d'**AJUSTEMENT DE LA DIRECTION DE L'ÉCOULEMENT D'AIR** pour sélectionner la direction d'air de votre choix.



L'affichage du **VOLET D'ÉCOULEMENT D'AIR** arrête d'osciller et la direction de l'écoulement d'air est réglée. (Réglage de la direction de l'écoulement d'air fixe)

MOUVEMENT DU VOLET D'ÉCOULEMENT D'AIR

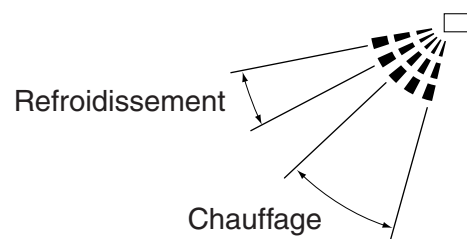
Dans les conditions suivantes, le micro ordinateur commandant la direction de l'écoulement d'air, elle peut être différente de celle affichée.

Mode de fonctionnement	Rafraîchissement	Chauffage
Conditions de fonctionnement	<ul style="list-style-type: none"> • En cas de fonctionnement continu avec débit d'air descendant 	<ul style="list-style-type: none"> • Lorsque la température ambiante est supérieure à la température réglée. • Pendant le fonctionnement en dégivrage (Les volets sont à l'horizontale pour éviter que l'air froid ne soit soufflé directement sur les occupants de la pièce.)

REMARQUES

- Si vous tentez le refroidissement ou la déshumidification programmée alors que les volets sont tournés vers le bas, le sens de diffusion d'air peut changer à l'improviste. L'appareil ne présente aucune anomalie. Ceci sert à éviter que la condensation formée sur les pièces du diffuseur d'air ne dégouline.
- Le mode de fonctionnement comprend le fonctionnement automatique.

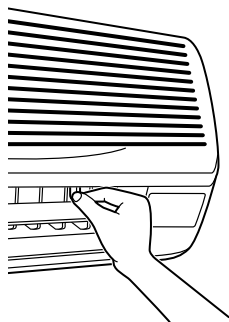
Positions recommandées des volets



Les positions ci-dessus des volets sont recommandées lorsque vous voulez régler l'écoulement d'air dans un sens.

B. VERS LA GAUCHE ET LA DROITE

Tenez légèrement les languettes situées sur les bords des déflecteurs (volets de réglage de la ventilation horizontale) et réglez-les vers la gauche et la droite pour satisfaire aux conditions ambiantes de votre choix.



Arrêtez les volets horizontaux dans une position qui vous permet de tenir les languettes et de les régler vers la gauche et la droite.


REMARQUE

- N'effectuez les réglages qu'après avoir arrêté l'oscillation là où ceux-ci sont possibles. Votre main pourrait être happée si vous tentiez d'effectuer les réglages alors que l'unité oscille.

6. CONDITIONS OPTIMALES DE FONCTIONNEMENT

Prenez les précautions suivantes afin que le système fonctionne correctement.

- Régler la bouche de soufflage de façon à éviter un flux d'air direct sur les occupants de la pièce.
- Éviter que la lumière directe du soleil n'entre dans la pièce pendant le mode rafraîchissement à l'aide de volets ou de rideaux.
- Aérez régulièrement la pièce.
Aérez soigneusement la pièce si vous utilisez l'unité pendant un certain temps.
- Maintenir portes et fenêtres fermées. Lorsque les portes et les fenêtres sont ouvertes, l'air de la pièce s'échappe et les effets du rafraîchissement et du chauffage sont diminués.
- Ne placez pas d'autres radiateurs directement sous l'unité interne.
La chaleur pourrait les déformer.
- Ne jamais placer d'objets près de l'entrée ou de la sortie d'air de l'unité.
- Désactivez l'interrupteur principal en cas de non utilisation du système pendant de longues périodes de temps. Lorsque l'interrupteur principal est activé, un peu de courant est utilisé même si le système n'est pas en fonctionnement. Désactivez l'interrupteur principal pour économiser de l'énergie. Activez l'interrupteur principal 6 heures avant de réutiliser le système afin que ce dernier fonctionne régulièrement (Reportez-vous à MAINTENANCE).

- Lorsque l'affichage indique “”, demandez à un personnel d'entretien qualifié de nettoyer les filtres (Reportez-vous à MAINTENANCE).


7. MAINTENANCE (POUR LE PERSONNEL D'ENTRETIEN)

SEUL DU PERSONNEL D'ENTRETIEN QUALIFIE EST AUTORISE A EFFECTUER LA MAINTENANCE

IMPORTANT!

- **AVANT D'ACCEDER AUX DISPOSITIFS TERMINAUX, TOUS LES CIRCUITS D'ALIMENTATION DOIVENT ETRE INTERROMPUS**
- Pour nettoyer le climatiseur, veiller à arrêter le fonctionnement et à mettre l'interrupteur d'alimentation hors circuit, sinon, cela peut entraîner des décharges électriques et des blessures.
- Ne pas laver le climatiseur à l'eau.
Cela peut entraîner des décharges électriques.
- Faire attention aux échafaudages.
Faire attention au travail en hauteur.

COMMENT NETTOYER LE FILTRE A AIR

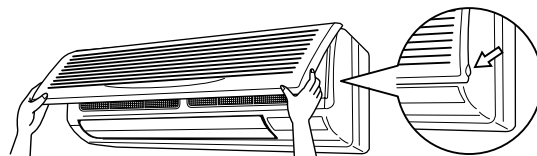
Nettoyer le filtre à air lorsque l'affichage montre “”.

Augmenter la fréquence du nettoyage si l'unité est installée dans une pièce où l'air est extrêmement encrassé.

(Le paramètre de nettoyage du filtre est d'une fois tous les quinze jours.)

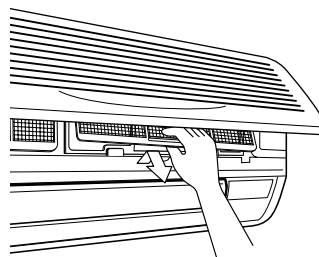
1. Ouvrez le panneau avant.

Placez vos doigts sur les saillies du panneau situées à gauche et à droite de l'unité principale et ouvrez le panneau jusqu'à ce qu'il s'arrête.



2. Enlevez le filtre à air.

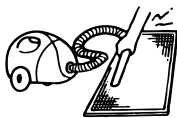
Soulevez légèrement la languette située au centre du filtre à air, puis tirez-la vers le bas.



3. Nettoyer le filtre à air.

Utiliser un aspirateur **A)** ou laver le filtre à air à l'eau **B)**.

A)Utilisation d'un aspirateur



B)Lavage à l'eau

Lorsque le filtre à air est très sale, lavez-le avec une brosse souple et un détergent neutre.



Essuyer l'eau et faire sécher à l'ombre.

REMARQUE

- Ne pas laver le climatiseur avec de l'eau chaude à plus de 50°C, cela pourrait entraîner des décolorations et/ou des déformations.
- Ne pas l'exposer au feu, cela peut le brûler.

4. Fixez le filtre à air.

Une fois le filtre à air nettoyé, veillez à le remettre en place.

5. Après avoir mis le système sous tension, appuyez sur la touche de "réinitialisation de l'icône de nettoyage du filtre à air".

L'affichage "" disparaît.

MODE DE NETTOYAGE DE LA SORTIE D'AIR ET DE L'EXTERIEUR

- Nettoyer avec un chiffon doux.
- Lorsque les taches sont difficiles à enlever, utiliser de l'eau ou un détergent neutre.

REMARQUE

- Ne pas utiliser d'essence, de benzène, de solvant, de poudre à polir, d'insecticide liquide. Cela peut entraîner des décolorations ou des déformations.
- N'utilisez pas d'eau ni d'air de plus de 50°C pour nettoyer les filtres à air.

MODE DE NETTOYAGE DU PANNEAU AVANT

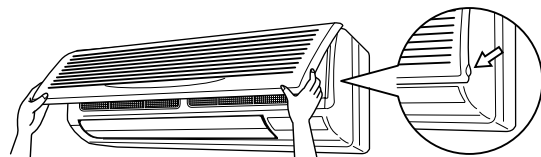
Vous pouvez démonter le panneau avant pour le nettoyer.

REMARQUES

- Tenez fermement le panneau avant afin qu'il ne tombe pas.
- Pour nettoyer le panneau, n'utilisez ni eau de plus de 50°C, ni benzène, ni essence, ni diluant ou autres substances volatiles, ni encaustique, ni brosse à récurer.
- Assurez-vous que le panneau avant soit fixé solidement.

1. Ouvrez le panneau avant.

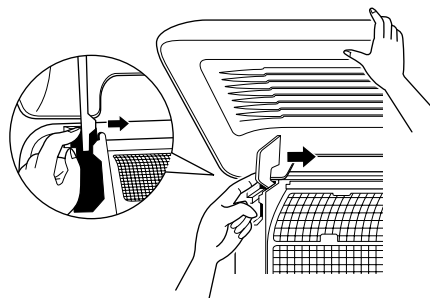
Placez vos doigts sur les saillies du panneau situées à gauche et à droite de l'unité principale et ouvrez le panneau jusqu'à ce qu'il s'arrête.



2. Enlevez le panneau avant.

Poussez les axes situés de chaque côté du panneau avant vers le centre de l'unité principale et enlevez le panneau.

(Vous pouvez également enlever le panneau avant en le faisant coulisser vers la gauche ou vers la droite et en le tirant en avant.)

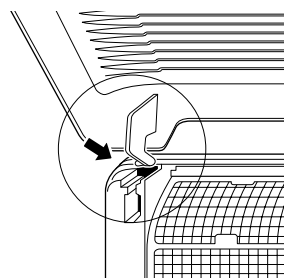


3. Nettoyez le panneau avant.

- Dépoussiérez-le délicatement avec un chiffon doux et humide.
- Utilisez exclusivement des détergents neutres.
- Après l'avoir lavé, essuyez-le et laissez-le sécher à l'ombre.

4. Fixez le panneau avant.

Placez les clés du panneau avant dans leur logement et poussez-les à fond. Fermez lentement le panneau avant dans cet état.



DEMARRAGE APRES UN ARRET PRO-LONGE

Vérifier les points suivants

- Vérifier que les entrées et les sorties d'air ne soient pas obstruées.
Retirer toute obstruction.
- Vérifier que la terre soit raccordée.
Si un fil était cassé?
Contactez votre revendeur en cas de problème.

Nettoyer le filtre à air et les panneaux extérieurs

- Après avoir nettoyé le filtre à air, veiller à le ré-attacher.

Mettre l'interrupteur principal d'alimentation en circuit.

- L'affichage de la télécommande est visible lorsque l'alimentation est en circuit.
- Afin de protéger l'unité, mettre l'interrupteur principal d'alimentation en circuit au moins 6 heures avant le fonctionnement.

QUE FAIRE AVANT L'ARRET DU SYSTEME PENDANT UNE PERIODE PROLONGEE

Faire fonctionner la VENTILATION pendant une demi journée et sécher l'unité.

- Lisez le mode d'emploi qui accompagne la télécommande.

Mettre l'alimentation hors circuit.

- Lorsque l'interrupteur principal d'alimentation est en circuit, quelques watts d'électricité sont utilisés même si le système ne fonctionne pas.
- L'affichage de la télécommande disparaît lorsque l'interrupteur principal d'alimentation est mis hors circuit.

Nettoyez le filtre à air et l'extérieur.

- Veillez à remettre le filtre à air à sa place après l'avoir nettoyé. Reportez-vous à "MAINTENANCE".

8. CE NE SONT PAS DES MAUVAIS FONCTIONNEMENTS DU CLIMATISEUR

Les symptômes suivants ne constituent pas de mauvais fonctionnements du climatiseur.

I. LE SYSTEME NE FONCTIONNE PAS

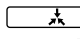
- **Le système ne démarre pas immédiatement après avoir pressé le bouton MARCHE/ARRET.**
Lorsque le témoin de fonctionnement s'allume, le système est en condition normale. Il ne démarre pas immédiatement parce qu'un dis-

positif de sécurité fonctionne afin d'empêcher une surcharge du système. Après 3 minutes, le système se remettra en marche automatiquement.

- **Le système ne redémarre pas immédiatement lorsque le bouton de REGLAGE DE LA TEMPERATURE est retourné à sa position précédente après l'avoir pressé.**

Si le témoin de FONCTIONNEMENT s'allume, le système est en condition normale.

Il ne démarre pas immédiatement parce qu'un dispositif de sécurité fonctionne afin d'empêcher une surcharge du système. Après 3 minutes, le système se remettra en marche automatiquement.

- **Le système ne démarre pas lorsque l'affichage indique "  " et clignote pendant quelques secondes après avoir pressé le bouton de fonctionnement.**
Cela est dû au fait que le système est sous commande centralisée. Le clignotement de l'affichage signifie que le système ne peut pas être commandé par la télécommande.
- **Le système ne démarre pas immédiatement après avoir été mis sous tension.**
Attendre une minute que le micro ordinateur soit prêt à fonctionner.

II. La vitesse du ventilateur est différente de celle qui a été définie.

- **Appuyer sur la touche de contrôle de la vitesse du ventilateur ne modifie pas la vitesse du ventilateur.**

Lorsque la température de la pièce atteint la température définie en mode chauffage, l'unité extérieure s'arrête et l'unité intérieure passe au mode silencieux. Ceci évite que l'air froid ne souffle directement sur un occupant de la pièce.

III. LE SENS DU SOUFFLE D'AIR N'EST PAS CELUI QUI EST SPECIFIE.

- **Le sens réel du souffle d'air ne correspond pas à ce qui est indiqué sur la télécommande.**
- **Le réglage de rotation automatique ne fonctionne pas.**
Reportez-vous à "REGLAGE DU SENS DU FLUX D'AIR".

IV. DE LA VAPEUR BLANCHE EST EMISE PAR L'UNE DES UNITES

- **Lorsque l'humidité est élevée pendant le fonctionnement en rafraîchissement. (Ou dans les endroits huileux ou poussiéreux)**
Si l'intérieur d'une unité intérieure est très encrassé, la température est inégalement répartie dans la pièce. Il est nécessaire de nettoyer l'intérieur de l'unité intérieure. Demander au revendeur Daikin des précisions sur le nettoyage de

l'unité. Cette opération exige du personnel d'entretien qualifié.

- **Après que le système ait été commuté en mode CHAUFFAGE après DEGIVRAGE.** L'humidité provoquée par le DEGIVRAGE s'évapore.

V. BRUIT DES CLIMATISEURS

- **Une sonnerie se fait entendre après la mise en route de l'unité.**

Ce son est produit par le fonctionnement du régulateur de température.

Il diminuera au bout d'une minute environ.

- **Un chuintement continu est perçu lorsque le système est en FONCTIONNEMENT RAFRAICHISSEMENT ou DEGIVRAGE.**

C'est le bruit du fluide frigorigène passant par les unités intérieures et extérieures.

- **Un chuintement se fait entendre au démarrage ou immédiatement après l'arrêt du fonctionnement ou bien au démarrage ou immédiatement après l'arrêt du DEGIVRAGE.**

C'est le bruit des arrêts et des changements de l'écoulement du fluide frigorigène.

- **Un son de diffusion continu "Shah" est émis lorsque le système est en MODE REFROIDISSEMENT ou à l'arrêt.**

Le bruit se fait entendre lorsque la pompe d'évacuation fonctionne.

- **Un couinement se fait entendre lorsque le système fonctionne ou après l'arrêt du fonctionnement.**

L'expansion et la contraction des pièces en plastique provoquées par des changements de température est la cause de ce bruit.

VI. POUSSIERE DES UNITES

- **De la poussière peut être soufflée de l'unité après une longue période sans utilisation.** La poussière absorbée par l'unité est soufflée.

VII. LES UNITES EMETTENT DES ODEURS

L'appareil absorbe les odeurs des pièces, meubles, cigarettes, etc., puis les émet.

VIII. LES CRISTAUX LIQUIDES DE LA TELECOMMANDE AFFICHENT "88"

- **Cela se produit immédiatement après que l'interrupteur principal d'alimentation ait été mis en circuit.**

Cela indique que la télécommande est en condition normale. Cela continue temporairement.

9. DEPANNAGE

- I. **Si l'un des mauvais fonctionnements suivants se produit, prendre les mesures montrées cidessous et contacter le revendeur Daikin.**

Le système doit être réparé par du personnel de dépannage qualifié.

⚠ AVERTISSEMENT

Lorsque le climatiseur se trouve dans des conditions anormales (odeur de brûlé, etc.), débranchez le cordon d'alimentation de la prise et contactez votre revendeur.

Continuer à l'utiliser dans ces circonstances pourrait provoquer une panne, une électrocution et un incendie.

- Un dispositif de sécurité tel qu'un fusible, un disjoncteur, un disjoncteur de perte à la terre saute souvent, ou l'interrupteur MARCHE/ARRET ne fonctionne pas correctement.

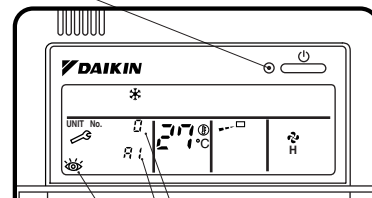
Mesure à prendre: mettre l'interrupteur principal d'alimentation hors circuit.

- De l'eau fuit de l'appareil.

Mesure à prendre: arrêter le fonctionnement.

- L'affichage "👁", "UNITE No." et le témoin de FONCTIONNEMENT clignotent et "CODE DE MAUVAIS FONCTIONNEMENT" est indiqué.

Témoin de FONCTIONNEMENT



Affichage d'INSPECTION

No. de l'UNITE INTERIEURE dans laquelle un mauvais fonctionnement est survenu.

CODE DE MAUVAIS FONCTIONNEMENT

Mesure à prendre: avertissez votre revendeur Daikin et faiteslui savoir le contenu de l'affichage.

DAIKIN INDUSTRIES, LTD.

Head office:
Umeda Center Bldg., 4-12, Nakazaki-Nishi 2 chome,
Kita-ku, Osaka, 530-8323 Japan

Tokyo office:
Shinjuku Sumitomo Bldg., 6-1 Nishi-Shinjuku
2-chome, Shinjuku-ku, Tokyo, 163-0235 Japan

DAIKIN EUROPE NV

Zandvoordestraat 300, B-8400 Oostende, Belgium