

DAIKIN

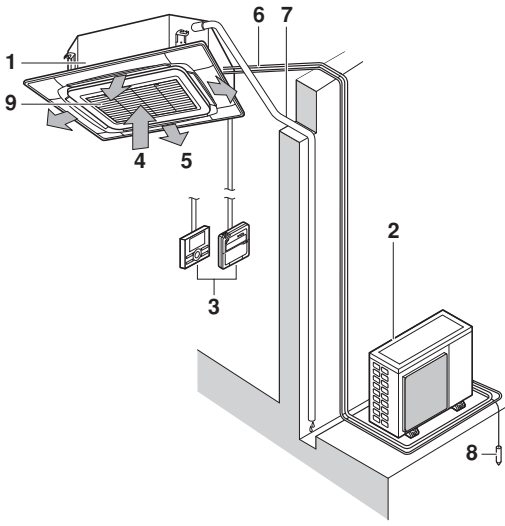


Návod na obsluhu

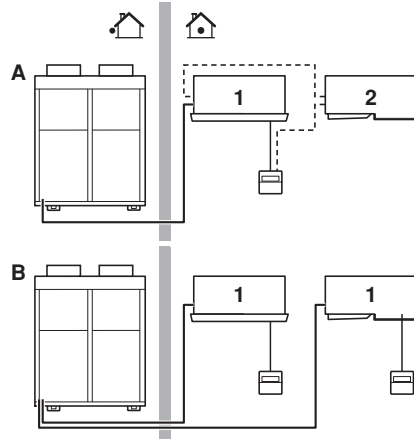
Klimatizačné zariadenia systému Split

FCQG35FVEB
FCQG50FVEB
FCQG60FVEB
FCQG71FVEB
FCQG100FVEB
FCQG125FVEB
FCQG140FVEB

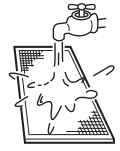
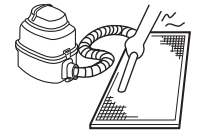
FCQHG71FVEB
FCQHG100FVEB
FCQHG125FVEB
FCQHG140FVEB



1

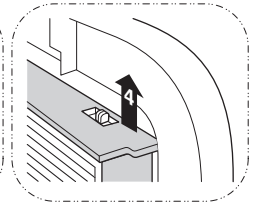
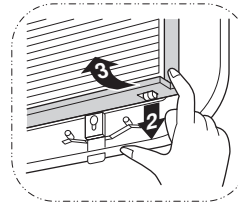
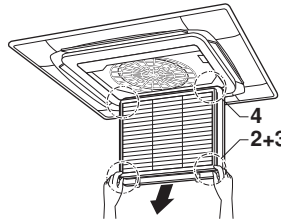
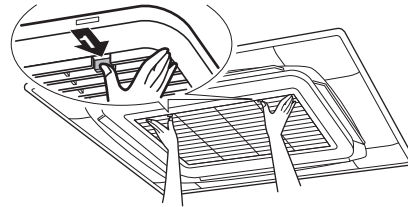


2



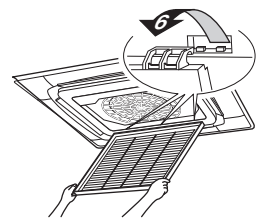
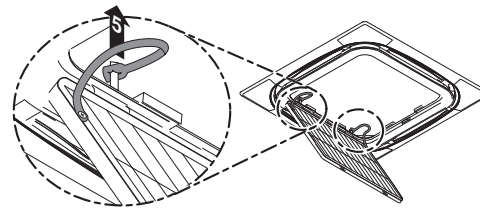
3

❄️	🏠		🔥	🏠R410A
	°C DB	°C WB		
RR71-100-125	18-35	12-28	≤80%	-15~46
RQ71-100-125	18-35	12-28	≤80%	-5~46
RXS35-50-60	21-32	14-23	≤80%	-10~46
3MXS52-68 4MXS68-80 5MXS90	21-32	14-23	≤80%	-10~46
RZQG71-100-125-140	18-35	12-28	≤80%	-15~50
RZQSG71-100-125-140	18-35	14-28	≤80%	-5~46
RZQ200-250	18-35	14-28	≤80%	-5~46



4

☀️	🏠		🏠	
	°C DB	°C WB	°C DB	°C WB
RQ71-100-125	10-27	-9~21	-10~15	
RXS35-50-60	10-30	-14~24	-15~18	
3MXS52-68 4MXS68-80 5MXS90	10-30	-14~21	-15~18	
RZQG71-100-125-140	10-27	-19~21	-20~15.5	
RZQSG71-100-125-140	10-27	-14~21	-15~15.5	
RZQ200-250	10-27	-14~21	-15~15	



5



Obsah

Strana

Čo je potrebné vykonať pred uvedením zariadenia do prevádzky	1
Dôležité informácie týkajúce sa použitého chladiva	1
Bezpečnostné hľadiská	1
Názvy a funkcie dielov	2
Rozsah prevádzky	3
Postup pri prevádzke	3
Optimálna prevádzka	3
Údržba	3
Klimatizačné zariadenia je bez poruchy	5
Odstránenie porúch	6
Požiadavky na likvidáciu do odpadu	6

Originálny návod je v angličtine. Ostatné jazyky sú preklady originálneho návodu.



ĎAKUJEME VÁM, ŽE STE SI KÚPILI TOTO KLIMATIZAČNÉ ZARIADENIE DAIKIN. PRED POUŽITÍM KLIMATIZAČNÉHO ZARIADENIA SI DÔKLADNE PREČÍTAJTE TENTO NÁVOD NA OBSLUHU. POVIE VÁM, AKO TÚTO JEDNOTKU SPRÁVNE POUŽÍVAŤ A POMÔŽE VÁM V PRÍPADE EVENTUÁLNYCH PROBLÉMOV. PO PREČÍTANÍ TOHTO NÁVODU HO USCHOVAJTE PRE JEHO POUŽITIE V BUDÚCNOSTI.

Čo je potrebné vykonať pred uvedením zariadenia do prevádzky (Vid' obrázok 2)

Požiadajte predajcu vášho zariadenia, aby vám klimatizačné zariadenie nainštaloval a preinštaloval.

Neúplná inštalácia, ktorú ste si uskutočnili sami, môže mať za následok únik vody netesnosťami, zasiahnutie elektrickým prúdom alebo vznik požiaru.

Používajte len príslušenstvo vyrobené spoločnosťou Daikin, ktoré je špeciálne skonštruované pre použitie so zariadením a nechajte ho nainštalovať odborníkom.

Tento návod na obsluhu je určený pre nasledovné systémy so štandardným ovládaním. Pred uvedením zariadenia do prevádzky sa skontaktujte s vaším predajcom, aby vám poskytol návod na obsluhu v súlade s typom vášho systému.

Keď vaša inštalácia má nastaviteľný systém ovládania, požiadajte predajcu vášho zariadenia, aby vám poskytol informácie týkajúce sa prevádzky vášho systému.

- A Párový systém alebo systém simultánnej prevádzky
- B Multisystém
- 1 Jednotka s diaľkovým ovládačom
- 2 Jednotka bez diaľkového ovládača (Ak sa používa ako simultánny systém prevádzky)

- Typ čerpadla kúrenia
Tento systém umožňuje chladenie, kúrenie, automatický režim a režimy prevádzky ventilátora.
- Typ len s chladením
Tento systém umožňuje chladenie a režimy prevádzky ventilátora.

Dôležité informácie týkajúce sa použitého chladiva

Tento výrobok obsahuje fluorizované skleníkové plyny, ktorých sa týka takzvaný Kyoto protokol.

Typ chladiva: R410A
GWP⁽¹⁾ hodnota: 1975

⁽¹⁾ GWP = global warming potential (potenciál globálneho oteplenia)

V závislosti od európskej alebo miestnej legislatívy môžu byť potrebné pravidelné kontroly úniku chladiva. Skontaktujte sa prosím s miestnym predajcom, ktorý Vám poskytne viac informácií.

Bezpečnostné hľadiská

Ak chcete získať úplné výhody z funkcií klimatizácie a vyhnúť sa poruchám v dôsledku nesprávnej obsluhy, odporúčame, aby ste si pred použitím dôkladne prečítali návod na obsluhu.

Tu uvedené predbežné opatrenia sú VAROVANIE a UPOZORNENIE. Obe obsahujú dôležité informácie týkajúce sa bezpečnosti. Zabezpečte, aby boli všetky bezpodmienečne dodržiavané.



VAROVANIE

Zanedbanie uvedeného varovania môže mať za následok vznik vážnych nehôd.

UPOZORNENIE

Zanedbanie tohto upozornenia môže mať za následok vznik úrazu alebo poškodenie zariadenia.

Po prečítaní uschovajte tento návod na vhodnom mieste tak, aby ste si ho mohli v prípade potreby preštudovať. Ak sa zariadenie odovzdá inému používateľovi, nezabudnite odovzdať aj návod.

Varovanie

- Nezabudnite, že dlhé priame pôsobenie studeného alebo teplého vzduchu z klimatizácie alebo vzduchu, ktorý je studený alebo príliš teplý môže poškodiť váš fyzický a zdravotný stav.
- Ak má klimatizácia poruchu (vychádza z nej zápach po spálení atď.), vypnite elektrické napájanie jednotky a spojte sa s miestnym predajcom. Pokračovanie v prevádzke za takých okolností by malo za následok poruchu, zasiahnutie elektrickým prúdom alebo vznik požiaru.
- Nikdy sa nesnažte klimatizačnú jednotku sami inštalovať alebo opravovať. Nesprávne uskutočnené práce na jednotke môžu spôsobiť únik vody, zasiahnutie elektrickým prúdom alebo vznik požiaru. Ak chcete vykonať inštaláciu a údržbárske práce, požiadajte o to prosím miestneho predajcu alebo kvalifikovaného pracovníka.
- Do vstupu alebo výstupu vzduchu nestrkajte žiadne predmety vrátane tyčí, prstov atď. Kontakt s lopatkami vysokorychlostného ventilátora klimatizácie by mohol mať za následok zranenie osôb.
- Poradte sa s vaším miestnym predajcom, čo máte robiť v prípade úniku chladiva. Ak sa má klimatizácia nainštalovať v malej miestnosti, je nutné uskutočniť také opatrenia, aby ani v prípade úniku chladiva neprekročilo jeho množstvo povolenú hranicu. Inak by to mohlo viesť k vzniku nehody v dôsledku nedostatku kyslíka.
- Požiadajte profesionálnych pracovníkov o poskytnutie príslušenstva a zaistite, aby sa používalo len príslušenstvo určené výrobcom. V prípade, že vznikne porucha v dôsledku vášho postupu, môže to mať za následok únik vody, zasiahnutie elektrickým prúdom alebo vznik požiaru.

- V prípade premiestnenia a opätovnej inštalácie klimatizácie sa poraďte s vaším miestnym predajcom. Nesprávne uskutočnené inštaláčne práce môžu spôsobiť netesnosť, zasiahnutie elektrickým prúdom alebo vznik požiaru.
- V prípade úniku chladiva zabezpečte protipožiarnu ochranu. Ak klimatizácia nefunguje správne, t.j. nevytvára chladný alebo teplý vzduch, príčinou môže byť únik chladiva. Poradte sa s vaším predajcom, aby vám pomohol. Chladivo v klimatizácii je bezpečné a v normálnom prípade neuniká. Napriek tomu v prípade netesnosti môže styk s voľne prístupným horákom, ohrievačom alebo sporákom spôsobiť vytváranie škodlivého plynu. Klimatizáciu ďalej nepoužívajte, kým kvalifikovaný servisný pracovník nepotvrdí, že netesnosť bola opravená.
- Zaisťte, aby sa používali poistky so správnou ampérovou hodnotou. Nepoužívajte nesprávne poistky alebo iné vedenia ako náhradu, keďže by to mohlo spôsobiť zasiahnutie elektrickým prúdom, vznik požiaru, zranenie alebo poškodenie jednotky.

Upozornenie

- Klimatizáciu nepoužívajte na iné účely, než je ten, na ktorý je určená. Klimatizáciu nepoužívajte na chladenie presných prístrojov, potravín, rastlín, zvierat alebo umeleckých diel, keďže by to mohlo mať vplyv na výkon, kvalitu a životnosť príslušných predmetov.
- Neodstraňujte ochranný kryt ventilátora vonkajšej jednotky. Ochranný kryt chráni pred vysokorychlostným ventilátorom jednotky, ktorý môže spôsobiť zranenie.
- Aby nedochádzalo k vyčerpaniu kyslíka, zabezpečte, aby miestnosť bola dostatočne vetraná, ak sa spolu s klimatizáciou používa zariadenie ako je napr. horák.
- Po dlhšom používaní skontrolujte podložky jednotky a jej inštaláciu, či nie sú poškodené. Ak sú poškodené, jednotka by mohla spadnúť a spôsobiť úraz.
- V blízkosti jednotky neumiestňujte horľavé spreje alebo neprevádzkujte striekacie nádoby, lebo by to malo za následok vznik požiaru.
- Pred čistením jednotky ju vypnite. Vypnite istič a vyťahnite napájací kábel zo zásuvky. Inak môže dôjsť k zasiahnutiu elektrickým prúdom alebo inému úrazu.
- Aby nedošlo k zasiahnutiu elektrickým prúdom, zariadenie neobsluhujte vlhkými rukami.
- Priamo pod vnútornú alebo vonkajšiu jednotku neumiestňujte predmety, ktoré sú náchylné na vlhkosť. Za určitých podmienok môže kondenzácia na hlavnej jednotke alebo chladiacich potrubiach, znečistený vzduchový filter alebo upchatie vypúšťania spôsobiť kvapkanie, čo má za následok zničenie alebo poruchu príslušného predmetu.
- Horáky alebo ohrievače neumiestňujte na miestach vystavených prúdeniu vzduchu z jednotky, lebo by to malo vplyv na spaľovanie horáka alebo ohrievača.
- Vonkajšiu jednotku chráňte pred deťmi a zabráňte im ukladať na jednotku nejaké predmety. Ak sa jednotka uvoľní alebo padne, môže to mať za následok vznik úrazu.
- Rastliny alebo zvieratá nevystavujte priamemu prúdeniu vzduchu z jednotky, lebo by to mohlo mať nepriaznivý účinok.
- Klimatizáciu neumývajte vodou, lebo by to mohlo spôsobiť zasiahnutie elektrickým prúdom alebo vznik požiaru.
- Tento spotrebič nie je určený na použitie osobami, vrátane detí, s obmedzenými fyzickými, zmyslovými alebo mentálnymi schopnosťami alebo nedostatkom skúseností a znalostí s výnimkou prípadov, keď sú pod dozorom alebo dostávajú pokyny týkajúce sa používania spotrebiča od osoby, ktorá je zodpovedná za ich bezpečnosť. Na malé deti je potrebné dávať pozor, aby sa so spotrebičom nehrali.
- Toto zariadenie je určené pre odborníkov alebo vyškolených používateľov v obchodoch, v odvetví svietidiel a na farmách, prípadne pre začiatočníkov na komerčné používanie.

- Deti musia byť pod dozorom, aby sa zabezpečilo, že sa nehrajú s jednotkou alebo jej diaľkovým ovládačom. Náhodné ovládanie deťmi môže mať za následok narušenie telesných funkcií a poškodenie zdravia.
- S vaším predajcom prejednávajte vyčistenie vnútra klimatizácie. Nesprávne čistenie môže spôsobiť porušenie plastových dielov, únik vody a iné poškodenie alebo zasiahnutie elektrickým prúdom.
- Aby nedošlo ku zraneniu, nedotýkajte sa vstupu vzduchu alebo hliníkových rebier jednotky.
- Predmety nekladte do priamej blízkosti vonkajšej jednotky a zabráňte tomu, aby sa okolo jednotky hromadilo lístie a iné nečistoty. Lístie je teplým úkrytom malých živočíchov, ktoré môžu vniknúť do jednotky. Ak vniknú do jednotky a ak prídu do styku s elektrickými súčiastkami, môžu spôsobiť vznik porúch, dymu alebo požiaru.
- Hladina hluku je menšia ako 70 dB(A).

Názvy a funkcie dielov (Vid' obrázok 1)

- 1 Vnútorná jednotka
- 2 Vonkajšia jednotka
- 3 Diaľkový ovládač
- 4 Vstup vzduchu
- 5 Výstupný vzduch
- 6 Chladiace potrubie, pripojenie elektrického vedenia
- 7 Vypúšťacie potrubie
- 8 Uzemňovacie vedenie
Pripojte uzemnenie z vonkajšej jednotky, aby nedošlo k zasiahnutiu elektrickým prúdom.
- 9 Nasávací mriežka a vzduchový filter

POZNÁMKA



Tieto jednotky môžu byť ovládané pomocou diaľkového ovládača. Pozrite návod pre diaľkový ovládač, kde nájdete viac informácií.

Nikdy nestláčajte tlačidlo na diaľkovom ovládači pomocou tvrdého predmetu s ostrým koncom. Diaľkový ovládač by sa mohol poškodiť.

Elektrický kábel diaľkového ovládača nikdy neťahajte alebo neskrúčajte. Môže to spôsobiť poškodenie jednotky.

Nikdy sa nedotýkajte vnútorných častí ovládača. Neodoberajte predný panel. Niektoré časti vo vnútri sú nebezpečné na dotyk a môže dôjsť k vzniku poruchy na zariadení. V prípade potreby skontrolovať alebo nastaviť vnútorné časti je nutné sa skontaktovať s predajcom vášho zariadenia.

Obslužný panel ovládača neutierajte benzínom, riedidlom, handrou nasiaknutou chemickou látkou, atď.

Panel by sa mohol poškodiť odstránením farby alebo odlúpnutím povrchovej vrstvy náteru. Keď je silne znečistený, namočte handru do neutrálneho čistiaceho prostriedku riedeného vodou, dobre ju vypláchnite a panel vyčistite. Utrite ho ďalšou suchou handrou.

Rozsah prevádzky (Vid' obrázok 4)

Pri prevádzke mimo stanovené podmienky sa môžu spustiť bezpečnostné zariadenia, ktoré môžu klimatizačné zariadenie vyradiť z prevádzky alebo spôsobiť orosenie vnútornej jednotky.

Rozsah nastavenia teploty na diaľkovom ovládači je 16°C–32°C.

(DB=suchý teplomer, WB=vlhký teplomer, ❄=chladenie, ☀=kúrenie, 🏠=vnútorná, 🏠=vonkajšia, ℹ°C=teplota, 💧=vlhkosť)

Predbežné opatrenia pre skupinový systém ovládania alebo systém ovládania s dvomi diaľkovými ovládačmi

Tento systém poskytuje okrem individuálneho ovládania (jeden diaľkový ovládač ovláda jednu vnútornú jednotku) dva iné systémy ovládania. Ak je vaša jednotka nasledovného typu systému ovládania, potvrdte nasledovné.

- Skupinový systém ovládania
Jeden diaľkový ovládač ovláda až 16 vnútorných jednotiek. Všetky vnútorné jednotky sú nastavené rovnako.
- Systém ovládania s dvomi diaľkovými ovládačmi
Dva diaľkové ovládače ovládajú jednu vnútornú jednotku (v prípade skupinového systému ovládania, jedna skupina vnútorných jednotiek). Jednotka sa ovláda individuálne.

POZNÁMKA



V prípade potreby zmeny kombinácie alebo nastavenia systémov skupinového ovládania a ovládania s dvomi diaľkovými ovládačmi skontaktujte sa s predajcom vášho zariadenia.

Postup pri prevádzke



- Prečítajte si návod na obsluhu dodaný s diaľkovým ovládačom.
- Ak zvolíme funkciu, ktorá u daného zariadenia nie je k dispozícii, zobrazí sa správa NOT AVAILABLE (nie je k dispozícii).
- Postup pri prevádzke sa mení podľa typu vykurovacieho čerpadla alebo typu len chladenie. Spojte sa s vaším predajcom, aby ste si potvrdili váš typ systému.
- Aby ste chránili jednotku, zapnite hlavný vypínač 6 hodín pred začatím prevádzky.
- Ak sa počas prevádzky vypne elektrické napájanie, prevádzka sa opäť automaticky spustí po opätovnom zapnutí.

POZNÁMKA



Nastavte teplotu v rozsahoch uvedených v "Rozsah prevádzky" na strane 3.

Optimálna prevádzka

Za účelom zaistenia správnej prevádzky systému dodržujte nasledovné pokyny.

- Plne využite funkciu nastavenia smeru prúdenia vzduchu. Keďže sa chladný vzduch hromadí na podlahe a teplý vzduch pri stropoch, odporúča sa nastaviť smer prúdenia vzduchu počas chladenia alebo sušenia smerom ku stropu a nastaviť ho smerom dole počas kúrenia. Na druhej strane zabezpečte, aby nedošlo k prúdeniu vzduchu na tých, ktorí sa zdržiavajú v miestnosti.
- Správne nastavte izbovú teplotu tak, aby ste sa v miestnosti cítili pohodlne. Zabráňte veľmi silnému kúreniu alebo chladeniu. Všimnite si, že trvá určitý čas, kým teplota v miestnosti dosiahne nastavenú teplotu. Preto zvážte, či nevyužijete výhody možností nastavenia časovača.

- Používaním záclon alebo clón zabráňte pôsobeniu priameho slnečného žiarenia pred vstupom do miestnosti počas prevádzky chladenia.
- Miestnosť pravidelne vetrajte. Používanie jednotky počas dlhšieho obdobia vyžaduje dostatočné vetranie miestnosti.
- Pri použití dezinfekčného insekticídu v miestnosti klimatizačné zariadenie nepoužívajte. V prípade nedodržania vyššie uvedeného pokynu by jednotka mohla rozptýliť chemickú látku do miestnosti, čo by malo za následok ohrozenie zdravia tých osôb, ktoré sú alergické voči chemickým látkam.
- Ponechajte dvere a okná uzavreté. Ak dvere a okná zostávajú otvorené, vzduch bude prúdiť von z miestnosti, čo spôsobí pokles účinku chladenia alebo kúrenia.
- Do blízkosti vstupu alebo výstupu vzduchu jednotky nikdy neumiestňujte žiadne predmety. Mohli by znížiť účinnosť alebo spôsobiť samočinné vypnutie jednotky.
- Ak sa elektrické napájanie dlhšie nepoužíva, vypnite ho. Zariadenie spotrebúva elektrickú energiu po celú dobu, keď je vypínač zapnutý. Aby došlo k úspore energie, vypínač elektrického napájania vypnite. Hlavný vypínač elektrického napájania zapnite 6 hodín pred obnovením prevádzky jednotky v snahe zabezpečiť hladkú prevádzku. (Vid' "Údržba" na strane 3.)
- Ak displej zobrazuje "🏠" (ČAS NA VYČISTENIE VZDUCHOVÉHO FILTRA), požiadajte kvalifikovaného servisného pracovníka, aby filtre vyčistil. (Vid' "Údržba" na strane 3.)



Klimatizačné zariadenie nepoužívajte na iné účely.

Aby nedochádzalo ku zhoršeniu kvality daných predmetov, nepoužívajte jednotku na chladenie presných nástrojov, potravín, rastlín, zvierat a ani umeleckých diel.

Údržba



UPOZORNENIE

- Údržbu môže vykonávať len kvalifikovaný servisný pracovník.
- Pred získaním prístupu ku svorkám je nutné vypnúť všetky elektrické napájacie obvody.
- Pri čistení klimatizácie alebo vzduchového filtra bezpodmienečne ukončíte prevádzku a vypnite hlavný vypínač. Inak môže dôjsť k zasiahnutiu elektrickým prúdom alebo inému úrazu.
- Klimatizačné zariadenie neumývajte vodou. Ak tak urobíte, môže to mať za následok zasiahnutie elektrickým prúdom.
- Dávajte pozor na základnú konštrukciu. Pri práci vo výškach je nutné byť veľmi opatrný.
- Po dlhšom používaní skontrolujte podložky jednotky a jej inštalácie, či nie sú poškodené. Keď sú poškodené, jednotka by mohla spadnúť a spôsobiť úraz.
- Nedotýkajte sa rebier výmenníka tepla. Tieto rebra sú ostré a môžu mať za následok vznik úrazu porezaním.
- Pri čistení výmenníka tepla zaistite odobratie riadiacej skrine, motora ventilátora, vypúšťacieho čerpadla a plavákového spínača. Voda alebo čistiaci prostriedok môžu poškodiť izoláciu elektronických komponentov a spôsobiť spálenie týchto komponentov.

Ako vyčistiť vzduchový filter

Vzduchový filter vyčistíte, ak displej zobrazuje "" (ČAS VYČISTENIA VZDUCHOVÉHO FILTRA).

Ak je jednotka nainštalovaná v miestnosti, kde je vzduch mimoriadne znečistený, zvýšte frekvenciu čistenia.

(Ako pravidlo zväzťe čistenie filtra raz za pol roka.)

Ak nie je možné odstrániť nečistotu, vzduchový filter vymeňte. (Vzduchový filter na výmenu je voliteľný.)

POZNÁMKA



Vzduchový filter neprepierajte v horúcej vode s vyššou teplotou ako 50°C. Ak tak urobíte, môže to mať za následok zmenu jeho farby a/alebo jeho deformovanie.

Jednotku chráňte pred otvoreným ohňom. Ak by ste tak neurobili, môže to mať za následok vznik požiaru.

Vid' obrázok 5

- Otvorte mriežku nasávania (činnosť 1 na obrázku). Stlačte obidve páky súčasne v smere šípky tak, ako je zobrazené na obrázku a opatrne spustíte mriežku. (Rovnaký postup pre zatváranie.)
- Demontáž vzduchového filtra (činnosti 2 až 4 na obrázku). Vytiahnite sponu vzduchového filtra tak na spodku vľavo ako aj na pravej strane filtra smerom k vám a odoberte filter.
- Vyčistíte vzduchový filter. (Vid' obrázok 3)
Použite vysávač alebo vyperte vzduchový filter vo vode. Ak je vzduchový filter veľmi znečistený, použite jemnú kefu a neutrálny čistiaci prostriedok.
- Odstráňte vodu a vysušte ho v tieni.
- Vzduchový filter nasadte opäť na svoje miesto (vykonajte činnosti 2 až 4 na obrázku v opačnom poradí).
Vzduchový filter nasadte na mriežku nasávania. Zaveste ho na správne miesto nad mriežkou nasávania.
Spodnú časť vzduchového filtra stlačte oproti výčnelkom na spodnej časti mriežky tak, aby zapadli na svoje miesto.
- Nasávaciu mriežku uzavrite vykonaním kroku 1 postupu v opačnom poradí.
- Po zapnutí elektrického napájania stlačte TLAČIDLO PRESTAVENIA ZNAČKY FILTRA.
Zobrazenie "TIME TO CLEAN AIR FILTER" na displeji zmizne.

Ako čistiť mriežku nasávania

Vid' obrázok 5

- Otvorte mriežku nasávania (činnosť 1 na obrázku).
Vid' krok 1 postupu v "Ako vyčistiť vzduchový filter" na strane 4.
- Odoberte mriežku nasávania. (činnosti 5 až 6 na obrázku).
Najprv odpojte 2 retiazky z kolíkov dekoračného panelu. Držte nasávaciu mriežku otvorenú pod 45 stupňami a zdvihnite ju smerom hore tak, aby sa zvesila z dekoračného panelu.
- Odoberte vzduchový filter (činnosti 2 až 4 na obrázku).
Vid' krok 2 postupu v "Ako vyčistiť vzduchový filter" na strane 4.
- Mriežku nasávania vyčistíte.
Vyperte ju jemnou kefou a neutrálnym čistiacim prostriedkom alebo vodou a dôkladne vysušte.

POZNÁMKA



Ak je mriežka nasávania veľmi znečistená, použite obvyklý kuchynský čistiaci prostriedok a filter nechajte odmočiť asi na 10 minút. Potom ho vyperte vodou.

Nasávaciu mriežku neprepierajte v horúcej vode s vyššou teplotou ako 50°C. Ak tak urobíte, môže to mať za následok zmenu jeho farby a/alebo jeho deformovanie.

- Vzduchový filter nasadte opäť na svoje miesto (vykonajte činnosti 2 až 4 na obrázku v opačnom poradí).
- Vykonaním kroku 2 postupu v opačnom poradí (vykonajte činnosti 5 až 6 na obrázku v opačnom poradí) opäť nasadte nasávaciu mriežku.
- Nasávaciu mriežku uzavrite vykonaním kroku 1 postupu v opačnom poradí.

Ako vyčistiť výstup vzduchu a vonkajšie panely

- Vyčistíte jemnou handrou.
- Ak je ťažké škvrny odstrániť, použite vodu alebo neutrálny čistiaci prostriedok.

POZNÁMKA



Nepoužívajte benzín, benzén, riedidlo, leštiaci prášok, tekutý insekticíd. Výsledkom môže byť zmena farby alebo deformácia.

Vnútnú jednotku nenechávajte vlhkú. Môže spôsobiť zasiahnutie elektrickým prúdom alebo vznik požiaru.

Keď lopatku čistíte vodou, nesmiete ju poškríbať. Povrchové tesnenie by sa mohlo odlupovať.

Pri čistení vzduchových filtrov a vonkajších panelov nepoužívajte vodu alebo vzduch s teplotou 50°C alebo viac.

Spustenie po dlhom zastavení

- Skontrolujte nasledovné.
 - Skontrolujte, či vstup a výstup vzduchu nie sú zablokované. Odstráňte každú prekážku.
 - Skontrolujte, či je pripojené uzemnenie.
 - Je tam niekde prerušené vedenie? V prípade problémov sa spojte s vaším predajcom.
- Vyčistíte vzduchový filter a vonkajšie panely.
 - Po vyčistení vzduchového filtra ho nezabudnite nasadiť.
- Zapnite hlavný vypínač elektrického napájania.
 - Ak sa zapne elektrické napájanie, displej ovládacieho panelu sa rozsvieti.
 - Aby ste chránili jednotku, zapnite hlavný vypínač najmenej 6 hodín pred začatím prevádzky.

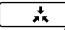
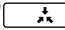
Čo je potrebné urobiť pri odstavení systému na dlhšie obdobie

- Zapnite FAN OPERATION (PREVÁDZKA VENTILÁTORA) na pol dňa a jednotku vysušte.
 - Pozri návod na obsluhu diaľkového ovládača.
- Odpojte elektrické napájanie.
 - Ak sa zapne elektrický vypínač, nejaký elektrický výkon je využitý, aj keď systém nepracuje.
 - Ak sa vypne hlavný vypínač, zobrazenie na diaľkovom ovládači sa vypne.
- Vyčistíte vzduchový filter a vonkajšie panely Po vyčistení vzduchového filtra zabezpečte jeho opätovné nasadenie na pôvodné miesto. Vid' "Údržba" na strane 3.

Klimatizačné zariadenia je bez poruchy

Nasledovné symptómy neoznačujú poruchu klimatizačného zariadenia

Systém nebeží

- Po stlačení tlačidla ON/OFF (ZAP./VYP.) sa systém okamžite nespustí.
Ak sa kontrolka PREVÁDZKY rozsvieti, systém sa nachádza v bežnej prevádzke.
Okamžite sa nespustí, lebo jedno z jeho bezpečnostných zariadení sa aktivuje, aby zabránilo preťaženiu systému.
Systém sa znovu automaticky zapne po troch minútach.
- Systém sa okamžite opätovne nespustí, ak sa tlačidlo TEMPERATURE SETTING (NASTAVENIE TEPLoty) vráti do predchádzajúcej polohy po zatlačení tlačidla.
Okamžite sa nespustí, lebo jedno z jeho bezpečnostných zariadení sa aktivuje, aby zabránilo preťaženiu systému.
Systém sa znovu automaticky zapne po troch minútach.
- Systém sa nespustí, ak displej ukazuje "  " (EXTERNAL CONTROL ICON) (IKONA EXTERNÉHO OVLÁDANIA) a bliká niekoľko sekúnd po zatlačení ovládacieho tlačidla.
To je v dôsledku ovládania systému alebo zablokovania ďalšieho regulátora s vyššou prioritou.
Blikajúci displej zobrazuje, že systém nemôže byť ovládaný touto vnútornou jednotkou.
- Systém sa po zapnutí elektrického napájania okamžite nespustí.
Počkajte jednu minútu, kým mikropočítač nie je pripravený na prevádzku.
- Vonkajšia jednotka sa zastaví.
K tomu dôjde v dôsledku toho, že teplota v miestnosti dosiahla nastavenú teplotu. Vnútna jednotka sa prepne do režimu prevádzky ventilátora.
"  " (IKONA EXTERNÉHO OVLÁDANIA) sa zobrazí na diaľkovom ovládači a aktuálna prevádzka je odlišná od nastavenia diaľkového ovládača.
U modelov s viacerými jednotkami mikropočítač vykonáva nasledovné ovládanie v závislosti od režimu prevádzky iných vnútorných jednotiek.
 - Predtým ako začnete obsluhu prevádzky, ostatné vnútorné jednotky sú už v prevádzke. Ak je režim prevádzky tejto jednotky iný, než si želáte, vnútorná jednotka vo vašej miestnosti môže byť nastavená do pohotovostného režimu. (Ventilátor: zastavenie, vodorovná klapka: vodorovná poloha)

Vaša miestnosť	Režim prevádzky			
	Ostatné miestnosti			
	Chladenie	Odvlhčenie	Len ventilátor	Vykurovanie
Chladenie	O	O	O	W
Odvlhčenie	O	O	O	W
Len ventilátor	O	O	O	W
Vykurovanie	W	W	W	O

O: jednotka môže byť spustená
W: jednotka čaká v pohotovostnom režime

- Keď celkový výkon chladenia všetkých vnútorných jednotiek, ktoré sú v prevádzke, presahuje výkonovú medzu vonkajšej jednotky, bude vaša vnútorná jednotka nastavená do pohotovostného režimu. (Ventilátor a vodorovná klapka: Rovnaké ako u nastavenia: (len model len chladenie))
- Ak jednotka vo vašej miestnosti pracovala v režime chladenia a ostatné jednotky sa spustia, jednotka vo vašej miestnosti môže pracovať nasledovne: Ventilátor: L tab - nízka rýchlosť, vodorovná klapka: vodorovná poloha:

- Otáčky ventilátora sú odlišné od nastavenia. Stlačenie tlačidla ovládania otáčok ventilátora nezmení otáčky ventilátora.
Ak v režime kúrenia dosiahne teplota miestnosti nastavenú teplotu, dodávka výkonu z vonkajšej jednotky sa zastaví a vnútorná jednotka pracuje v režime len vetranie (L tab - nízke otáčky). V prípade viacerých jednotiek pracuje vnútorná jednotka alternatívne v režime zastaveného ventilátora a režime len vetranie (L tab - nízke otáčky).
K tomu dochádza z dôvodu zabránenia vyfukovaniu studeného vzduchu priamo na niekoho v miestnosti.

Smer vyfukovania vzduchu nie je taký, ako je špecifikovaný.

- Aktuálny smer prúdenia vzduchu nie je taký, ako je zobrazený na diaľkovom ovládači.
- Nastavenie automatického vyklopenia nefunguje.

Pozri návod na obsluhu diaľkového ovládača.

Z jednotky vychádza biela hmľa

- Keď je vlhkosť počas režimu prevádzky chladenia vysoká (na miestach s olejom alebo prachom).
Ak je vnútro vnútornej jednotky mimoriadne znečistené, rozloženie teploty vo vnútri miestnosti je nerovnomerné. Je nutné vyčistiť vnútro vnútornej jednotky. Požiadajte predajcu vášho zariadenia, aby vám poskytol podrobné informácie o čistení jednotky. Táto činnosť vyžaduje kvalifikovaného servisného pracovníka.
- Keď sa systém po režime PREVÁDZKY ODMRAZOVANIA prepne do režimu PREVÁDZKY KÚRENIA.
Vlhkosť vytvorená v režime ODMRAZOVANIA sa stane parou a je stále prítomná.

Hlučnosť klimatizácie

- Po spustení jednotky sa ozve "zvonivý" zvuk.
Tento zvuk je vytváraný činnosťou regulátora teploty. Tento zvuk sa asi po minúte utíši.
- Keď je systém v režime PREVÁDZKY CHLADENIA alebo ODMRAZOVANIA, je počuť súvislý nízky "šušťavý" zvuk.
To je zvuk plynného chladiva prúdiaceho cez vnútornú a vonkajšiu jednotku.
- "Šušťavý" zvuk, ktorý je počuť pri spustení alebo okamžite po zastavení prevádzky alebo ktorý je počuť pri spustení alebo okamžite po zastavení režimu PREVÁDZKY ODMRAZOVANIA.
Toto je hluk chladiva spôsobený zastavením prúdenia alebo zmenami prúdenia.
- Keď je systém v režime PREVÁDZKY CHLADENIA alebo sa zastaví, je počuť súvislý nízky "šušťavý" zvuk.
Hluk je počuť, ak je vypúšťacie čerpadlo v prevádzke.
- "Kvilitivý" zvuk je počuť, keď je systém v prevádzke alebo po zastavení prevádzky.
Predĺženie a stiahnutie dielov z plastu spôsobené zmenou teploty vytvára tento hluk.

Prach z jednotiek

- Prach môže prúdiť z jednotky po spustení prevádzky po dlhšom čase nečinnosti jednotky. Prach absorbovaný jednotkou je vyfukovaný.

Jednotky môžu vydávať zápach

- Jednotka môže absorbovať zápach z miestnosti, nábytku, cigariet atď. a potom ho opäť uvoľňovať.

Displej s tekutými kryštálmi diaľkového ovládača ukazuje "88".

- K tomu dôjde okamžite po zapnutí hlavného vypínača elektrického napájania.
To ukazuje, že diaľkový ovládač sa nachádza v normálnom stave. Dočasne pokračuje.

Odstránenie porúch

Ak dôjde k jednej z nasledovných porúch, uskutočnite opatrenia zobrazené nižšie a skontaktujte sa s predajcom vášho zariadenia.

Systém musí opraviť kvalifikovaný servisný pracovník.



VAROVANIE

Ak sa klimatizačné zariadenie nachádza v nenormálnom stave (je cítiť, že niečo horí atď.), vyťahnite zástrčku z elektrickej zásuvky a spojte sa s predajcom, u ktorého ste zariadenie nakúpili.

Pokračovanie v prevádzke za takých okolností by malo za následok poruchu, zasiahnutie elektrickým prúdom alebo vznik požiaru.

- Ak poistné zariadenia ako je napr. poistka, istič alebo istič uzemnenia sú často aktivované alebo hlavný vypínač ON/OFF (ZAP./VYP.) nepracuje správne.
Opatrenie: Vypnite hlavný vypínač elektrického napájania.
- Ak z jednotky uniká voda.
Opatrenie: Zastavte prevádzku.
- Ak displej "⊗" zobrazuje (INSPECTION), "UNIT No." a kontrolka OPERATION bliká a zobrazí sa "MALFUNCTION CODE" ("KÓD PORUCHY").
Opatrenie: Informujte predajcu vášho zariadenia o zobrazení na displeji.

Ak systém nefunguje správne s výnimkou vyššie uvedených prípadov a nie je zrejma žiadna z vyššie uvedených porúch, systém preskúmajte podľa nasledovných postupov.

Ak systém vôbec nefunguje.

- Skontrolujte, či nevznikla porucha elektrického napájania. Čakajte, kým sa neobnoví elektrické napájanie. Ak dôjde k poruche elektrického napájania, systém sa po obnovení elektrického napájania okamžite automaticky opätovne spustí.
- Skontrolujte, či nie je vypálená poistka alebo či nie je aktivovaný istič. Poistku vymeňte alebo nastavte istič.

Ked' systém zastaví prevádzku po prevádzke systému.

- Skontrolujte, či vstup alebo výstup vzduchu vonkajšej alebo vnútornej jednotky nie je blokován prekážkami. Odstráňte každú prekážku a vytvorte dostatočné prúdenie vzduchu.
- Skontrolujte, či vzduchový filter nie je upchatý. Požiadajte kvalifikovaného servisného pracovníka, aby vzduchové filtre vyčistil.

Systém funguje, ale chladí alebo kúri nedostatočne.

- Skontrolujte, či vstup alebo výstup vzduchu vonkajšej alebo vnútornej jednotky nie je blokován prekážkami. Odstráňte každú prekážku a vytvorte dostatočné prúdenie vzduchu.
- Ak je vzduchový filter upchatý. Požiadajte kvalifikovaného servisného pracovníka, aby vzduchové filtre vyčistil.
- Ak nastavená teplota nie je správna. (Pozri návod na obsluhu diaľkového ovládača)
- Ak tlačidlo FAN SPEED CONTROL (REGULÁCIA OTÁČOK VENTILÁTORA) je nastavená na nízke otáčky LOW SPEED. (Pozri návod na obsluhu diaľkového ovládača)
- Ak nie je uhol prúdenia vzduchu správny. (Pozri návod na obsluhu diaľkového ovládača)
- Ak sú dvere alebo okná otvorené. Dvere a okná zavrite, aby nedošlo k prúdeniu vzduchu do miestnosti.
- Ak priame slnečné svetlo vstupuje do miestnosti (počas chladenia). Používajte záclony alebo clony.
- Ak je v miestnosti príliš veľa osôb. Účinok chladenia poklesne, ak je zvýšenie tepla v miestnosti príliš veľké.

- Skontrolujte, či zdroj tepla v miestnosti nie je veľmi silný (počas chladenia). Účinok chladenia poklesne, ak je zvýšenie tepla v miestnosti príliš veľké.

Požiadavky na likvidáciu do odpadu

Demontáž jednotky, likvidácia chladiva, oleja a ostatných častí zariadenia musí prebiehať v súlade s príslušnými miestnymi a národnými predpismi.

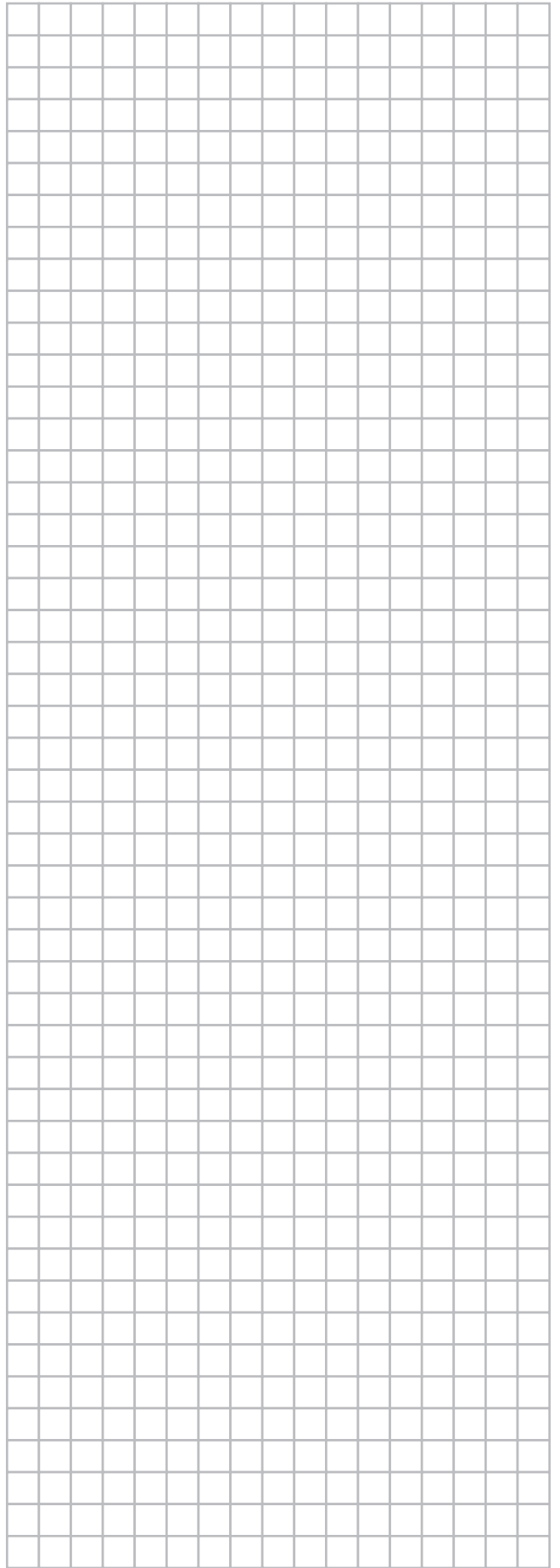
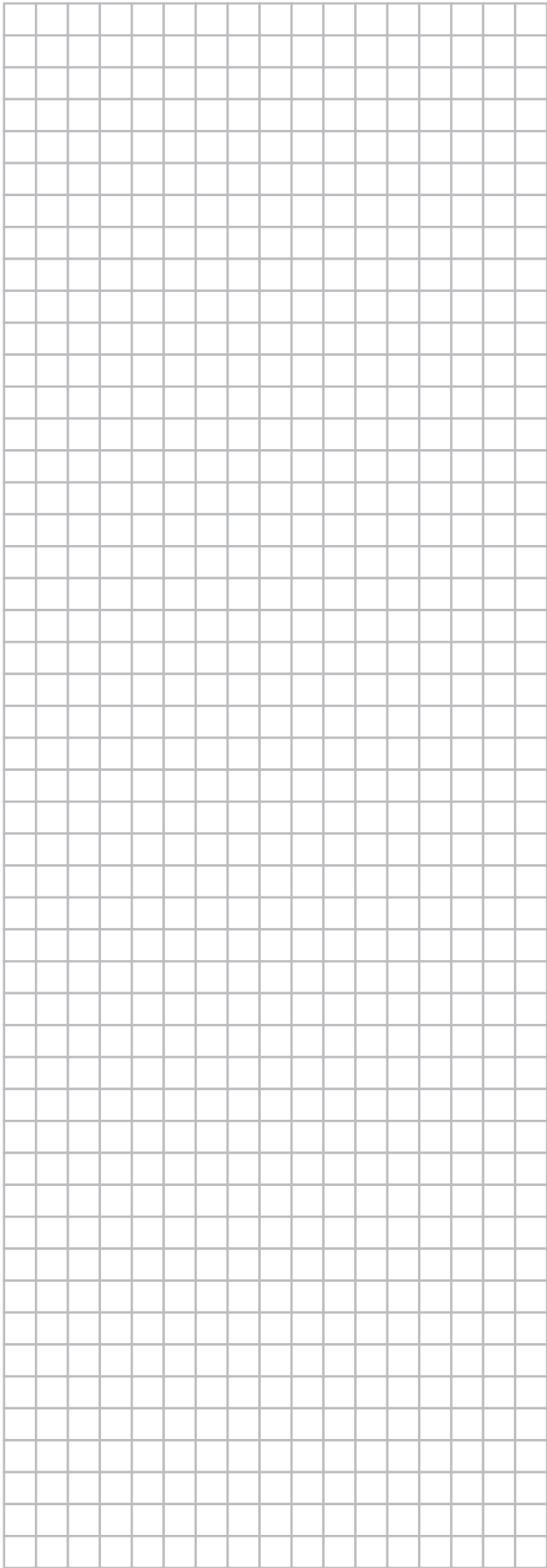


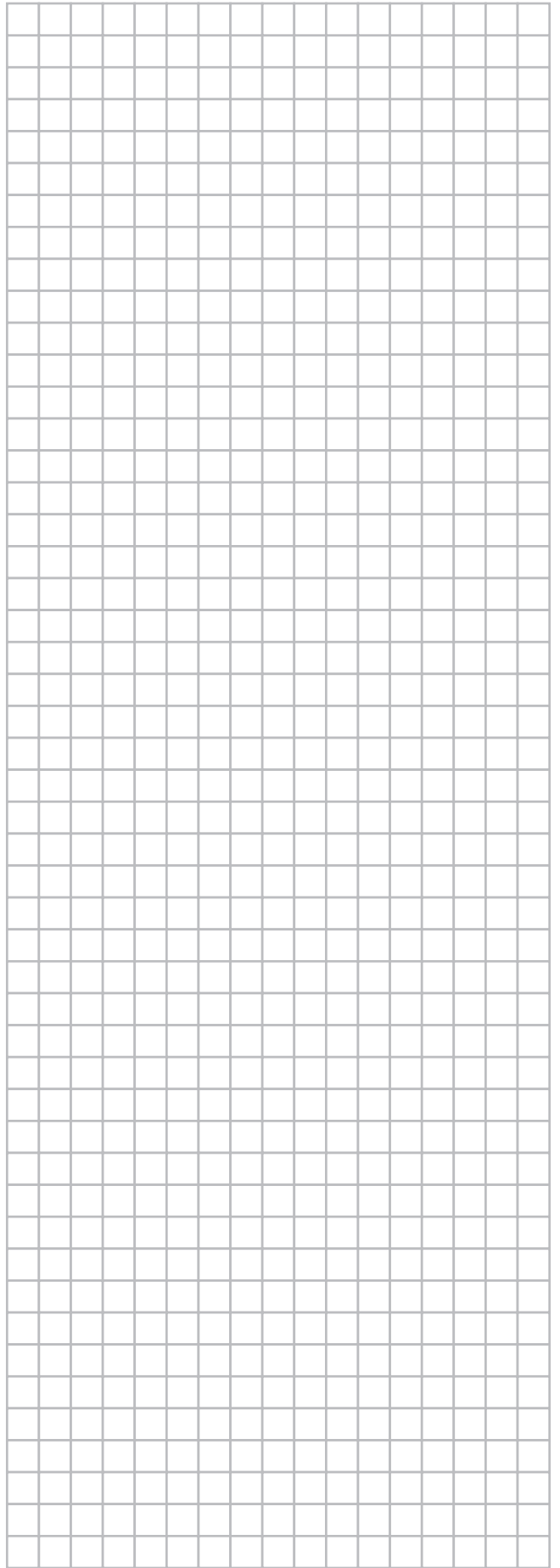
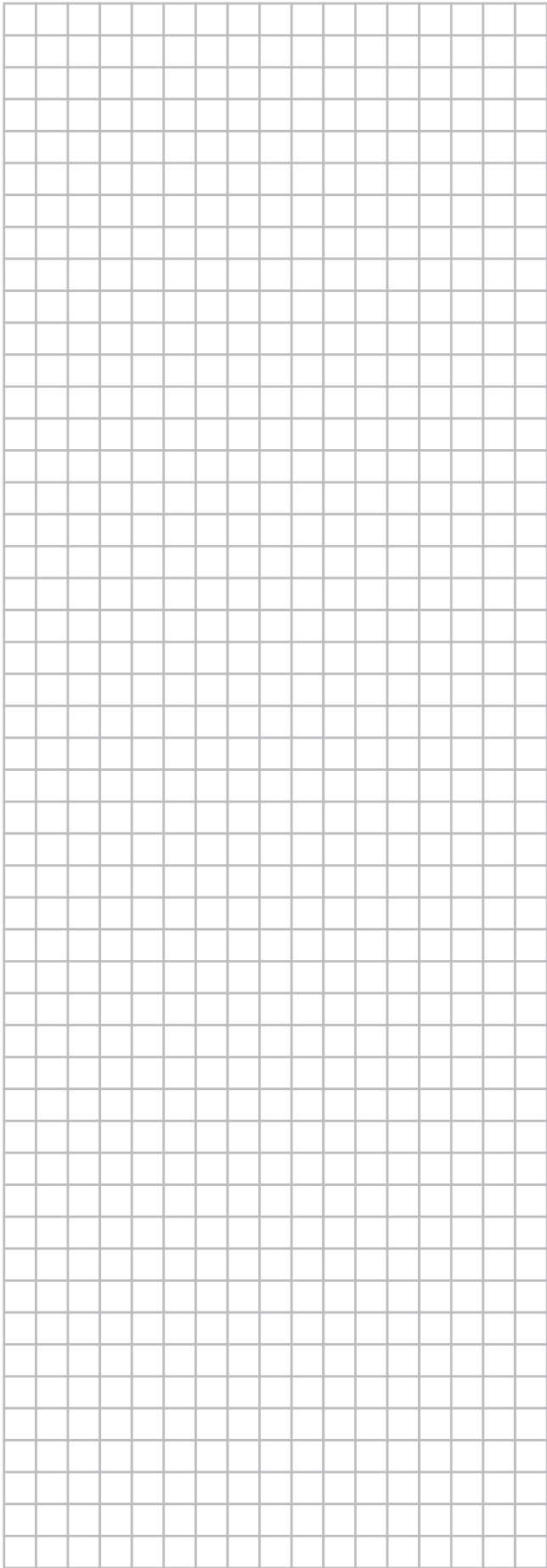
Vaše klimatizačné zariadenie je označené týmto symbolom. To znamená, že elektrické a elektronické výrobky nie je možné likvidovať s netriedeným odpadom z domácností.

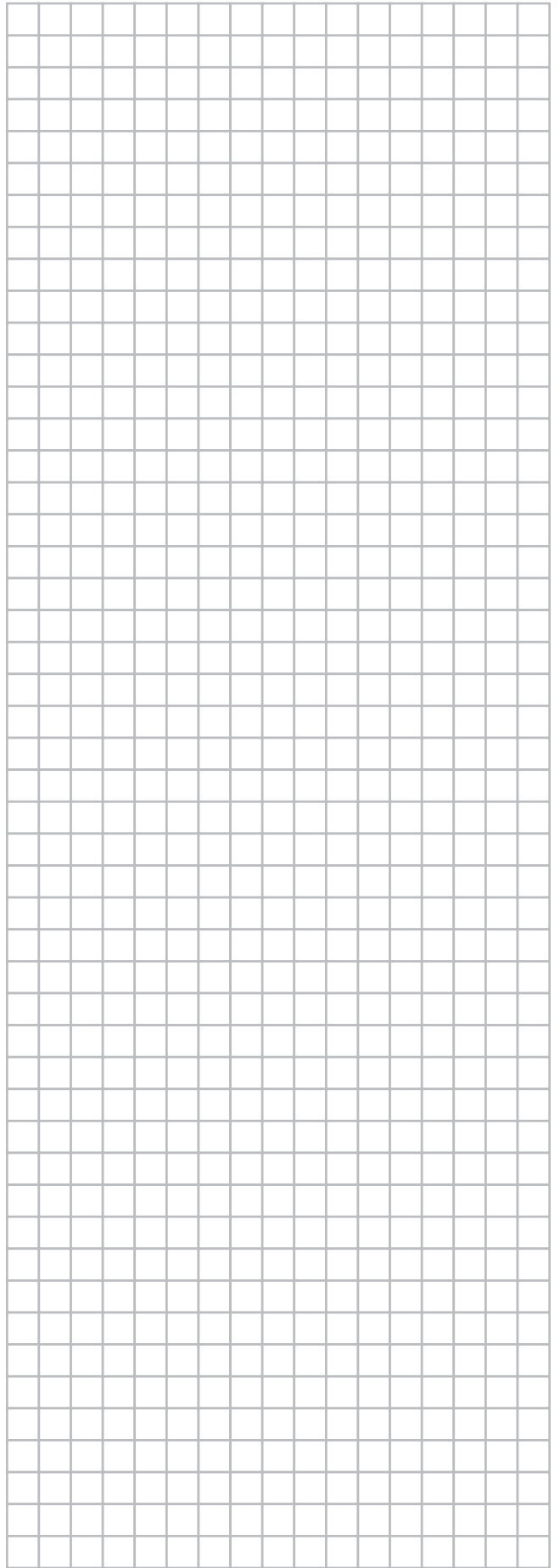
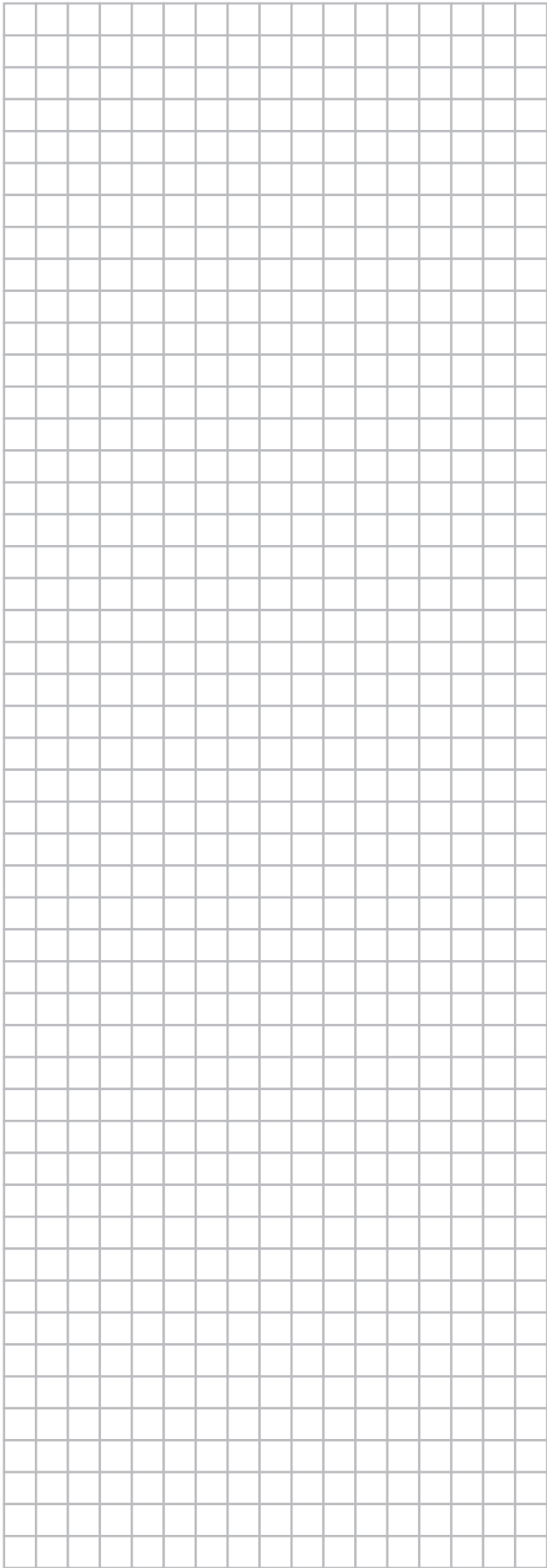
Systém sa nepokúšajte demontovať sami. Demontáž klimatizačnej jednotky, likvidácia chladiva, oleja a ostatných častí zariadenia môže vykonať len kvalifikovaný pracovník a musí prebiehať v súlade s príslušnými miestnymi a národnými predpismi.

Klimatizačné zariadenia je nutné likvidovať v špeciálnych zariadeniach na spracovanie odpadu, čím je možné dosiahnuť jeho opätovné využitie, recykláciu a obnovu. Tým, že zabezpečíte, aby tento výrobok bol správne likvidovaný do odpadu, napomôžete zabrániť prípadným negatívnym vplyvom na životné prostredie a ľudské zdravie. Preto sa spojte s inštalatérom alebo miestnym úradom, kde môžete získať viac informácií.

Batérie musia byť z diaľkového ovládača odobraté a samostatne zlikvidované v súlade s príslušnými miestnymi a národnými predpismi.







DAIKIN INDUSTRIES CZECH REPUBLIC s.r.o.

U Nové Hospody 1/1155, 301 00 Plzeň Skvrňany, Czech Republic

DAIKIN EUROPE N.V.

Zandvoordestraat 300, B-8400 Oostende, Belgium

Copyright 2011 Daikin

EAC

3P308371-1B 2016.01