

DAIKIN

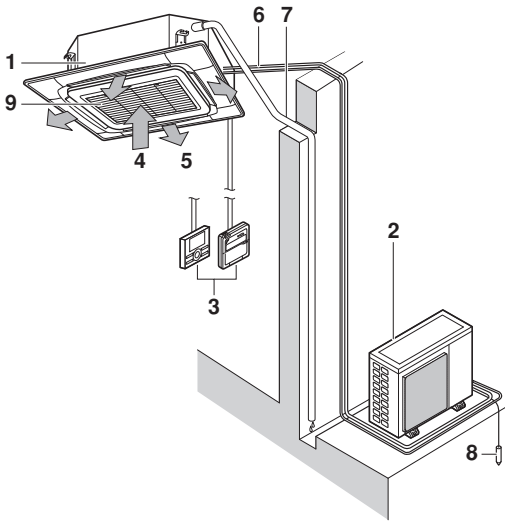


MANUAL DE OPERACIÓN

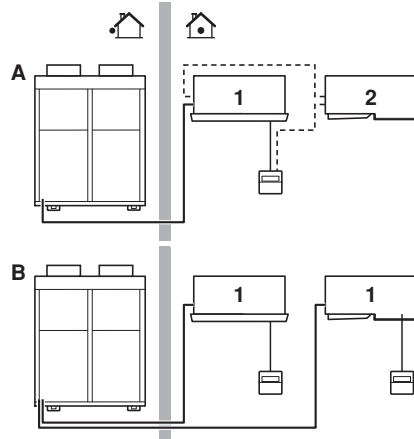
Equipos de aire acondicionado tipo Split

FCQG35FVEB
FCQG50FVEB
FCQG60FVEB
FCQG71FVEB
FCQG100FVEB
FCQG125FVEB
FCQG140FVEB

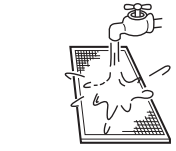
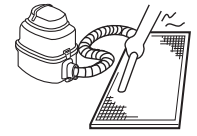
FCQHG71FVEB
FCQHG100FVEB
FCQHG125FVEB
FCQHG140FVEB



1

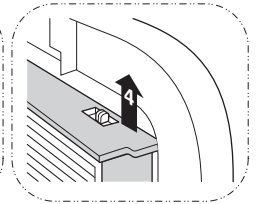
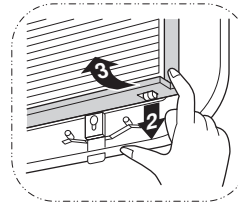
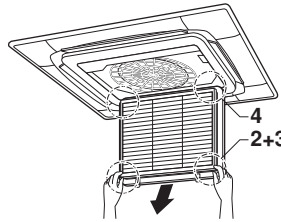
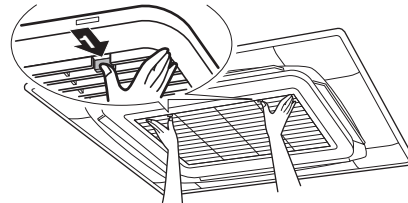


2



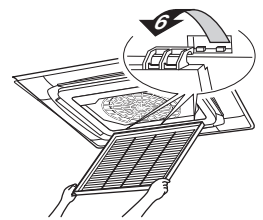
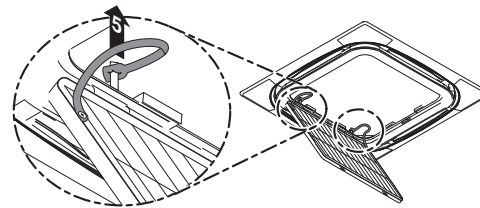
3

❄️	🏠		🔥	🏠R410A
	°C DB	°C WB		
RR71-100-125	18-35	12-28	≤80%	-15~46
RQ71-100-125	18-35	12-28	≤80%	-5~46
RXS35-50-60	21-32	14-23	≤80%	-10~46
3MXS52-68 4MXS68-80 5MXS90	21-32	14-23	≤80%	-10~46
RZQG71-100-125-140	18-35	12-28	≤80%	-15~50
RZQSG71-100-125-140	18-35	14-28	≤80%	-5~46
RZQ200-250	18-35	14-28	≤80%	-5~46



4

☀️	🏠		🏠	
	°C DB	°C WB	°C DB	°C WB
RQ71-100-125	10-27	-9~21	-10~15	
RXS35-50-60	10-30	-14~24	-15~18	
3MXS52-68 4MXS68-80 5MXS90	10-30	-14~21	-15~18	
RZQG71-100-125-140	10-27	-19~21	-20~15.5	
RZQSG71-100-125-140	10-27	-14~21	-15~15.5	
RZQ200-250	10-27	-14~21	-15~15	



5



CONTENIDO

	Página
Pasos a seguir antes de la puesta en marcha	1
Información importante en relación al refrigerante utilizado.....	1
Advertencias de seguridad.....	1
Nombres y funciones de las piezas.....	2
Rango de funcionamiento.....	2
Procedimiento de funcionamiento	3
Funcionamiento óptimo	3
Mantenimiento	3
No es un mal funcionamiento del acondicionador de aire.....	5
Solución de problemas	6
Requisitos relativos al desecho de residuos	6

El texto en inglés constituye las instrucciones originales. El resto de los idiomas son traducciones de las instrucciones originales.



LE AGRADECEMOS LA COMPRA DE ESTE EQUIPO DE AIRE ACONDICIONADO DAIKIN. LEA CUIDADOSAMENTE EL MANUAL DE FUNCIONAMIENTO ANTES DE UTILIZAR EL ACONDICIONADOR DE AIRE. LE DIRÁ CÓMO UTILIZAR LA UNIDAD DE MANERA APROPIADA Y LE AYUDARÁ SI ALGO VA MAL. DESPUÉS DE LEER EL MANUAL, ARCHÍVELO PARA FUTURAS REFERENCIAS.

PASOS A SEGUIR ANTES DE LA PUESTA EN MARCHA (Consulte figura 2)

Consulte con su distribuidor para la instalación y reinstalación del acondicionador de aire.

Cualquier instalación deficiente por su parte podría provocar pérdidas de agua, descargas eléctricas o incendio.

Asegúrese de utilizar únicamente accesorios fabricados por Daikin, que están diseñados específicamente para su uso con el equipo y haga que los monte un instalador profesional.

Este manual de operación sirve para los siguientes sistemas con control estándar. Antes de poner en funcionamiento la unidad, contacte con su distribuidor para que le facilite el manual de operación correspondiente de su equipo.

Si la instalación tiene un sistema de control personalizado, consulte a su distribuidor para obtener información sobre la operación de su equipo.

- A Sistema par o sistema de funcionamiento simultáneo
- B Sistema múltiple
- 1 Equipo con control remoto
- 2 Equipo sin control remoto (Cuando se utiliza como funcionamiento simultáneo)

- Tipo con bomba de calor
Este sistema permite el funcionamiento en modo refrigeración, calefacción, automático y ventilación.
- Tipo de refrigeración directa
Este equipo permite el funcionamiento en modo de refrigeración y ventilación.

INFORMACIÓN IMPORTANTE EN RELACIÓN AL REFRIGERANTE UTILIZADO

Este producto contiene los gases fluorados de efecto invernadero regulados por el Protocolo de Kioto.

Tipo de refrigerante: R410A
Valor GWP⁽¹⁾: 1975

⁽¹⁾ GWP = global warming potential (potencial de calentamiento global)

Puede ser necesario realizar inspecciones periódicas para localizar fugas de refrigerante, dependiendo de las disposiciones de la legislación europea o local vigente. Contacte, por favor, con su distribuidor local para obtener más información.

ADVERTENCIAS DE SEGURIDAD

Para obtener el máximo beneficio de las funciones de las que dispone el aire acondicionado y evitar fallos de funcionamiento por manipulación indebida, le recomendamos que lea atentamente el manual de instrucciones antes de utilizar el aparato.

Las indicaciones que aparecen en este manual se clasifican en ADVERTENCIA o PRECAUCIÓN. Estas dos clases de mensajes contienen información importante en materia de seguridad. Asegúrese de obedecer todas las indicaciones sin excepción



ADVERTENCIA

Si no se observa la advertencia es posible que se produzcan lesiones graves.

PRECAUCIÓN

Si no se observa el símbolo de precaución, pueden producirse lesiones o daños en el equipo.

Después de leer este manual, archíVELO en un lugar de fácil acceso para futuras consultas siempre que sea necesario. Si el equipo se entrega a un nuevo usuario asegúrese de incluir este manual.

Advertencia

- Tenga en cuenta que la exposición prolongada al aire frío o caliente que sale del equipo de aire acondicionado o al aire demasiado frío o caliente puede perjudicar su estado físico y de salud.
- Cuando se produzca un fallo de funcionamiento del equipo de aire acondicionado (si emite un olor a quemado, etc.) corte la alimentación a la unidad y póngase en contacto con su distribuidor local. El funcionamiento del acondicionador de aire en tales condiciones puede dar lugar a fallos, descargas eléctricas o incendios.
- No intente instalar ni reparar el equipo de aire acondicionado por cuenta propia. La instalación inadecuada del equipo podría causar fugas de agua, descargas eléctricas o incendio. Póngase en contacto con su distribuidor local o con personal técnico autorizado para que realice la instalación y los trabajos de mantenimiento.
- No coloque objetos como, por ejemplo, barras, los dedos, etc. en la entrada o salida de aire. Pueden producirse lesiones por el contacto con las aletas del ventilador del equipo de aire acondicionado, las cuales giran a alta velocidad.
- Consulte a su distribuidor local si se producen fugas de refrigerante. Si se pretende instalar el acondicionador de aire en una habitación pequeña, es necesario tomar las medidas necesarias para que la concentración de refrigerante en el aire no exceda el límite permitido en caso de fuga. De lo contrario podrían producirse accidentes debido al agotamiento de oxígeno.

- Póngase en contacto con el personal técnico autorizado antes de instalar los accesorios y asegúrese de utilizar sólo los accesorios especificados por el fabricante. Si se produce cualquier fallo por actuación indebida por su parte pueden producirse fugas de agua, electrocución o incendio.
- Consulte a su distribuidor local antes de cambiar de sitio o reinstalar el equipo de aire acondicionado. La instalación incorrecta puede causar fugas, descargas eléctricas o incendio.
- Preste atención ya que pueden producirse incendios si se dan fugas de refrigerante.
Si el equipo de aire acondicionado no funciona correctamente, es decir, no genera aire frío o caliente, la fuga de refrigerante podría ser el motivo. Consulte a su distribuidor para obtener asesoramiento al respecto. El refrigerante del acondicionador de aire es seguro y normalmente no presenta fugas. Sin embargo, en caso de fuga, el contacto con un quemador desprotegido, calefactor u hornillo podría tener como resultado la formación de gas nocivo. No utilice el equipo de aire acondicionado hasta que un técnico autorizado le confirme que la fuga ha sido reparada.
- Asegúrese de utilizar fusibles de amperaje correcto. No utilice fusibles inadecuados, cobre u otros cables como sustituto, ya que ello podría causar descargas eléctricas, incendio, accidentes o daños en la unidad.

Precaución

- No utilice el equipo de aire acondicionado para un fin distinto al previsto para él. No utilice el equipo de aire acondicionado para colocar instrumentos de precisión, comida, plantas, animales u obras de arte, ya que esto podría ir en perjuicio del funcionamiento, calidad o longevidad del objeto en cuestión.
- No extraiga la protección del ventilador de la unidad exterior. Esta protección cubre el ventilador del equipo, que funciona a alta velocidad, lo que puede causar lesiones.
- Para evitar el agotamiento de oxígeno, asegúrese de que la habitación está bien ventilada si utiliza otro equipo como, por ejemplo un quemador, al mismo tiempo que el equipo de aire acondicionado.
- Después del uso continuado, compruebe el soporte de la unidad y sus montantes en busca de daños. Si se deja en mal estado, la unidad caerá y causará un accidente
- No coloque sprays inflamables ni opere envases de spray cerca de la unidad, ya que podría causar un incendio.
- Antes de realizar la limpieza, asegúrese de parar el equipo, apagar el interruptor principal y desconectar el cable de alimentación. De lo contrario, pueden producirse descargas eléctricas y lesiones.
- Para evitar descargas eléctricas no opere la unidad con las manos mojadas
- No coloque objetos que puedan ser sensibles a la humedad directamente bajo las unidades interior o exterior. En determinadas condiciones, la condensación en la unidad principal o las tuberías de refrigerante, la suciedad en el filtro de aire o los atascos de drenaje pueden causar goteo, debido a la acumulación de suciedad o al fallo del objeto en cuestión.
- No coloque quemadores o calefactores en lugares expuestos al caudal de aire que sale de la unidad, ya que podría ir en perjuicio de la combustión de la estufa o calefactor.
- No permita a los niños escalar la unidad exterior y evite colocar objetos sobre la unidad. Podría sufrir lesiones si la unidad se suelta y cae.
- No exponga las plantas o animales directamente al flujo de aire que sale de la unidad, ya que ello podría tener efectos perjudiciales.
- No lave el equipo de aire acondicionado con agua, ya que pueden producirse descargas eléctricas o incendios.
- Este equipo no está previsto para ser utilizado por personas con discapacidades físicas, sensoriales o psicológicas, incluyendo a los niños, al igual que personas sin experiencia o conocimientos necesarios para ello, a menos que dispongan de una supervisión o instrucciones sobre el uso del equipo proporcionadas por una persona responsable de su seguridad.
Deberá vigilarse a los niños para evitar que jueguen con el aparato.

- Este dispositivo ha sido diseñado para uso de usuarios expertos o formados en tiendas, en la industria ligera o en granjas, o para uso comercial de personas legas.
- Los niños deberán permanecer vigilados para asegurarse de que no juegan con la unidad ni su control remoto. La manipulación accidental por parte de un niño puede hacer que sufra un accidente y perjudicar su salud.
- Consulte a su distribuidor en relación a la limpieza del interior del aire acondicionado. Si la limpieza no se realiza correctamente pueden romperse las piezas de plástico, producirse fugas y otros daños, así como descargas eléctricas.
- Para evitar lesiones, no toque la entrada de aire o las aletas deflectoras de aluminio de la unidad.
- No coloque ningún objeto demasiado cerca de la unidad exterior ni permita que se acumulen hojas o suciedad en ella. Las hojas constituyen el hábitat de pequeños animales que podrían entrar en la unidad. Una vez en el interior, estos animales pueden provocar averías, humo o fuego si entran en contacto con los componentes eléctricos.
- El nivel sonoro es inferior a 70 dB(A).

NOMBRES Y FUNCIONES DE LAS PIEZAS (Consulte figura 1)

- 1 Unidad interior
- 2 Unidad exterior
- 3 Control remoto
- 4 Entrada de aire
- 5 Aire descargada
- 6 Tubería de refrigerante, cordón eléctrico de conexión
- 7 Tubo de drenaje
- 8 Toma de tierra
Cable a tierra de la unidad exterior para prevenir descargas eléctricas.
- 9 Rejilla de aspiración y filtro de aire

NOTA



Estas unidades pueden controlarse mediante un control remoto. Consulte el manual del control remoto para obtener más información.

Nunca pulse el botón del control remoto con un objeto de punta dura. El control remoto podría dañarse.

Nunca retuerza ni tire del cable eléctrico del control remoto. Eso podría dar lugar a averías.

Nunca toque las partes internas del control remoto. No quite el panel frontal. Es peligroso tocar algunas piezas del interior, ya que ello podría causar una avería en la máquina. Para comprobar y ajustar las partes internas, consulte a su distribuidor.

No limpie el panel de mando del control remoto con gasolina, disolvente, productos químicos, etc.

El panel podría perder color y desgastarse la película protectora. Si el panel está muy sucio, moje un paño en detergente neutro disuelto en agua, escúrralo bien y limpie el panel. Después séquelo con otro trapo seco.

RANGO DE FUNCIONAMIENTO (Consulte figura 4)

Si funciona fuera de las siguientes condiciones, los dispositivos de seguridad puede que se activen, dejando al acondicionador de aire inoperable o puede que esto provoque que la unidad de interior transpire. La gama de temperaturas para el ajuste en el control remoto está entre 16°C y 32°C.

(DB=bombilla seca, WB=bombilla húmeda, ❄=refrigeración, ☀=calefacción, 🏠=interior, 🏡=exterior, 🌡°C=temperatura, 💧=humedad)

Precauciones con el sistema de control de grupo o sistema de control de dos mandos a distancia

Este sistema proporciona dos sistemas de control además del sistema de control individual (un mando a distancia controla una unidad de interior). Confirme lo siguiente si su unidad es del siguiente tipo de sistema de control.

- Sistema de control de grupo
Un mando a distancia controla hasta 16 unidades de interior. Todas las unidades de interior tienen los mismos ajustes.
- Sistema de control de dos mandos a distancia
Dos mandos a distancia controlan una unidad de interior (en el caso de un sistema de control de grupo, un grupo de unidades de interior). La unidad funciona individualmente.

NOTA



Póngase en contacto con su distribuidor en caso de que cambie la combinación o ajustes de los sistemas de control de grupo y de dos mandos a distancia.

PROCEDIMIENTO DE FUNCIONAMIENTO



- Consulte el manual de operación del control remoto.
- Si se selecciona una función que no está disponible, aparecerá el mensaje NOT AVAILABLE.
- El procedimiento de funcionamiento varía con el tipo de bomba de calor y el tipo de refrigeración directa. Póngase en contacto con su distribuidor para confirmar su tipo de equipo.
- Para proteger la unidad, encienda el interruptor de alimentación principal 6 horas antes de ponerlo en funcionamiento.
- Si la fuente de alimentación principal está apagada durante el funcionamiento, el funcionamiento se reiniciará automáticamente después de que la alimentación vuelva de nuevo.

NOTA




Ajuste la temperatura dentro de los rangos mencionados en "Rango de funcionamiento" en la página 2.

FUNCIONAMIENTO ÓPTIMO

Siga las precauciones siguientes para asegurar que el sistema funciona correctamente.

- Utilice totalmente la función de ajuste de dirección de flujo de aire. A medida que el aire frío se acumula en el suelo y el aire caliente se acumula contra el techo, se recomienda ajustar la dirección de flujo de aire durante el funcionamiento en modo refrigeración o deshumidificación paralela al techo y ajustarla hacia abajo durante el modo de calefacción. Por otro lado, preste atención para evitar el flujo de aire directo en la dirección de los ocupantes de la habitación.
- Ajuste la temperatura de la habitación para tener un entorno confortable. Evite la refrigeración o calefacción excesiva. Tenga en cuenta de que puede pasar algún tiempo hasta que la temperatura de la habitación alcance la temperatura ajustada. Por lo tanto, considere aprovechar la opción de ajustar el temporizador.
- Evite que la luz directa del sol entre en la habitación durante el funcionamiento de la refrigeración utilizando estores o cortinas.
- Ventile la habitación regularmente. El funcionamiento de la unidad durante periodos prolongados exige que se preste atención a la ventilación de la estancia.
- No ponga en funcionamiento el acondicionador de aire si está utilizando un insecticida en el interior de la habitación. Si no se siguieran estas instrucciones las sustancias químicas podrían acumularse en la unidad, lo cual podría poner en peligro la salud de las personas hipersensibles a este tipo de sustancias.

- Tenga las ventanas y puertas cerradas. Si las puertas y ventanas permanecen abiertas, el aire de la habitación se saldrá y disminuirá el efecto de refrigeración y calefacción.
- Nunca ponga objetos cerca de la entrada ni de la salida de aire de la unidad. Puede retardar la efectividad o provocar que el funcionamiento pare.
- Apague la fuente de alimentación principal cuando no se vaya a utilizar durante largos periodos de tiempo. Se consume electricidad si el interruptor está encendido. Apague la fuente de alimentación principal para ahorrar energía. Encienda el interruptor de la fuente de alimentación principal 6 horas antes de reiniciar el funcionamiento para asegurar el funcionamiento sin problemas. (Consulte "Mantenimiento" en la página 3.)
- Cuando la pantalla muestra "  " (HORA DE LIMPIAR EL FILTRO DEL AIRE), que lo haga una persona cualificada para limpiar los filtros. (Consulte "Mantenimiento" en la página 3.)



No utilice el acondicionador de aire para fines no previstos.

Para evitar cualquier otro deterioro de calidad, no utilice la unidad para el enfriamiento de instrumentos de precisión, alimentos, plantas, animales u obras de arte.


MANTENIMIENTO



PRECAUCIÓN

- Solamente un técnico cualificado puede llevar a cabo tareas de mantenimiento.
- Antes de acceder a los dispositivos eléctricos, deberán desconectarse todos los circuitos de alimentación.
- Antes de limpiar el aire acondicionado o el filtro de aire, asegúrese de detener el funcionamiento y desconectar el suministro eléctrico. De lo contrario, pueden producirse descargas eléctricas y lesiones.
- No lave con agua el acondicionador de aire. Pueden producirse descargas eléctricas.
- Tenga precaución con los andamios. Es necesario tener cuidado cuando se trabaja en altura.
- Después de un uso prolongado, compruebe si la estructura de apoyo y los elementos de fijación presentan algún daño. De lo contrario, pueden producirse accidentes por la caída del equipo.
- No toque las aletas del intercambiador de calor. Son unas aletas muy afiladas y podrían causar lesiones por corte.
- Cuando limpie el intercambiador de calor, asegúrese de extraer la caja de controles, el motor del ventilador, la bomba de drenaje y el interruptor de flotador. El agua y los detergentes pueden deteriorar el aislante de los componentes electrónicos y provocar que se quemen.

Cómo limpiar el filtro del aire

Limpie el filtro del aire cuando la pantalla muestre "  " (HORA DE LIMPIAR EL FILTRO DEL AIRE).

Aumente la frecuencia de limpieza si la unidad está instalada en una habitación donde el aire esté extremadamente contaminada.

(Como vara de medir, considere limpiar el filtro dos veces al año).

Si es imposible limpiar la suciedad, cambie el filtro del aire. (Filtro del aire para intercambio es opcional).

NOTA



No lave el filtro de aire con agua a más de 50°C. De hacerlo, podría decolorarse o deformarse.

No exponga la unidad al fuego. Podría llegar a quemarse.

Consulte [figura 5](#)

- 1 Abra la rejilla de aspiración (acción 1 en la ilustración). Empuje las dos palancas simultáneamente en la dirección de la flecha como se indica en la ilustración y desplace con cuidado la rejilla hacia abajo. (procedimiento idéntico para el cierre.)
- 2 Desmonte el filtro de aire. (acciones 2 a 4 en la ilustración). Tire del clip del filtro de aire hacia usted hacia lado inferior izquierdo y derecho del filtro y desacóplelo.
- 3 Limpie el filtro del aire. (Consulte [figura 3](#))
Utilice una aspiradora o lave el filtro del aire con agua. Cuando el filtro del aire está muy sucio, utilice un cepillo suave y detergente neutro.
- 4 Quite el agua y séquelo a la sombra.
- 5 Vuelva a colocar el filtro de aire donde le corresponde (realice las acciones 2 a 4 en la ilustración, en orden inverso).
Acople el filtro de aire a la rejilla de aspiración colgándolo en la parte saliente encima de la rejilla de aspiración. Presione la parte inferior del filtro de aire contra los salientes de la parte inferior de la rejilla para encajar el filtro en su sitio.
- 6 Cierre la rejilla de aspiración realizando el paso 1 en orden inverso.
- 7 Después de apagar la unidad, pulse el botón FILTER SIGN RESET.
Desaparece la indicación "HORA DE LIMPIAR EL FILTRO DE AIRE".

Forma de limpiar la rejilla de succión

Consulte [figura 5](#)

- 1 Abra la rejilla de aspiración (acción 1 en la ilustración).
Consulte el paso 1 en el apartado "[Cómo limpiar el filtro del aire en la página 3](#)".
- 2 Suelte la rejilla de aspiración (acciones 5 a 6 en la ilustración).
Primero desacople las 2 correas de los pasadores del panel decorativo.
Sujete la rejilla de aspiración a 45 grados y levántelo hacia arriba para desengancharlo del panel decorativo.
- 3 Extraiga el filtro de aire (acciones 2 a 4 en la ilustración)
Consulte el paso 2 en el apartado "[Cómo limpiar el filtro del aire en la página 3](#)".
- 4 Limpie la rejilla de aspiración.
Lávalo con un cepillo de cerdas suaves y un detergente neutro o con agua y séquelo bien.

NOTA



Si la rejilla de aspiración está muy sucia, aplíquela un limpiador de cocina normal y déjela reposar durante 10 minutos. Seguidamente, lávela con agua.

No lave la rejilla de aspiración con agua a más de 50°C. De hacerlo, podría decolorarse o deformarse.

- 5 Vuelva a colocar el filtro de aire donde le corresponde (realice las acciones 2 a 4 en la ilustración, en orden inverso).
- 6 Vuelva a acoplar la rejilla de aspiración realizando el paso 2 en orden inverso (realice las acciones 5 a 6 en la ilustración en orden inverso).
- 7 Cierre la rejilla de aspiración realizando el paso 1 en orden inverso.

Limpieza de la salida de aire y de los paneles exteriores

- Límpiela con un trapo suave.
- Cuando sea difícil quitar manchas, utilice agua o detergente neutro.

NOTA



No utilice gasolina, bencina, disolvente, polvo para abrillantar ni insecticida líquido. Puede provocar que se destiña o que se combe.

No permita que la unidad de interior se humedezca. Puede producirse una descarga eléctrica o un incendio.

No frote muy enérgicamente cuando lave la aleta con agua. El revestimiento superficial podría desprenderse.

No utilice agua o aire a 50°C o más para limpiar filtros de aire o paneles exteriores.

Arranque tras una pausa larga

- Confirme lo siguiente.
 - Compruebe que ni la entrada ni la salida del aire están bloqueadas. Quite los obstáculos.
 - Compruebe si la tierra está conectada.
 - ¿Hay un hilo roto en algún sitio? Llame a su distribuidor si tiene cualquier problema.
- Limpie el filtro de aire y los paneles exteriores.
 - Después de limpiar el filtro del aire, asegúrese de ponerlo.
- Encienda la fuente de alimentación principal.
 - El panel de control muestra luces cuando la alimentación está encendida.
 - Para proteger la unidad, encienda el interruptor de alimentación principal 6 horas antes de ponerlo en funcionamiento.

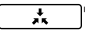
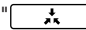
Qué hacer al parar el sistema durante un periodo largo

- Encienda el FUNCIONAMIENTO DEL VENTILADOR durante medio día y seque la unidad.
 - Consulte el manual del control remoto.
- Corte la fuente de alimentación.
 - Cuando el interruptor de alimentación principal está encendido, se consume parte de la potencia incluso si el sistema no está funcionando.
 - Las indicaciones del control remoto desaparecerán cuando se desconecte el interruptor principal.
- Limpie el filtro de aire y el exterior. Asegúrese de volver a colocar el filtro en su sitio tras la limpieza. Consulte el apartado "[Mantenimiento](#)" en la [página 3](#).

NO ES UN MAL FUNCIONAMIENTO DEL ACONDICIONADOR DE AIRE

Los siguientes síntomas no indican un mal funcionamiento del acondicionador de aire.

El sistema no funciona

- El sistema no reinicia inmediatamente después de que el botón ON/OFF se pulsa.
Si la bombilla FUNCIONAMIENTO se enciende, el sistema está en su condición normal de funcionamiento.
No arranca de nuevo inmediatamente porque alguno de los dispositivos de seguridad ha actuado para evitar la sobrecarga del sistema.
El sistema volverá a ponerse en marcha automáticamente pasados tres minutos.
- El sistema no reinicia automáticamente cuando el botón AJUSTE DE TEMPERATURA vuelve a su posición anterior después de ser pulsado.
No arranca de nuevo inmediatamente porque alguno de los dispositivos de seguridad ha actuado para evitar la sobrecarga del sistema.
El sistema volverá a ponerse en marcha automáticamente pasados tres minutos.
- El sistema no se reinicia cuando la pantalla muestra " (SÍMBOLO DE CONTROL EXTERNO) y está intermitente durante unos cuantos segundos después de pulsar un botón de funcionamiento.
Esto ocurre porque el sistema está controlado o desactivado por otro controlador de mayor prioridad.
Cuando la pantalla parpadea, ello indica que el sistema no puede ser controlado por esta unidad interior.
- El sistema no arranca inmediatamente después de que se enciende la alimentación.
Espere un minuto hasta que el microordenador esté listo para el funcionamiento.
- La unidad exterior se ha parado.
Es porque la temperatura de la habitación ha alcanzado la temperatura programada. La unidad cambia a funcionamiento del ventilador.
" (SÍMBOLO DE CONTROL EXTERNO) se muestra en el mando a distancia y el funcionamiento real es diferente desde los ajustes del mando a distancia.
Para modelos multi split, el micro ordenador realiza el siguiente control dependiendo del modo de funcionamiento de otras unidades interiores.
 - Antes de que inicie su funcionamiento, la(s) otra(s) unidad(es) interior(es) está(n) ya funcionando.
Cuando el modo de funcionamiento de esta unidad es diferente al de su elección, la unidad interior de su habitación se puede situar en condición de espera. (Ventilador: Parada, Aleta horizontal: Posición horizontal)

Su habitación	Modo de funcionamiento			
	Refrigeración	Seco	Sólo ventilador	Calefacción
Refrigeración	O	O	O	E
Seco	O	O	O	E
Sólo ventilador	O	O	O	E
Calefacción	E	E	E	O

O: su unidad puede funcionar
E: su unidad está en modo de espera

- Cuando la capacidad de enfriamiento total de todas las unidades interiores que están funcionando esté más allá del límite de capacidad de la unidad exterior, su unidad interior se sitúa en condición de espera. (Ventilador y aleta horizontal: El mismo del ajuste: (sólo en modelos con función de refrigeración)

- Después del funcionamiento del modo de enfriamiento de la unidad de su habitación, cuando la(s) otra(s) unidad(es) inicien el funcionamiento, la unidad de su habitación puede funcionar de la siguiente forma: Ventilador: L tab ajuste velocidad baja, Aleta horizontal: Posición horizontal.

- La velocidad del ventilador es diferente de la del ajuste. Pulsar el botón de control de velocidad del ventilador no cambia la velocidad del ventilador.
Cuando la temperatura de la habitación alcance la temperatura programada en el modo de calefacción, el suministro de capacidad de la unidad exterior se ha parado y la unidad interior funciona sólo en modo ventilador (L tab ajuste velocidad baja). En caso de multi split la unidad interior funciona alternativamente sólo el modo parada de ventilador y ventilador (L tab).
Esto es para evitar que la emisión de aire frío se proyecte directamente sobre alguien presente en la habitación.

La dirección de emisión del aire no es como la especificada

- La dirección de emisión del aire no es la que se muestra en el mando a distancia.
- El ajuste automático del giro no funciona.

Consulte el manual del control remoto.

Bruma blanca sale de la unidad

- Cuando la humedad es alta durante el funcionamiento de refrigeración (en lugares con polvo o aceite).
Si el interior de una unidad de interior está extremadamente contaminado, la distribución de temperatura dentro de la habitación se vuelve desigual. Es necesario limpiar el interior de la unidad de interior. Pídale detalles a su distribuidor sobre la limpieza de la unidad. Esta operación requiere una persona de servicio cualificada.
- Cuando el sistema se cambia a FUNCIONAMIENTO CALEFACCIÓN desde FUNCIONAMIENTO DESCONGELACIÓN.
La humedad generada por la CONGELACIÓN se convierte en vapor y sale.

Ruido de los acondicionadores de aire

- Después de poner en marcha la unidad sonará un timbre.
Este sonido proviene del regulador de temperatura. Desaparecerá en aproximadamente un minuto.
- Se oye un "siseo" continuo cuando el sistema está en FUNCIONAMIENTO REFRIGERACIÓN o DESCONGELACIÓN.
Este es el sonido del gas refrigerante fluyendo a través de las unidades de interior y las de exterior.
- El sonido de "siseo" que se oye al arranque o inmediatamente después de la parada del funcionamiento o que se oye al arranque o inmediatamente después de la parada del FUNCIONAMIENTO DESCONGELACIÓN.
Este es el ruido del refrigerante causado por la parada del flujo y por el cambio de flujo.
- Se escucha un sonido de susurro bajo continuo cuando el sistema está en el FUNCIONAMIENTO EN MODO REFRIGERACIÓN o cuando está parado.
Se escucha este ruido porque está funcionando la bomba de drenaje.
- Se oye un sonido de "chirrido" cuando el sistema está en funcionamiento o después de la parada del funcionamiento.
La expansión y la contracción de las partes de plástico causadas por los cambios de temperatura hacen ese ruido.

Polvo de las unidades

- Puede que salga polvo de la unidad después del comienzo del funcionamiento después de mucho tiempo de descanso. El polvo que la unidad atrae sale fuera.

La unidad produce olores.

- La unidad absorbe el olor de habitaciones, mobiliario, tabaco, etc. y después los emite.

La pantalla de cristal líquido del mando a distancia muestra "88"

- Sucede inmediatamente después de que la fuente de alimentación principal se enciende. Muestra que el mando a distancia está en funcionamiento normal. Continúa temporalmente.

SOLUCIÓN DE PROBLEMAS

Si se produce alguno de los fallos siguientes, tome las medidas que se detallan a continuación y póngase en contacto con su distribuidor.

El sistema debe ser reparado por un técnico de mantenimiento cualificado.



ADVERTENCIA

En caso de circunstancias anormales (olor a quemado, etc.) desenchufe el cable de alimentación de la toma y llame a su distribuidor.

El funcionamiento del acondicionador de aire en tales condiciones puede dar lugar a fallos, descargas eléctricas o incendios.

- Si un dispositivo de seguridad como un fusible, un interruptor automático o un interruptor diferencial actúa con frecuencia, o si el interruptor de encendido/apagado no responde adecuadamente.
Medida: Desconecte el interruptor principal de alimentación.
- Si gotea agua desde la unidad.
Medida: Detenga el funcionamiento.
- Si la pantalla muestra "👁" (INSPECCIÓN), "UNIT No." y parpadea la lámpara de FUNCIONAMIENTO y aparece el "CÓDIGO DE ERROR".
Medida: Avise a su distribuidor y comuníquese el mensaje que aparece en la pantalla.

Si el equipo no funciona correctamente, excepto en el caso mencionado más arriba y no es evidente ninguno de los fallos de funcionamiento arriba mencionados, revise el equipo siguiendo los pasos que se indican a continuación.

Si el sistema no funciona en absoluto.

- Compruebe si hay un fallo de energía eléctrica. Espere a que se restablezca el suministro. Si el fallo de energía eléctrica ocurre durante el funcionamiento, el sistema vuelve a arrancar directamente cuando se restablece el suministro.
- Compruebe si se ha fundido el fusible o si ha actuado el interruptor automático. Cambie el fusible o rearme el interruptor automático.

Si el sistema deja de funcionar después de que el funcionamiento ha sido completo.

- Compruebe si la entrada o salida de la unidad de interior o exterior está bloqueada por obstáculos. Retire el obstáculo y asegure una buena circulación de aire.
- Compruebe si el filtro de aire está obstruido. Haga que un técnico de mantenimiento cualificado limpie el filtro de aire.

El sistema funciona pero no es lo suficientemente frío o caluroso.

- Si la entrada o salida de la unidad de interior o exterior está bloqueada por obstáculos. Retire el obstáculo y asegure una buena circulación de aire.
- Si el filtro de aire está atascado. Haga que un técnico de mantenimiento cualificado limpie el filtro de aire.
- Si la temperatura de ajuste no es correcta. (Consulte el manual del control remoto)
- Si el botón CONTROL DE VELOCIDAD DE VENTILADOR está ajustado a VELOCIDAD BAJA. (Consulte el manual del control remoto)

- Si el ángulo de flujo de aire no es el correcto. (Consulte el manual del control remoto)
- Si las puertas o ventanas están abiertas. Cierre puertas y ventanas para evitar la entrada de aire del exterior.
- Si la luz directa del sol entra en la habitación (al refrigerar). Corra las cortinas o baje las persianas.
- Cuando hay demasiados ocupantes en la habitación. La capacidad de enfriamiento decrece cuando la ganancia de calor del recinto es excesiva.
- Si la fuente de calor de la habitación es excesiva (al refrigerar). La capacidad de =enfriamiento decrece cuando la ganancia de calor del recinto es excesiva.

REQUISITOS RELATIVOS AL DESECHO DE RESIDUOS

El desmantelamiento de la unidad, así como el tratamiento del refrigerante, aceite y otros componentes, debe realizarse de acuerdo con las normas locales y nacionales aplicables.

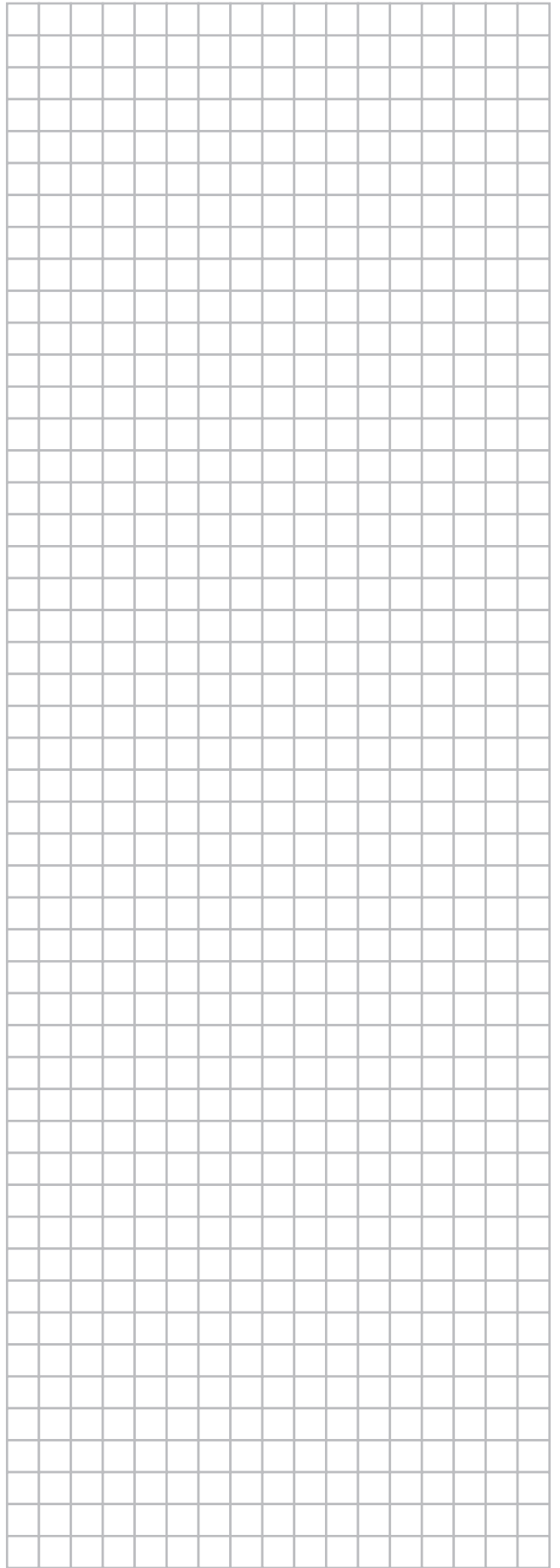
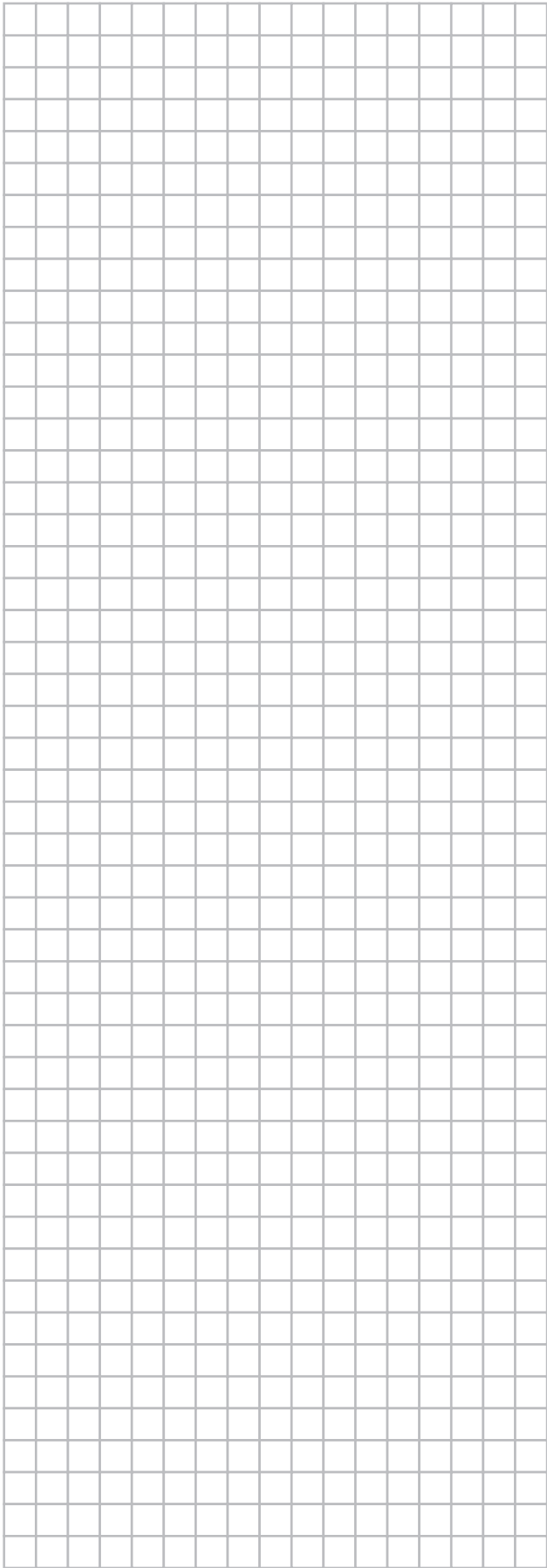


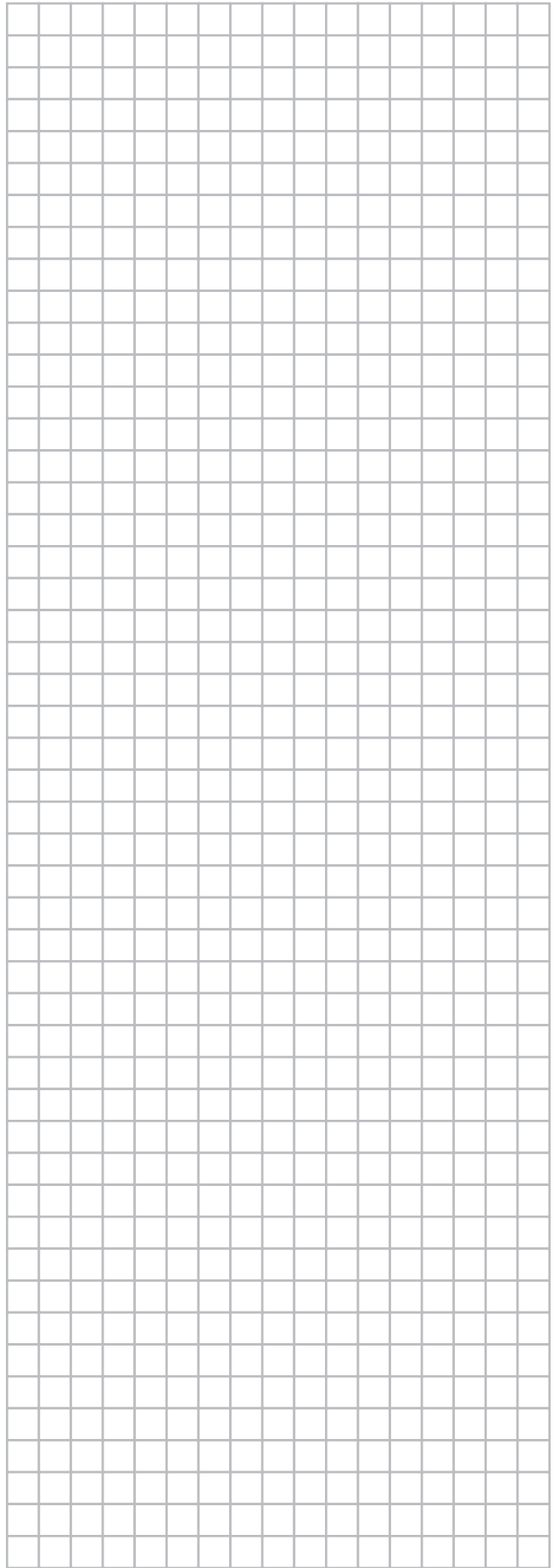
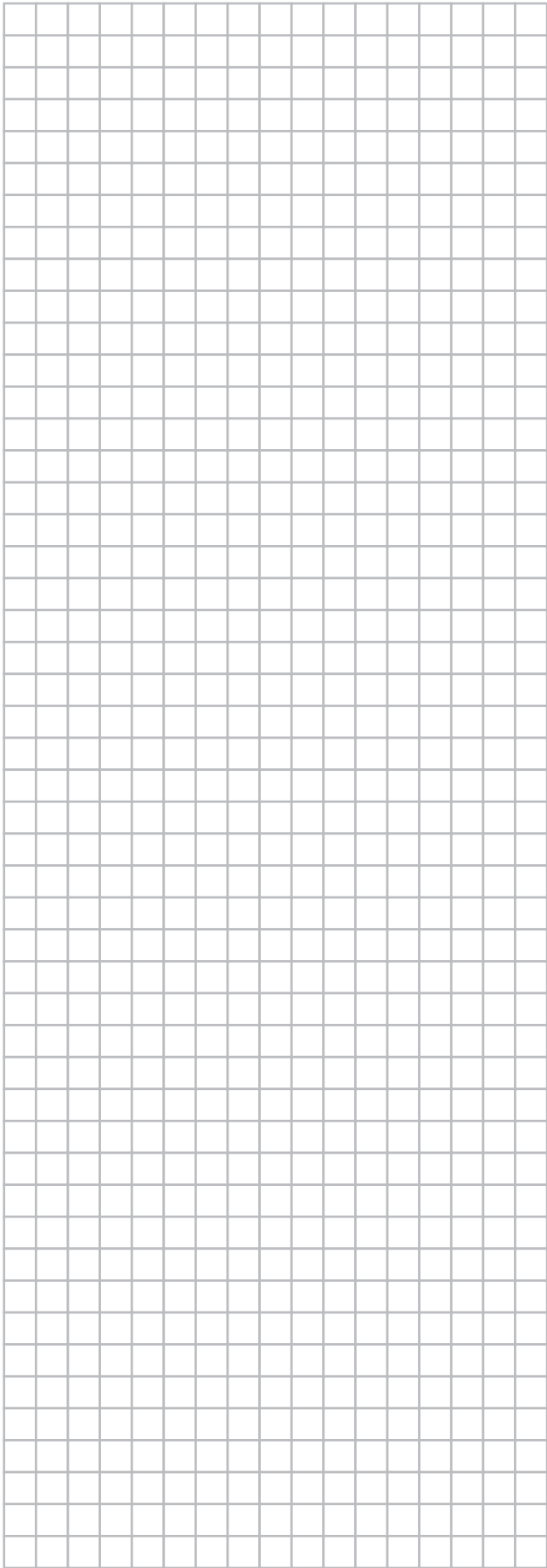
Su equipo de aire acondicionado está marcado con este símbolo. Esto significa que los productos eléctricos y electrónicos no deben mezclarse con el resto de residuos domésticos no clasificados.

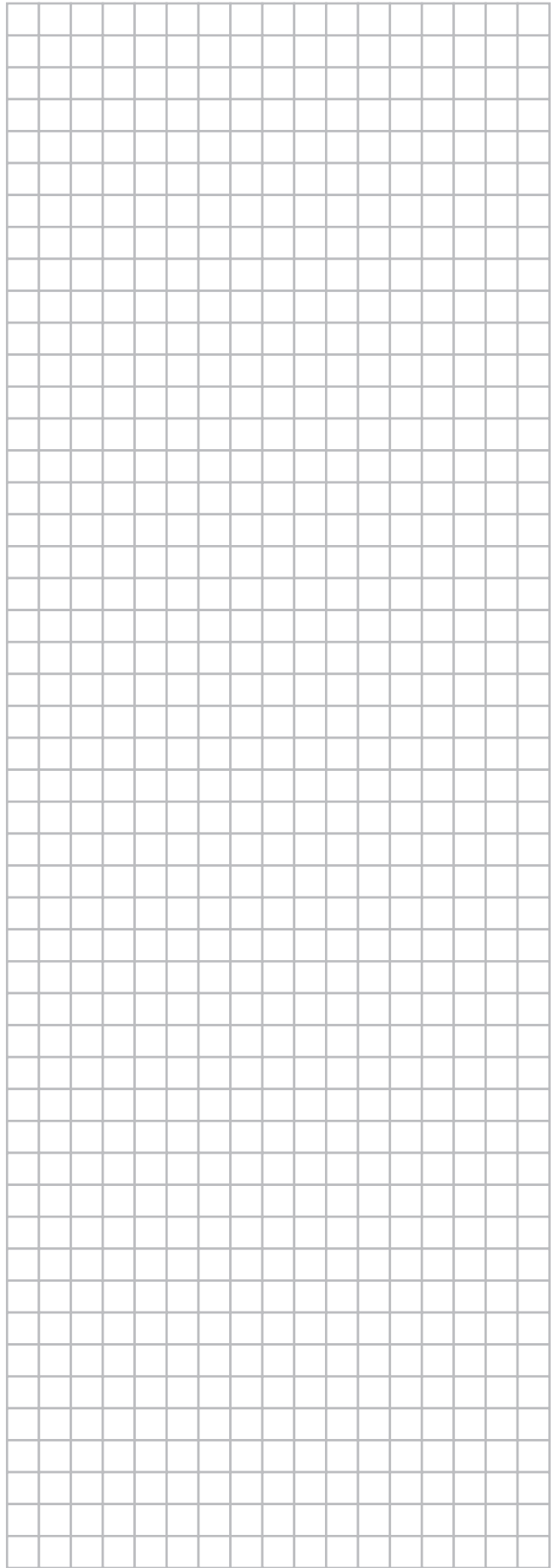
No intente desmontar el sistema usted mismo: El desmontaje del equipo de aire acondicionado, así como el tratamiento del refrigerante, aceite y otros componentes, debe ser efectuado por un instalador competente de acuerdo con las normas locales y nacionales aplicables.

Los equipos de aire acondicionado deben ser tratados en instalaciones especializadas para su reutilización, reciclaje y recuperación. Al asegurarse de desechar este producto de la forma correcta, está contribuyendo a evitar posibles consecuencias negativas para el entorno y para la salud de las personas. Contacte, por favor, con el instalador o con las autoridades locales para obtener más información.

Las pilas del control remoto deben extraerse y eliminarse por separado y de acuerdo con la normativa local y nacional aplicable.







DAIKIN INDUSTRIES CZECH REPUBLIC s.r.o.

U Nové Hospody 1/1155, 301 00 Plzeň Skvrňany, Czech Republic

DAIKIN EUROPE N.V.

Zandvoordestraat 300, B-8400 Oostende, Belgium

Copyright 2011 Daikin

EAC

3P308371-1B 2016.01