

**DAIKIN**

4P567679-1B

Адаптер для подключения к  
беспроводной локальной сети  
BRP069B82

## Руководство по монтажу





Домашняя страница: <http://www.onlinecontroller.daikineurope.com>

- ◆ На указанной выше домашней странице доступны технические характеристики, инструкции по монтажу, методы настройки, ответы на часто задаваемые вопросы (FAQ), оригинальное заявление о соответствии и последняя версия этого руководства.



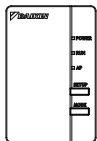
- ◆ Настоящим компания Daikin Industries Czech Republic s.r.o. заявляет, что радиооборудование типа BRP069A42 соответствует требованиям директивы 2014/53/EU.

## Принадлежности

Убедитесь в том, что упаковка содержит следующие принадлежности.

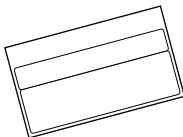
Модель BRP069B82 ※1 Прикрепите наклейку на обратной стороне этого листа и сохраните в надежном месте.

(A) Адаптер для подключения к беспроводной локальной сети

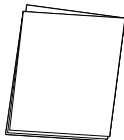


BRP069A42

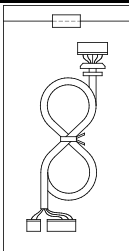
(B) Наклейка с серийным номером (1 лист) ※1



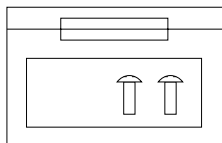
(C) Руководство по монтажу (1 шт.)



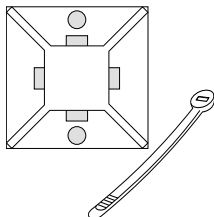
(D) Жгут проводов



(E) Винты и липкая лента



(F) Кабельная стяжка с основанием



# Меры предосторожности

- ◆ Далее описывается значение используемых в этой документации графических обозначений.

После завершения монтажа передайте это руководство по монтажу заказчику.

- ◆ Чтобы выполнить пробный запуск кондиционера, руководствуйтесь инструкциями по монтажу кондиционера.



Помеченные этим обозначением устройства защищены двойной изоляцией и не требуют подключения защитного заземления.



Запрещено



Руководствуйтесь указаниями



## Предупреждение

Ситуации, которые могут привести к гибели или серьезной травме.

### При монтаже:



- По поводу монтажа обратитесь к дилеру или техническому специалисту.  
(Возможны поражение электрическим током или пожар.)
- Для монтажа всегда используйте принадлежности и указанные компоненты. Выполняйте инструкции из этого руководства по монтажу.  
(Возможны падение устройства, поражение электрическим током или пожар.)
- Электрический монтаж следует выполнять согласно руководству по монтажу и с соблюдением государственных правил электрического монтажа или в соответствии с утвержденными нормативными документами.
- Перед монтажом всегда выключайте электропитание.  
(Прикосновение к электрическим компонентам может привести к поражению электрическим током.) Главный выключатель оборудования располагается на наружном агрегате. Чтобы выключить электропитание, выключите этот главный выключатель.

# Меры предосторожности



## Предупреждение

Ситуации, которые могут привести к гибели или серьезной травме.

### При использовании:



- Не разбирайте, не перестраивайте и не ремонтируйте. (Возможны пожар, поражение электрическим током или травма.)
- Не дотрагивайтесь до этого изделия влажными руками. (Возможны поражение электрическим током или пожар.)
- Не допускайте воздействия влаги на изделие и не используйте его при купании или аналогичных действиях с водой. (Возможны поражение электрическим током или пожар.)
- Не эксплуатируйте это изделие рядом с медицинским оборудованием или лицами, которые используют кардиостимуляторы или дефибрилляторы. Это изделие может излучать опасные для жизни электромагнитные помехи.
- Не используйте это изделие рядом с оборудованием с автоматическим управлением, таким как автоматические двери или оборудование пожарной сигнализации. (Возможны несчастные случаи из-за ложного срабатывания оборудования.)



- Немедленно отсоедините вилку питания кондиционера при возникновении ненормального запаха или звука, а также в случае перегрева оборудования или выделения дыма. (Возможны пожар или сбой.)
  - ◆ Вызовите дилера для проверки.
- Отсоедините вилку питания кондиционера, если он упал или поврежден. (Возможны пожар или поражение электрическим током)
  - ◆ Вызовите дилера для проверки.

# Меры предосторожности



## Предостережение

Ситуации, которые могут привести к повреждению имущества или травме.

### При монтаже:



- Не устанавливайте в местах возможных утечек горячего газа.  
(Возможен пожар.)



- Держитесь за разъем, когда отсоединяете соединительный кабель.  
(В противном случае возможны пожар или поражение электрическим током.)

### Во время эксплуатации:



- Не используйте в доступных для маленьких детей местах.  
(Возможны травмы.)

- Не используйте это изделие рядом с микроволновой печью.  
(Возможны помехи при передаче данных по беспроводной сети.)

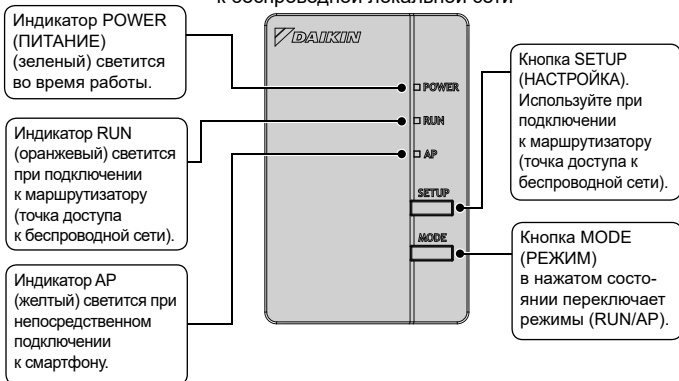
# Утилизация



- Ваше изделие помечено этим символом. Это значит, что электрические и электронные изделия не следует смешивать с несортированным бытовым мусором.
- Не пытайтесь демонтировать систему самостоятельно: демонтаж изделия и других частей должен проводиться квалифицированным установщиком в соответствии с местным и общегосударственным законодательством.
- Изделие и отходы необходимо сдавать на специальную перерабатывающую станцию для утилизации, переработки и вторичного использования.
- Обеспечивая надлежащую утилизацию, вы способствуете предотвращению наступления возможных негативных последствий для окружающей среды и здоровья людей. За более подробной информацией обращайтесь к установщику или в местные компетентные органы.

# Основные элементы

Адаптер для подключения  
к беспроводной локальной сети



# Основные элементы

## Основные параметры:

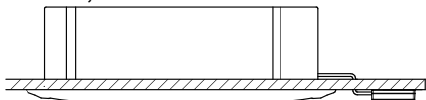
---

Диапазон частот:	2400 МГц–2483,5 МГц
Протокол радиосвязи:	IEEE 802.11b/g/n
ВЧ-канал:	1–11
Выходная мощность:	0–18 дБмВт
ERP:	17 дБмВт (11b) / 13 дБмВт (11g) / 12 дБмВт (11n)
Электропитание:	14 В / 16 В / 100 мА пост. тока

ВЧ-канал: радиочастотный канал

ERP: эффективная мощность излучения

## FCAG\*В, FCAHG\*Н



Внутренний агрегат  
может отличаться от  
показанного на рисунке



# Монтаж



## Предупреждение

Во время монтажа всегда выключайте электропитание. (Прикосновение к электрическим компонентам может привести к поражению электрическим током.) Главный выключатель оборудования располагается на наружном агрегате.



**ВСЕГДА** подключайте проводной или беспроводной пульт дистанционного управления (например, BRC1E, BRC1H, BRC7). В противном случае интерфейс Online Controller HE будет работать.

## 1 Выбор места монтажа

- Место установки адаптера беспроводной сети должно соответствовать следующим требованиям:
- Адаптер не подвергается воздействию прямых солнечных лучей.
- Адаптер расположен на расстоянии от источника тепла или пара.
- Отсутствует источник паров машинного масла (это может привести к сокращению срока службы внутреннего агрегата).
- Адаптер находится на удалении не менее 1 метра от телевизионного или радиоприемника (блок может создавать помехи изображению или звуку).
- Расстояние между внутренним агрегатом и адаптером беспроводной сети не превышает длину кабеля адаптера.

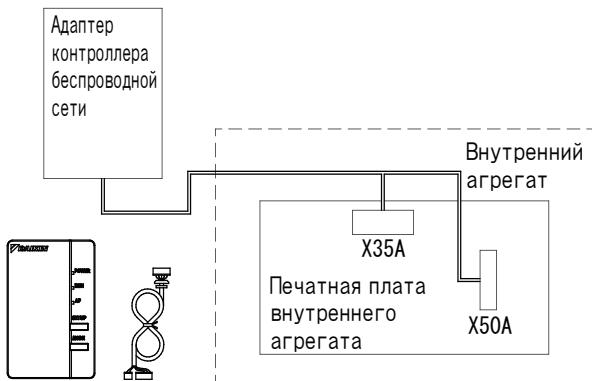
# Монтаж

## 2 Подсоединение жгута проводов адаптера беспроводной сети к печатной плате внутреннего агрегата

Подсоедините жгут проводов (D) адаптера беспроводной сети к разъемам X35A и X50A печатной платы внутреннего агрегата согласно схеме подключения контроллера беспроводной сети.



## 3 Схема соединений

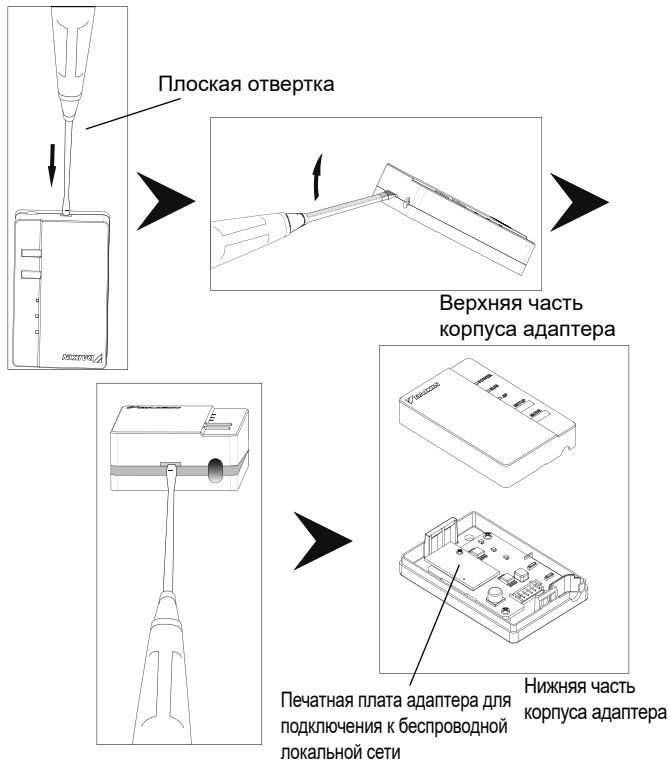


Более подробные сведения о монтаже адаптера беспроводной сети для конкретной модели доступны на веб-сайте <http://www.onlinecontroller.daikineurope.com>.

### Подсоединение жгута проводов к адаптеру беспроводной сети

#### 1 Снимите корпус адаптера (верхний).

Для снятия вставьте плоскую отвертку в углубление между верхней и нижней частями корпуса. (Будьте осторожны, чтобы не повредить корпус.)

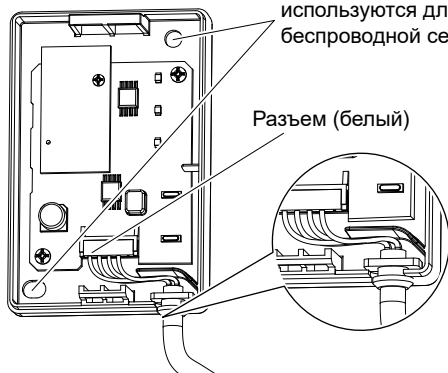


### 2 Подключите соединительный кабель к изделию.

Подключите разъем (белый) соединительного кабеля.

- ◆ Закрепите соединительный кабель в выемке в нижней части корпуса адаптера.
- ◆ Прикрепите адаптер беспроводной сети к стене винтами перед установкой верхнего корпуса адаптера.

Соедините разъемы одного цвета. Отверстия под винты, которые используются для монтажа адаптера беспроводной сети на стене.

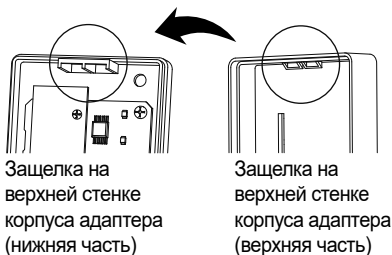


Закрепите соединительный кабель и убедитесь в том, что не передается внешнее усилие.

Более подробные сведения о монтаже адаптера беспроводной сети на стене доступны на веб-сайте <http://www.onlinecontroller.daikineurope.com>.

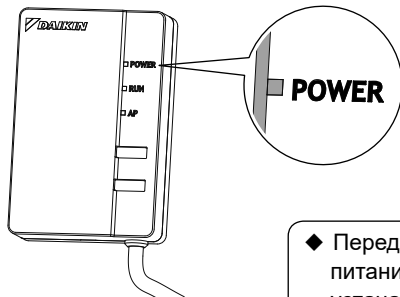
### 3 Верните корпус адаптера в исходное состояние.

Установите верхнюю часть корпуса на защелку, расположенную на верхней стенке нижней части корпуса, и нажмите, чтобы закрыть корпус.



### 4 Проверка работоспособности

Включите питание и убедитесь в том, что на изделии светится индикатор [POWER] (ПИТАНИЕ).



- ◆ Перед включением питания всегда устанавливайте верхнюю часть корпуса адаптера.

Заказчик должен обеспечить следующее.

- Смартфон или планшетный компьютер  
(Минимальные требования к версии Android и iOS см. на сайте <http://www.onlinecontroller.daikineurope.com>.)
- Линия Интернет и устройство связи  
(модем/маршрутизатор или аналогичное устройство)
- Точка доступа к беспроводной сети
- [Daikin online controller] (бесплатно)

Метод установки приложения Daikin online controller

Для телефонов Android

- (1) Откройте [Google Play].
- (2) Найдите приложение [Daikin online controller].
- (3) Чтобы выполнить установку, руководствуйтесь указаниями на экране.

Для телефонов iPhones

- (1) Откройте [App Store].
- (2) Найдите приложение [Daikin online controller].
- (3) Чтобы выполнить установку, руководствуйтесь указаниями на экране.

См.

<http://www.onlinecontroller.daikineurope.com>,

где приведены подробные инструкции по монтажу.

# Возможные неисправности и способы их устранения

В следующей таблице кратко описан порядок действий в случае возникновения неисправностей или сомнений во время монтажа изделия или настройки подключения.

Более подробная информация приведена в разделе часто задаваемых вопросов (FAQ) на домашней странице.

Проблема	Объяснение и способ устранения
Ни один из светодиодов не светится	<ul style="list-style-type: none"><li>→ Попробуйте управлять блоком с помощью инфракрасного пульта дистанционного управления.</li><li>→ Выключите кондиционер и перезапустите его.</li><li>→ Убедитесь в том, что светодиоды не отключены в системе.</li><li>→ Проверьте монтаж</li></ul>
Сконфигурированный адаптер беспроводной сети не отображается на экране обзора блоков (главный экран).	<ul style="list-style-type: none"><li>→ Убедитесь в том, что включено питание.</li><li>→ Убедитесь в том, что светится светодиод RUN.</li><li>→ Если светится светодиод AP, нажмите и удерживайте в течение двух секунд кнопку MODE, чтобы переключиться в режим RUN.</li><li>→ Если светодиод RUN мигает, повторите подключение адаптера к беспроводной сети. Убедитесь в том, что адаптер беспроводной сети располагается достаточно близко к маршрутизатору (точка доступа к беспроводной сети).</li><li>→ Если светится светодиод RUN, убедитесь в том, что смартфон или планшетный компьютер подключен к той же беспроводной сети, что и адаптер беспроводной сети.</li></ul>



# Возможные неисправности и способы их устранения

Проблема	Объяснение и способ устранения
При попытке установить непосредственное соединение с адаптером (режим AP) последний отсутствует в списке доступных сетей Wi-Fi телефона/планшетного компьютера	<ul style="list-style-type: none"><li>→ Если светодиод AP не светится, нажмите и удерживайте в течение 2 секунд кнопку Mode, чтобы переключиться в режим AP.</li><li>→ Если светодиод AP мигает, подождите, пока он не начнет светиться непрерывно (приблизительно 1 минуту). Выполняется запуск адаптера беспроводной сети.</li><li>→ Если светится светодиод AP, нажмите и удерживайте в течение двух секунд кнопку MODE, чтобы переключиться в режим RUN. Затем переключитесь назад в режим AP, нажав и удерживая в течение двух секунд кнопку MODE. В результате изменяется рабочий канал беспроводной связи адаптера. Повторите при необходимости.</li></ul>
Ни один из указанных выше методов не помогает	→ См. раздел часто задаваемых вопросов (FAQ) на веб-узле: <a href="http://www.onlinecontroller.daikineurope.com">http://www.onlinecontroller.daikineurope.com</a>







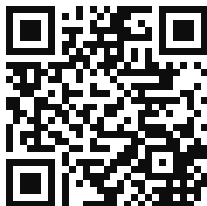


**DAIKIN INDUSTRIES CZECH REPUBLIC s.r.o.**

U Nové Hospody 1/1155, 301 00 Plzeň Skvrňany, Czech Republic

**DAIKIN EUROPE N.V.**

Zandvoordestraat 300, B-8400 Oostende, Belgium



4P567679-1B 2020.01