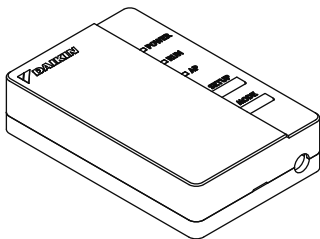


DAIKIN

4P359542-4X

Адаптер для подключения к
беспроводной локальной сети
<BRP069A81>

Руководство по монтажу



Домашняя страница: app.daikineurope.com


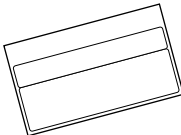
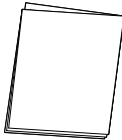
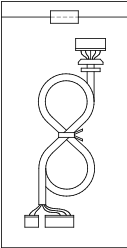
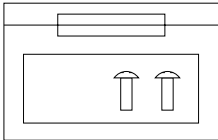
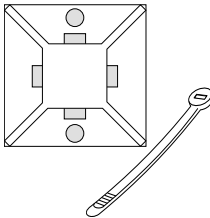
- ◆ На указанной выше домашней странице доступны технические характеристики, инструкции по монтажу, методы настройки, ответы на часто задаваемые вопросы (FAQ), оригинальное заявление о соответствии и последняя версия этого руководства.



- ◆ Настоящим компания Daikin Industries Czech Republic s.r.o. заявляет, что радиооборудование типа BRP069A42 соответствует требованиям директивы 2014/53/EU.

Принадлежности

Убедитесь в том, что упаковка содержит следующие принадлежности.

| | | |
|--|---|--|
| Модель BRP069A81 ※1 Прикрепите наклейку на обратной стороне этого листа и сохраните в надежном месте. | | |
| (A) Адаптер для подключения к беспроводной локальной сети  BRP069A42 | (B) Наклейка с серийным номером (1 лист) ※1  | (C) Руководство по монтажу (1 шт.)  |
| (D) Жгут проводов  | (E) Винты и липкая лента  | (F) Кабельная стяжка с основанием  |

Меры предосторожности

- ◆ Далее описывается значение используемых в этой документации графических обозначений.

После завершения монтажа передайте это руководство по монтажу заказчику.

- ◆ Чтобы выполнить пробный запуск кондиционера, руководствуйтесь инструкциями по монтажу кондиционера.



Помеченные этим обозначением устройства защищены двойной изоляцией и не требуют подключения защитного заземления.



Запрещено



Руководствуйтесь указаниями



Предупреждение

Ситуации, которые могут привести к гибели или серьезной травме.

При монтаже:



- По поводу монтажа обратитесь к дилеру или техническому специалисту.
(Возможны поражение электрическим током или пожар.)
- Для монтажа всегда используйте принадлежности и указанные компоненты. Выполняйте инструкции из этого руководства по монтажу.
(Возможны падение устройства, поражение электрическим током или пожар.)
- Электрический монтаж следует выполнять согласно руководству по монтажу и с соблюдением государственных правил электрического монтажа или в соответствии с утвержденными нормативными документами.
- Перед монтажом всегда выключайте электропитание.
(Прикосновение к электрическим компонентам может привести к поражению электрическим током.) Главный выключатель оборудования располагается на наружном агрегате. Чтобы выключить электропитание, выключите этот главный выключатель.

Меры предосторожности



Предупреждение

Ситуации, которые могут привести к гибели или серьезной травме.

При использовании:



- Не разбирайте, не перестраивайте и не ремонтируйте. (Возможны пожар, поражение электрическим током или травма.)
- Не дотрагивайтесь до этого изделия влажными руками. (Возможны поражение электрическим током или пожар.)
- Не допускайте воздействия влаги на изделие и не используйте его при купании или аналогичных действиях с водой. (Возможны поражение электрическим током или пожар.)
- Не эксплуатируйте это изделие рядом с медицинским оборудованием или лицами, которые используют кардиостимуляторы или дефибрилляторы. Это изделие может излучать опасные для жизни электромагнитные помехи.
- Не используйте это изделие рядом с оборудованием с автоматическим управлением, таким как автоматические двери или оборудование пожарной сигнализации. (Возможны несчастные случаи из-за ложного срабатывания оборудования.)



- Немедленно отсоедините вилку питания кондиционера при возникновении ненормального запаха или звука, а также в случае перегрева оборудования или выделения дыма. (Возможны пожар или сбой.)
 - ◆ Вызовите дилера для проверки.
- Отсоедините вилку питания кондиционера, если он упал или поврежден. (Возможны пожар или поражение электрическим током)
 - ◆ Вызовите дилера для проверки.

Меры предосторожности



Предостережение

Ситуации, которые могут привести к повреждению имущества или травме.

При монтаже:



- Не устанавливайте в местах возможных утечек горячего газа.
(Возможен пожар.)



- Держитесь за разъем, когда отсоединяете соединительный кабель.
(В противном случае возможны пожар или поражение электрическим током.)

Во время эксплуатации:



- Не используйте в доступных для маленьких детей местах.
(Возможны травмы.)

- Не используйте это изделие рядом с микроволновой печью.
(Возможны помехи при передаче данных по беспроводной сети.)

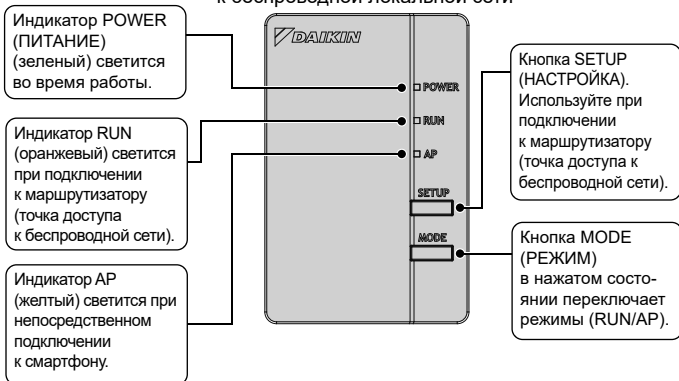
Утилизация



- Ваше изделие помечено этим символом. Это значит, что электрические и электронные изделия не следует смешивать с несортированным бытовым мусором.
- Не пытайтесь демонтировать систему самостоятельно: демонтаж изделия и других частей должен проводиться квалифицированным установщиком в соответствии с местным и общегосударственным законодательством.
- Изделие и отходы необходимо сдавать на специальную перерабатывающую станцию для утилизации, переработки и вторичного использования.
- Обеспечивая надлежащую утилизацию, вы способствуете предотвращению наступления возможных негативных последствий для окружающей среды и здоровья людей. За более подробной информацией обращайтесь к установщику или в местные компетентные органы.

Основные элементы

Адаптер для подключения
к беспроводной локальной сети



Основные элементы

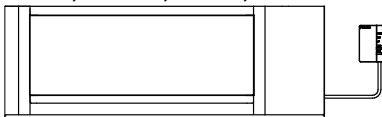
Основные параметры:

| | |
|----------------------|--|
| Диапазон частот: | 2400 МГц–2483,5 МГц |
| Протокол радиосвязи: | IEEE 802.11b/g/n |
| ВЧ-канал: | 1–11 |
| Выходная мощность: | 0–18 дБмВт |
| ERP: | 17 дБмВт (11b) / 13 дБмВт (11g) / 12 дБмВт (11n) |
| Электропитание: | 14 В / 16 В / 100 мА пост. тока |

ВЧ-канал: радиочастотный канал

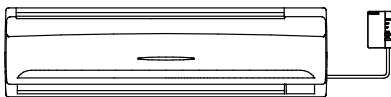
ERP: эффективная мощность излучения

FBA*A, FDXM*F, FNA*A, FDA*A



Внутренний агрегат
может отличаться от
показанного на рисунке

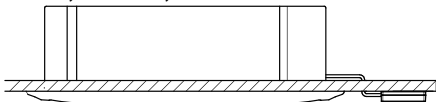
FAA*A



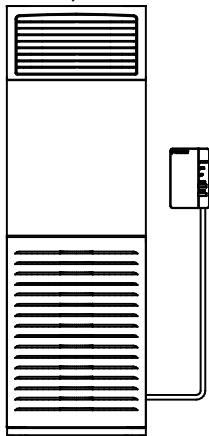
FHA*A, FUA*A



FFA*A, FCAG*A, FCAHG*G



FVA*A, AVA*A



Монтаж



Предупреждение

Во время монтажа всегда выключайте электропитание. (Прикосновение к электрическим компонентам может привести к поражению электрическим током.) Главный выключатель оборудования располагается на наружном агрегате.



ВСЕГДА подключайте проводной или беспроводной пульт дистанционного управления (например, BRC1E, BRC1H, BRC7). В противном случае интерфейс Daikin Residential Controller HE будет работать.

1 Выбор места монтажа

- Место установки адаптера беспроводной сети должно соответствовать следующим требованиям:
- Адаптер не подвергается воздействию прямых солнечных лучей.
- Адаптер расположен на расстоянии от источника тепла или пара.
- Отсутствует источник паров машинного масла (это может привести к сокращению срока службы внутреннего агрегата).
- Адаптер находится на удалении не менее 1 метра от телевизионного или радиоприемника (блок может создавать помехи изображению или звуку).
- Расстояние между внутренним агрегатом и адаптером беспроводной сети не превышает длину кабеля адаптера.

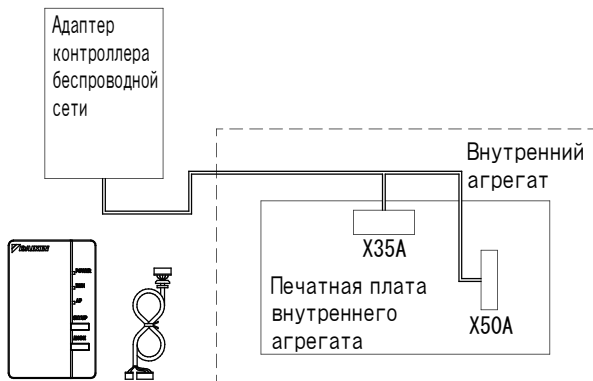
Монтаж

2 Подсоединение жгута проводов адаптера беспроводной сети к печатной плате внутреннего агрегата

Подсоедините жгут проводов (D) адаптера беспроводной сети к разъемам X35A и X50A печатной платы внутреннего агрегата согласно схеме подключения контроллера беспроводной сети.



3 Схема соединений

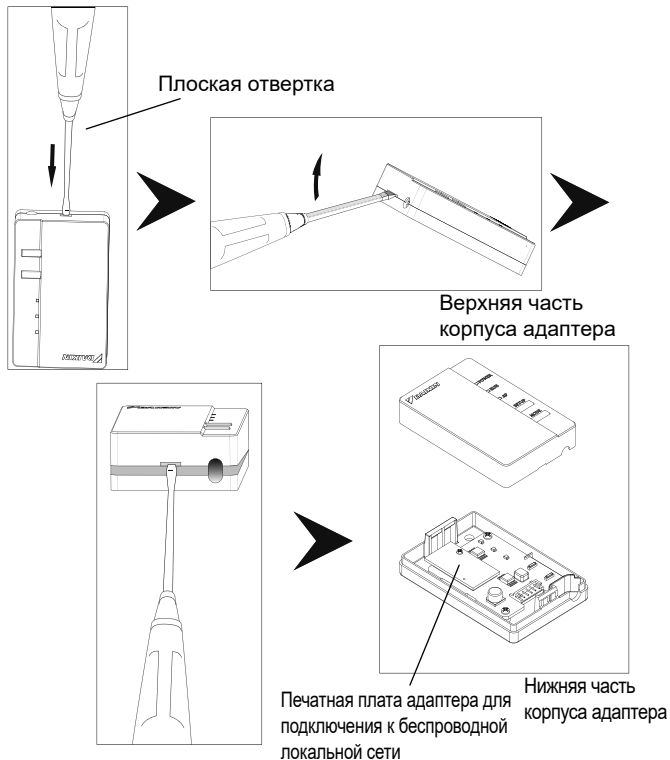


Более подробные сведения о монтаже адаптера беспроводной сети для конкретной модели доступны на веб-сайте app.daikineurope.com.

Подсоединение жгута проводов к адаптеру беспроводной сети

1 Снимите корпус адаптера (верхний).

Для снятия вставьте плоскую отвертку в углубление между верхней и нижней частями корпуса. (Будьте осторожны, чтобы не повредить корпус.)

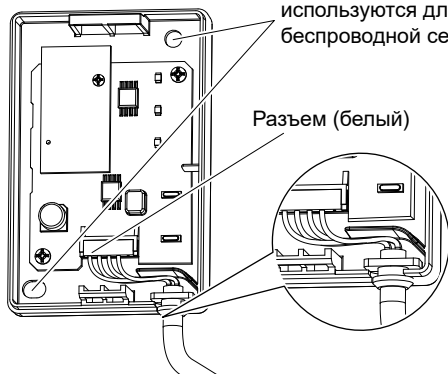


2 Подключите соединительный кабель к изделию.

Подключите разъем (белый) соединительного кабеля.

- ◆ Закрепите соединительный кабель в выемке в нижней части корпуса адаптера.
- ◆ Прикрепите адаптер беспроводной сети к стене винтами перед установкой верхнего корпуса адаптера.

Соедините разъемы одного цвета. Отверстия под винты, которые используются для монтажа адаптера беспроводной сети на стене.

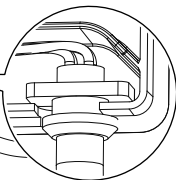
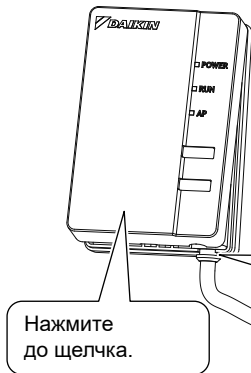
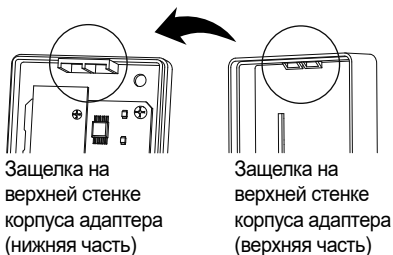


Закрепите соединительный кабель и убедитесь в том, что не передается внешнее усилие.

Более подробные сведения о монтаже адаптера беспроводной сети на стене доступны на веб-сайте app.daikineurope.com.

3 Верните корпус адаптера в исходное состояние.

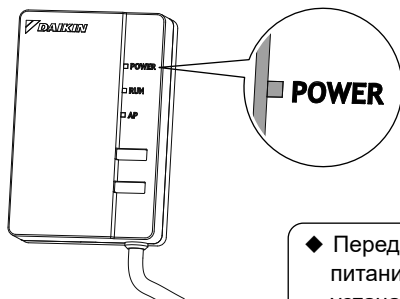
Установите верхнюю часть корпуса на защелку, расположенную на верхней стенке нижней части корпуса, и нажмите, чтобы закрыть корпус.



Убедитесь в том, что соединительный кабель надежно закреплен.

4 Проверка работоспособности

Включите питание и убедитесь в том, что на изделии светится индикатор [POWER] (ПИТАНИЕ).



- ◆ Перед включением питания всегда устанавливайте верхнюю часть корпуса адаптера.

Заказчик должен обеспечить следующее.

- Смартфон или планшетный компьютер
(Минимальные требования к версии Android и iOS см. на сайте app.daikineurope.com.)
- Линия Интернет и устройство связи
(модем/маршрутизатор или аналогичное устройство)
- Точка доступа к беспроводной сети
- [Daikin Residential Controller] (бесплатно)

Метод установки приложения Daikin Residential Controller

Для телефонов Android

- (1) Откройте [Google Play].
- (2) Найдите приложение [Daikin Residential Controller].
- (3) Чтобы выполнить установку, руководствуйтесь указаниями на экране.

Для телефонов iPhones

- (1) Откройте [App Store].
- (2) Найдите приложение [Daikin Residential Controller].
- (3) Чтобы выполнить установку, руководствуйтесь указаниями на экране.

См.

app.daikineurope.com,

где приведены подробные инструкции по монтажу.

Возможные неисправности и способы их устранения

В следующей таблице кратко описан порядок действий в случае возникновения неисправностей или сомнений во время монтажа изделия или настройки подключения.

Более подробная информация приведена в разделе часто задаваемых вопросов (FAQ) на домашней странице.

| Проблема | Объяснение и способ устранения |
|---|--|
| Ни один из светодиодов не светится | <ul style="list-style-type: none">→ Попробуйте управлять блоком с помощью инфракрасного пульта дистанционного управления.→ Выключите кондиционер и перезапустите его.→ Убедитесь в том, что светодиоды не отключены в системе.→ Проверьте монтаж |
| Сконфигурированный адаптер беспроводной сети не отображается на экране обзора блоков (главный экран). | <ul style="list-style-type: none">→ Убедитесь в том, что включено питание.→ Убедитесь в том, что светится светодиод RUN.→ Если светится светодиод AP, нажмите и удерживайте в течение двух секунд кнопку MODE, чтобы переключиться в режим RUN.→ Если светодиод RUN мигает, повторите подключение адаптера к беспроводной сети. Убедитесь в том, что адаптер беспроводной сети располагается достаточно близко к маршрутизатору (точка доступа к беспроводной сети).→ Если светится светодиод RUN, убедитесь в том, что смартфон или планшетный компьютер подключен к той же беспроводной сети, что и адаптер беспроводной сети. |

Возможные неисправности и способы их устранения

| Проблема | Объяснение и способ устранения |
|--|---|
| При попытке установить непосредственное соединение с адаптером (режим AP) последний отсутствует в списке доступных сетей Wi-Fi телефона/планшетного компьютера | <ul style="list-style-type: none">→ Если светодиод AP не светится, нажмите и удерживайте в течение 2 секунд кнопку Mode, чтобы переключиться в режим AP.→ Если светодиод AP мигает, подождите, пока он не начнет светиться непрерывно (приблизительно 1 минуту). Выполняется запуск адаптера беспроводной сети.→ Если светится светодиод AP, нажмите и удерживайте в течение двух секунд кнопку MODE, чтобы переключиться в режим RUN. Затем переключитесь назад в режим AP, нажав и удерживая в течение двух секунд кнопку MODE. В результате изменяется рабочий канал беспроводной связи адаптера. Повторите при необходимости. |
| Ни один из указанных выше методов не помогает | → См. раздел часто задаваемых вопросов (FAQ) на веб-узле: app.daikineurope.com |



DAIKIN INDUSTRIES CZECH REPUBLIC s.r.o.

U Nové Hospody 1/1155, 301 00 Plzeň Skvrňany, Czech Republic

DAIKIN EUROPE N.V.

Zandvoordestraat 300, B-8400 Oostende, Belgium



4P359542-4X 2021.01