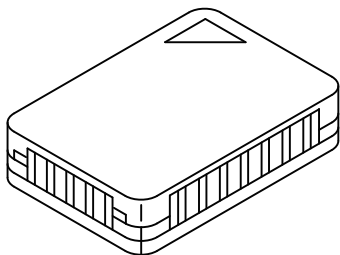


**DAIKIN**

4P587492-1

Sensor remoto  
KRCS01-8B

Manual de  
instalação





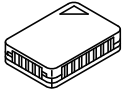

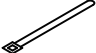


Certifique-se de que lê este manual antes da instalação e siga as instruções.

## Notas

- Verifique o nome do modelo do kit aplicável por catálogo, etc.

## Acessórios

Verifique os acessórios seguintes:

Nome	Sensor remoto (caixa do sensor)	Cabo extensível (2 núcleos, 12 m)	Braçadeira	Manual de instalação	Parafuso de montagem (M4X16)
Forma					
Quantidade	1x	1x	2x	1x	2x

## Montagem

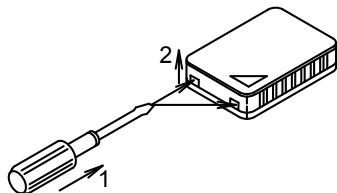
### Seleção do local de montagem

O termistor para deteção da temperatura está integrado no sensor remoto. Selecione o local de montagem tendo em conta os seguintes cuidados.

- Onde a temperatura média de uma divisão com ar condicionado possa ser detetada.
- Onde não esteja exposto à luz solar direta.
- Onde não seja influenciado por outras fontes de calor.
- Onde não esteja exposto ao ar de descarga direto do aparelho de ar condicionado.
- Onde não esteja exposto ao ar do exterior infiltrado na divisão ao abrir a porta.

## Montagem

Remova a tampa da caixa do sensor.

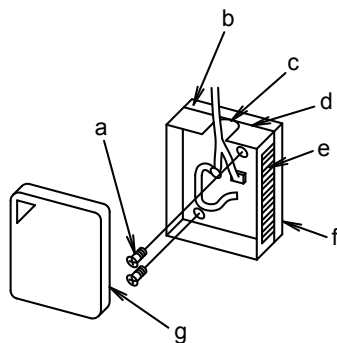


1. Insira uma chave de fenda plana (cerca de 6 mm de largura) na parte côncava da caixa do sensor (2 locais).
2. Remova a tampa empurrando o prego para cima até à tampa da caixa do sensor.

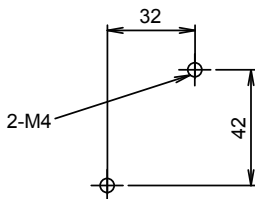
### Cuidados:

- Não empurre o prego com força com uma chave de fenda plana, porque pode partir o prego.

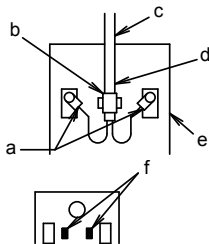
## Quando montar na parede



- a Parafuso de montagem
- b Material de isolamento térmico
- c Pré-orifício para cabo
- d Caixa do sensor
- e Orifício do ar
- f Película protetora
- g Tampa da caixa do sensor



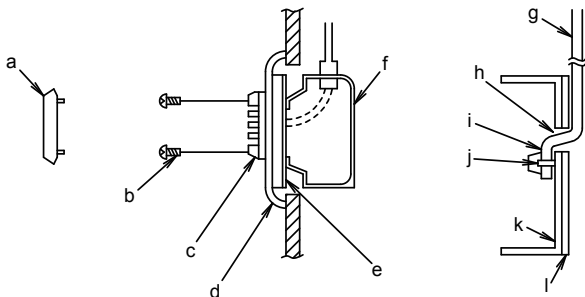
- Abra o pré-orifício na caixa do sensor com um alicate ou uma ferramenta similar. Passe os fios de extensão pelo orifício e aperte os fios aos terminais com parafusos.
- Para evitar força tensora nos terminais, passe a braçadeira presa pelos orifícios apresentados na figura seguinte e aperte o cabo de extensão com a braçadeira presa na parte revestida. (O nó deve passar no interior da caixa.)



- a Aperte os terminais com cuidado para evitar o contacto dos fios entre si
- b Braçadeira (nó)
- c Cabo de extensão
- d Parte revestida
- e Caixa do sensor
- f Orifício da braçadeira

- Aparafuse a caixa do sensor firmemente à superfície da parede com parafusos M4X16 (2 locais). Se não for possível aparafusar a caixa do sensor à superfície da parede, rasgue a película protetora e monte-a na superfície da parede.

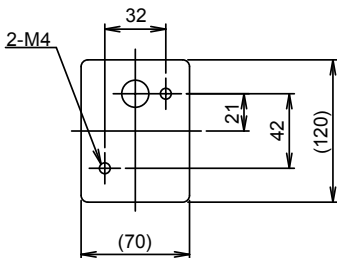
### Para fios integrados



- a Tampa da caixa do sensor
- b Parafuso de montagem
- c Caixa do sensor
- d Placa metálica (para unidade individual sem orifício), (fornecimento local)
- e Estrutura para montagem que corresponde à caixa de distribuição (fornecimento local)
- f Caixa de distribuição (para unidade individual), (fornecimento local)
- g Cabo de extensão
- h Orifício de passagem
- i Parte revestida
- j Braçadeira (nó)
- k Caixa do sensor
- l Material de isolamento térmico

- Passe o cabo de extensão pelo orifício do cabo da caixa de distribuição e realize a ligação.
- Passe a braçadeira presa pelos orifícios da braçadeira e aperte o cabo de extensão na parte revestida, conforme apresentado na figura no lado direito superior.

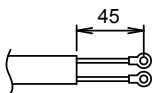
- Puncione orifícios para parafusos M4 na placa metálica (fornecimentos locais) conforme apresentado no desenho à direita e monte a caixa de distribuição na placa metálica.



Orifícios a puncionar na placa metálica no local (unidade: mm)

### Cuidados:

- Quando ligar o cabo de extensão, os orifícios do ar não ficarão bloqueados.
- Quando o cabo de extensão for maior do que o necessário, corte-o no comprimento adequado, retire o isolamento, prenda o terminal de engaste redondo para M3 (fornecimento local) e realize a ligação. O comprimento do isolamento a retirar é conforme o apresentado. (Trabalhe cuidadosamente de modo que o lado do conector não seja cortado.)



Para M3  
Terminal de engaste redondo

## Método de ligação

Ligue o lado do conector do cabo de extensão à PCB (placa de circuito impresso) da unidade de interior.

Para estabelecer ligação à unidade de interior, siga o procedimento apresentado em seguida.

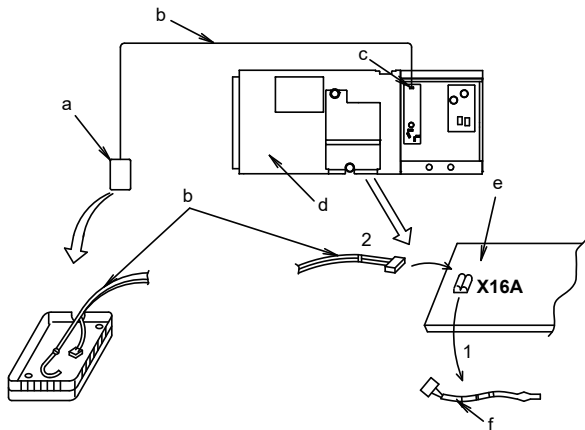
### Cuidados:

- Certifique-se de que desativa a fonte de alimentação antes de iniciar o trabalho de fiação e não a ative até todo o trabalho estar concluído. Leia também o manual de instalação e o esquema elétrico da unidade de interior quando realizar o trabalho.
- Quando ligar o cabo de extensão, não passe onde o cabo de extensão possa ser afetado pelo cabo de alimentação ou por ruído.
- Certifique-se de que liga os conectores corretamente. A ligação defeituosa pode resultar na deteção incorreta da temperatura ambiente em caso de avaria.
- Não entranche os fios.

- Uma vez que o conector do termístor para deteção da temperatura de ar à entrada difere dependendo do tipo de unidade de interior, certifique-se de que verifica o esquema elétrico da unidade de interior e siga-o corretamente.
- Disponha e prenda o cabo de extensão no interior da caixa de distribuição da unidade de interior tal como a linha de baixa tensão (cabo para o controlador remoto). E não passe onde o cabo de extensão no interior da caixa de distribuição da unidade de interior possa ser afetado pela linha de alimentação (cabo para a unidade de interior e a outra linha elétrica).

### Procedimento

- 1) Quando estabelecer ligação à PCB da unidade de interior, remova o termístor existente (para deteção da temperatura do ar à entrada) e, em seguida, ligue o cabo de extensão. Quando realizar este trabalho, certifique-se de que verifica se o símbolo do endereço de ligação na PCB está correto ou não se refere ao esquema elétrico.



- a Ligação do terminal de parafusos
- b Cabo de extensão
- c Ligação do conector
- d Unidade de interior
- e Placa de circuito impresso da unidade de interior (PCB)
- f Termístor ou sensor de humidade existente

1. Remover
2. Ligar

2) Disponha e prenda o cabo de extensão no interior da caixa de distribuição da unidade de interior tal como o termístor existente.

Quando realizar este trabalho, mantenha uma determinada distância entre as ligações de alta tensão e as ligações de baixa tensão para evitar erro do sensor.

Forneça proteção do cabo existente para o termístor sem afetar outros componentes.

3) Instale a tampa da caixa do sensor na caixa do sensor.

## **Teste de funcionamento após a montagem do sensor**

Realize o teste de funcionamento de aquecimento de arrefecimento e aquecimento após o sensor estar montado e a ligação estar concluída.







**DAIKIN INDUSTRIES CZECH REPUBLIC s.r.o.**

U Nové Hospody 1/1155, 301 00 Plzeň Skvrňany, Czech Republic

**DAIKIN EUROPE N.V.**

Zandvoordestraat 300, B-8400 Oostende, Belgium