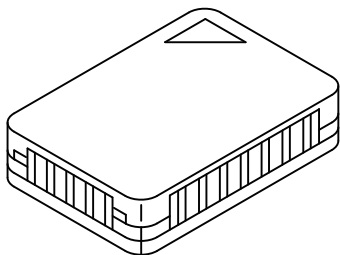


DAIKIN

4P587492-1

Etäanturi
KRCS01-8B

Asennusopas



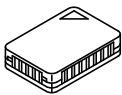

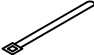


Lue tämä käyttöopas ennen asennusta ja noudata ohjeita.

Huomioita

- Tarkista sovellettava sarjamallinumero luettelosta tms.

Varusteet

Tarkista seuraavat varusteet:

Nimi	Etäanturi (anturirasia)	Jatkokaapeli (2-ytiminen, 12 m)	Pidike	Asennus- opas	Kiinnitysruuvi (M4X16)
Muoto					
Määrä	1x	1x	2x	1x	2x

Kiinnitys

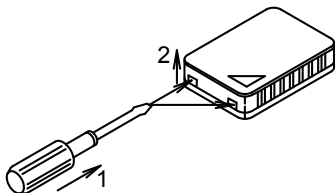
Kiinnityspaikan valinta

Lämpötilan tunnistamisen termistori on etäanturissa. Valitse kiinnityspaikka ottaen seuraavat kohdat huomioon.

- Missä ilmastoidun huoneen keskilämpötilaa voidaan seurata.
- Missä se ei ole alltiina suoralle auringonvalolle.
- Missä muut lämmönlähteet eivät vaikuta siihen.
- Missä se ei ole alltiina ilmastointilaitteen suoralle poistoilmalle.
- Missä se ei ole alltiina ulkoilmalle, kun ovi avataan.

Kiinnitys

Irrota anturirasian kansi.

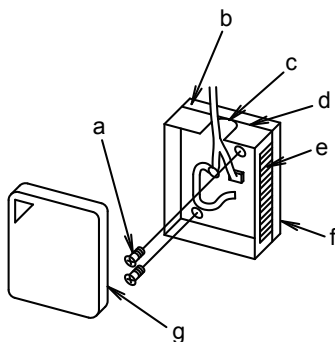


1. Aseta tasapäinen ruuvitaltta (leveys noin 6 mm) anturirasian koveraan osaan (2 sijaintia).
2. Irrota kansi painamalla naulaa ylöspäin anturirasian kantta päin.

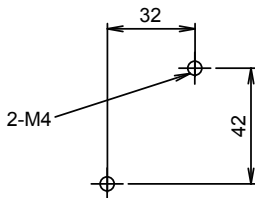
Huomio:

- Älä paina naulaa voimakkaasti tasapäisellä ruuvitaltalla, koska naula voi murtua.

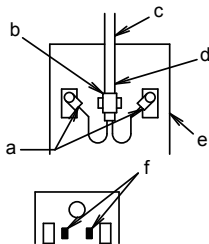
Seinään kiinnittäessä



- a Kiinnitysruuvi
- b Lämpöeristysmateriaali
- c Kaapelin läpivientiaukko
- d Anturirasia
- e Ilma-aukko
- f Vapautettu paperi
- g Anturirasian kansi



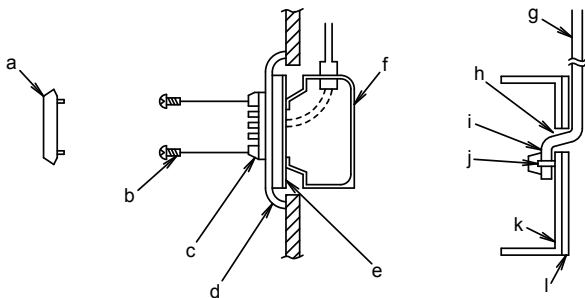
- Avaa anturirasian läpivientiaukko pihdeillä tai vastaavalla työkalulla. Vedä jatkokaapelit reiästä ja kiinnitä johdot liittimiin ruuveilla.
- Jotta välttäisit liitinten vetorasituksen, vedä kiinnitettyt pidikkeet reiästä kuvan osoittamalla tavalla ja kiristä jatkokaapeli suojattuun osaan pidikkeellä. (Solmun on oltava rasian sisällä.)



- a Kiinnitä liittimet huolella, jotta johdot eivät kosketa toisiaan
- b Pidike (solmu)
- c Jatkokaaapeli
- d Suojattu osa
- e Anturirasia
- f Pidikereikä

- Kiinnitä anturirasia tukevasti seinäpintaan ruuveilla M4X16 (2 paikkaa). Jos anturirasiaa ei voi ruuvata seinäpintaan, repäise vapautuspaperi ja kiinnitä se seinäpintaan.

Sisäinen johdotus

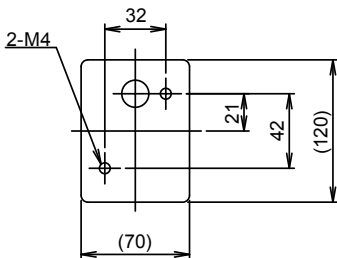


- a Anturirasian kansi
- b Kiinnitysruuvi
- c Anturirasia
- d Metallilevy (yhdele yksikölle ilman reikää), (ei sisälly toimitukseen)
- e Kiinnityskehys, joka vastaa kytkinrasiaa (ei sisälly toimitukseen)
- f Kytkinrasia (yhdele yksikölle), (ei sisälly toimitukseen)
- g Jatkokaaapeli
- h Lämpivientiaukko
- i Suojattu osa
- j Pidike (solmu)
- k Anturirasia
- l Lämpöeristysmateriaali

- Vedä jatkokaaapeli kytkinrasian kaapelireiän läpi ja suorita johdotus.
- Vedä kiinnitetty pidike pidikereikien läpi ja kiristä jatkokaaapeli suojatussa osassa oikean yläkulman kuvan mukaisesti.

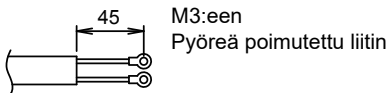
- Napauta M4-ruuvinreiät metallilevystä (ei sisälly toimitukseen) oikean kuvan mukaisesti ja kiinnitä kytkinrasia metallilevyyn.

Reiät napautetaan metallilevyyn paikan päällä (yksikkö: mm)



Huomio:

- Kun jatkokaapelia vedetään, ilmareikiä ei saa tukkia.
- Kun jatkokaapeli on tarvittavaa pidempi, leikkaa se sopivaan pituuteen, kuori eristys, kiinnitä M3:n pyöreä poimutettu liitin (ei sisälly toimitukseen) ja suorita johdotus. Kuorittavan eristyksen pituus näytetään. (Työskentele varovasti, jotta liitinpuolta ei leikata.)



Johdotusmenetelmä

Liitä jatkokaapelin liitinpuoli sisäyksikön piirilevyyn.

Liitä sisäyksikkö seuraavalla tavalla.

Huomio:

- Varmista, että virransyöttö on kytketty pois päältä ennen kuin johtotyöt aloitetaan ja että sitä ei kytketä päälle ennen kuin työt on suoritettu. Lue myös sisäyksikön asennusopas ja johdotuskaavio töiden tekemistä varten.
- Kun jatkokaapelin johtoja vedetään, ällä vedä jatkokaapelia paikasta, jossa virtalinja tai häiriö voi vaikuttaa siihen.
- Liitä liittimet tukevasti. Virheellinen liitäntä voi johtaa huonelämpötilan virheellinen tunnistukseen tai toimintahäiriöön.
- Älä jaa johtoja.
- Koska tuloilman lämpötilan tunnistavan termistorin liitäntä vaihtelee sisäyksikön tyyppin mukaan, katso sisäyksikön johtokaaviota ja noudata sitä oikein.

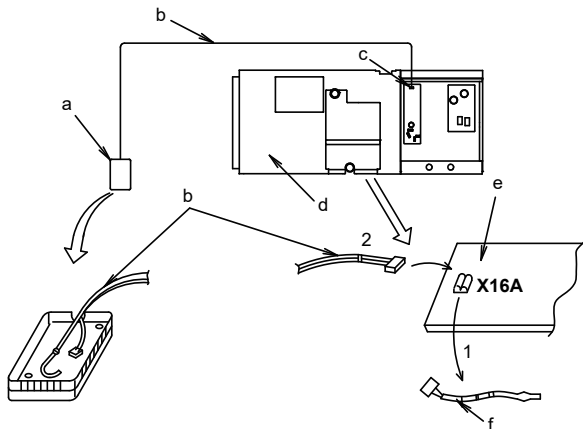
■ Vedä ja kiinnitä jatkokaapeli sisäyksikön kytkinrasian sisälle samoin kuin matalajännitelinja (kaukosäätimen johto).

Älä vedä jatkokaapelia sisäyksikön kytkinrasian sisällä paikasta, jossa virtalinja voi vaikuttaa siihen (sisäyksikön johto ja muu sähköjohto).

Menettely

1) Kun vedät sisäyksikön piirilevyn johtoja, poista nykyinen termistori (tuloilman lämpötilan tunnistamiseen) ja liitä sitten jatkokaapeli.

Muista samalla varmistaa, että piirilevyn liitännäsoitteiden symboli on oikea johdotuskaavion mukaan.



- a Ruuviliitäntä
- b Jatkokaapeli
- c Liittimen liitäntä
- d Sisäyksikkö
- e Sisäyksikön piirilevy (PCB)
- f Nykyinen termistori tai kosteusanturi

1. Poista
2. Yhdistä

- 2) Vedä ja kiinnitä jatkokaapeli sisäyksikön kytkinrasian sisälle samoin kuin nykyinen termistori.
Pidä korkeajännitejohdot ja matalajännitejohdot riittävän kaukana toisistaan, jotta anturi toimii oikein.
Suojaa termistorin kaapelit riittävän hyvin, jotta ne eivät vaikuta muihin osiin.
- 3) Aseta anturirasian kansi anturirasiaan.

Käyttötesti anturin kiinnittämisen jälkeen

Suorita jäähdytys- ja lämmitystoiminnan testi anturin kiinnittämisen ja johtojen liittämisen jälkeen.



DAIKIN INDUSTRIES CZECH REPUBLIC s.r.o.

U Nové Hospody 1/1155, 301 00 Plzeň Skvrňany, Czech Republic

DAIKIN EUROPE N.V.

Zandvoordestraat 300, B-8400 Oostende, Belgium