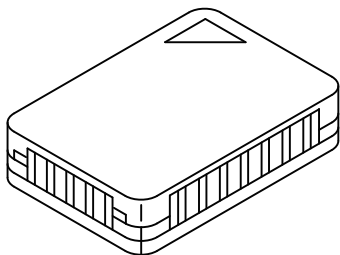


DAIKIN

4P587492-1

Kaugandur
KRCS01-8B

Paigaldusjuhend





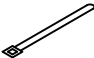


Lugege seda juhendit enne paigaldamist ja järgige juhiseid.

Märkused

- Kontrollige sobiva komplekti mudeli nime kataloogist vms.

Lisatarvikud

Kontrollige järgmisi lisatarvikuid:

Nimi	Kaugandur (anduri karp)	Pikenduskaabel (2-sooneline, 12 m)	Klamber	Paigaldusjuhend	Paigalduskruvi (M4X16)
Kuju					
Kogus	1x	1x	2x	1x	2x

Paigaldus

Paigalduskoha valimine

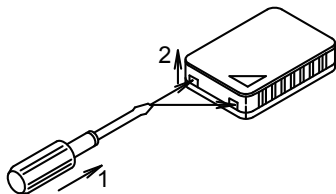
Temperatuurituvastuse termistor on sellesse kaugandurisse integreeritud.

Valige paigalduskoht, arvestades järgmiste ettevaatusabinõudega.

- Kus on võimalik tuvastada õhukonditsioneeriga ruumi keskmist temperatuuri.
- Kus see ei ole otsese päiksevalguse käes.
- Kus seda ei mõjuta teised kütteallikad.
- Kus see ei puutu otse kokku kliimaseadmest väljuva õhuga.
- Kus see ei puutu kokku välisõhuga, mis satub ruumi ukse avamisega.

Paigaldus

Eemaldage andurikarbi kate.

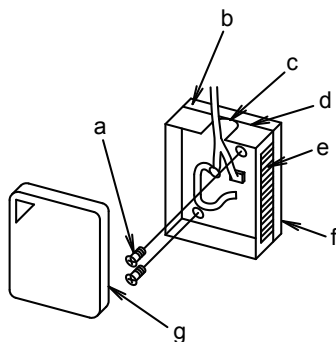


1. Sisestage lameda otsaga kruvikeeraja (umbes 6 mm laiune) andurikarbi nõgusasse osasse (2 kohas).
2. Eemaldage kaas, lükates andurkarbi kaane nõela üles.

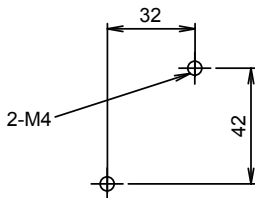
Ettevaatust:

■ Ärge suruge nõela kitsa otsaga kruvikeerajaga liiga tugevalt, sest see võib nõela murda.

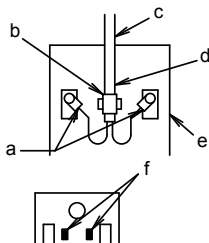
Seinale paigaldamisel



- a Paigalduskruvi
- b Soojusisolatsioon
- c Kaabli väljalõigatav auk
- d Andurikarp
- e Õhuava
- f Eemaldatav paber
- g Andurikarbi kaas



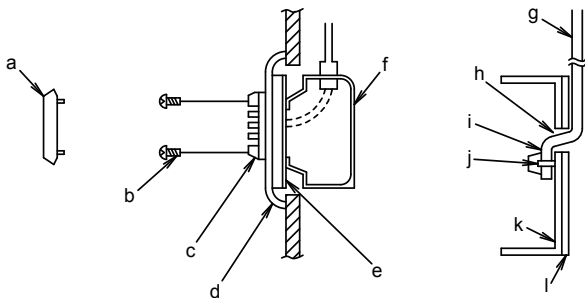
- Avage andurikarbi väljalõigatav auk näpitsate või muu sobiva tööriistaga. Lükake pikendusjuhtmed läbi augu ja kinnitage juhtmed kruvidega klemmidele.
- Klemmide sikutamise vältimiseks lükake kinnitatud klamber läbi aukude, mis on näidatud järgmisel joonisel, ja kinnitage pikenduskaabel varjestatud kohas kaasasoleva klambriga. (Sõlm peab tulema karbi sisse.)



- a Kinnitage klemmid, jälgides, et juhtmed ei puudutaks üksteist
- b Klamber (sõlm)
- c Pikenduskaabel
- d Varjestatud osa
- e Andurikarp
- f Klambri auk

- Kinnitage andurikarp M4X16 kruvidega tugevalt seinale (2 kohas). Kui andurikarpi ei saa seinapinnale kruvidega kinnitada, eemaldage eemaldatav paber ja kinnitage see seinale.

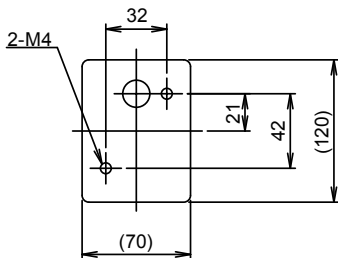
Seinasiseste juhtmete korral



- a Andurikarbi kaas
- b Paigalduskruvi
- c Andurikarp
- d Metallplaat (ühele seadmele, auguta), (kohapeal hangitav)
- e Paigaldusraam, mis sobib lülituskarbiga (kohapeal hangitav)
- f Lülituskarp (ühele seadmele), (kohapeal hangitav)
- g Pikenduskaabel
- h Läbiviiguava
- i Varjestatud osa
- j Klamber (sõlm)
- k Andurikarp
- l Soojusisolatsioon

- Lükake pikenduskaabel läbi lülituskarbi juhtmeaugu ja ühendage juhtmed.
- Lükake kinnitatud klamber läbi aukude ja kinnitage pikendusjuhe varjestatud osast, nagu näidatud üllemisel paremal joonisel.

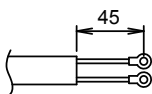
- Tehke metallplaati (kohapeal hangitav) M4 kruviaugud nagu näidatud parempoolsel joonisel ja kinnitage lülituskarp metallplaadile.



Kohapeal metallplaati tehtavad augud (mõõtühik: mm)

Ettevaatust:

- Pikenduskaabli paigutamisel ei tohi õhuauke blokeerida.
- Kui pikenduskaabel on pikem kui tarvis, lõigake see sobiva pikkuseni, eemaldage isolatsioon, kinnitage M3-e ümar presskontaktiga klemm (kohapeal hangitav) ja tehke juhtmetööd. Eemaldatava isolatsiooni pikkus on toodud joonisel. (Olge ettevaatlik, et te ei lõikaks konektori poolt.)



M3
Ümar presskontaktiga klemm

Juhtmete ühendamise meetod

Ühendage pikenduskaabli konektoriga pool siseseadme trükkplaadile (PCB). Siseseadmega ühendamiseks järgige allolevat protseduuri.

Ettevaatust:

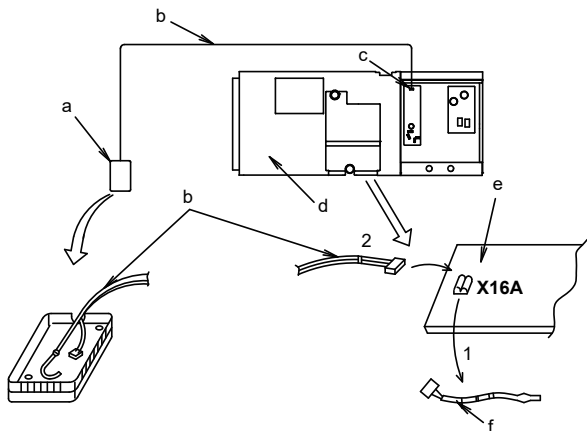
- Lülitage kindlasti enne juhtmetöid toide välja ja ärge lülitage seda sisse enne, kui kõik tööd on tehtud.
 - Lugege tööd tehes ka siseseadme paigaldusjuhendit ja elektriskeemi.
 - Pikenduskaabli juhtmeühenduste tegemisel ärge paigutage pikenduskaabli kohta, kus seda võivad mõjutada elektrijuhtmed või müra.
 - Ühendage tugevalt konektorid.
- Vigane ühendus võib põhjustada ruumi temperatuuri ebaõiget tuvastamist.
- Ärge jätkake juhtmeid.
 - Kuna sissevõtuõhu temperatuuri tuvastamise termistor sõltub konkreetsest siseseadme tüübist, kontrollige siseseadme elektriskeemi ja järgige seda täpselt.
 - Paigutage ja kinnitage pikenduskaabel siseseadme lülituskarbi sisse nagu

madalpingejuhtmed (kaugkontrolleri juhe).

Ja ärge paigutage pikenduskaablit siseseadme lülituskarbis sinna, kus seda võivad mõjutada toiteliinid (siseseadme ja muud elektrijuhtmed).

Protseduur

1) Siseseadme trükkplaadi juhtmete ühendamisel eemaldage olemasolev termistor (sissevõtuõhu temperatuuri tuvastamiseks) ja seejärel ühendage pikenduskaabel. Seda tehke kontrollilise trükkplaadi ühendusaadressi sümboli õigsust elektriskeemilt.



a Kruvitav klemmühendus

b Pikenduskaabel

c Konnektori ühendus

d Siseseade

e Siseseadme trükkplaat (PCB)

f Olemasolev termistor või niiskusandur

1. Eemalda

2. Ühenda

2) Paigutage ja kinnitage pikenduskaabel siseseadme lülituskarbi sisse nagu olemasolev termistor.

Seda tehes jätkte teatud vahemaa kõrgepinge- ja madalpingejuhtmetega, et vältida anduri vigasid.

Kaitske olemasolevat termistori kaablit ilma teisi komponente mõjutamata.

3) Kinnitage andurikarbi kaas andurikarbile.

Proovikäivitus pärast anduri kinnitamist

Kontrollige pärast anduri paigaldamist ja juhtmeid jahutuse ja kütmise töötamist.



DAIKIN INDUSTRIES CZECH REPUBLIC s.r.o.

U Nové Hospody 1/1155, 301 00 Plzeň Skvrňany, Czech Republic

DAIKIN EUROPE N.V.

Zandvoordestraat 300, B-8400 Oostende, Belgium