



Installationsvejledning

Lydsvagt kabinet



EKLN140A1

Indholdsfortegnelse

1	Om denne dokumentation.....	2
1.1	Om dette dokument.....	2
2	Om kassen.....	2
2.1	Dele.....	2
2.2	Tilbehør.....	2
3	Om enheden og tilbehøret.....	3
3.1	Mulige kombinationer.....	3
3.2	Muligt tilbehør.....	3
4	Installation af enheden.....	3
4.1	Forberedelse af installationsstedet.....	3
4.2	Tilpasning af kabinettet.....	3
4.3	Elektriske ledninger.....	5
4.4	Fastgørelse af varmepumpen.....	6
4.5	Installation af lamellerne.....	6
4.6	Installation af paneler og recirkulationstætning.....	8
4.7	Konfiguration.....	9
4.8	Vedligeholdelse.....	9

1 Om denne dokumentation

1.1 Om dette dokument

Nyere udgaver af den medfølgende dokumentation kan være tilgængelige på det regionale Daikin-websted eller via din forhandler.

Den oprindelige dokumentation er skrevet på engelsk. Alle andre sprog er oversættelser.

Målgruppe

Autoriserede installatører

Tekniske data

- Nogle af de nyeste tekniske data kan findes på Daikins regionale websted (offentligt tilgængeligt.)
- Det komplette sæt af de nyeste tekniske data kan findes på Daikin Business Portal (kræver legitimationsoplysninger).

2 Om kassen



BEMÆRK

Før du påbegynder arbejdet, skal du kontrollere emballagen og delene for skader og sikre, at leverancen er komplet.



BEMÆRK

Alle pladearbejdsdele er beskyttet med beskyttelsesfolie. Fjern først beskyttelsesfolien fra en del, når du skal til at montere den.

2.1 Dele


Boksen indeholder følgende dele:

- Bundrammeprofil, foran (1x)
- Bundrammeprofil, bag (1x)
- Bundrammeprofil, venstre (1x)
- Bundrammeprofil, højre (1x)
- Hjørnebeslag til bundramme (4x)
- Isoleringsmateriale til bundramme (3x)
- Holderbjælke, foran (1x)
- Holderbjælke, bag (1x)
- Holderopdeling, foroven (1x)
- Holderopdeling, forned (1x)
- Vibrationsdæmpere (4x)
- Afrundet gummi (1 m)
- Isoleringsmateriale til holderramme (1x)
- Lodret holder, venstre (2x)
- Lodret holder, højre (2x)
- Nedre lamel (2x)
- Mellemliggende lamel (8x)
- Øvre lamel (2x)
- Toppanel (1x)
- Sidepanel, venstre (1x)
- Sidepanel, højre (1x)
- Tætningsstrimler

2.2 Tilbehør

Boksen indeholder følgende tilbehør:

Tilbehør ⁽¹⁾	Illustration	Beskrivelse
A		Selvskærende bolt M5x16
B		Skiver M5 nylon DIN 125 - 1 A
C		Tætningstape 20 mm
D		Nylonplug 8x40
E		Brædebolt 6x50
F		Plademetalskive M6x20
G		Rund afstandshætte
H		Fjederskive M8
I		Møtrik M8
J		Plademetalskive M8x30
K		Afrundet afslutningsprofil, lille
L		U-formet afslutningsprofil
M		Styrestift Ø8x25 M5
N		Afstandsøsning 15x3
O		Afstandsøsning 12x7
P		D-gummisvamp, selvklæbende
Q		Burmøtrik M5

R		Nøgle
---	---	-------

⁽¹⁾ Denne vejledning henviser til hver del med et specifikt bogstav fra A til R.

3 Om enheden og tilbehøret

3.1 Mulige kombinationer

Enhed	Lydsvagt kabinet ⁽¹⁾
RZAG71/100/125/140N7*	O
RZA200/250D7Y1B	O
RXYSA4/5/6A7*	O

⁽¹⁾ O = Optional (Valgfrit)

3.2 Muligt tilbehør

Afløbsbakke og varmetape

Til udtømning af afløbsvand.

- Afløbsbakke (EKLN140-DP)
- Varmetape (EKLN140-DPHT)

4 Installation af enheden



ADVARSEL

Installationen skal udføres af en autoriseret installatør. Der skal være to personer om at installere det lydsvage kabinet.



ADVARSEL

Delene kan have skarpe kanter. Bær skærefaste arbejdshandsker under installationen.

4.1 Forberedelse af installationsstedet

Krav i forbindelse med installationsstedet for udendørsenheden

Sørg for et vandret, plant og stabilt underlag (beton, flisebelægning, træramme). Der skal være et frirum på minimum 1 m på alle sider af rammen.

Værktøj

Enheden kan installeres ved hjælp af almindeligt værktøj:

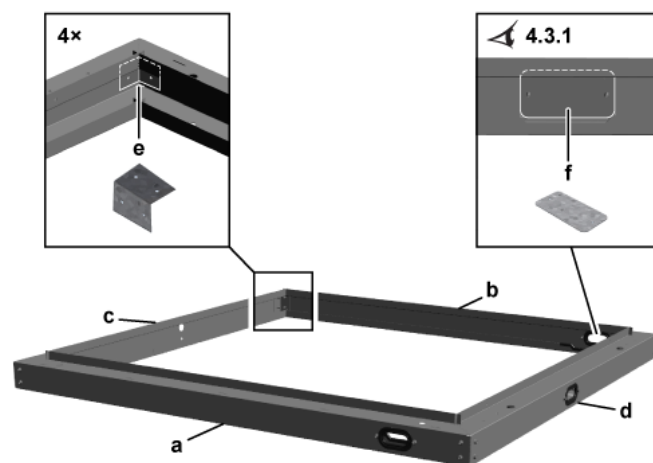
- Skærefaste arbejdshandsker
- Trådsaks
- Hobbykniv
- Målebånd
- Tømmervinkel
- Affedtningsmiddel
- Skruetrækker, torx TXP25
- (Rør) nøgle størrelse 10
- Nøglestørrelse 13
- Bor med 8 mm murværksbit (hvis fundamentet består af beton)

4.2 Tilpasning af kabinettet

4.2.1 Installation af bundrammen

Dele

Begynd med at installere bundrammen, som omfatter følgende dele:



- a Bundrammeprofil, foran
- b Bundrammeprofil, bag
- c Bundrammeprofil, venstre
- d Bundrammeprofil, højre
- e Hjørnebeslag til bundramme
- f Isoleringsmateriale til bundramme

Installer bundrammen

Bundrammen omfatter 4 lige dele (a~d) og 4 hjørner (e). De 4 lige dele har fordybninger i enderne, så de kan sættes sammen.

1. Vip hjørnebeslagene ind i hjørnerne.
2. Fastgør hjørnerne med selvskærende M5-bolte (tilbehør A) og skiver (tilbehør B).



BEMÆRK

Tilspænd dem med håndkraft (maks. tilspændingsmoment = 5 Nm).

3. Fastgør 1 strimmel tætningstape (tilbehør C) til bunden. Fastgør den midt i profilen. Afbryd gummet ved afløbshullerne (2x).



- a Tætningstape (tilbehør C)

4. Ret bundrammen ind vinkelret – en stor tømmervinkel vil være bedst egnet til dette. Hjørnerne skal være fuldstændig vinkelrette (90°).

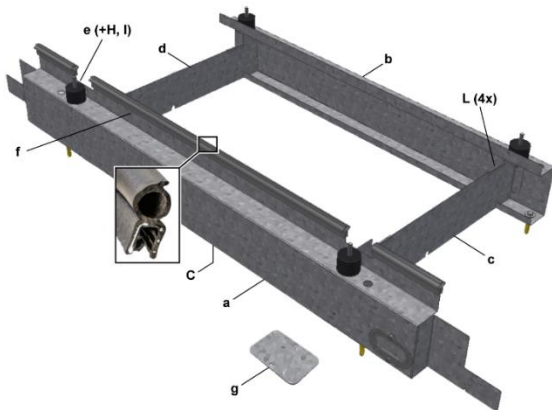
Installation af enheden

- Fastgør bundrammen til gulvet med bræddeboltene (tilbehør E) og plademetalsskiverne (tilbehør F).
(Valgfrit) Hvis underlaget er af sten, skal der bruges nylonplugs (tilbehør D).
- Monter 4 runde plastikafstandshætter (tilbehør G) på bundrammen. Pres dem ind i hullerne foroven, over hvilke panelerne senere skal monteres.

4.2.2 Installation af holderrammen

Dele

Holderrammen omfatter følgende dele:



- a Holderbjælke, foran
- b Holderbjælke, bag
- c Holderopdeling, foroven
- d Holderopdeling, forneden
- e Vibrationsdæmpere
- f Afrundet gummi
- g Isoleringsmateriale til bundramme

C, H, I, L Tilbehør

Installer holderrammen

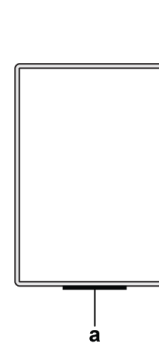
- Placer den forreste holderbjælke (a) og den bageste holderbjælke (b) parallelt med hinanden med de åbne sektioner vendt mod hinanden.
- Skub den øverste holderopdeling (c) og den nederste holderopdeling (d) ind mellem de 2 holderbjælker.
- Kontrollér, at alle hullerne i holderbjælkerne og opdelingerne er rettet ind efter hinanden.
- Forbind vibrationsdæmperne (e) med holderbjælkerne og opdelingerne ved hjælp af M8 fjederskiverne (tilbehør H).
- Forbind holderbjælkerne og opdelingerne med hinanden ved hjælp af de selvskærende M5-bolte (tilbehør A).



BEMÆRK

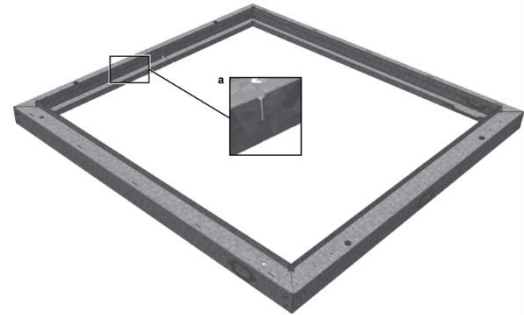
Tilspænd dem med håndkraft (maks. tilspændingsmoment = 5 Nm).

- Fastgør 1 strimmel tætningstape (tilbehør C) til hver holderbjælke. Fastgør den midt i den forreste holderbjælkeprofil (a) og den bageste holderbjælkeprofil (b).

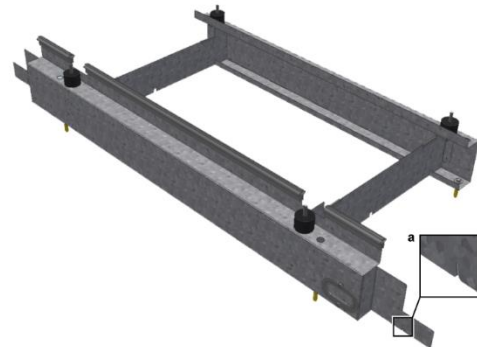


a Tætningstape (tilbehør C)

- (Valgfrit) Som bunden af drypbakken: monter toppen af begge mellemliggende opdelinger med U-formet afslutningsgummi (tilbehør L) på den øvre del (4x). Skær den U-formede afslutningsgummi i 4 lige lange dele på 3 cm, og placer dem på enderne af holderopdelingerne.
- Sæt afrundet gummi på forsiden af den forreste holderbjælke (f). Afskær i de rigtige længder, og kontrollér, at gummi er afrundet ved indhakkene.
- Klik holderrammen ind i bundrammen ved hjælp af rillerne.



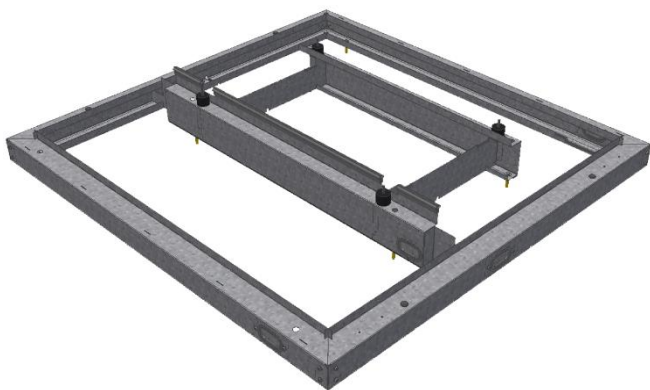
a Placering af rille i bundrammen



a Placering af rille i holderrammen

- Fastgør den forreste holderbjælke til gulvet ved hjælp af bræddeboltene (tilbehør E), plademetalsskiverne (tilbehør F), og plugs (tilbehør D), hvis underlaget er af sten.

Resultat



4.2.3 Installation af varmepumpen



INFORMATION

For detaljer vedrørende installation af varmepumpen henvises til vejledningen til varmepumpen.



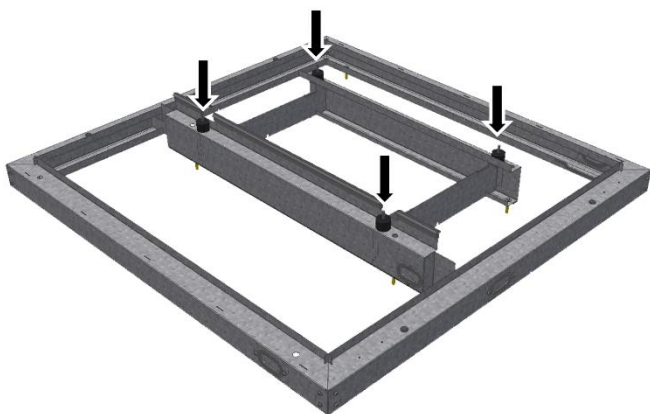
PAS PÅ

Når det lydsvage kabinet installeres på en eksisterende enhed, SKAL ledninger og kølerør gå igennem en af de 3 formonterede åbninger i bundrammen på det lydsvage kabinet.

Udfør **ALTID** følgende opgaver: nedluk pumpeenheten, luk spærreventilerne, afbryd rør og ledninger, og tilslut til sidst det hele igen, når det er passeret gennem en af åbningerne.

Se også installationsvejledningen til enheden.

1. Fastgør om nødvendigt den bageste holderbjælke ved hjælp af bræddebolte (tilbehør E) og skiver (tilbehør F).



2. (Valgfrit) Hvis underlaget er af sten, bruges plugs (tilbehør D).
3. Placer varmepumpen på vibrationsdæmperne, og tilslut dem efter hinanden ved hjælp af plademetskiven (tilbehør J), fjederskiven (tilbehør H) og møtrikken (tilbehør I).

4.3 Elektriske ledninger

4.3.1 Forberedelse af de elektriske ledninger

1. Vælg den ønskede åbning i bundrammen til rørene og de elektriske ledninger.
2. Forsegl de andre åbninger ved hjælp af det medfølgende isoleringsmateriale til bundramme. Fastgør med selvskærende M5-bolte (tilbehør A) og skiver (tilbehør B).



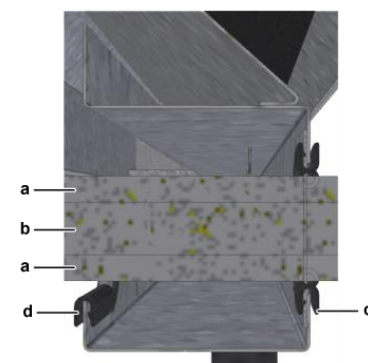
BEMÆRK

Tilspænd dem med håndkraft (maks. tilspændingsmoment = 5 Nm).

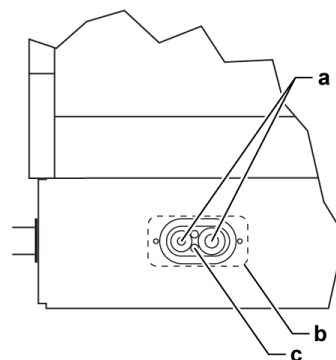
3. Hvis kablerne kommer ind fra gulvet, kan alle åbninger forsegles.

4.3.2 Placering af de elektriske ledninger

1. Indsæt den lille afrundede afslutningsgummi (tilbehør K) i åbningen, gennem hvilken kablerne føres, for at sikre perfekt forsegling mellem åbningerne og rørene/kablerne.
2. Afskær den afrundede afslutningsgummi til den korrekte størrelse med en hobbykniv, og placer den indvendigt i åbningen.
3. Placer en strimmel U-formet afslutningsgummi (tilbehør L) på indersiden af bundrammen for at forhindre skader på rør og kabler.
4. Træk rørene og de elektriske kabler igennem.
5. Før rørene og de elektriske kabler igennem indgangspunktet ved gulvet (bunden) af varmepumpen for at forhindre knæk på rørene.



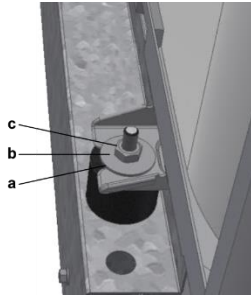
- a Isolering
- b Kølerør
- c Lille afrundet afslutningsprofil (tilbehør K)
- d U-formet afslutningsprofil (tilbehør L)



- a Kølerør
- b Dækplade placeret fra indersiden. Placeret i 3 positioner (se visning fra oven). Rørene er forsegllet med gummi.
- c Elektriske kabler

4.4 Fastgørelse af varmepumpen

1. Fastgør varmepumpen med M8 plademetalskiven (tilbehør J), M8 fjederskive (tilbehør H) og M8-møtrikken (tilbehør I).



- a Plademetalskive M8
- b Fjederskive M8
- c Møtrik M8

2. Tilslut rørene og kablerne fra varmepumpen i henhold til installationsvejledningen til varmepumpen.

4.5 Installation af lamellerne

4.5.1 Installation af lamelrammen

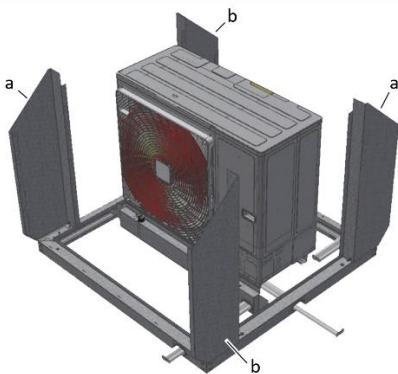
Dele

Lamelrammen omfatter følgende dele:

- Lodret holder, venstre (a)
- Lodret holder, højre (b)

Installer lamelrammen

1. Placer de lodrette holdere til venstre (a) og den lodrette holder til højre (b) på bundrammen.



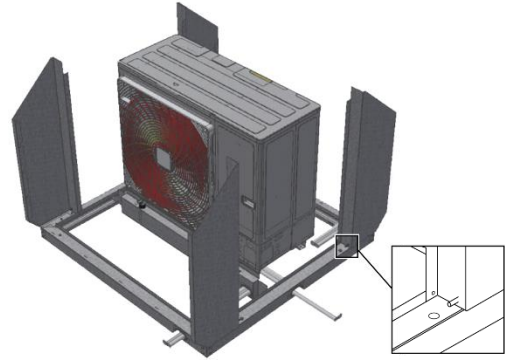
2. Fastgør med selvskærende M5-bolte (tilbehør A) og skiver (tilbehør B).



BEMÆRK

Tilspænd dem med håndkraft (maks. tilspændingsmoment = 5 Nm).

3. Monter plastikstyrestifterne (tilbehør M) på bunden af den lodrette holder.



4. Fastgør med selvskærende M5-bolte (tilbehør A) og skiver (tilbehør B).



BEMÆRK

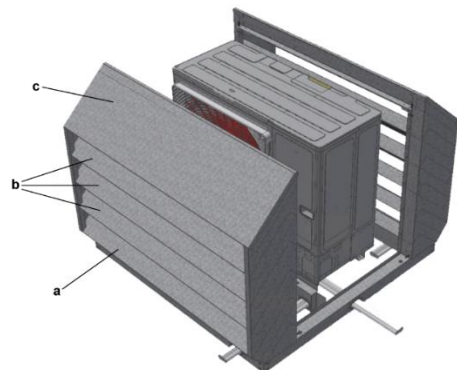
Tilspænd dem med håndkraft (maks. tilspændingsmoment = 5 Nm).

5. Skub 15x3 plastikafstandsbojsningen (tilbehør N) ind over de nedre styrestifter.

4.5.2 Installation af lamellerne

Dele

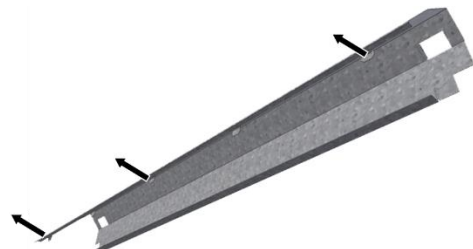
De følgende lameller monteres på hver side af rammen:



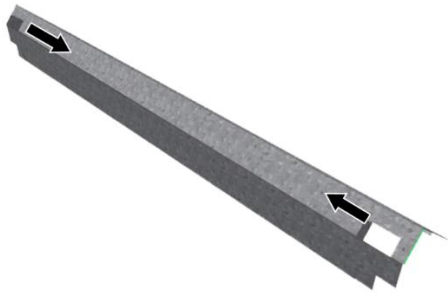
- a Nedre lameller (2x)
- b Mellemliggende lameller (8x)
- c Øvre lameller (2x)

Installer de nedre lameller

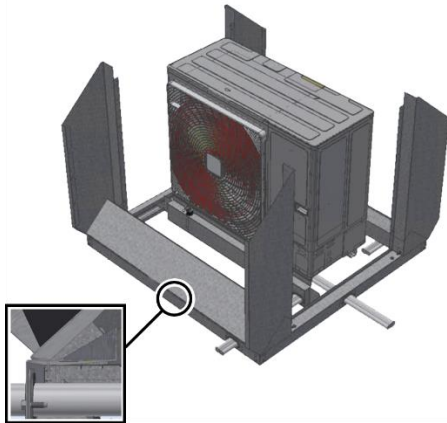
1. Bøj de 3 læber på række med hånden.



2. Hæld monteringslæberne ved enden af lamellen vinkelret på lamellen.



3. Installer de 2 nedre lameller.

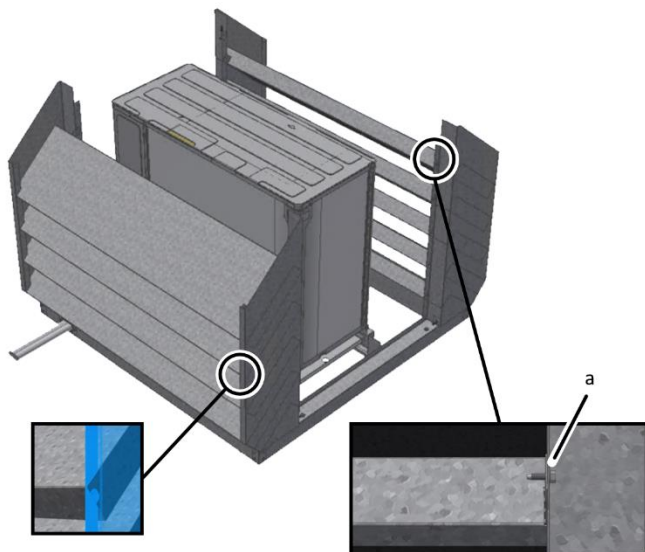


Installer de mellemliggende lameller

1. De mellemliggende lameller placeres ved at vippe dem ind i de lodrette holdere. Placer 4 mellemliggende lameller på hver side.
2. Bøj monteringslæberne 90° i forhold til lamellerne. Læberne skal tilsluttes til de lodrette holdere. Hold læben og den lodrette holder fast med hånden, så hullerne er ud for hinanden.
3. Fastgør derpå læben med selvskærende M5-bolte (tilbehør A) og skiver (tilbehør B) indsat fra ydersiden.

! BEMÆRK

Tilspænd dem med håndkraft (maks. tilspændingsmoment = 5 Nm).



a Selvskærende bolt og skive

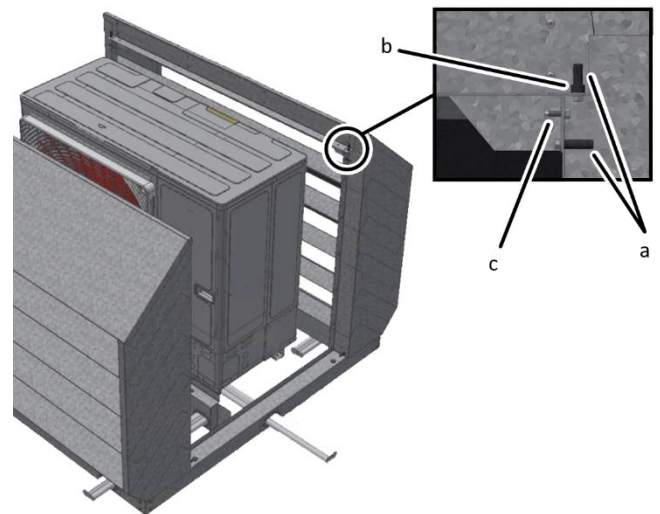
Installer de øvre lameller

1. De øvre lameller placeres ved at vippe dem ind i de lodrette holdere. Placer først lamellen foroven over de lodrette holdere. Skub derpå lamellen ind i indhakkene nedenunder i de lodrette holdere.
2. Fastgør de 8 styrestifter (tilbehør M) med de selvskærende M5-bolte (tilbehør A). I dette tilfælde kræves der ikke en skive. (illustration a)
3. Monter en 12x7 afstandsbøsning (tilbehør O) over de øvre styrestifter (4x). (illustration b)
4. Monter de 4 ekstra selvskærende M5-bolte (tilbehør A) og skiverne (tilbehør B). (illustration c)



BEMÆRK

Tilspænd dem med håndkraft (maks. tilspændingsmoment = 5 Nm).



a Styrestifter med selvskærende bolt

b Afstandsbøsning

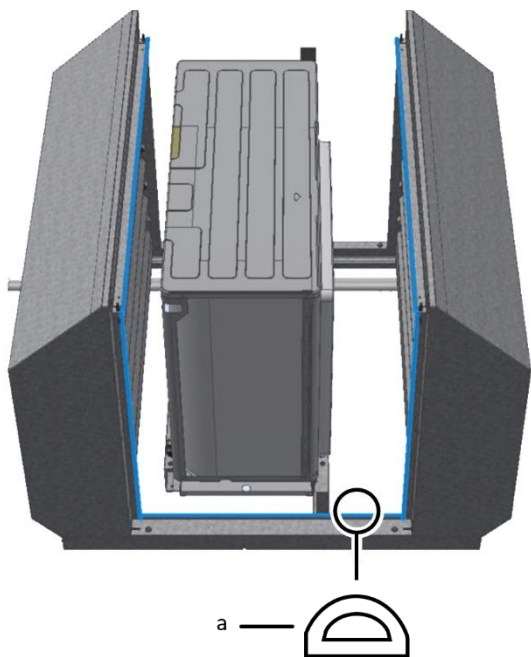
c Ekstra selvskærende bolt

5. Monter det selvklæbende D-gummi (tilbehør P) på alle kanter. Monter gummi, så det flugter med ydersiden af pladens kant.



INFORMATION

Tør og affedt stålpladen for at sikre, at D-gummiet vedhæfter ordentligt. Afskær gummi i længden med en saks.



a Selvklæbende D-gummi

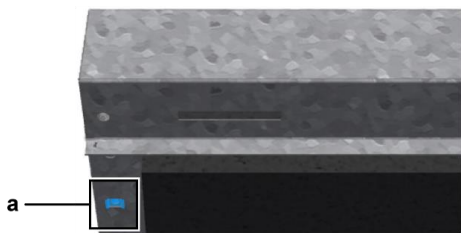
4.6 Installation af paneler og recirkulationstætning

Dele

- Toppanel
- Sidepanel, venstre
- Sidepanel, højre
- Tætningsstrimler

Installation af toppanelet

1. Monter de 4 burmøtrikker (tilbehør Q) på toppanelet fra indersiden, så panelet er fladt på ydersiden.



a Burmøtrik

2. Placer toppanelet. Toppanelet skal føres præcist hen over de 4 styrestifter (tilbehør M).
3. Fastgør KUN toppanelet med 4x selvskærende M5-bolte (tilbehør A).



BEMÆRK

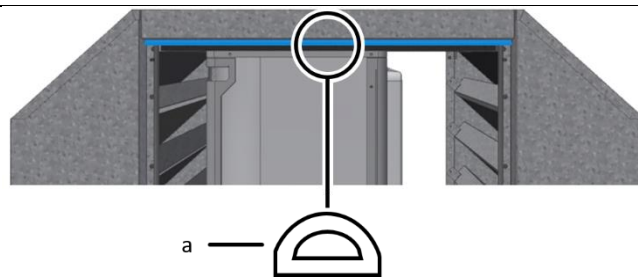
Tilspænd dem med håndkraft (maks. tilspændingsmoment = 5 Nm).

4. Monter det selvklæbende D-gummi (tilbehør P) på begge kanter af toppanelet. Monter gummi, så det flugter med ydersiden af pladens kant.



INFORMATION

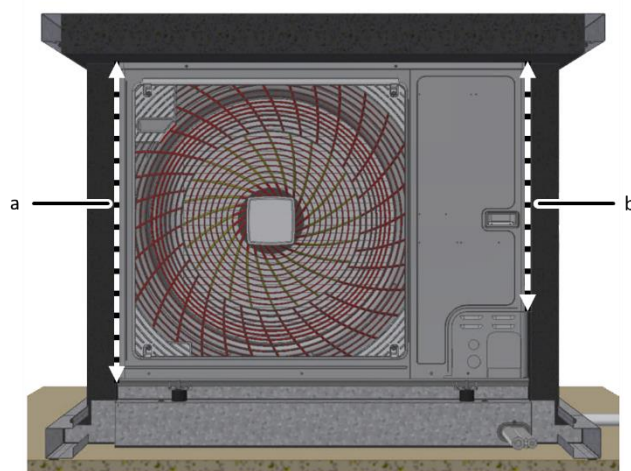
Tør og affedt stålpladen for at sikre, at D-gummi vedhæfter ordentligt. Afskær gummi i længden med en saks.



a Selvklæbende D-gummi

Installation af sidepanelerne

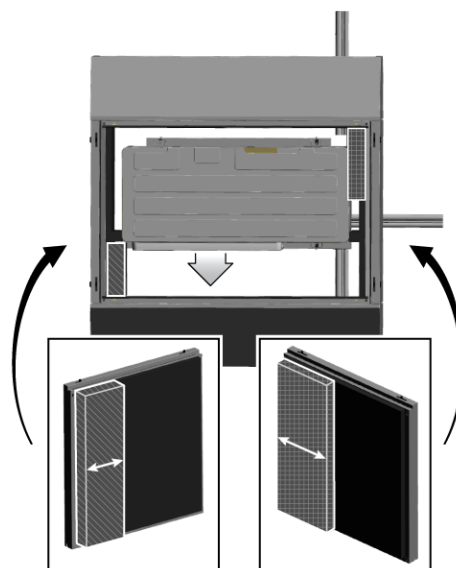
1. Fastgør de selvklæbende tætningsstrimler til hver side af varmpumpen.



a Tætningsstrimmel, til venstre. Fastgør denne over hele varmpumpens længde (se den stiplede linje).

b Tætningsstrimmel, til højre. Fastgør kun denne over længden af servicelugen (se den stiplede linje).

2. Skub den resterende del af tætningsstrimlen ind mellem bundrammeprofilen.
3. Placer venstre og højre sidepanel. Det gøres ved at løfte begge paneler ind i fordybningen og lade dem glide hen over de nedre stifter (tilbehør M).



4. Tryk sidepanelerne tæt til, og lås dem med den medfølgende nøgle (tilbehør R).

Det lydsvage kabinet er nu monteret.

4.7 Konfiguration

Efter installation af enheden skal den høje ESP-funktion ALTID deaktiveres. Det skal gøres for at undgå øget blæserhastighed og relateret forøgelse af den udendørs lydmission.

Enhed	Indstilling	Indstil til værdien...
RZAG71/100/125/140N7*	2-79	2
RZA200/250D7Y1B	2-79	2
RXYS4/5/6A7*	2-18	2



INFORMATION

For yderligere oplysninger om brugsstedsindstillinger henvises til installatørvejledningen eller servicevejledningen til enheden.

4.8 Vedligeholdelse

Det lydsvage kabinet er vedligeholdelsesfrit under normale betingelser.

Rengør det udvendigt med jævne mellemrum med vand og et mildt rengøringsmiddel for at holde huset i optimal tilstand.

Der må ikke være nogen blokeringer i ventilationsåbningerne for ikke at hindre returflovet fra varmepumpen. Fjern altid snavs (som f.eks. blade) og sne.



INFORMATION

For information om vedligeholdelse af varmepumpen henvises til vedligeholdelsesvejledningen til den respektive varmepumpe.

ERC



4P650154-1 000000J

Copyright 2021 Daikin

DAIKIN EUROPE N.V.

Zandvoordestraat 300, B-8400 Oostende, Belgium

4P650154-1 2021.03