

netatmo
BY
STARCK®

2

Vous remplacez un thermostat sans-fil



Retrouvez cette installation en vidéo sur :
<http://netatmo.com/video2>

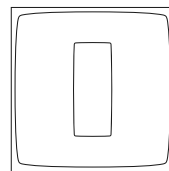
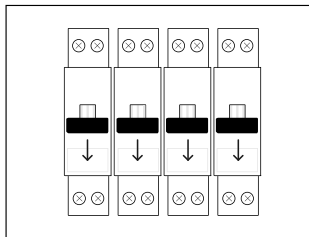
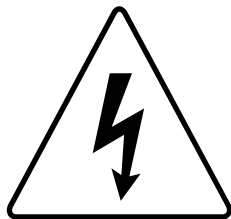
ou vous installez votre premier thermostat



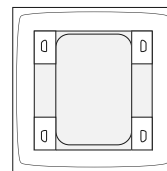
Retrouvez cette installation en vidéo sur :
<http://netatmo.com/video3>

Attention !

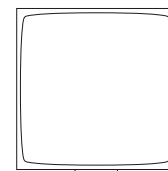
- Lire attentivement cette notice avant installation
- Le Thermostat Netatmo doit être installé selon les normes en vigueur.
- Avant toute intervention, assurez-vous d'avoir coupé le courant.



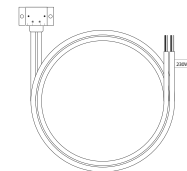
Thermostat



Support mobile



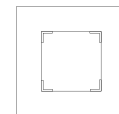
Relais



Adaptateur chaudière



(Platine murale)*



(Plaque murale)*



Adhésifs couleur



(Adaptateur secteur)*



Adhésif double face



3 piles AAA



4 vis
4 chevilles



1 câble USB

* Non utilisé ou optionnel dans cette configuration

Identifier

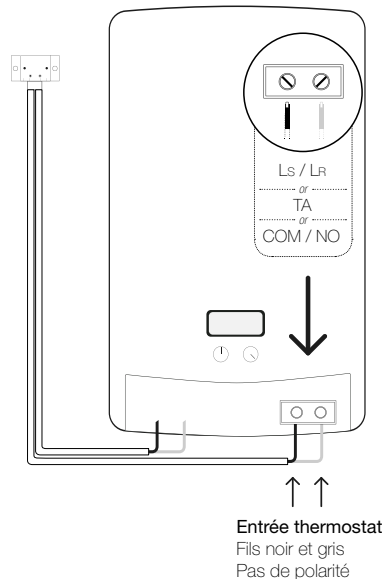
Ouvrez le capot de protection de votre chaudière à l'aide, si nécessaire, de son manuel.

Repérez les deux connecteurs de l'entrée thermostat de votre chaudière, souvent labellisés LS-LR, TA ou encore COM-NO. Il est possible qu'un pont soit présent entre les deux connecteurs.

Si vous remplacez un thermostat sans-fil, repérez votre ancien relais de thermostat. Suivez les fils pour identifier les bornes de votre chaudière où il est branché.

Si vous installez votre premier thermostat, pensez à retirer le pont entre les deux connecteurs thermostat.

Branchez les fils noir et gris de l'adaptateur chaudière sur l'entrée thermostat que vous avez identifiée.

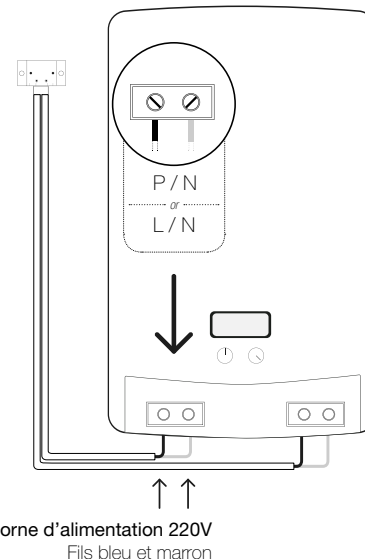


Remplacer

Branchez les fils bleu et marron de l'adaptateur chaudière sur les connecteurs d'alimentation (P/N ou L/N).

Notre forum peut vous aider à identifier où brancher les fils sur : forum.netatmo.com

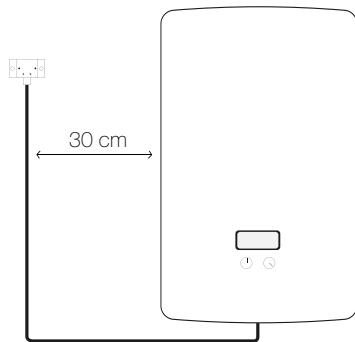
En cas de doute, envoyez une photo de votre installation à : photo@netatmo.com et notre support vous aidera à identifier les bonnes bornes.



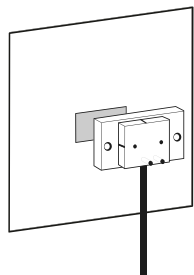
Note : Certains thermostats utilisent une entrée thermostat différente de la liste ci-contre (par exemple, eBus, EMS...). Dans ce cas, il vous faudra repérer l'entrée thermostat LS-LR, TA, ou encore COM-NO.

Fixation du relais

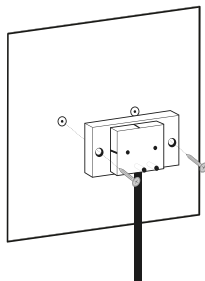
L'**adaptateur chaudière** doit être éloigné autant que possible d'éléments métalliques (tableau électrique, tuyaux, câblages...).



Vous pouvez fixer l'**adaptateur chaudière** à l'aide de l'adhésif double face ou le visser.

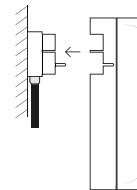


.....
ou
.....

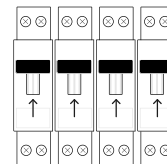


Test du relais

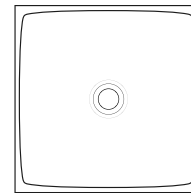
① Connectez le **relais** sur la tête de l'**adaptateur chaudière**.



② Rétablissez le courant.



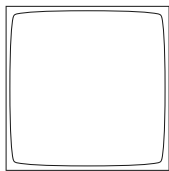
③ Le **relais** clignote en blanc.



Note : Si le **relais** ne clignote pas au branchement, il est mal alimenté. Vérifiez alors l'emplacement des fils bleu et marron. N'oubliez pas de couper le courant auparavant.

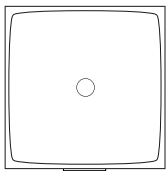
Test du relais

①



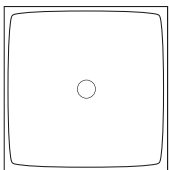
Appuyez brièvement sur le bouton du **relais**.

②



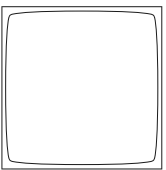
Le **relais** émet une lumière blanche et la chaudière s'allume.

③



Appuyez de nouveau sur le bouton du **relais**.

④



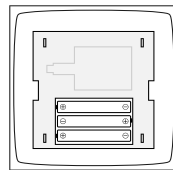
La lumière s'éteint et la chaudière s'arrête.

Note : Si la chaudière ne démarre pas alors que la lumière blanche est allumée, le **Relais** est incorrectement branché à la chaudière. Dans ce cas, vérifiez les branchements des fils gris et noir.

Attention : certains modèles de chaudières peuvent mettre jusqu'à 20 minutes à démarrer après avoir appuyé sur le bouton du Relais. En cas de doute, consultez le manuel de votre chaudière à la section thermostat d'ambiance.

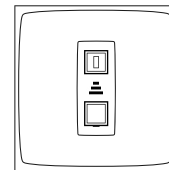
Thermostat

①



Insérez les piles dans le **Thermostat** Netatmo.

②



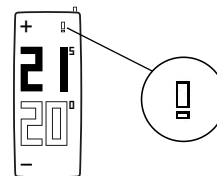
Le **Thermostat** affiche l'écran de démarrage ci-contre, et recherche le **relais**.



Consigne

Température

OU

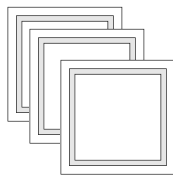


Si le **Thermostat** a trouvé le **relais**, il affiche la température de consigne et la température mesurée.

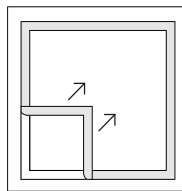
Si le **Thermostat** n'a pas trouvé le **relais**, le symbole «!» s'affiche. Dans ce cas, rapprochez le **Thermostat** du **relais** et patientez jusqu'à ce que le symbole «!» disparaisse.

Personnalisation

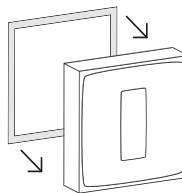
- ① Vous pouvez choisir de personnaliser votre **Thermostat** avec l'un des **adhésifs couleur**.



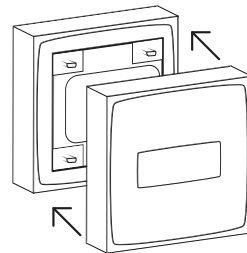
- ② Décollez le cadre extérieur de l'**adhésif**.



- ③ Collez-le sur l'arrière du **Thermostat**.

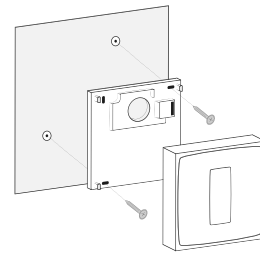


Emplacement

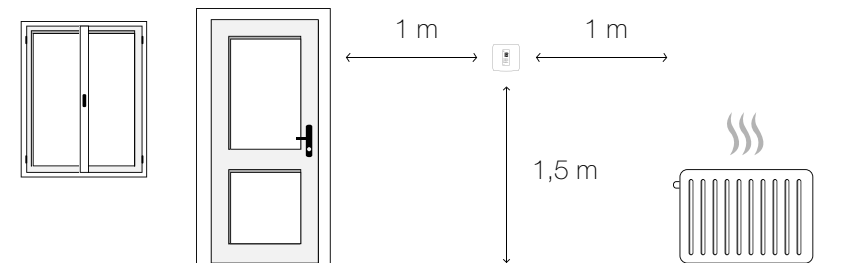


Fixez le **Thermostat** sur son **support mobile** et placez-le sur un meuble dans la pièce à vivre.

.....
OU
.....



Fixez le **Thermostat** au mur à l'aide de sa **platine** en la **vissant**.



A plus d'un mètre des ouvertures

A 1,5 m de hauteur

A distance des sources de chaleur et de froid

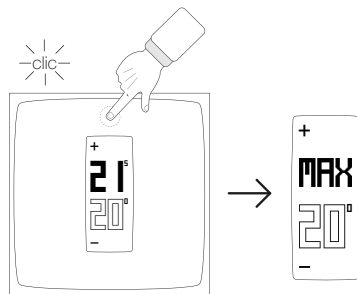
Test

Application

①

Appuyez plusieurs fois sur le haut du **Thermostat** jusqu'à ce qu'il affiche « MAX ».

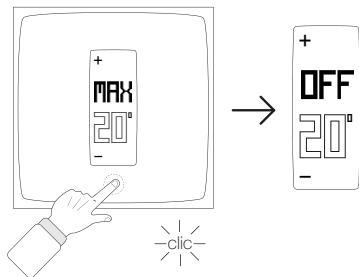
Le **Thermostat** allume la chaudière.



②

Appuyez sur le bas du **Thermostat** jusqu'à ce qu'il affiche « OFF ».

Le **Thermostat** éteint la chaudière.



Pour accéder à distance à votre Thermostat et le programmer depuis votre téléphone, tablette ou ordinateur, rendez-vous sur :

<http://therm.netatmo.com>



PC / Mac



Smartphone / Tablettes

Note : si la chaudière réagit de manière opposée à ce qui est décrit (par exemple, elle s'éteint lorsque le thermostat affiche MAX), cela signifie que la polarité du Thermostat doit être inversée. Pour inverser la polarité, rendez-vous dans le menu des paramètres avancés de l'application une fois la configuration du Thermostat terminée.

Spécifications

DIMENSIONS

Thermostat : 83 x 83 x 22 mm

MATÉRIAUX ET DESIGN

Dessiné par Starck.

Cube translucide en plexiglas.

5 couleurs interchangeables fournies.

CAPTEURS ET MESURES

Température (mesure) :

Plage de mesure : 0°C à 50°C

Précision : -/+ 0,1°C

Température (consigne) :

Plage de réglage : 5°C à 30°C

Incrément : 0.5°C

Unité : °C

ECRAN E-PAPER

Economé en énergie, autonomie allongée, lisibilité optimale.

APPLICATION GRATUITE, À VIE

Pas de frais d'abonnement.

Application disponible sur l'App Store,

Windows Phone Store et sur Google Play.

Accès gratuit à votre tableau de bord personnel en ligne.

Accessible depuis plusieurs appareils.

CARACTÉRISTIQUES SANS-FIL

Compatible avec le Wi-Fi 802.11 b/g/n (2.4GHz).

Sécurités supportées : Ouvert/WEP/WPA/WPA2-personal (TKIP et AES).

Connexion sans fil entre le Thermostat et le Relais : longue portée 100 m.

ALIMENTATION ET PILES

3 piles AAA.

2 ans d'autonomie

COMPATIBILITÉ ET INSTALLATION

Compatible avec les chaudières au gaz, au fioul et au bois et les pompes à chaleur.

Courant de commutation : max 4 A

Tension de commutation : max 250 VAC

Puissance de commutation : max 120 W

HOMEKIT

Contrôler un accessoire utilisant HomeKit depuis

l'extérieur de la maison requiert une Apple TV

(3ème génération ou supérieur) avec le logiciel

Apple TV 7.0 ou supérieur, ainsi qu'un iPhone,

iPad, ou iPod touch avec iOS 8.1 ou supérieur.

Déclaration de conformité EU

Netatmo déclare que l'appareil est conforme aux exigences essentielles et aux autres dispositions pertinentes de la directive 1999/5/CE.

Avertissements

L'appareil doit être installé selon les normes en vigueur. N'utilisez que l'adaptateur secteur et l'adaptateur chaudière fournis. Cet appareil est exclusivement conçu pour un usage en intérieur.

Avant d'insérer les piles, vérifiez que les points de contact sur l'appareil ainsi que sur les piles sont propres et nettoyez-les, si nécessaire. Faites attention à la polarité (+/-) lors de l'insertion des piles.

Ne pas jeter les piles au feu, les court-circuiter ou les ouvrir. Tenez les enfants à l'écart des piles. En cas d'ingestion, consultez immédiatement un médecin.

Ne pas essayer de réparer cet appareil vous-même, un service après-vente est à votre disposition.

Le câble d'alimentation du relais ne peut être remplacé que par le fabricant ou un agent agréé.

Tout changement ou toute modification non approuvé expressément dans ce manuel

peut annuler votre droit relatif au fonctionnement et/ou au service de garantie de cet appareil.

Thermostat et relais de thermostat : Isolement classe II.

Cet appareil n'est pas fait pour être utilisé par des personnes handicapées physiquement ou mentalement ou par des personnes non compétentes (y compris les enfants), sauf si ces personnes sont surveillées ou supervisées par une personne responsable de leur sécurité.

Les enfants doivent être surveillés afin de s'assurer qu'ils ne jouent pas avec l'appareil.

Mentions légales

L'utilisation du logo HomeKit signifie qu'un accessoire électronique a été conçu spécifiquement pour se connecter respectivement à un iPod, iPhone ou iPad, et a été certifié par le développeur pour atteindre les standards de performance Apple. Apple n'est pas responsable du fonctionnement de cet appareil ni de son respect des normes de sécurité et standards réglementaires. Veuillez noter que l'utilisation de cet accessoire avec un iPod, iPhone ou iPad pourrait affecter les performances sans-fil.



<http://support.netatmo.com>

