

netatmo
BY
STARCK®

2

Ersetzen eines drahtlosen Thermostats



Sie können sich diese Installation auf ansehen:
<http://netatmo.com/video2>

oder installation Ihres ersten Thermostats



Sie können sich diese Installation auf ansehen:
<http://netatmo.com/video3>

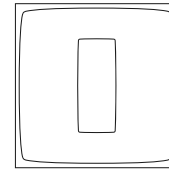
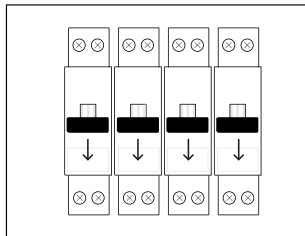
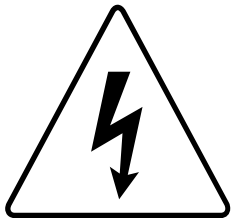
Warnung

Verpackungsinhalt

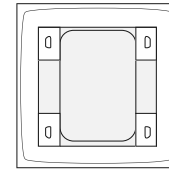
Warnung!

Lebensgefahr durch elektrischen Schlag

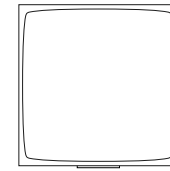
- Montage ausschließlich von Elektrofachkraft durchführen lassen
- Lesen Sie diese Anweisungen sorgfältig durch, bevor Sie mit der Installation beginnen.
- Der Netatmo Thermostat muss gemäß den geltenden Normen installiert werden.
- Vor der Durchführung aller Arbeiten muss die Stromversorgung ausgeschaltet werden.



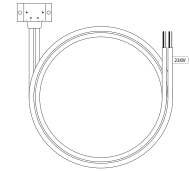
Thermostat



Tragbarer Ständer



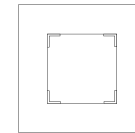
Relais



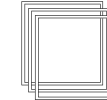
Heizkesseladapter



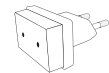
(Montageplatte)*



(Frontrahmen)*



Farbige Aufkleber



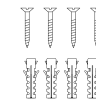
(Netzadapter)*



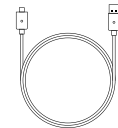
Klebeband



3 AAA-Batterien



4 Schrauben
4 Dübel



1 USB-Kabel

* nicht verwendet oder optional in diesem Setup

Identifizieren

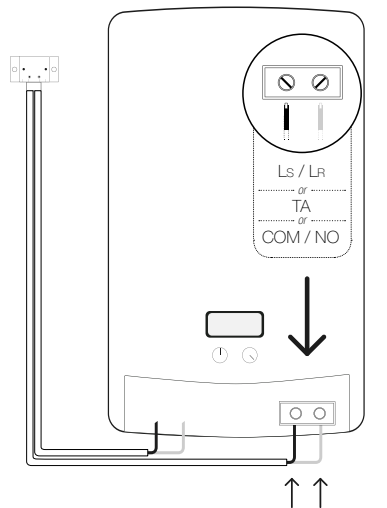
Öffnen Sie die Kesseltür (verwenden Sie das Kesselhandbuch, falls erforderlich).

Identifizieren Sie die Thermostat-Anschlüsse im Kessel, die oft als LS-LR, TA oder COM-NO gekennzeichnet sind. Sie sind dank eines Shunts zwischen den beiden Thermostat-Anschlüssen identifizierbar.

Wenn Sie einen drahtlosen Thermostat austauschen, finden Sie das Relais Ihres ehemaligen Thermostaten und entfernen Sie es.

Wenn Sie Ihren ersten Thermostat installieren, entfernen Sie bitte den Shunt zwischen den beiden Thermostatanschlüssen.

Schließen Sie **die schwarzen und grauen Drähte** des Kessel-Adapterkabels an die Thermostat-Anschlüsse an.



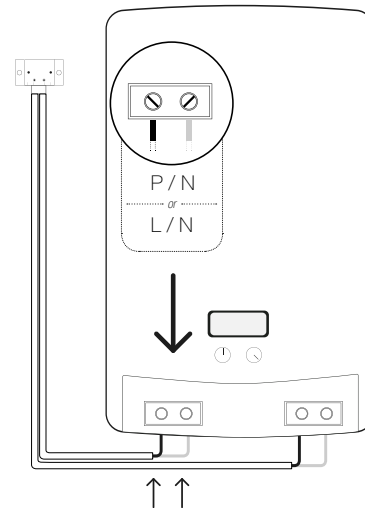
Thermostat-Klemmen
Normalerweise schwarze oder graue Drähte
Keine Polarität

Ersetzen

Schließen Sie **die blauen und braunen Drähte des Kessel-Adapterkabels** an die Stromversorgungsanschlüsse (P/N oder L/N) an.

Unser Forum hilft Ihnen, die anzuschließenden Drähte zu identifizieren. Siehe forum.netatmo.com.

Im Zweifelsfall senden Sie bitte ein Bild an: photo@netatmo.com und unser Support-Team wird Ihnen helfen, die richtigen Drähte herauszufinden.

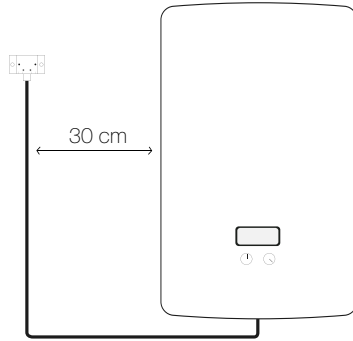


230V Stromversorgungs-klemmen
Blaue und braune Drähte

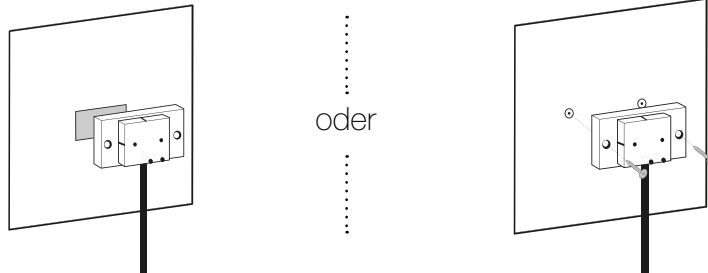
Anmerkung: Einige Thermostate sind an andere Klemmen angeschlossen, als die auf der Liste des Diagramms (beispielsweise: eBus, EWS ...). In diesem Fall müssen Sie die richtigen Thermostat-Klemmen identifizieren. Diese sind mit LS-LR, TA oder COM-NO beschriftet

Einstellen des Relais

Der Heizkesseladapter sollte so weit wie möglich entfernt von Metallgegenständen aufgestellt werden (Verkabelung, Rohre, elektrische Leitungen ...).

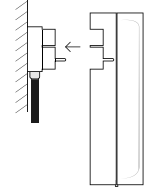


Der Heizkesseladapter kann mit dem doppelseitigen Klebeband an der Wand festgeklebt oder mit den mitgelieferten Schrauben festgeschraubt werden.

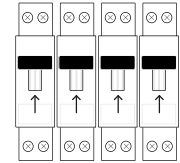


Testen des Relais

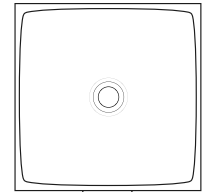
- 1 Stecken Sie das **Relais** in den **Heizkesseladapter**.



- 2 Schalten Sie die Stromversorgung wieder ein.



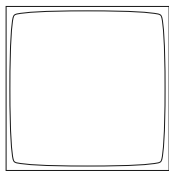
- 3 Das **Relais** blinkt weiß.



*Anmerkung: Wenn das **Relais** nach dem Einschalten der Stromversorgung nicht blinkt, wird es nicht mit Strom versorgt. Bitte kontrollieren Sie, wie die blauen und braunen Drähte angeschlossen wurden. Vergessen Sie nicht, vor der Durchführung sämtlicher Arbeiten die Stromversorgung auszuschalten.*

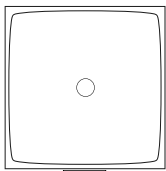
Testen des Relais

①



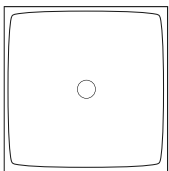
Drücken Sie die **Relais-Taste**.

②



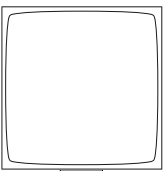
Das **Relais** leuchtet weiß auf und es schaltet den Heizkessel ein.

③



Drücken Sie erneut die **Relais-Taste**.

④

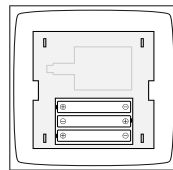


Die **Relais-Lampe** erlischt um anzuzeigen, dass der Heizkessel ausgeschaltet ist.

Anmerkung: Wenn sich der Heizkessel nicht einschaltet, wenn die weiß Lampe leuchtet, wurde das **Relais** falsch am Heizkessel angeschlossen. Kontrollieren Sie in diesem Fall, wo die grauen und schwarzen Drähte angeschlossen sind. Bitte beachten Sie, dass einige Kesseln kann bis zu 20 Minuten dauern kann, bis sie nach dem Drücken de Relais-Taste reagieren.Schlagen Sie im Zweifelsfall im Handbuch Ihres Heizkessels nach [Abschnitt "Der Raumthermostat"].

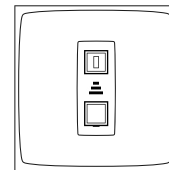
Thermostat

①



Setzen Sie die Batterien in den **Thermostat** ein.

②



Der **Thermostat** zeigt den Startbildschirm an und sucht nach dem **Relais**.



Gewünschte Temperatur
Gemessene Temperatur

Wenn der **Thermostat** das **Relais** gefunden hat, zeigt er die Soll- und die Raumtemperatur an.

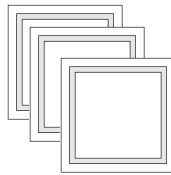
oder



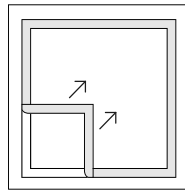
Wenn der **Thermostat** das **Relais** nicht gefunden hat, zeigt er das «!»-Symbol an. Bewegen Sie in diesem Fall das **Relais** näher an den **Thermostat** heran und warten Sie, bis das «!»-Symbol nicht mehr angezeigt wird.

Kundenspezifische Anpassung

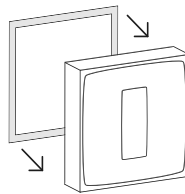
- ① Sie können Ihren **Thermostat** kundenspezifisch anpassen, indem Sie einen der farbigen **Aufkleber** verwenden.



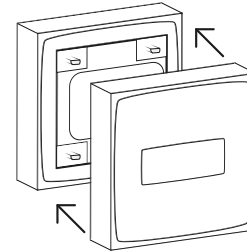
- ② Ziehen Sie die farbige Folie des **Aufklebers** ab.



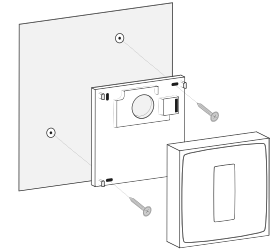
- ③ Kleben Sie ihn auf die Rückseite des **Thermostats**.



Standort

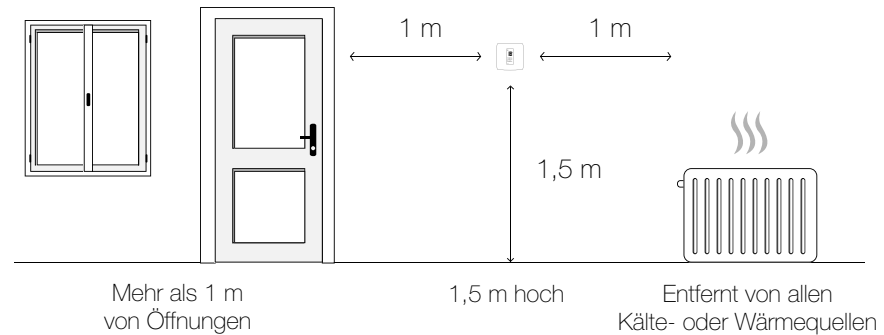


oder



Klemmen Sie den **Thermostat** auf seinem **tragbaren Ständer** fest und stellen Sie ihn auf ein Regal im Wohnzimmer

Schrauben Sie den **Thermostat** auf die **Montageplatte**.



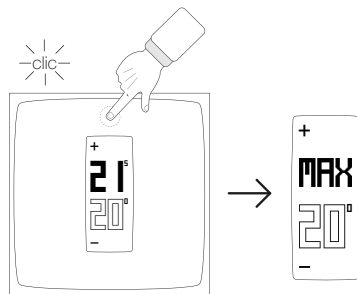
Test

App

①

Tippen Sie oben auf den **Thermostat**, bis « MAX » angezeigt wird.

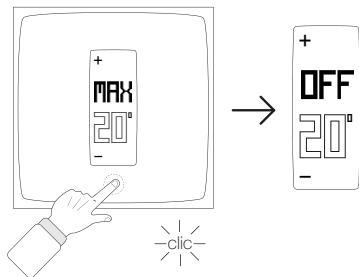
Der **Thermostat** schaltet den Heizkessel ein.



②

Tippen Sie unten auf den **Thermostat**, bis « OFF » angezeigt wird.

Der **Thermostat** schaltet den Heizkessel aus.



Um den Thermostat mit Ihrem Smartphone, Tablet oder Computer zu bedienen, besuchen Sie:

<http://therm.netatmo.com>



PC / Mac



Smartphone / Tablets

Hinweis: Wenn der Kessel das Gegenteil von dem, was beschrieben ist, macht (sich zum Beispiel ausschaltet, wenn der Thermostat MAX) anzeigt, bedeutet dies, dass Sie die Polarität des Thermostaten ändern müssen. Sie können die Polarität in den erweiterten Einstellungen der App ändern, sobald Sie das Setup abgeschlossen haben.

Technische Daten

ABMESSUNGEN

Thermostat: 83 x 83 x 22 mm

DESIGN

Entworfen von Starck.
Transparenter, minimalistischer
Plexiglas-Würfel.
5 wechselbare Farben in der Box.

SENSOREN UND MESSUNGEN

Temperatur (Messung):
Bereich von 0°C bis 50°C
Genauigkeit: +- 0,1°C
Temperatur (Sollwert):
Bereich von 5°C bis 30°C
Schrittweite: 0,5°C
Einheit: °C

E-INK-ANZEIGE

Energieeffizient, verlängerte Batterielebensdauer und optimale Ablesbarkeit.

KOSTENLOSE APP, LEBENSLANGER KUNDENDIENST

Keine Abonnementgebühren.
App im App Store, Windows Phone Store und in Google Play verfügbar.
Kostenloser Zugang zu Ihrer persönlichen Online-Dashboard.
Zugriff von mehreren Geräten.

WLAN-SPEZIFIKATIONEN

Kompatibel mit WLAN 802.11 b/g/n (2,4 GHz).
Unterstützte Sicherheit: Offen/WEP/WPA/WPA2-Personal (TKIP und AES).
Drahtlose Verbindung zwischen Thermostat und Relais: Max Funkreichweite 100 m.

STROMVERSORGUNG UND BATTERIEN

3 AAA-Batterien.
Batterielebensdauer 2 Jahre.

INSTALLATION UND KOMPATIBILITÄT

Kompatibel mit Gas-, Öl-, Holz-Heizkesseln und Wärmepumpen.
Schaltstrom: max. 4 A
Schaltspannung: max. 250 VAC
Schaltleistung: max. 120 W

HOMEKIT

Das Steuern von HomeKit-fähigem Zubehör, wenn Sie nicht zuhause sind, erfordert ein Apple TV (3. Generation oder höher) mit Apple TV Software 7.0 oder höher und ein iPhone, iPad oder iPod Touch mit iOS 8.1 oder höher.

EU-Konformitätserklärung

Wir, Netatmo, erklären hiermit, dass dieses Produkt die erforderlichen Bestimmungen und andere relevante Verordnungen der Richtlinie 1999/5/EG einhält.

Sicherheitshinweis

Dieses Gerät muss gemäß den geltenden Normen installiert werden. Verwenden Sie nur den im Lieferumfang enthaltenen Netzadapter und Heizkesseladapter. Dieses Gerät ist nur zur Benutzung im Innenbereich bestimmt. Bevor Sie die Batterien einsetzen, kontrollieren Sie, ob die Kontakte im Gerät und die Kontaktflächen an den Batterien sauber sind. Reinigen Sie sie nötigenfalls. Achten Sie beim Einsetzen der Batterien auf die Polarität (+/-). Batterien nicht in Feuer werfen, kurzschließen oder auseinandernehmen. Halten Sie Kinder von Batterien fern. Falls ein Kind eine Batterie verschluckt hat, suchen Sie sofort einen Arzt auf. Versuchen Sie nicht, das Gerät selbst zu reparieren, sondern wenden Sie sich an den Kundendienst. Veränderungen, die nicht ausdrücklich von der für die Übereinstimmung verantwortlichen Partei genehmigt sind, können dazu führen, dass die Betriebsgenehmigung

des Benutzers erlischt. Thermostat und Relaisisolierung: Geräte der Klasse II. Dieses Gerät ist nicht dafür bestimmt, durch Personen (einschließlich Kinder) mit eingeschränkten physischen, sensorischen oder geistigen Fähigkeiten oder mangels Erfahrung und/oder mangels Wissen benutzt zu werden, es sei denn, sie werden durch eine für ihre Sicherheit zuständige Person beaufsichtigt oder erhielten von ihr Anweisungen, wie das Gerät zu benutzen ist. Kinder sollten beaufsichtigt werden, um sicherzustellen, dass sie nicht mit dem Gerät spielen.

Rechtlicher Hinweis

Die Verwendung des HomeKit Logos bedeutet, dass ein elektronisches Zusatzgerät speziell für die Verbindung mit iPod, iPhone oder iPad konzipiert wurde, und vom Entwickler zertifiziert wurde, dass es den Apple Leistungsstandards entspricht. Apple ist für den Betrieb dieses Gerätes oder für seine Einhaltung der Sicherheits- und regulatorischen Normen nicht verantwortlich. Bitte beachten Sie, dass die Benutzung dieses Zusatzgerätes mit iPod, iPhone oder iPad die drahtlose Leistung beeinträchtigen kann.



<http://support.netatmo.com>



Copyright Netatmo © 2015 Alle Rechte vorbehalten.

Vervielfältigung und Vertrieb ist ohne ausdrückliche schriftliche Genehmigung von Netatmo nicht gestattet.