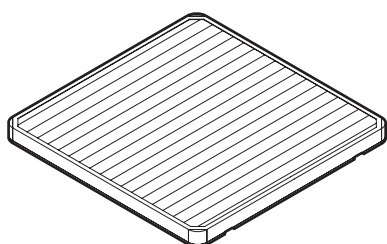




Priročnik za montažo

Visokozmogljiv predfilter



BAF552AA160

Priročnik za montažo
Visokozmogljiv predfilter

slovenščina

Kazalo

1	O tem dokumentu	2
2	O kompletu	2
2.1	Sestavni deli	2
2.2	Združljivost	2
3	Montaža	2
3.1	Pred nameščanjem	2
3.2	Zahteve za namestitveno mesto za enoto	2
3.3	Da bi namestili predfilter	2
4	Konfiguracija	3
4.1	Nastavitve sistema	3
5	Odstranjevanje	3

1 O tem dokumentu

Ciljno občinstvo

Pooblaščenim monterjem

Dokumentacija

Ta dokument je del kompleta dokumentacije. V kompletu so:

- **Splošni varnostni ukrepi:**
 - Varnostna navodila, ki jih morate prebrati pred montažo
 - Format: papirni izvod (v škatli notranje enote)
- **Priročnik za montažo:**
 - Navodila za montažo
 - Format: papir (v kompletu)

Zadnji popravki priložene dokumentacije so morda na voljo na regionalni spletni strani Daikin ali pri vašem lokalnem prodajalcu.

Poskenirajte spodnjo QR-kodo, da boste dostopali do celotnega nabora dokumentacije in več informacij o svojem izdelku na spletni strani Daikin.



Originalna dokumentacija je napisana v angleščini. V vse druge jezike je le prevedena.

2 O kompletu

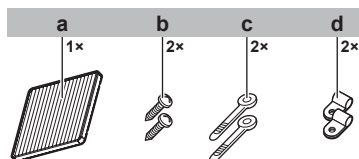
! OPOMBA

- Pred nameščanjem pozorno preberite ta priročnik in vse dokumente iz kompleta dokumentacije, glejte "[1 O tem dokumentu](#)" ▶ 2].
 - Pazite, da boste pri nameščanju zagotovo uporabili le specificirane sestavne dele, dobavljene s kompletom dodatkov.
-
- Ko je nameščen visokozmogljivi predfilter Daikin, se lahko spremenijo volumen zraka, delovanje in zvok delovanja notranje enote.
 - Zamenjate ga lahko samo z visokozmogljivim predfiltrom Daikin.
 - Visokozmogljivega predfiltera Daikin NE SMETE uporabljati z drugimi filtri, komorami, kompleti za dovod svežega zraka ali kompletom za zatesnitev izpusta zraka (pri izbiri 2- ali 3-smernega pihanja zraka).

- Filter zamenjajte, ko se na daljinskem krmilniku pojavi znak za filter.
- Za nameščanje ali zamenjavo filtra stopite v stik s prodajalcem.

2.1 Sestavni deli

Prepričajte se, da imate v svojem kompletu vse naslednje dele:



- a Visokozmogljiv predfilter Daikin
- b Vijak
- c Kabelska vezica
- d Sponka

2.2 Združljivost

Kombinirajte visokozmogljivi predfilter Daikin z naslednjimi notranjimi enotami:

■ 2-1 Skupina modela

Skupina A	Skupina B	Skupina C	Skupina D
FCAG35~60	FCAG71	FCAG100~140	FXFQ125
FXFQ20~32	FCAHG71~140	FXFQ80+100	FXFA125
FXFA20~32	FXFQ40~63	FXFN50+112	FXFN71
	FXFA40~63	FXFA80+100	

Glejte to tabelo, ko izvajate "[4.1 Nastavitve sistema](#)" ▶ 3].

Za celoten seznam združljivih enot glejte seznam možnosti.

3 Montaža

3.1 Pred nameščanjem

Preverite "[2.2 Združljivost](#)" ▶ 2] pred nameščanjem.

Glejte priročnik za nameščanje in uporabo notranje enote in okrasne plošče.

3.2 Zahteve za namestitveno mesto za enoto

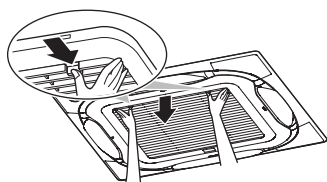
! NE nameščajte na naslednjih mestih:

- V prostore z mineralnimi olji ali polne oljnih par ali megle, kot so kuhinje.
- V prostore, kjer se pojavljajo korozivni plini, na primer žveplovni plini.
- Kjer je vlažnost $\geq 90\%$ in temperatura $\geq 65^\circ\text{C}$.
- To zahteva namestitev za visoke stropne in 2/3-smerno pihanje za notranjo enoto.

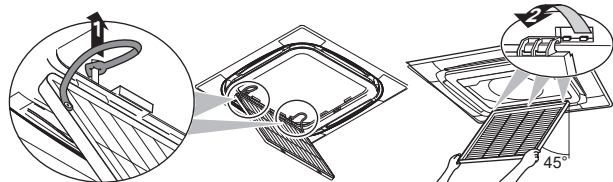
3.3 Da bi namestili predfilter

Odprite sesalno rešetko.

- 1 Počasi spustite sesalno rešetko, medtem ko navzdol pritiskate 2 gumba.

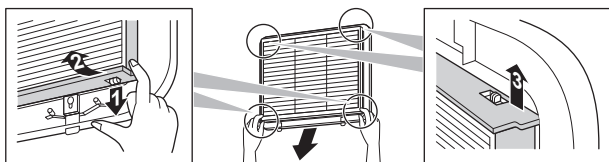


- 2 Sprostite jermen sesalne rešetke s kaveljčka (2 mesti). Odprite sesalno rešetko pod kotom 45°.



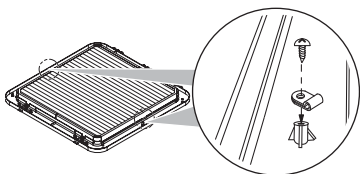
Odstranite originalni zračni filter izpod sesalne rešetke.

- 3 Povlecite konec originalnega zračnega filtra diagonalno navzdol, da ga odpnete s sesalne rešetke.
4 Dvignite zračni filter in odstranite originalni zračni filter s kaveljčka na sesalni rešetki.

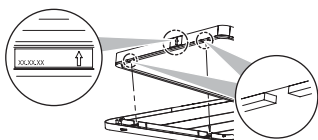


Pritrdite visokozmogljivi predfilter Daikin.

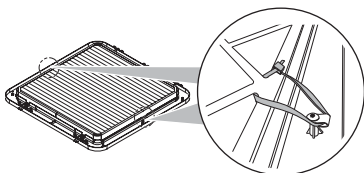
- 5 Pritrdite 2 sponki (dobavljeni s kompletom). Vijakov NE zategnite preveč, da sesalne rešetke ne bi poškodovali.



- 6 Namestite visokozmogljivi predfilter Daikin z indikatorjem zračnega pretoka na zelo zmogljivo na okvirju predfiltera. Usmerite v isto smer kakor zračni pretok.



- 7 Varno namestite visokozmogljivi predfilter Daikin in pritrdite s kablenskimi vezicami. Smer sponk mora ustrezati sliki.



- 8 Odrežite višek vezic.

Spet namestite sesalno rešetko.

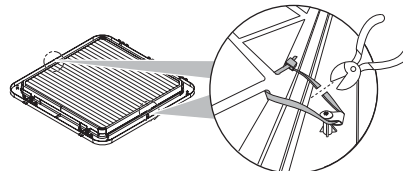
- 9 Izvedite 1. in 2. korak v nasprotnem vrstnem redu, da namestite sesalno rešetko. Glejte priročnik za nameščanje, dobavljen z notranjo enoto in okrasno ploščo.

Dokončajte nameščanje

- 10 Izvedite nastavitve sistema, glejte "4.1 Nastavitve sistema" [▶ 3].
11 Izvedite preizkus delovanja, glejte priročnik za nameščanje notranje enote.

Zamenjava visokozmogljivega predfiltera Daikin.

- 12 Odrežite in odstranite kablenske vezice ter odstranite visokozmogljivi predfilter Daikin.



- 13 Izvedite korake 6~8, da namestite novi filter.

4 Konfiguracija

4.1 Nastavitve sistema

Po namestitvi visokozmogljivega predfiltera Daikin izvedite naslednje nastavitve sistema:

- Nastavitev volumna zraka
- Nastavitev znaka za filter



INFORMACIJA

Naslednje nastavitve so v uporabi le, ko je v uporabi uporabniški vmesnik BRC1H52*. Ko uporabljate druge uporabniške vmesnike, glejte priročnik za montažo ali servisni priročnik tistih uporabniških vmesnikov.

Nastavitve: Nastavitev volumna zraka

Za skupino modelov (glejte "2-1 Skupina modela" [▶ 2])	Nastavitev ⁽¹⁾		
	M	SW	—
A	13 (23)	0	03
		1	02
B		0	02
		1	02
C		1	02
D		0	03

Nastavitve: Nastavitev znaka za filter

	Nastavitev ⁽¹⁾		
	M	SW	—
Vsi modeli	10 (20)	0	01

5 Odstranjevanje

Predpogoj: Preden odstranite predfilter, izključite notranjo enoto.

- 1 Medtem ko imate na sebi zaščitna očala, masko in rokavice, odprite sesalno rešetko in odstranite predfilter.
- 2 Položite predfilter v plastično vrečko in jo trdno zaprite.

⁽¹⁾ Nastavitve sistema so opredeljene, kot sledi:

- **M:** Številka načina – **Prva številka:** za skupino enot – **Številka med oklepaji:** za posamične enote
- **SW:** Nastavitev številka
- **—:** Številka vrednost

5 Odstranjevanje



INFORMACIJA

- Visokozmogljivega predfiltra Daikin NE MORETE osvežiti s pranjem.
 - Visokozmogljivi predfilter Daikin je mogoče uporabljati do 12 mesecev (2500 ur). Življenjska doba predfiltra je odvisna od razmer v prostoru. V zelo onesnaženih prostorih (dim, domače živali, zelo prometna okolica ...) je morda treba predfilter zamenjati pogosteje.
 - Ko boste zavrgli predfilter, sledite lokalnim pravilom za ločevanje odpadkov.
-

