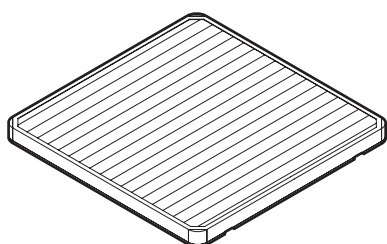




Руководство по монтажу

Высокоэффективный фильтр грубой очистки



BAF552AA160

Руководство по монтажу
Высокоэффективный фильтр грубой очистки

русский

Содержание

1	Информация о настоящем документе	2
2	Об этом комплекте	2
2.1	Компоненты.....	2
2.2	Совместимость.....	2
3	Монтаж	2
3.1	Приступая к установке.....	2
3.2	Требования к месту установки блока.....	3
3.3	Установка фильтра грубой очистки.....	3
4	Конфигурирование	3
4.1	Местные настройки.....	3
5	Утилизация	4

1 Информация о настоящем документе

Целевая аудитория

Уполномоченные установщики

Комплект документации

Настоящий документ является частью комплекта документации. В полный комплект входит следующее:

- **Общие правила техники безопасности:**
 - Меры предосторожности, с которыми необходимо ознакомиться, прежде чем приступать к монтажу
 - Печатный документ (в коробке с внутренним блоком)
- **Руководство по монтажу:**
 - Инструкции по монтажу
 - Печатный документ (в комплекте)

Прилагаемая документация в самой свежей редакции может размещаться на региональном веб-сайте Daikin или предоставляться дилером.

Сканируйте QR-код ниже, чтобы зайти на веб-сайт Daikin, где размещен полный комплект документации и подробная информация о вашем аппарате.



Язык оригинальной документации английский. Документация на любом другом языке является переводом.

2 Об этом комплекте



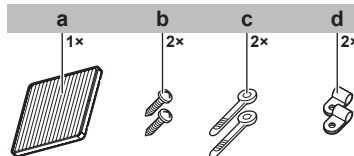
ОБРАТИТЕ ВНИМАНИЕ

- Прежде чем приступать к монтажу, внимательно ознакомьтесь с содержанием данного руководства и всех документов в комплекте документации (см. раздел «1 Информация о настоящем документе» [▶ 2]).
- Выполняя монтаж, пользуйтесь только теми деталями и узлами, которые входят в комплект дополнительного оборудования.
- После установки высокоэффективного фильтра грубой очистки Daikin объем подачи воздуха, производительность и шум работы внутреннего блока могут измениться.

- К замене допускается только высокоэффективный фильтр грубой очистки Daikin.
- Высокоэффективным фильтром грубой очистки Daikin НЕЛЬЗЯ пользоваться вместе с другими фильтрами, камерами, воздухозаборниками в сборе или комплектами герметизации воздуходува (двух- или трехстороннего).
- На необходимость заменить фильтр указывает значок с изображением фильтра на дисплее ПДУ.
- За указаниями по порядку установки или замены фильтра обращайтесь к своему продавцу оборудования.

2.1 Компоненты

Проверьте наличие нижеперечисленного в комплекте:



- a Высокоэффективный фильтр грубой очистки Daikin
- b Винт
- c Кабельная стяжка
- d Хомут

2.2 Совместимость

Высокоэффективный фильтр грубой очистки Daikin совместим со следующими внутренними блоками:

■ 2–1 Модельная группа

Группа А	Группа В	Группа С	Группа D
FCAG35~60	FCAG71	FCAG100~140	FXFQ125
FXFQ20~32	FCAHG71~140	FXFQ80+100	FXFA125
FXFA20~32	FXFQ40~63	FXFN50+112	FXFN71
	FXFA40~63	FXFA80+100	

Ознакомьтесь с этой таблицей, прежде чем переходить к разделу «4.1 Местные настройки» [▶ 3].

Полный список совместимых блоков см. в перечне дополнительного оборудования.

3 Монтаж

3.1 Приступая к установке

Прежде чем приступать к монтажу, проверьте «2.2 Совместимость» [▶ 2].

См. руководство по монтажу и эксплуатации внутреннего блока и декоративной панели.

3.2 Требования к месту установки блока

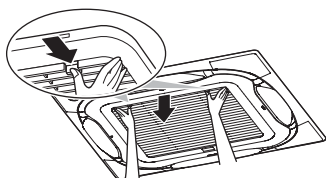
! НЕ допускается установка в перечисленных далее местах:

- В присутствии минеральных масел, масляных паров или брызг, например, на кухне.
- В присутствии газов, вызывающих коррозию, например, паров сернистых соединений.
- В местах, где влажность $\geq 90\%$, а температура $\geq 65^\circ\text{C}$.
- Там, где внутренний блок приходится устанавливать высоко под потолком с двух- или трехсторонним воздуходувом.

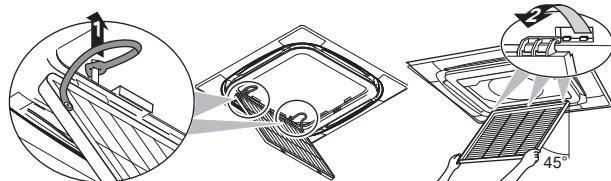
3.3 Установка фильтра грубой очистки

Откройте воздухозаборную решетку.

- 1 Медленно опустите воздухозаборную решетку, нажимая одновременно на обе головки.

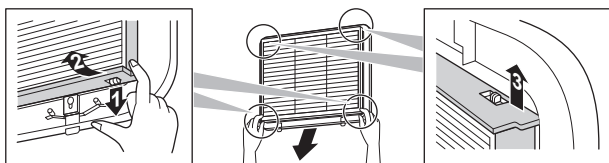


- 2 Снимите ремень воздухозаборной решетки с крючка (в 2 местах). Откройте воздухозаборную решетку под углом 45° .



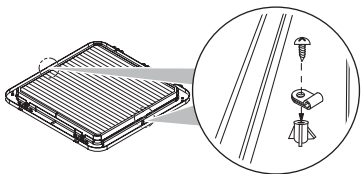
Снимите оригинальный воздушный фильтр с воздухозаборной решетки.

- 3 Потяните за конец оригинального воздушного фильтра по диагонали вниз, чтобы отсоединить фильтр от воздухозаборной решетки.
- 4 Приподняв оригинальный воздушный фильтр, снимите его с крючка воздухозаборной решетки.

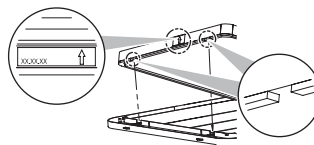


Подсоедините высокоэффективный фильтр грубой очистки Daikin.

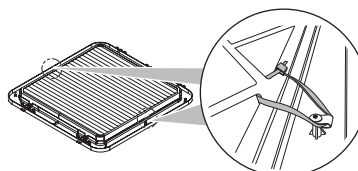
- 5 Подсоедините 2 хомута (в комплекте). НЕ перетягивайте винт во избежание повреждения воздухозаборной решетки.



- 6 Установите высокоэффективный фильтр грубой очистки Daikin на раму, следя за положением указателя воздухотока. Совместите указатель с направлением воздуходува.



- 7 Прочно установив высокоэффективный фильтр грубой очистки Daikin, закрепите его кабельными стяжками. Соблюдайте положение хомута, показанное на иллюстрации.



- 8 Срежьте излишки стяжек.

Установите воздухозаборную решетку на место.

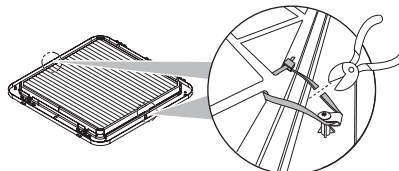
- 9 Чтобы установить воздухозаборную решетку на место, выполните действия 1 и 2 в обратном порядке. См. руководство по монтажу внутреннего блока и декоративной панели.

Завершите установку.

- 10 Задайте местную настройку (см. раздел «4.1 Местные настройки» [▶ 3]).
- 11 Выполните пробный запуск (см. руководство по монтажу внутреннего блока).

Замена высокоэффективного фильтра грубой очистки Daikin.

- 12 Срезав и сняв стяжки, снимите высокоэффективный фильтр грубой очистки Daikin.



- 13 Установите новый фильтр, выполнив действия 6~8.

4 Конфигурирование

4.1 Местные настройки

По завершении монтажа высокоэффективного фильтра грубой очистки Daikin задайте следующие местные настройки:

- объем воздуха
- обозначение фильтра



ИНФОРМАЦИЯ

Изложенный здесь порядок настройки относится только к пользовательскому интерфейсу BRC1H52*. Если используется любой другой пользовательский интерфейс, см. руководство по его установке.

5 Утилизация

Параметр: объем воздуха

Модельная группа (см. « 2-1 Модельная группа » [2])	Настройка ⁽¹⁾		
	M	SW	—
A	13 (23)	0	03
		1	02
B		0	02
		1	02
C		1	02
D		0	03

Параметр: обозначение фильтра

	Настройка ⁽¹⁾		
	M	SW	—
Все модели	10 (20)	0	01

5 Утилизация

Предварительные условия: Выключите внутренний блок, прежде чем снимать фильтр грубой очистки.

- 1 Пользуясь защитными очками, маской и перчатками, откройте воздухозаборную решетку и снимите фильтр грубой очистки.
- 2 Положите фильтр грубой очистки в пластиковый мешок и плотно его закройте.



ИНФОРМАЦИЯ

- Высокоэффективный фильтр грубой очистки Daikin НЕЛЬЗЯ восстановить путем промывки.
- Срок службы высокоэффективного фильтра грубой очистки Daikin достигает 12 месяцев (2500 часов). Срок службы фильтра грубой очистки зависит от условий в помещении. В сильно загрязненных помещениях (дымом, отходами жизнедеятельности домашних животных, интенсивным движением и пр.) фильтр грубой очистки приходится менять чаще.
- Утилизация фильтра грубой очистки производится в соответствии с местными правилами отдельного сбора мусора.

⁽¹⁾ Местные настройки задаются следующим образом:

- **M:** Номер режима – **Первый номер:** для сгруппированных блоков – **Номер в скобках:** для отдельных блоков
- **SW:** Номер настройки
- **—:** Номер значения

