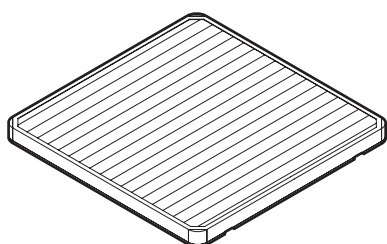




Manual de instalare

Filtru preliminar cu performanțe superioare



BAF552AA160

Manual de instalare
Filtru preliminar cu performanțe superioare

romană

Cuprins

| | | |
|----------|--|----------|
| 1 | Despre acest document | 2 |
| 2 | Despre set | 2 |
| 2.1 | Componente..... | 2 |
| 2.2 | Compatibilitate..... | 2 |
| 3 | Instalarea | 2 |
| 3.1 | Înainte de instalare..... | 2 |
| 3.2 | Cerințele locului de instalare pentru unitate..... | 2 |
| 3.3 | Pentru a instala filtrul preliminar..... | 3 |
| 4 | Configurare | 3 |
| 4.1 | Reglaj local..... | 3 |
| 5 | Dezafectarea | 3 |

1 Despre acest document

Publicul țintă

Instalatori autorizați

Setul de documentație

Acest document face parte dintr-un set de documentație. Setul complet este format din:

- **Măsuri generale de protecție:**
 - Instrucțiuni de tehnica securității care trebuie citite înainte de instalare
 - Format: hârtie (în cutia unității exterioare)
- **Manual de instalare:**
 - Instrucțiuni de instalare
 - Format: hârtie (furnizat în set)

Cele mai noi revizii ale documentației furnizate pot fi disponibile pe site-ul regional Daikin sau de la distribuitor.

Scanați codul QR de mai jos pentru a găsi setul complet de documentație și informații suplimentare despre produsul dvs. pe siteul web Daikin.



Documentația originală este scrisă în engleză. Toate celelalte limbi reprezintă traduceri.

2 Despre set



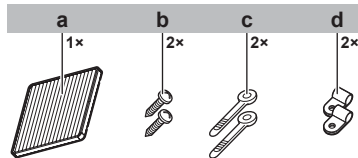
NOTIFICARE

- Înainte de instalare citiți cu atenție acest manual împreună cu toate documentele din setul de documentație, vezi "[1 Despre acest document](#)" [▶ 2].
- La instalare aveți grijă să utilizați numai componentele specificate livrate împreună cu setul opțional.
- Când este instalat filtrul preliminar cu performanțe superioare Daikin, volumul de aer, performanța și zgomotul de funcționare al unității interioare pot fi modificate.
- Poate fi înlocuit numai cu filtrul preliminar cu performanțe superioare Daikin.

- Filtrul preliminar cu performanțe superioare Daikin NU POATE fi utilizat cu alte filtre, camere, seturi de prize de aer proaspăt sau setul de elemente de etanșare pentru evacuarea aerului (pentru selectarea fluxului de aer pe 2 sau 3 căi).
- Înlocuiți filtrul când pe telecomandă este afișat semnul filtru.
- Contactați distribuitorul pentru instrucțiuni privind instalarea sau înlocuirea filtrului.

2.1 Componente

Aveți grijă să aveți incluse în set toate piesele următoare:



- a Filtru preliminar cu performanțe superioare Daikin
- b Șurub
- c Brățară autoblocantă
- d Brățară

2.2 Compatibilitate

Combinați filtrul preliminar cu performanțe superioare Daikin cu următoarele unități interioare:

■ 2-1 Grup de modele

| Grupa A | Grupa B | Grupa C | Grupa D |
|-----------|-------------|-------------|---------|
| FCAG35~60 | FCAG71 | FCAG100~140 | FXFQ125 |
| FXFQ20~32 | FCAHG71~140 | FXFQ80+100 | FXFA125 |
| FXFA20~32 | FXFQ40~63 | FXFN50+112 | FXFN71 |
| | FXFA40~63 | FXFA80+100 | |

Consultați acest tabel când efectuați "[4.1 Reglaj local](#)" [▶ 3].

Pentru o listă completă a unităților compatibile, consultați lista de opțiuni.

3 Instalarea

3.1 Înainte de instalare

Verificați "[2.2 Compatibilitate](#)" [▶ 2] înainte de instalare.

Consultați manualul de instalare și exploatare al unității interioare și al panoului decorativ.

3.2 Cerințele locului de instalare pentru unitate



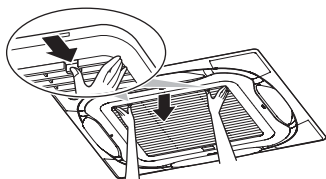
NU instalați în locuri:

- Cu ulei mineral sau saturate cu vapori sau cu picături fine de ulei, precum în bucătărie.
- Unde există gaze corosive, precum cele sulfuroase.
- Unde umiditatea este ≥90% și temperatura este ≥65°C.
- Aceasta necesită o setare de mod de tavan înalt și o setare a modului de suflare pe 2/3 căi a unității interioare.

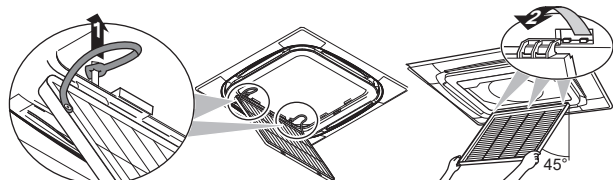
3.3 Pentru a instala filtrul preliminar

Deschideți grila aspirației.

- 1 Coborâți încet grila de aspirație apăsând în același timp cele două butoane.

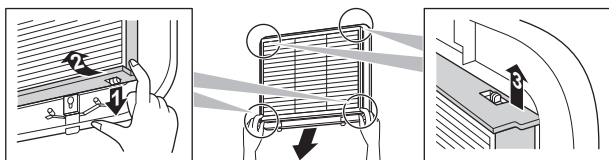


- 2 Eliberați cureaua grilei de aspirație din cârlig (2 locuri). Deschideți grila de aspirație la un unghi de 45°.



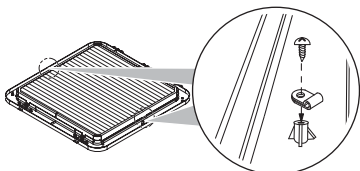
Scoateți filtrul de aer original de pe grila de aspirație.

- 3 Trageți în jos în diagonală capătul filtrului de aer original pentru a desprinde filtrul de aer de grila de aspirație.
- 4 Ridicați filtrul de aer și scoateți filtrul de aer original din cârligul de pe grila de aspirație.

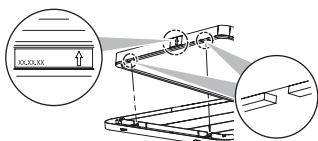


Fixați filtrul preliminar cu performanțe superioare Daikin.

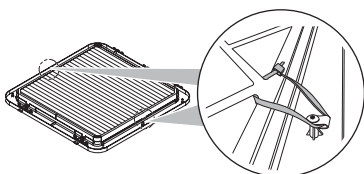
- 5 Prindeți 2 brățări (livrate cu setul). NU strângeți excesiv șurubul pentru a evita deteriorarea grilei de aspirație.



- 6 Poziționați filtrul preliminar cu performanțe superioare Daikin cu indicator de flux de aer pe cadrul filtrului preliminar cu performanțe superioare. Orientați în direcția fluxului de aer.



- 7 Instalați filtrul preliminar cu performanțe superioare Daikin în siguranță și fixați cu brățări autoblocante. Direcția brățării trebuie să se potrivească cu figura.



- 8 Tăiați excesul brățărilor autoblocante.

Reinstalați grila aspirației.

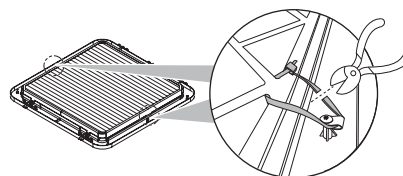
- 9 Efectuați pașii 1 și 2 în ordine inversă pentru a reinstala grila de aspirație. Consultați manualul de instalare furnizat împreună cu unitatea interioară și panoul decorativ.

Finalizați instalarea

- 10 Efectuați setarea locală, vezi "4.1 Reglaj local" [▶ 3].
- 11 Efectuați proba de funcționare, consultați manualul de instalare al unității interioare.

Înlocuirea filtrului preliminar cu performanțe superioare Daikin.

- 12 Tăiați și îndepărtați brățările autoblocante, și scoateți filtrul preliminar cu performanțe superioare Daikin.



- 13 Urmați pașii 6~8 pentru a instala un filtru nou.

4 Configurare

4.1 Reglaj local

După instalarea filtrului preliminar cu performanțe superioare Daikin efectuați următoarele setări locale:

- Setarea volumului de aer
- Setarea semnului filtru



INFORMAȚIE

Următoarele setări sunt aplicabile numai când utilizați interfața de utilizator BRC1H52*. Când se utilizează orice altă interfață de utilizator, consultați manualul de instalare sau manualul de service al interfeței utilizatorului.

Setare: Setarea volumului de aer

| Pentru grupul de modele (vezi "2-1 Grup de modele" [▶ 2]) | Setare ⁽¹⁾ | | |
|--|-----------------------|----|----|
| | M | SW | — |
| A | 13 (23) | 0 | 03 |
| | | 1 | 02 |
| B | | 0 | 02 |
| | | 1 | 02 |
| C | | 1 | 02 |
| D | | 0 | 03 |

Setare: Setarea semnului filtru

| | Setare ⁽¹⁾ | | |
|----------------|-----------------------|----|----|
| | M | SW | — |
| Toate modelele | 10 (20) | 0 | 01 |

5 Dezafectarea

Condiție prealabilă: Oprii unitatea interioară înainte de a scoate filtrul preliminar.

⁽¹⁾ Setările locale sunt definite după cum urmează:

- **M:** Număr de mod – **Primul număr:** pentru grup de unități – **Numărul între paranteze:** pentru unitate individuală
- **SW:** Număr setare
- **—:** Număr valoare

5 Dezafectarea

- 1 Purtând ochelari de protecție, mască și mănuși, deschideți grila de aspirație și scoateți filtru preliminar.
- 2 Puneți filtrul preliminar într-o pungă de material plastic și închideți etanș.



INFORMAȚIE

- Filtrul preliminar cu performanțe superioare Daikin NU POATE fi regenerat prin spălare.
- Filtrul preliminar cu performanțe superioare Daikin poate fi utilizat până la 12 luni (2500 h). Durata de viață a filtrului preliminar poate varia în funcție de condițiile din încăperea. În încăperile cu mulți poluanți (fum, animale de companie, zone cu trafic intens...), filtrul preliminar poate necesita schimbări mai frecvente.
- Când dezafecțați filtrul preliminar, respectați reglementările locale privind separarea deșeurilor.

