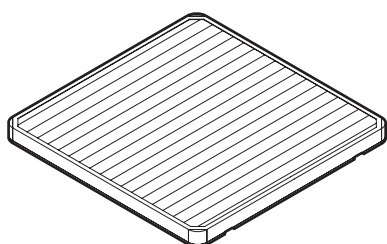




# Uzstādīšanas rokasgrāmata

## Augstas efektivitātes priekšfiltrs



**BAF552AA160**

Uzstādīšanas rokasgrāmata  
Augstas efektivitātes priekšfiltrs

**Latviski**

## Saturs

<b>1</b>	<b>Par šo dokumentu</b>	<b>2</b>
<b>2</b>	<b>Par komplektu</b>	<b>2</b>
2.1	Komponenti .....	2
2.2	Saderība .....	2
<b>3</b>	<b>Uzstādīšana</b>	<b>2</b>
3.1	Pirms uzstādīšanas .....	2
3.2	Prasības bloka uzstādīšanas vietai .....	2
3.3	Priekšfiltra uzstādīšana .....	2
<b>4</b>	<b>Konfigurācija</b>	<b>3</b>
4.1	Lauka iestatījums .....	3
<b>5</b>	<b>Utilizācija</b>	<b>3</b>

## 1 Par šo dokumentu

### Mērķauditorija

Pilnvaroti uzstādītāji

### Dokumentācijas komplekts

Šis dokuments ir daļa no dokumentācijas komplekta. Pilns komplekts sastāv no tālāk norādītajiem dokumentiem.

#### • Vispārējie drošības noteikumi:

- Izlasiet šos drošības noteikumus pirms uzstādīšanas
- Formāts: uz papīra (iekšējā bloka iepakojumā)

#### • Uzstādīšanas rokasgrāmata:

- Uzstādīšanas instrukcija
- Formāts: uz papīra (komplektā)

Komplektā iekļautās dokumentācijas jaunākās pārskatītās versijas var būt pieejamas reģionālajā Daikin tīmekļa vietnē vai no jūsu izplatītāja.

Skenējiet tālāk norādīto QR kodu, lai vietnē Daikin atrastu pilnu dokumentācijas komplektu un plašāku informāciju par savu produktu.



Oriģinālā dokumentācija ir rakstīta angļu valodā. Pārējās valodās ir oriģinālo dokumentu tulkojumi.

## 2 Par komplektu

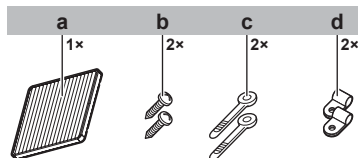
### ! PIEZĪME

- Pirms uzstādīšanas vērīgi izlasiet šo rokasgrāmatu kopā ar visiem komplekta dokumentiem, skatiet "[1 Par šo dokumentu](#)" [▶ 2].
- Veicot uzstādīšanu, noteikti izmantojiet tikai norādītos komponentus, kas piegādāti izvēles daļu komplektā.
- Kad ir uzstādīts Daikin augstas efektivitātes priekšfiltrs, iekštelpu bloka gaisa apjoms, veiktspēja un darbības skaņa var mainīties.
- Nomainīai ir atļauts izmantot tikai Daikin augstas efektivitātes priekšfiltru.

- Daikin augstas efektivitātes priekšfiltru NEDRĪKST izmantot kopā ar citiem filtriem, kamerām, gaisa ieplūdes komplektiem vai gaisa izplūdes blīvējuma elementu komplektu (izvēloties gaisa pūšanu 2 vai 3 virzienos).
- Nomainiet filtru, kad uz tālvadības pults parādās filtra ikona.
- Vērsieties pie izplatītāja, lai saņemtu norādījumus par filtra uzstādīšanu vai nomainīšanu.

## 2.1 Komponenti

Pārliecinieties, ka komplektā ir piegādātas visas tālāk minētās daļas:



- a Daikin Augstas efektivitātes priekšfiltrs
- b Skrūve
- c Savilcējs
- d Skava

## 2.2 Saderība

Kombinējiet Daikin augstas efektivitātes priekšfiltru ar šādiem iekšējiem blokiem:

☰ 2-1 Modeļu grupa

A grupa	B grupa	C grupa	D grupa
FCAG35~60	FCAG71	FCAG100~140	FXFQ125
FXFQ20~32	FCAHG71~140	FXFQ80+100	FXFA125
FXFA20~32	FXFQ40~63	FXFN50+112	FXFN71
	FXFA40~63	FXFA80+100	

Skatiet šo tabulu, kad veicat "[4.1 Lauka iestatījums](#)" [▶ 3].

Pilnu saderīgo bloku sarakstu skatiet opciju sarakstā.

## 3 Uzstādīšana

### 3.1 Pirms uzstādīšanas

Pirms uzstādīšanas pārbaudiet "[2.2 Saderība](#)" [▶ 2].

Skatiet iekšējā bloka un dekoratīvā paneļa uzstādīšanas un lietošanas rokasgrāmatu.

### 3.2 Prasības bloka uzstādīšanas vietai

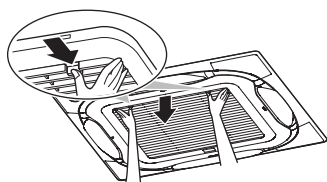
#### ! NEDRĪKST uzstādīt šādās vietās:

- Vietās, kur ir minerāleļļa, eļļas tvaiki vai aerosoli, piemēram, virtuvē.
- Vietās, kur gaisā ir kodīgas gāzes, piemēram, sēra savienojumi.
- Vietās, kur mitrums ir  $\geq 90\%$  un temperatūra ir  $\geq 65^\circ\text{C}$ .
- Tam nepieciešams iekštelpu bloka augsto griestu režīma iestatījums un 2/3 pūšanas virzienu režīma iestatījums.

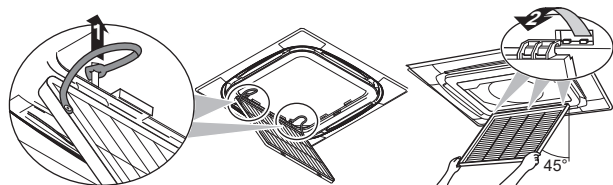
### 3.3 Priekšfiltra uzstādīšana

Atveriet iesūkšanas atveres režģi.

- 1 Lēnām nolaidiet iesūkšanas atveres režģi, nospiežot abas pogas vienlaikus.

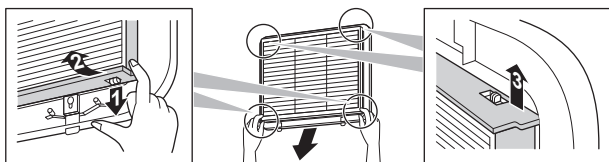


- 2 Atbrīvojiet iesūkšanas atveres režģa saiti no āķa (2 vietās). Atveriet iesūkšanas atveres režģi 45° leņķī.



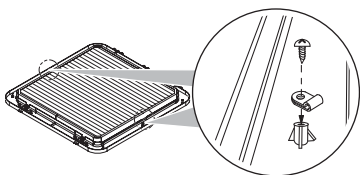
### Noņemiet no iesūkšanas atveres režģa sākotnējo gaisa filtru.

- 3 Pavelciet sākotnējā gaisa filtra galu pa diagonāli uz leju, lai atdalītu gaisa filtru no iesūkšanas atveres režģa.  
4 Paceliet gaisa filtru un noņemiet sākotnējo gaisa filtru no āķa pie iesūkšanas atveres režģa.

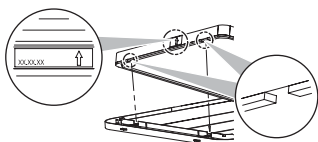


### Piestipriniet Daikin augstas efektivitātes priekšfiltru.

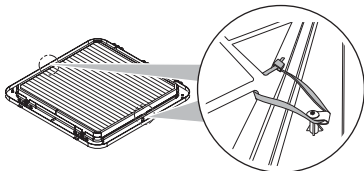
- 5 Piestipriniet 2 skavas (piegādātas komplektā). **NEDRĪKST** pārāk stingri pievilkt skrūvi, lai nesabojātu iesūkšanas atveres režģi.



- 6 Novietojiet Daikin augstas efektivitātes priekšfiltru ar gaisa plūsmas indikatoru uz augstas efektivitātes priekšfiltra rāmja. Uzstādiet tajā pašā gaisa plūsmas virzienā.



- 7 Stingri ievietojiet Daikin augstas efektivitātes priekšfiltru un piestipriniet ar savilcējiem. Skavas virzienam jābūt tādām pašām, kāds parādīts attēlā.



- 8 Nogrieziet liekos savilcējus.

### Uzstādiet atpakaļ iesūkšanas atveres režģi.

- 9 Veiciet 1. un 2. darbību apgrieztā secībā, lai uzstādītu atpakaļ iesūkšanas atveres režģi. Skatiet iekšējā bloka un dekoratīvā paneļa lietošanas rokasgrāmatu.

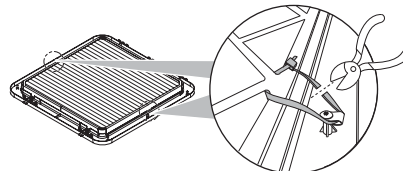
### Pabeidziet uzstādīšanu

- 10 Konfigurējiet lauka iestatījumus, skatiet "4.1 Lauka iestatījums" [▶ 3].

- 11 Veiciet darbības pārbaudi, skatiet iekšējā bloka uzstādīšanas rokasgrāmatu.

### Daikin augstas efektivitātes priekšfiltra nomainīšana.

- 12 Pārgrieziet un noņemiet savilcējus, noņemiet Daikin augstas efektivitātes priekšfiltru.



- 13 Veiciet 6. -8. darbības, lai uzstādītu jaunu filtru.

## 4 Konfigurācija

### 4.1 Lauka iestatījums

Pēc Daikin augstas efektivitātes priekšfiltra uzstādīšanas konfigurējiet šādus lauka iestatījumus:

- Gaisa apjoma iestatījums
- Filtra ikonas iestatījums



#### INFORMĀCIJA

Šis iestatījums ir piemērojams tikai tad, ja izmantojat BRC1H52\*lietotāja saskarnes ierīci. Ja izmantojat jebkuru citu lietotāja saskarnes ierīci, tad sk. attiecīgās lietotāja saskarnes ierīces uzstādīšanas vai apkopes instrukciju.

#### Iestatījums: Gaisa apjoma iestatījums

Modeļu grupai (skatiet "2-1 Modeļu grupa" [▶ 2])	Iestatījums <sup>(1)</sup>		
	M	SW	—
A	13 (23)	0	03
		1	02
B		0	02
		1	02
C		1	02
D		0	03

#### Iestatījums: Filtra ikonas iestatījums

Visi modeļi	Iestatījums <sup>(1)</sup>		
	M	SW	—
	10 (20)	0	01

## 5 Utilizācija

**Priekšnosacījums:** Pirms priekšfiltra noņemšanas izslēdziet iekšējo bloku.

- 1 Uzlieciet aizsargbrilles, uzvelciet masku un cimdus, atveriet iesūkšanas atveres režģi un noņemiet priekšfiltru.
- 2 Ievietojiet priekšfiltru plastmasas maisiņā un to cieši noslēdziet.

<sup>(1)</sup> Ārējos iestatījumus definē šādi:

- **M:** Režīma numurs – **Pirmais numurs:** bloku grupai – **Numurs iekavās:** atsevišķam blokam
- **SW:** Iestatījuma numurs
- **—:** Vērtības numurs



