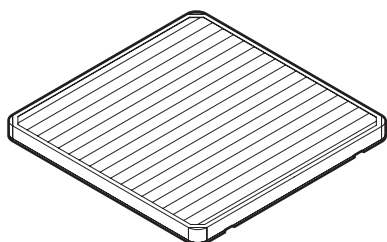




# Manuale d'installazione

## Prefiltro a prestazioni elevate



**BAF552AA160**

Manuale d'installazione  
Prefiltro a prestazioni elevate

**Italiano**

## Sommario

<b>1</b>	<b>Informazioni su questo documento</b>	<b>2</b>
<b>2</b>	<b>Informazioni sul kit</b>	<b>2</b>
2.1	Componenti.....	2
2.2	Compatibilità.....	2
<b>3</b>	<b>Installazione</b>	<b>2</b>
3.1	Prima dell'installazione.....	2
3.2	Requisiti per il luogo d'installazione dell'unità.....	2
3.3	Per installare il prefiltro.....	3
<b>4</b>	<b>Configurazione</b>	<b>3</b>
4.1	Impostazione in loco.....	3
<b>5</b>	<b>Smaltimento</b>	<b>4</b>

## 1 Informazioni su questo documento

### Destinatari

Installatori autorizzati

### Serie di documenti

Questo documento fa parte di una serie di documenti. La serie completa è composta da:

- **Precauzioni generali per la sicurezza:**
  - Istruzioni per la sicurezza da leggere prima dell'installazione
  - Formato: cartaceo (nella confezione dell'unità interna)
- **Manuale d'installazione:**
  - Istruzioni di installazione
  - Formato: cartaceo (fornito nel kit)

Le ultime revisioni della documentazione fornita potrebbero essere disponibili sul sito web regionale Daikin o presso il proprio rivenditore.

Leggere il codice QR in basso per consultare la documentazione completa e ottenere maggiori informazioni sul prodotto dal sito web di Daikin.



La documentazione originale è scritta in inglese. La documentazione in tutte le altre lingue è una traduzione.

## 2 Informazioni sul kit

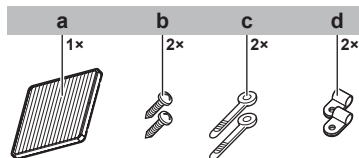
### AVVISO

- Leggere attentamente questo manuale prima dell'installazione, insieme a tutti i documenti che compongono la documentazione; vedere ["1 Informazioni su questo documento"](#) [▶ 2].
- Durante l'installazione assicurarsi di utilizzare solo i componenti specificati, forniti con il kit opzionale.
- L'installazione del prefiltro a prestazioni elevate Daikin potrebbe causare cambiamenti del volume dell'aria, delle prestazioni e del rumore di funzionamento dell'unità interna.
- Per la sostituzione è possibile utilizzare unicamente il prefiltro a prestazioni elevate Daikin.

- Il prefiltro a prestazioni elevate Daikin NON può essere utilizzato con altri filtri, camere, kit di aspirazione dell'aria esterna o kit di tenuta dell'uscita di scarico dell'aria (per la selezione del soffio d'aria a 2 o 3 vie).
- Sostituire il filtro quando sul sistema di comando a distanza compare l'apposito indicatore.
- Rivolgersi al rivenditore per le istruzioni relative all'installazione o alla sostituzione del filtro.

### 2.1 Componenti

Accertarsi che il kit contenga tutti i seguenti componenti:



- a Prefiltro a prestazioni elevate Daikin
- b Vite
- c Fascetta
- d Morsetto

### 2.2 Compatibilità

Utilizzare il prefiltro a prestazioni elevate Daikin con le seguenti unità interne:

■ 2-1 Gruppo di modelli

Gruppo A	Gruppo B	Gruppo C	Gruppo D
FCAG35~60	FCAG71	FCAG100~140	FXFQ125
FXFQ20~32	FCAHG71~140	FXFQ80+100	FXFA125
FXFA20~32	FXFQ40~63	FXFN50+112	FXFN71
	FXFA40~63	FXFA80+100	

Per l'esecuzione delle ["4.1 Impostazione in loco"](#) [▶ 3], fare riferimento a questa tabella.

Per un elenco completo delle unità compatibili, consultare l'elenco delle opzioni.

## 3 Installazione

### 3.1 Prima dell'installazione

Controllare la ["2.2 Compatibilità"](#) [▶ 2] prima dell'installazione.

Consultare il manuale d'installazione e d'uso dell'unità interna e del pannello decorativo.

### 3.2 Requisiti per il luogo d'installazione dell'unità

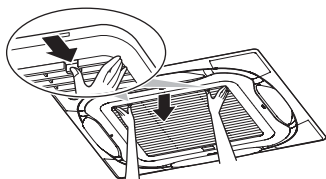
#### NON installare nei luoghi indicati di seguito:

- Luoghi in cui sono presenti olio minerale, vapori d'olio o aerosol, ad esempio le cucine.
- Luoghi in cui sono presenti gas corrosivi, ad esempio gas sulfurei.
- Luoghi in cui l'umidità è  $\geq 90\%$  e la temperatura è  $\geq 65^\circ\text{C}$ .
- Luoghi che richiedono l'impostazione della modalità per soffitti alti e l'impostazione della modalità di soffio a 2/3 vie dell'unità interna.

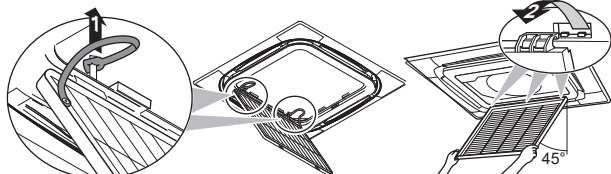
### 3.3 Per installare il prefiltro

#### Aprire la griglia di aspirazione.

- 1 Abbassare lentamente la griglia di aspirazione mentre tengono premute le due manopole.

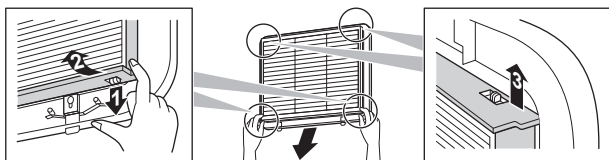


- 2 Staccare la fascetta della griglia di aspirazione dal gancio (2 posizioni). Aprire la griglia di aspirazione a un angolo di 45°.



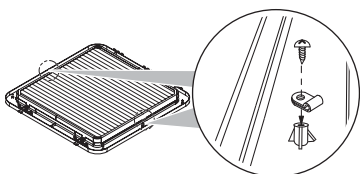
#### Rimuovere il filtro dell'aria originale dalla griglia di aspirazione.

- 3 Tirare in diagonale verso il basso l'estremità del filtro dell'aria originale per sganciarlo dalla griglia di aspirazione.
- 4 Sollevare il filtro dell'aria e rimuovere il filtro dell'aria originale dal gancio sulla griglia di aspirazione.

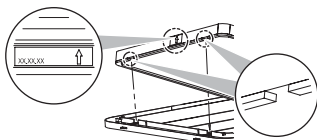


#### Installare il prefiltro a prestazioni elevate Daikin.

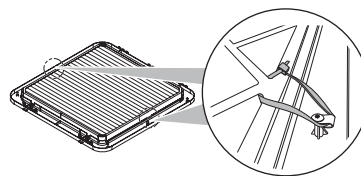
- 5 Installare i 2 dispositivi di fissaggio (forniti con il kit). NON stringere eccessivamente la vite onde evitare di danneggiare la griglia di aspirazione.



- 6 Posizionare il prefiltro a prestazioni elevate Daikin con l'indicatore del flusso dell'aria sul telaio del prefiltro a prestazioni elevate. Puntarlo nella stessa direzione del flusso dell'aria.



- 7 Installare saldamente il prefiltro a prestazioni elevate Daikin e fissarlo con le fascette. La direzione del dispositivo di fissaggio dovrebbe corrispondere a quella mostrata in figura.



- 8 Tagliare la parte in eccesso delle fascette.

#### Rimontare la griglia di aspirazione.

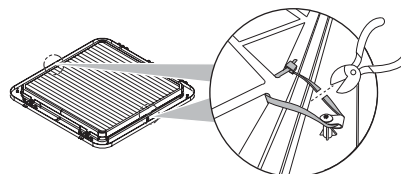
- 9 Eseguire i passaggi 1 e 2 in ordine inverso per rimontare la griglia di aspirazione. Consultare il manuale d'installazione fornito con l'unità interna e il pannello decorativo.

#### Completare l'installazione

- 10 Configurare le impostazioni in loco; vedere "4.1 Impostazione in loco" [▶ 3].
- 11 Eseguire la prova di funzionamento; consultare il manuale d'installazione dell'unità interna.

#### Sostituzione del prefiltro a prestazioni elevate Daikin.

- 12 Tagliare e rimuovere le fascette, quindi rimuovere il prefiltro a prestazioni elevate Daikin.



- 13 Seguire i passaggi 6~8 per installare il nuovo filtro.

## 4 Configurazione

### 4.1 Impostazione in loco

Dopo l'installazione del prefiltro a prestazioni elevate Daikin, configurare le seguenti Impostazioni in loco:

- Impostazione del volume dell'aria
- Impostazione dell'indicatore del filtro

#### **i** INFORMAZIONE

Le impostazioni seguenti sono configurabili solo quando si utilizza l'interfaccia utente BRC1H52\*. Se si utilizza un'altra interfaccia utente, consultare il manuale di installazione o manutenzione dell'interfaccia utente.

#### Impostazione: Impostazione del volume dell'aria

Per i gruppi di modelli (vedere "2-1 Gruppo di modelli" [▶ 2])	Impostazione <sup>(1)</sup>		
	M	SW	—
A	13 (23)	0	03
		1	02
B		0	02
		1	02
C		1	02
D		0	03

<sup>(1)</sup> Le impostazioni in loco sono definite come segue:

- **M**: Numero di modalità – **Primo numero**: per gruppi di unità – **Numero tra parentesi**: per la singola unità
- **SW**: Numero impostazione
- **—**: Numero del valore

## 5 Smaltimento

---

Impostazione: Impostazione dell'indicatore del filtro

	Impostazione <sup>(1)</sup>		
	M	SW	—
Tutti i modelli	10 (20)	0	01

## 5 Smaltimento

**Prerequisito:** Spegnerne l'unità interna prima di rimuovere il prefiltro.

- 1 Indossare occhiali di protezione, maschera e guanti, quindi aprire la griglia di aspirazione e rimuovere il prefiltro.
- 2 Inserire il prefiltro nel sacchetto di plastica e chiuderlo bene.



### INFORMAZIONE

- Il prefiltro a prestazioni elevate Daikin NON può essere rigenerato lavandolo.
- Il prefiltro a prestazioni elevate Daikin può essere utilizzato per un massimo di 12 mesi (2500 ore). La durata del prefiltro può variare in base alle condizioni ambientali. Nei locali in cui sono presenti molti agenti inquinanti (fumo, animali domestici, zone trafficate e così via), il prefiltro potrebbe dover essere sostituito con una frequenza superiore.
- Per lo smaltimento del prefiltro, attenersi ai regolamenti locali in materia di raccolta differenziata.

---

<sup>(1)</sup> Le impostazioni in loco sono definite come segue:

- **M:** Numero di modalità – **Primo numero:** per gruppi di unità – **Numero tra parentesi:** per la singola unità
- **SW:** Numero impostazione
- **—:** Numero del valore

