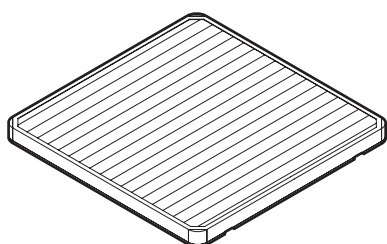




Szerelési kézikönyv

Nagy teljesítményű előszűrő



BAF552AA160

Szerelési kézikönyv
Nagy teljesítményű előszűrő

magyar

Tartalomjegyzék

| | | |
|----------|--|----------|
| 1 | A dokumentum bemutatása | 2 |
| 2 | A készlet ismertetése | 2 |
| 2.1 | Alkatrészek | 2 |
| 2.2 | Kompatibilitás | 2 |
| 3 | Felszerelés | 2 |
| 3.1 | A felszerelés előtt | 2 |
| 3.2 | Az egység felszerelési helyére vonatkozó követelmények | 2 |
| 3.3 | Az előszűrő beszereléséhez | 2 |
| 4 | Konfigurálás | 3 |
| 4.1 | Helyszíni beállítás | 3 |
| 5 | Hulladékkezelés | 3 |

1 A dokumentum bemutatása

Célközönség

Képesített szerelők

Dokumentációkészlet

Ez a dokumentum egy dokumentációkészlet része. A teljes dokumentációkészlet a következőkből áll:

- **Általános biztonsági előírások:**
 - Biztonsági utasítások, melyeket üzembe helyezés előtt el kell olvasni
 - Formátum: papír (a beltéri egység dobozában)
- **Szerelési kézikönyv:**
 - Szerelési utasítások
 - Formátum: papír (a készlethez mellékelve)

A mellékelt dokumentáció legújabb kiadásai a helyi Daikin weboldaltól vagy a forgalmazótól szerezhetők be.

Olvassa be az alábbi QR-kódot a teljes dokumentáció, valamint a Daikin weboldalon található információ lehívásáért.



Az eredeti dokumentum angol nyelven íródott. A más nyelvű kiadások ennek fordításai.

2 A készlet ismertetése



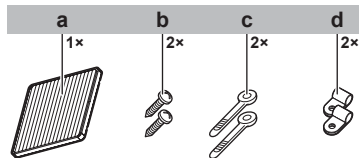
MEGJEGYZÉS

- Beszerelés előtt olvassa el figyelmesen ezt a kézikönyvet, valamint a dokumentációban szereplő összes dokumentumot, lásd **"1 A dokumentum bemutatása"** [▶ 2].
 - Ügyeljen rá, hogy csak az opcionális készlettel szállított, megadott alkatrészeket szabad használni a beszerelésnél.
-
- A Daikin nagy teljesítményű előszűrő beszerelése után a beltéri egység levegőszállítási mennyisége, teljesítménye és a működési zaja megváltozhat.
 - Kizárólag Daikin nagy teljesítményű előszűrő használható cserealkatrészként.

- A Daikin nagy teljesítményű előszűrő NEM használható együtt más szűrőkkel, kamrákkal, frisslevegő-bemeneti készlettel vagy a levegőkimenet záróelemével (2- vagy 3-utas levegőfúváshoz).
- Cserélje ki a szűrőt, ha megjelenik a szűrőjel a távirányítón.
- A szűrőberendezés cseréjéhez kérjen tanácsot a berendezést üzembe helyező forgalmazótól.

2.1 Alkatrészek

Ellenőrizze, hogy a készletben megtalálhatók az alábbi tartozékok:



- a Daikin Nagy teljesítményű előszűrő
- b Csavar
- c Műanyagbilincs
- d Bilincs

2.2 Kompatibilitás

A Daikin nagy teljesítményű előszűrő az alábbi beltéri egységekkel használható:

■ 2-1 Típuscsoport

| A csoport | B csoport | C csoport | D csoport |
|-----------|-------------|-------------|-----------|
| FCAG35~60 | FCAG71 | FCAG100~140 | FXFQ125 |
| FXFQ20~32 | FCAHG71~140 | FXFQ80+100 | FXFA125 |
| FXFA20~32 | FXFQ40~63 | FXFN50+112 | FXFN71 |
| | FXFA40~63 | FXFA80+100 | |

"4.1 Helyszíni beállítás" [▶ 3] elvégzéséhez lásd a táblázatot.

A kompatibilis egységek teljes listáját az opciók listájában találja.

3 Felszerelés

3.1 A felszerelés előtt

A **"2.2 Kompatibilitás"** [▶ 2] ellenőrzése szükséges a beszerelés előtt.

Lásd a beltéri egységhez és a díszítőpanelhez adott szerelési és üzemelési kézikönyvet.

3.2 Az egység felszerelési helyére vonatkozó követelmények



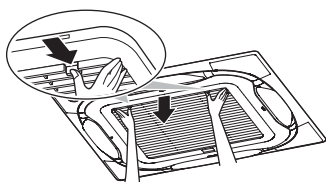
NE szerelje fel az egységet:

- Ásványolajos környezetben, vagy ahol tömény olajpermet vagy olajos gőz van jelen, pl. konyhákban.
- Ahol korrozív gázok, pl. kéngázok vannak.
- Ahol páratartalom $\geq 90\%$ és a hőmérséklet $\geq 65^\circ\text{C}$.
- Ez szükséges a nagy belmagasság beállításához és a 2/3 utas levegőfúvás mód beállításához a beltéri egységen.

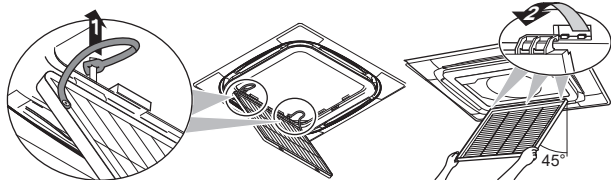
3.3 Az előszűrő beszereléséhez

Nyissa ki a szívórácsot.

- 1 Lassan engedje le a szívórácsot, miközben a két gombot lenyomva tartja.

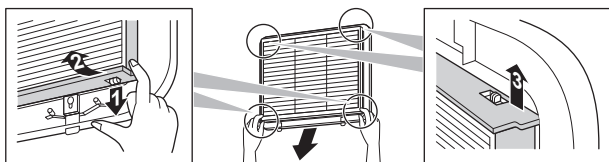


- 2 Akassza le a szívórács zsinórját a kampóról (2 helyen). Nyissa ki a szívórácsot 45°-ra.



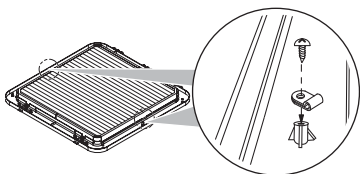
Távolítsa el az eredeti levegőszűrőt a szívórácsról.

- 3 Ferdén húzza le az eredeti levegőszűrő végét, hogy kiakassza a levegőszűrőt a szívórácsról.
4 Emelje fel a levegőszűrőt, és távolítsa el az eredeti levegőszűrőt a szívórács horgáról.

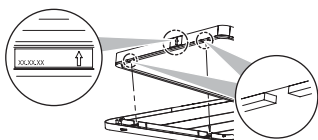


Rögzítse a Daikin nagy teljesítményű előszűrőt.

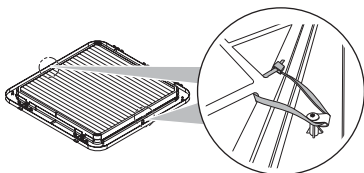
- 5 Rögzítse a 2 sarut (a készlethez mellékelve). NE húzza túl a csavart, mert az károsíthatná a szívórácsot.



- 6 Illessze be a Daikin nagy teljesítményű előszűrőt a bejelölt légáramlási iránynak megfelelően a nagy teljesítményű előszűrő keretére. Azonos légáramlási irányba kell mutatnia.



- 7 Szerelje be stabilan a Daikin nagy teljesítményű előszűrőt és rögzítse gyorskötözőkkel. A sarunak az ábrán látható módon látható irányba kell mutatni.



- 8 Vágja le a gyorsrögzítő túllógó részét.

Szerelje vissza a szívórácsot.

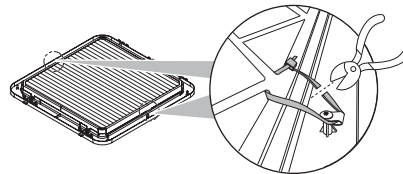
- 9 Végezze el 1. és 2. lépést fordított sorrendben a szívórács visszaszereléséhez. Lásd a beltéri egységhez és a díszítőpanelhez adott szerelési kézikönyvet.

A felszerelésének befejezése

- 10 Végezze el a helyszíni beállításokat, lásd: "4.1 Helyszíni beállítás" [▶ 3].
11 Végezze el a próbaüzemelését, lásd a beltéri egységhez mellékelt szerelési kézikönyvben.

A Daikin nagy teljesítményű előszűrő cseréje.

- 12 Vágja el és távolítsa el a gyorskötözőket, majd vegye ki a Daikin nagy teljesítményű előszűrőt.



- 13 Végezze el a 6~8. lépést az új szűrő beszereléséhez.

4 Konfigurálás

4.1 Helyszíni beállítás

A Daikin nagy teljesítményű előszűrő beszerelése után az alábbi helyszíni beállításokat kell elvégezni:

- Levegőmennyiség-beállítás
- Szűrőjel beállítása



INFORMÁCIÓ

Ez a beállítás kizárólag BRC1H52* kezelőfelületen elérhető. Egyéb kezelőfelület használata esetén olvassa el a kezelőfelület szerelési kézikönyvét.

Beállítás: Levegőmennyiség-beállítás

| Típuscsoportok (lásd "2-1 Típuscsoport" [▶ 2]) | Beállítás ⁽¹⁾ | | |
|--|--------------------------|----|----|
| | M | SW | — |
| A | 13 (23) | 0 | 03 |
| | | 1 | 02 |
| B | | 0 | 02 |
| | | 1 | 02 |
| C | | 1 | 02 |
| D | | 0 | 03 |

Beállítás: Szűrőjel beállítása

| | Beállítás ⁽¹⁾ | | |
|---------------|--------------------------|----|----|
| | M | SW | — |
| Minden modell | 10 (20) | 0 | 01 |

5 Hulladékkezelés

Előfeltétel: Az előszűrő eltávolítása előtt kapcsolja ki a beltéri egységet.

- A szívórács felnyitásakor és az előszűrő eltávolítása közben viseljen védőszemüveget, maszkot és kesztyűt.
- Az előszűrőt tegye műanyag zsákba és szorosan zárja le.

⁽¹⁾ A helyszíni beállítások az alábbiak:

- M:** Üzem mód száma – **Első szám:** az egységek csoportjához – **Zárójelben lévő szám:** ez egyes egységekhez
- SW:** Beállítási szám
- :** Értékszám



INFORMÁCIÓ

- A Daikin nagy teljesítményű előszűrőt NEM lehet mosással tisztítani.
- A Daikin nagy teljesítményű előszűrőt legfeljebb 12 hónapig (2500 h) lehet használni. Az előszűrő élettartamát a helyiségben uralkodó körülmények befolyásolhatják. Erősen szennyezett (füst, háziállatok, nagyforgalmú utask. ...) helyiségekben az előszűrőt gyakrabban kell cserélni.
- Az előszűrő hulladékba helyezésénél tartsa be a helyi hulladékkezelési szabályozásokat.

