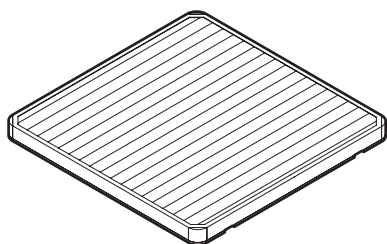




Asennusopas

Tehokas esisuodatin



BAF552AA160

Asennusopas
Tehokas esisuodatin

Suomi

Sisällysluettelo

1	Tietoa tästä asiakirjasta	2
2	Tietoja sarjasta	2
2.1	Komponentit	2
2.2	Yhteensopivuus	2
3	Asennus	2
3.1	Ennen asennusta	2
3.2	Yksikön asennuspaikan vaatimukset	2
3.3	Esisuodattimen asentaminen	2
4	Määritys	3
4.1	Kenttäasetus	3
5	Hävittäminen	3

1 Tietoa tästä asiakirjasta

Kohdeyleisö

Valtuutetut asentajat

Asiakirjasarja

Tämä asiakirja on osa asiakirjasarjaa. Asiakirjasarjaan kuuluvat:

- **Yleiset varoitimet:**
 - Turvallisuusohjeita, jotka on luettava ennen asennusta
 - Muoto: paperi (sisäyksikön pakkauksessa)
- **Asennusopas:**
 - Asennusohjeet
 - Muoto: Paperi (toimitetaan sarjan mukana)

Toimitettujen asiakirjojen uusimmat versiot voivat olla saatavana alueelliselta Daikin-sivustolta tai jälleenmyyjältä.

Skannaa alla oleva QR-koodi, kun haluat saada koko asiakirjasarjan ja lisätietoja tuotteestasi Daikin-sivustolla.



Alkuperäinen asiakirja on laadittu englanniksi. Kaikki muut kielet ovat käännöksiä.

2 Tietoja sarjasta

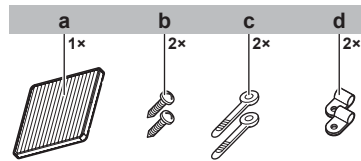
! HUOMIO

- Lue ennen asennusta tämä opas ja kaikki asiakirjasarjan asiakirjat huolellisesti, katso "[1 Tietoa tästä asiakirjasta](#)" [► 2].
- Käytä asennukseen vain lisävarustesarjan mukana toimitettuja komponentteja.
- Kun tehokas Daikin-esisuodatin asennetaan, sisäyksikön ilmamäärä, teho ja käyntiääni saattavat muuttua.
- Vaihtoon saa käyttää vain tehokasta Daikin-esisuodatinta.
- Tehokasta Daikin-esisuodatinta ei saa käyttää muiden suodattimien, kammiodien, raikkaan ilman imulaitteiden tai ilmanpoistoaukon tiivistyskappalesarjan (2- tai 3-suuntaisen ilmanpuhalluksen valintaa varten) kanssa.
- Vaihda suodatin, kun suodatinsymboli näkyy kaukosäätimessä.

- Kysy jälleenmyyjältä suodattimen asentamista tai vaihtamista koskevia ohjeita.

2.1 Komponentit

Varmista, että kaikki seuraavat osat ovat mukana sarjassa:



- a Tehokas Daikin-esisuodatin
- b Ruuvi
- c Nippuside
- d Pidike

2.2 Yhteensopivuus

Yhdistä tehokkaat Daikin-esisuodattimet seuraaviin sisäyksiköihin:

■ 2-1 Malliryhmä

Ryhmä A	Ryhmä B	Ryhmä C	Ryhmä D
FCAG35~60	FCAG71	FCAG100~140	FXFQ125
FXFQ20~32	FCAHG71~140	FXFQ80+100	FXFA125
FXFA20~32	FXFQ40~63	FXFN50+112	FXFN71
	FXFA40~63	FXFA80+100	

Katso tätä taulukkoa, kun "[4.1 Kenttäasetus](#)" [► 3] suoritetaan.

Katso yhteensopivien yksiköiden täydellinen luettelo lisävarusteluettelosta.

3 Asennus

3.1 Ennen asennusta

Tarkista kohta "[2.2 Yhteensopivuus](#)" [► 2] ennen asennusta.

Katso sisäyksikön ja koristepaneelin asennus- ja käyttöopas.

3.2 Yksikön asennuspaikan vaatimukset



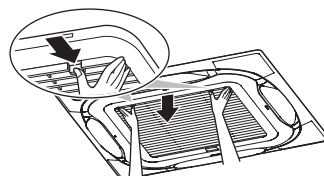
ÄLÄ asenna seuraaviin paikkoihin:

- Tilat, joissa on mineraaliöljyä tai jotka ovat täynnä öljyhöyryä tai roiskeita, esim. keittiöt.
- Tilat, joissa on syövyttäviä kaasuja, kuten rikkipohjaisia kaasuja.
- Tilat, joiden ilmankosteus on $\geq 90\%$ ja lämpötila $\geq 65^\circ\text{C}$.
- Siihen tarvitaan sisäyksikön korkea katto -tilan asetus ja 2-/3-suuntaisen puhallustilan asetus.

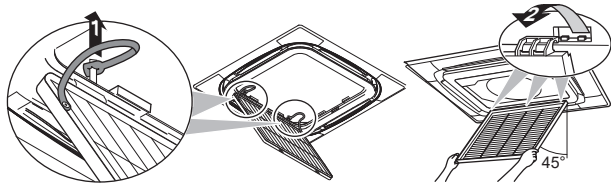
3.3 Esisuodattimen asentaminen

Avaa imusäleikkö.

- 1 Laske imusäleikköä hitaasti alas samalla, kun painat kahta nuppia.

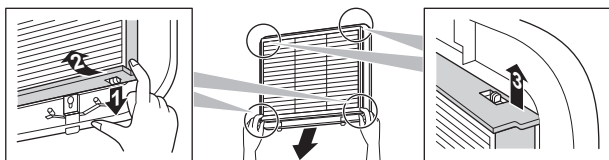


- 2 Vapauta imusäleikön hihna koukusta (2 kohtaa). Avaa imusäleikkö 45° kulmaan.



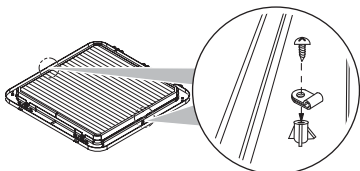
Irrota alkuperäinen ilmansuodatin imusäleiköstä.

- 3 Vedä alkuperäisen vinosti alaspäin, jotta se irtaa imusäleiköstä.
4 Nosta ilmansuodatinta ja irrota alkuperäinen ilmansuodatin imusäleikön koukusta.

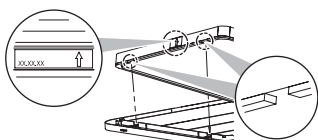


Kiinnitä tehokas Daikin-esisuodatin.

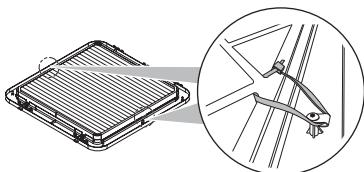
- 5 Kiinnitä 2 pidikettä (toimitetaan sarjan mukana). Älä kiristä ruuvia liikaa, jotta imusäleikkö ei vaurioidu.



- 6 Aseta tehokas Daikin-esisuodatin ja ilmavirran ilmaisin tehokkaan esisuodattimen kehyksen päälle. Suuntaa samaan suuntaan ilmavirran kanssa.



- 7 Asenna tehokas Daikin-esisuodatin kunnolla ja kiinnitä nippusiteillä. Pidikkeen suunnan tulee olla sama kuin kuvassa.



- 8 Leikkaa nippusiteiden ylimäärä pois.

Asenna imusäleikkö takaisin.

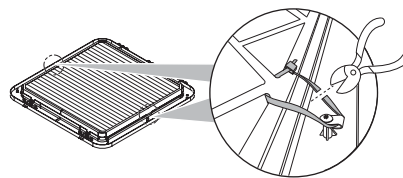
- 9 Asenna imusäleikkö takaisin suorittamalla vaiheet 1 ja 2 käänteisessä järjestyksessä. Katso sisäyksikön ja koriste-paneelin asennusopas.

Viimeistele asennus

- 10 Tee kenttä-asetus, katso "4.1 Kenttäasetus" ▶ 3].
11 Suorita koekäyttö, katso sisäyksikön asennusopas.

Tehokkaan Daikin-esisuodattimen vaihtaminen.

- 12 Katkaise ja poista nippusiteet ja irrota tehokas Daikin-esisuodatin.



- 13 Asenna uusi suodatin noudattamalla vaiheita 6~8.

4 Määritys

4.1 Kenttäasetus

Tee seuraavat kenttäasetukset tehokkaan Daikin-esisuodattimen asennuksen jälkeen:

- Ilmamäärän asetus
- Suodatinsymbolin asetus



TIETOJA

Seuraavia asetuksia käytetään vain BRC1H52*-käyttöliittymän kanssa. Jotain muuta käyttöliittymää käytettäessä katso käyttöliittymän asennus- tai huolto-opas.

Asetus: Ilmamäärän asetus

Malliryhmä (katso "Malliryhmä" ▶ 2])	Asetus ⁽¹⁾		
	M	SW	—
A	13 (23)	0	03
		1	02
B		0	02
		1	02
C		1	02
D		0	03

Asetus: Suodatinsymbolin asetus

	Asetus ⁽¹⁾		
	M	SW	—
Kaikki mallit	10 (20)	0	01

5 Hävittäminen

Edellytys: Sammuta sisäyksikkö ennen esisuodattimen irrottamista.

- 1 Käytä suojalaseja, naamia ja käsineitä, kun avaat imusäleikön ja irrotat esisuodattimen.
- 2 Aseta esisuodatin muovipussiin ja sulje pussi tiiviisti.



TIETOJA

- Tehokasta Daikin-esisuodatinta ei voi uudistaa pesemällä.
- Tehokasta Daikin-esisuodatinta voidaan käyttää enintään 12 kuukautta (2500 h). Esisuodattimen käyttöikä voi vaihdella huoneen olosuhteiden mukaan. Esisuodatin täytyy ehkä vaihtaa useammin, jos huoneessa on paljon epäpuhtauksia (savua, lemmikkejä, vilkasta liikennettä...).
- Noudata paikallisia jätteiden lajittelusääntöjä, kun hävität esisuodattimen.

⁽¹⁾ Kenttäasetukset määritetään seuraavasti:

- **M:** Tilanumero – ensimmäinen numero: yksiköiden ryhmä – sulkeissa oleva numero: yksittäinen yksikkö
- **SW:** Asetuksen numero
- **—:** Arvon numero

