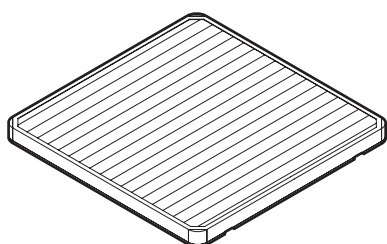




Installationsanleitung

Hochleistungs-Vorfilter



BAF552AA160

Installationsanleitung
Hochleistungs-Vorfilter

Deutsch

Inhaltsverzeichnis

1 Informationen zu diesem Dokument	2
2 Info zum Bausatz	2
2.1 Komponenten	2
2.2 Verträglichkeit.....	2
3 Installation	2
3.1 Vor der Installation	2
3.2 Anforderungen an den Installationsort der Einheit	3
3.3 Den Vorfilter installieren	3
4 Konfiguration	3
4.1 Bauseitige Einstellung	3
5 Entsorgung	4

1 Informationen zu diesem Dokument

Zielgruppe

Autorisierte Monteure

Dokumentationssatz

Dieses Dokument ist Teil eines Dokumentationssatzes. Der vollständige Satz besteht aus:

- **Allgemeine Sicherheitshinweise:**
 - Vor der Installation zu lesende Sicherheitshinweise
 - Format: Papier (in der Box der Inneneinheit)
- **Installationsanleitung:**
 - Installationsanweisungen
 - Format: Papier (gelieferte im Kit)

Die jüngsten Überarbeitungen der gelieferten Dokumentation sind möglicherweise verfügbar auf der regionalen Website Daikin oder bei Ihrem Fachhändler.

Um den vollständigen Satz der Dokumentationen und weitere Informationen über Ihr Produkt auf der Website Daikin zu erhalten, scannen Sie den QR-Code unten.



Die Original-Dokumentation ist in Englisch verfasst. Bei der Dokumentation in anderen Sprachen handelt es sich um Übersetzungen des Originals.

2 Info zum Bausatz

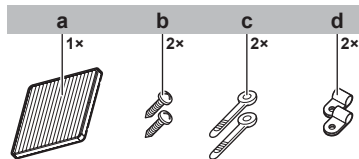
HINWEIS

- Lesen Sie vor der Installation dieses Handbuch sorgfältig durch, zusammen mit allen Dokumenten aus dem Dokumentations-Set - siehe **"1 Informationen zu diesem Dokument"** [▶ 2].
 - Bei der Installation darauf achten, nur die angegebenen Komponenten zu verwenden, die mit dem Erweiterungsbausatz geliefert wurden.
- Nachdem der Daikin Hochleistungsfilter installiert ist, können sich Luftvolumen, Leistung und Betriebsgeräusch der Inneneinheit geändert haben.

- Zum Austauschen ist nur der Daikin Hochleistungs-Vorfilter zugelassen.
- Daikin Hochleistungs-Vorfilter können NICHT mit anderen Filtern, Kammern, Frischlufteinlass-Kits oder Dichtungselementen für den Luftauslass verwendet werden (zur Auswahl von 2- oder 3-Wege-Luftgebläse).
- Tauschen Sie den Filter aus, wenn auf dem Fernregler das Filterzeichen angezeigt wird.
- Wenden Sie sich an Ihren Händler, um Instruktionen zum Einbau oder Auswechseln des Filters zu erhalten.

2.1 Komponenten

Vergewissern Sie sich, dass die folgenden Teile im gelieferten Kit enthalten sind:



- a Daikin Hochleistungs-Vorfilter
- b Schraube
- c Kabelbinder
- d Klemme

2.2 Verträglichkeit

Der Daikin Hochleistungs-Vorfilter ist mit folgenden Inneneinheiten zu kombinieren:

☞ 2-1 Modellgruppe

Gruppe A	Gruppe B	Gruppe C	Gruppe D
FCAG35~60	FCAG71	FCAG100~140	FXFQ125
FXFQ20~32	FCAHG71~140	FXFQ80+100	FXFA125
FXFA20~32	FXFQ40~63	FXFN50+112	FXFN71
	FXFA40~63	FXFA80+100	

Bei Durchführung der **"4.1 Bauseitige Einstellung"** [▶ 3] die Angaben in dieser Tabelle befolgen.

Eine vollständige Liste kompatibler Einheiten finden Sie in der Liste der Optionen.

3 Installation

3.1 Vor der Installation

Vor der Installation die **"2.2 Verträglichkeit"** [▶ 2] prüfen.

Siehe Installations- und Betriebsanleitung zur Inneneinheit und Zierblende.

3.2 Anforderungen an den Installationsort der Einheit

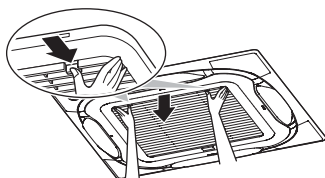
! Die Einheit NICHT an Plätzen bzw. Orten wie den folgenden installieren:

- Räume, in denen Mineralöl gelagert wird oder in denen es Öldämpfe oder Ölspritzer gibt wie in Küchen.
- Räume mit ätzenden Gasen wie Schwefelgas.
- Räume mit einer Luftfeuchtigkeit von $\geq 90\%$ und einer Temperatur von $\geq 65^\circ\text{C}$.
- Dazu muss bei der Inneneinheit ein Modus für hohe Decken eingestellt werden und der 2/3-Weg-Ausblasmusodus.

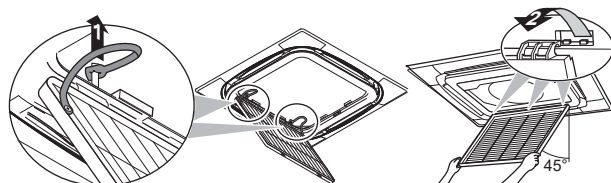
3.3 Den Vorfilter installieren

Das Ansauggitter öffnen.

- 1 Das Ansauggitter langsam absenken und dabei die beiden Knöpfe nach unten drücken.

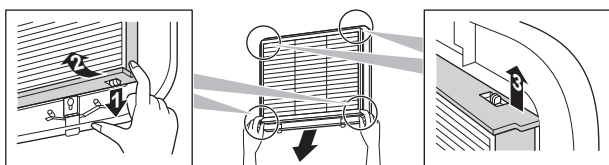


- 2 Das Band des Ansauggitters vom Haken lösen (2 Stellen). Das Ansauggitter in einem Winkel von 45° öffnen.



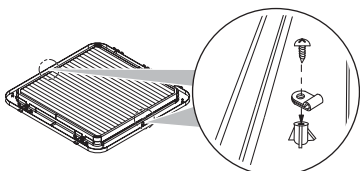
Den Original-Luftfilter vom Ansauggitter lösen.

- 3 Das Ende des Original-Luftfilters schräg nach unten ziehen, um ihn aus dem Ansauggitter auszuhaken.
- 4 Den Luftfilter anheben und den Original-Luftfilter vom Haken des Ansauggitters abnehmen.

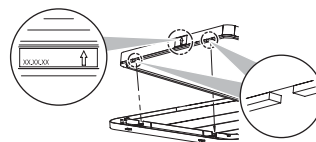


Den Daikin Hochleistungs-Vorfilter anbringen.

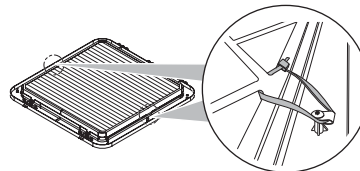
- 5 2 Klemmen anbringen (im Lieferumfang des Kits enthalten). Die Schraube NICHT zu fest anziehen, um eine Beschädigung des Ansauggitters zu vermeiden.



- 6 Den Daikin Hochleistungs-Vorfilter mit Luftstromanzeige auf den Rahmen des Hochleistungs-Vorfilters setzen. Zeigt in dieselbe Richtung wie der Luftstrom.



- 7 Den Daikin Hochleistungs-Vorfilter sicher installieren und mit Kabelbindern befestigen. Die Richtung der Klemme sollte mit der in der Abbildung übereinstimmen.



- 8 Überschüssige Enden der Kabelbinder abschneiden.

Das Ansauggitter wieder installieren.

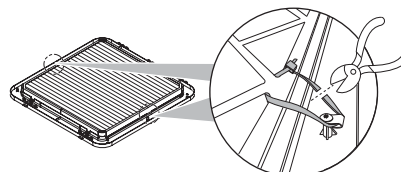
- 9 Um das Ansauggitter wieder zu installieren, die Schritte 1 und 2 in umgekehrter Reihenfolge ausführen. Siehe Installationsanleitung zur Inneneinheit und Zierblende.

Die Installation abschließen

- 10 Die bauseitigen Einstellungen durchführen, siehe "4.1 Bauseitige Einstellung" [▶ 3].
- 11 Den Probelauf durchführen, siehe Installationsanleitung der Inneneinheit.

Den Daikin Hochleistungs-Vorfilter austauschen.

- 12 Die Kabelbinder abschneiden und entfernen, den Daikin Hochleistungs-Vorfilter entfernen.



- 13 Schritte 6 ~ 8 durchführen, um den neuen Filter zu installieren.

4 Konfiguration

4.1 Bauseitige Einstellung

Nach der Installation des Daikin Hochleistungs-Vorfilters sind folgende bauseitigen Einstellungen vorzunehmen:

- Einstellung des Luftvolumens
- Filterzeichen-Einstellung



INFORMATION

Folgende Einstellungen gelten nur, wenn die Benutzerschnittstelle BRC1H52* verwendet wird. Bei Benutzung einer anderen Benutzerschnittstelle siehe die Installationsanleitung oder das Wartungshandbuch der entsprechenden Benutzerschnittstelle.

5 Entsorgung

Einstellung: Einstellung des Luftvolumens

Für Modellgruppe (siehe "2-1 Modellgruppe" [P 2])	Einstellung ⁽¹⁾		
	M	SW	—
A	13 (23)	0	03
		1	02
0		02	
1		02	
B	1	0	02
1		02	
C	0	03	
D	1	02	

Einstellung: Filterzeichen-Einstellung

	Einstellung ⁽¹⁾		
	M	SW	—
Sämtliche Modelle	10 (20)	0	01

5 Entsorgung

Voraussetzung: Vor dem Entfernen des Vorfilters erst die Inneneinheit ausschalten.

- 1 Tragen Sie eine Schutzbrille, eine Maske und Handschuhe. Das Absauggitter öffnen und den Vorfilter entfernen.
- 2 Den Vorfilter in eine Plastiktüte legen und diese fest verschließen.



INFORMATION

- Der Daikin Hochleistungs-Vorfilter kann NICHT durch Waschen wiederverwendbar gemacht werden.
- Der Daikin Hochleistungs-Vorfilter kann bis zu 12 Monate lang (2500 Stunden) benutzt werden. Die Lebensdauer des Vorfilters kann je nach Raumbedingungen variieren. In Räumen mit vielen Schadstoffen (Rauch, Haustiere, stark frequentierte Bereiche...) kann ein häufigerer Wechsel des Vorfilters erforderlich sein.
- Bei der Entsorgung des Vorfilters sind die vor Ort geltenden Vorschriften zur Mülltrennung zu beachten.

⁽¹⁾ Bauseitige Einstellungen sind wie folgt definiert:

- **M:** Modus-Nummer – **Erste Zahl:** für Gruppe von Einheiten – **Zahl zwischen Klammern:** für Einzeleinheit
- **SW:** Einstellnummer
- **—:** Wert-Nummer

