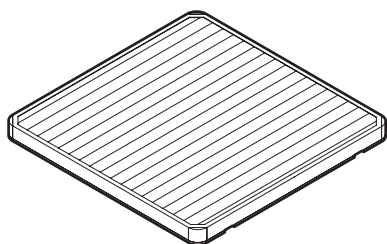




РЪКОВОДСТВО ЗА МОНТАЖ

Високоэффективен груб филтър



BAF552AA160

Ръководство за монтаж
Високоэффективен груб филтър

Български

Съдържание

| | | |
|----------|--|----------|
| 1 | За настоящия документ | 2 |
| 2 | За комплекта | 2 |
| 2.1 | Компоненти | 2 |
| 2.2 | Съвместимост | 2 |
| 3 | Монтаж | 2 |
| 3.1 | Преди монтажа | 2 |
| 3.2 | Изисквания към мястото на монтаж на модула | 2 |
| 3.3 | Монтиране на грубия филтър | 3 |
| 4 | Конфигуриране | 3 |
| 4.1 | Полева настройка | 3 |
| 5 | Изхвърляне на отпадни продукти | 4 |

1 За настоящия документ

Целева публика

Упълномощени монтажници

Комплект документация

Този документ е част от комплект документация. Пълният комплект се състои от:

• Общи мерки за безопасност:

- Инструкции за безопасност, които трябва да прочетете преди монтажа
- Формат: хартия (в кутията на вътрешния модул)

• Ръководство за монтаж:

- Инструкции за монтаж
- Формат: хартия (доставя се в комплекта)

Най-новите ревизии на предоставените документации могат да се намерят на регионалния Daikin уебсайт или от вашия дилър.

Сканирайте QR кода по-долу, за да намерите пълния комплект документация и повече информация за вашия продукт на уебсайта Daikin.



Оригиналната документация е написана на английски език. Текстовете на останалите езици са преводи.

2 За комплекта

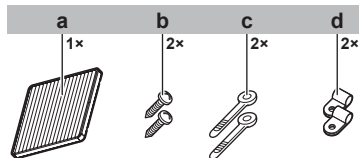
БЕЛЕЖКА

- Прочетете внимателно това ръководство преди монтажа заедно с всички документи от комплекта с документация, вижте **"1 За настоящия документ"** [▶ 2].
- Уверете се, че използвате при монтажа само посочените компоненти, доставени с опционалния комплект.
- Когато се монтира високоефективният Daikin груб филтър, обемът на въздуха, характеристиките и работният звук от вътрешния модул може да се променят.
- Само високоефективният груб филтър Daikin е разрешен за смяна като резервна част.

- Високоефективният груб филтър Daikin НЕ МОЖЕ да се използва с други филтри, камери, комплекти за всмукване на свеж въздух или комплект за уплътняване на изходящия отвор за отвеждане на въздуха (за избор на 2 или 3 посоки на въздушната струя).
- Сменете филтъра, когато знакът за филтър се покаже на дисплея на дистанционното управление.
- Свържете се с вашия доставчик за инструкции относно монтажа или смяната на филтъра.

2.1 Компоненти

Уверете се, че имате всички следните части, включени във вашия комплект:



- a Високоефективен груб филтър Daikin
- b Винт
- c Връзка
- d Скоба

2.2 Съвместимост

Комбинируйте високоефективния груб филтър Daikin със следните вътрешни модули:

■ 2-1 Група на модела

| Група А | Група В | Група С | Група D |
|-----------|-------------|-------------|---------|
| FCAG35~60 | FCAG71 | FCAG100~140 | FXFQ125 |
| FXFQ20~32 | FCAHG71~140 | FXFQ80+100 | FXFA125 |
| FXFA20~32 | FXFQ40~63 | FXFN50+112 | FXFN71 |
| | FXFA40~63 | FXFA80+100 | |

Вижте таблицата при изпълнение на **"4.1 Полева настройка"** [▶ 3].

За пълнен списък на съвместимите модули вижте списъка с опции.

3 Монтаж

3.1 Преди монтажа

Проверете **"2.2 Съвместимост"** [▶ 2] преди монтажа.

Вижте ръководството за монтаж и експлоатация на вътрешния модул и декоративния панел.

3.2 Изисквания към мястото на монтаж на модула

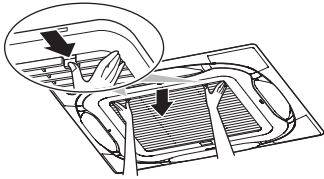
НЕ монтирайте на места:

- С минерални масла или наличие на маслени пари или спрей, каквито са кухните.
- Където има наличие на корозивен газ от рода на сернистия газ.
- Където влажността е $\geq 90\%$ и температурата е $\geq 65^\circ\text{C}$.
- Това изисква настройка на режим на висок таван и настройка на режим на обдухване 2/3 на вътрешния модул.

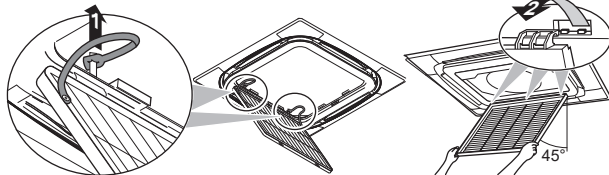
3.3 Монтиране на грубия филтър

Отворете всмукателната решетка.

- 1 Бавно спуснете всмукателната решетка, докато натискате двата бутона.

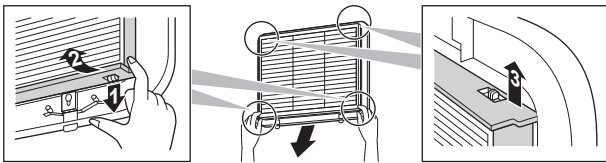


- 2 Освободете ремъка на всмукателната решетка от куката (2 места). Отворете всмукателната решетка под ъгъл 45°.



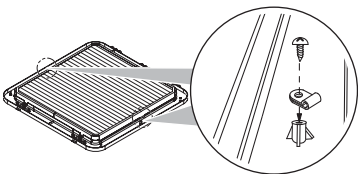
Отстранете оригиналния въздушен филтър от всмукателната решетка.

- 3 Издърпайте края на оригиналния въздушен филтър диагонално надолу, за да откачите въздушния филтър от всмукателната решетка.
- 4 Повдигнете въздушния филтър и извадете оригиналния въздушен филтър от куката на всмукателната решетка.

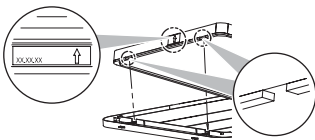


Прикрепете високоефективния груб филтър Daikin.

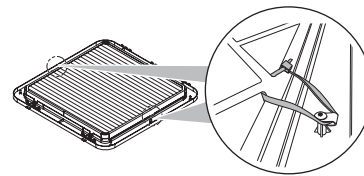
- 5 Прикрепете 2 скоби (доставени с комплекта). НЕ пренатягайте винта, за да избегнете повреда на всмукателната решетка.



- 6 Разположете високоефективния груб филтър Daikin с индикатор за въздушен поток върху рамката на високоефективния груб филтър. Насочете в същата посока, като тази на въздушната струя.



- 7 Монтирайте високоефективния груб филтър Daikin надеждно и го фиксирайте с връзките. Посоката на скобите трябва да съвпада с тази на фигурата.



- 8 Отрежете излишните връзки.

Монтирайте отново всмукателната решетка.

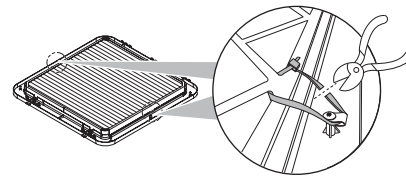
- 9 Изпълнете стъпки 1 и 2 в обратен ред, за да инсталирате отново всмукателната решетка. Вижте ръководството за монтаж, предоставено с вътрешния модул и декоративния панел.

Завършване на монтажа

- 10 Изпълнете полевата настройка, вижте "4.1 Полева настройка" [р 3].
- 11 Извършете пробна експлоатация, вижте ръководството за монтаж на вътрешния модул.

Смяна на високоефективния груб филтър Daikin.

- 12 Срежете и махнете връзките и демонтирайте високоефективния груб филтър Daikin.



- 13 Следвайте стъпки 6~8, за да инсталирате нов филтър.

4 Конфигуриране

4.1 Полева настройка

След монтажа на високоефективния груб филтър Daikin извършете следните полеви настройки:

- Настройка на въздушния обем
- Настройка на знака за филтъра



ИНФОРМАЦИЯ

Тази настройка е приложима само при използване на потребителски интерфейс BRC1H52*. При използване на друг потребителски интерфейс вижте ръководството за монтаж или ръководството за сервиз на потребителския интерфейс.

Настройка: Настройка на въздушния обем

| За група на модела (вижте "2-1 Група на модела" [р 2]) | Настройка ⁽¹⁾ | | |
|--|--------------------------|----|----|
| | M | SW | — |
| A | 13 (23) | 0 | 03 |
| | | 1 | 02 |
| B | | 0 | 02 |
| | | 1 | 02 |
| C | | 1 | 02 |
| D | | 0 | 03 |

⁽¹⁾ Полевите настройки са следните:

- **M**: Номер на режим – **Първи номер**: за група от модули – **Номер между скоби**: за отделен модул
- **SW**: Номер на настройка
- —: Числена стойност

5 Изхвърляне на отпадни продукти

Настройка: Настройка на знака за филтъра

| | Настройка ⁽¹⁾ | | |
|---------------|--------------------------|----|----|
| | M | SW | — |
| Всички модели | 10 (20) | 0 | 01 |

5 Изхвърляне на отпадни продукти

Предварително условие: Изключете вътрешния модул, преди да демонтирате грубия филтър.

- 1 Като носите предпазни очила, маска и ръкавици, отворете всмукателната решетка и извадете грубия филтър.
- 2 Поставете грубия филтър в найлонова торбичка и я затворете плътно.



ИНФОРМАЦИЯ

- Високоэффективният груб филтър Daikin HE МОЖЕ да си възстанови състоянието чрез измиване.
- Високоэффективният груб филтър Daikin може да се използва в продължение на до 12 месеца (2500 часа). Срокът на годност на грубия филтър може да варира в зависимост от условията в помещението. В помещения с много замърсители (дим, домашни любимци, зони с голям трафик...) грубият филтър може да изисква по-честа смяна.
- При бракуване на грубия филтър следвайте местните правила за разделно изхвърляне на отпадъците.

⁽¹⁾ Полевите настройки са следните:

- **M:** Номер на режим – **Първи номер:** за група от модули – **Номер между скоби:** за отделен модул
- **SW:** Номер на настройка
- **—:** Числена стойност

