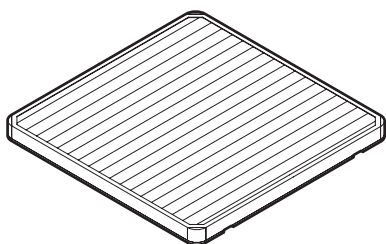




## Інструкцыя па мантажы

### Высокапрадукцыйны фільтр папярэдняй ачысткі



**BAF552AA160**

Інструкцыя па мантажы  
Высокапрадукцыйны фільтр папярэдняй ачысткі

Беларуская

## Змест

<b>1</b>	<b>Аб дакуменце</b>	<b>2</b>
<b>2</b>	<b>Інфармацыя аб камплекце</b>	<b>2</b>
2.1	Кампаненты.....	2
2.2	Сумяшчальнасць.....	2
<b>3</b>	<b>Устаноўка</b>	<b>2</b>
3.1	Перад мантажом.....	2
3.2	Патрабаванні да месца мантажу блока.....	3
3.3	Монтаж фільтра папярэдняй ачысткі.....	3
<b>4</b>	<b>Наладжванне</b>	<b>3</b>
4.1	Налады на месцы.....	3
<b>5</b>	<b>Утылізацыя</b>	<b>4</b>

## 1 Аб дакуменце

### Мэтавая аўдыторыя

Аўтарызаваныя ўстаноўшчыкі

### Камплект дакументацыі

Гэты дакумент з'яўляецца часткай камплекту дакументацыі. Поўны камплект складаецца з:

#### • Агульныя меры бяспекі:

- Інструкцыі па мерах бяспекі, якія неабходна прачытаць перад усталяваннем
- Фармат: папяровы дакумент (у каробцы з унутраным блокам)

#### • Інструкцыя па мантажы:

- Інструкцыі па мантажы
- Фармат: папяровы дакумент (ідзе разам з камплектам)

Шукайце новыя версіі дакументацыі на рэгіянальным сайце Daikin або запытайцеся ў вашага дылера.

Каб праглядзець поўную дакументацыю і дадатковыя звесткі аб прыладзе на сайце Daikin, адсканіруйце QR-код.



Арыгінальная дакументацыя складзена на англійскай мове. Тэксты на іншых мовах – гэта пераклады.

## 2 Інфармацыя аб камплекце



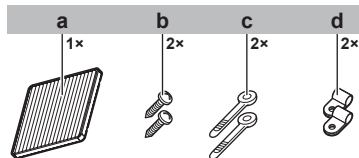
### АПАВЯШЧЭННЕ

- Перад мантажом ўважліва азнаёмцеся з гэтай інструкцыяй і ўсёй дакументацыяй. Глядзіце раздзел "1 Аб дакуменце" [▶ 2].
- Пры мантажы трэба выкарыстоўваць толькі ўказаныя кампаненты, якія ідуць разам з дадатковым камплектам.
- Пасля мантажу высокапрадукцыйнага фільтра папярэдняй ачысткі Daikin могуць змяніцца аб'ём паветра, эфектыўнасць і гук працы ўнутранага блока.
- У якасці замены трэба выкарыстоўваць толькі высокапрадукцыйны фільтр папярэдняй ачысткі Daikin.

- Высокапрадукцыйны фільтр папярэдняй ачысткі Daikin НЕЛЬГА выкарыстоўваць з іншымі фільтрамі, ёмістасцямі, камплектамі забору свежага паветра або наборам ўшчыльнікавых элементаў для выпуску паветра (для выбару 2- або 3-бакавага выдзімання паветра).
- Калі на пульце дыстанцыйнага кіравання з'яўляецца значок фільтра, яго трэба замяніць.
- Наконт інструкцый па мантажы і замене фільтра звяртайцеся да свайго дылера.

### 2.1 Кампаненты

Трэба ўпэўніцца, што ўсе наступныя часткі ўваходзяць у камплект:



- a Высокапрадукцыйны фільтр папярэдняй ачысткі Daikin
- b Шруба
- c Сцяжка
- d Клямар

### 2.2 Сумяшчальнасць

Высокапрадукцыйны фільтр папярэдняй ачысткі Daikin трэба выкарыстоўваць з наступнымі мадэлямі ўнутраных блокаў:

☰ 2–1 Група мадэляў

Група А	Група В	Група С	Група D
FCAG35~60	FCAG71	FCAG100~140	FXFQ125
FXFQ20~32	FCAHG71~140	FXFQ80+100	FXFA125
FXFA20~32	FXFQ40~63	FXFN50+112	FXFN71
	FXFA40~63	FXFA80+100	

Пры выкананні налад на месцы глядзіце раздзел "4.1 Налады на месцы" [▶ 3].

Поўны спіс сумяшчальных блокаў глядзіце ў спісе опцый абсталявання.

## 3 Устаноўка

### 3.1 Перад мантажом

Перад мантажом трэба азнаёміцца з раздзелам "2.2 Сумяшчальнасць" [▶ 2].

Глядзіце інструкцыю па мантажы і эксплуатацыі да адпаведнага ўнутранага блока і дэкаратаўнай панэлі.

### 3.2 Патрабаванні да месца мантажу блока

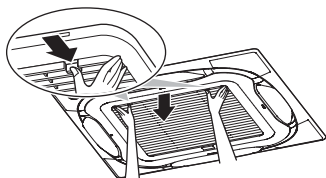
#### ! НЕЛЬГА ўсталёўваць прыладу там, дзе:

- Прысутнічаюць мінеральнае масла або пары або пырскі ад алею, напрыклад на кухні.
- Утвараецца агрэсіўны газ, напрыклад газ ад сярністай кіслаты.
- Узровень вільготнасці вышэй за 90%, а тэмпература вышэй за 65°C.
- Патрабуецца ўключэнне рэжыму высокай столі і налады 2/3-бакавога выдзімання ўнутранага блока.

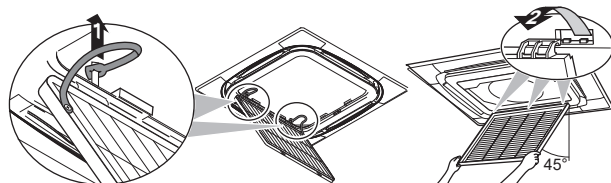
### 3.3 Мантаж фільтра папярэдняй ачысткі

#### Адкрыццё рашоткі паветразаборніка.

- 1 Прыціскаючы дзве ручкі, павольна апусціце рашотку паветразаборніка.

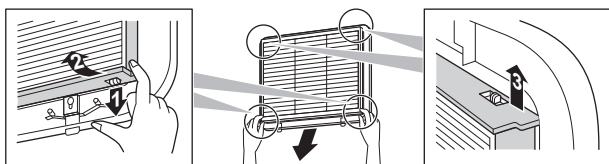


- 2 Зніміце рамень рашотку паветразаборніка з крукаў (у 2 месцах). Адкрыўце рашотку паветразаборніка на вугал у 45°.



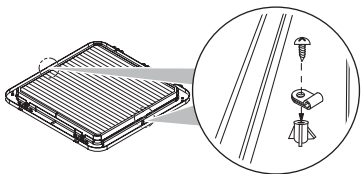
#### Выманне арыгінальнага фільтра з рашоткі паветразаборніка.

- 3 Пацягніце за канец арыгінальнага фільтра па дыяганалі ўніз, каб адчапіць паветраны фільтр ад рашоткі паветразаборніка.
- 4 Падыміце паветраны фільтр і зніміце арыгінальны паветраны фільтр з крука рашоткі паветразаборніка.

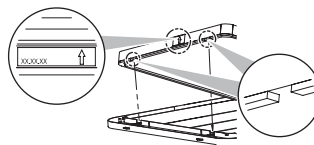


#### Мантаж высокапрадукцыйнага фільтра папярэдняй ачысткі Daikin.

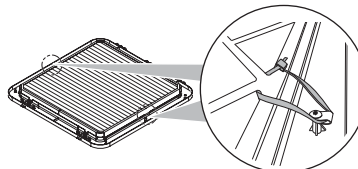
- 5 Усталюйце 2 клямары (ідуць разам з камплектам). Каб не пашкодзіць рашотку паветразаборніка, НЕЛЬГА прыкладваць празмерныя высілкі пры закручванні шрубы.



- 6 Размясціце высокапрадукцыйны фільтр папярэдняй ачысткі Daikin адпаведна ўказальніку накірунку патоку паветра на рамцы фільтра. Накіруйце ў тым жа накірунку, што і паток паветра.



- 7 Усталюйце высокапрадукцыйны фільтр папярэдняй ачысткі Daikin і зафіксуйце яго з дапамогай сцяжак. Накірунак клямара павінен супадаць з тым, што на малюнку.



- 8 Абрэжце залішня часткі сцяжкі.

#### Усталёўванне рашоткі паветразаборніка на месца.

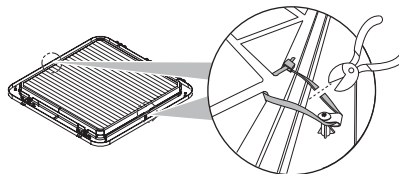
- 9 Для гэтага выканайце крокі 1 і 2 у зваротным парадку трэба паўторна. Глядзіце інструкцыю па мантажы да адпаведнага ўнутранага блока і дэкарэтыўнай панэлі.

#### Завяршэнне мантажу

- 10 Выканайце налады на месцы. Глядзіце раздзел "4.1 Налады на месцы" [ 3].
- 11 Выканайце пробны запуск. Гл. інструкцыю па мантажы ўнутранага блока.

#### Замена высокапрадукцыйнага фільтра папярэдняй ачысткі Daikin.

- 12 Перарэжце і выдаліце сцяжкі і зніміце высокапрадукцыйны фільтр папярэдняй ачысткі Daikin.



- 13 Каб усталяваць новы фільтр, выканайце крокі 6-8.

## 4 Наладжванне

### 4.1 Налады на месцы

Пасля мантажу высокапрадукцыйнага фільтра папярэдняй ачысткі Daikin трэба выканаць наступныя налады на месцы:

- Аб'ём паветра
- Значок фільтра



#### ІНФАРМАЦЫЯ

Наступная налада задаецца толькі пры выкарыстанні інтэрфейсу карыстальніка BRC1H52\*. Калі выкарыстоўваецца іншы інтэрфейс карыстальніка, інструкцыя па мантажы або па абслугоўванні адпаведнага інтэрфейсу карыстальніка.

## 5 Утылізацыя

Налада: Аб'ём паветра

Для групы мадэляў (глядзіце раздзел "Група мадэляў" [▶ 2])	Налада <sup>(1)</sup>		
	M	SW	—
A	13 (23)	0	03
		1	02
0		02	
1		02	
B		1	02
C		1	02
D		0	03

Налада: Значок фільтра

	Налада <sup>(1)</sup>		
	M	SW	—
Усе мадэлі	10 (20)	0	01

## 5 Утылізацыя

**Папярэдняя ўмова:** Перад выманнем фільтра папярэдняй ачысткі трэба адключыць прыладу.

- Надзеньце ахоўныя акуляры, маску і пяльчаткі, адкрыўце рашотку паветразаборніка і зніміце фільтр.
- Пакладзіце фільтр у пластакавы пакет і шчыльна закрыйце яго.



### ІНФАРМАЦЫЯ

- Функцыю высокапрадукцыйнага фільтра папярэдняй ачысткі Daikin НЕЛЬГА аднавіць шляхам яго мыцця.
- Высокапрадукцыйн фільтр папярэдняй ачысткі Daikin можна выкарыстоўваць максімум 12 месяцаў (2500 гадзін). Тэрмін службы фільтра можа адрознівацца ў залежнасці ад ўмоў у памяшканні. Там, дзе шмат забруджвальнікаў, такіх як дым, хатнія жывёлы, інтэнсіўны дарожны рух і г. д., можа патрабавацца больш частая замена фільтра папярэдняй ачысткі.
- Пры ўтылізацыі фільтра прытрымлівайцеся мясцовых правіл раздзельнага збору смецця.

<sup>(1)</sup> Налады на месцы вызначаюцца наступным чынам:

- **M:** Значэнне рэжыму – **Першая лічба**: для групы блокаў – **Лічба ў дужках**: для асобнага блока
- **SW:** Лічба налады
- **—:** Лічба значэння

