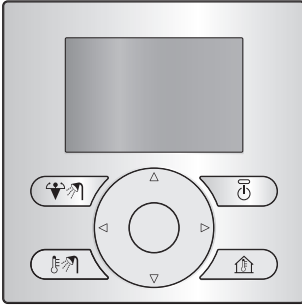


DAIKIN



Montaj ve kullanım kılavuzu

Daikin Altherma basitleştirilmiş kullanıcı arayüzü



İçindekiler

Kullanıcı için

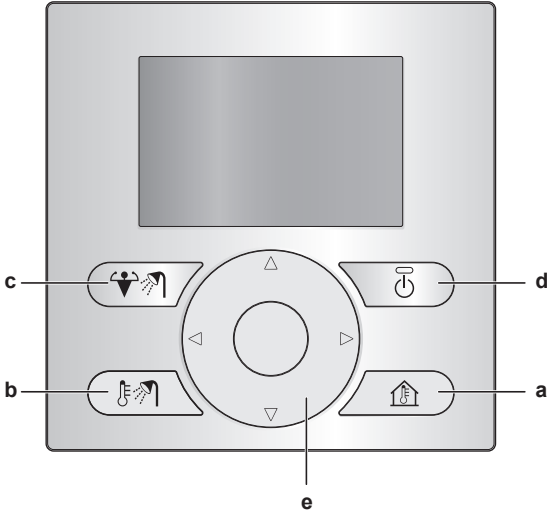
- 1 Düğmeler
2 Durum simgeleri

Montör için

- 3 Genel bilgi: Montaj ve yapılandırma
4 Basitleştirilmiş kullanıcı arayüzünü bağlamak için
5 Yazılımı Updater ile güncellemek için
6 Yazılımı manüel olarak güncellemek için

Kullanıcı için

1 Düğmeler



- a ALAN ISITMA/SOĞUTMA KONTROLÜ
Oda sıcaklığı ana sayfasına gidin, burada şunları yapabilirsiniz:
▪ Mevcut oda sıcaklığını okuyun.
▪ ▲ ve ▼ düğmelerini kullanarak istediğiniz oda sıcaklığını ayarlayın.
▪ Oda sıcaklığı kontrolünü AÇIK veya KAPALI konuma getirmek için düğmesine basın.
- b KULLANIM SICAK SUYU KONTROLÜ
Kullanım sıcak suyu ana sayfasına gidin, burada şunları yapabilirsiniz:
▪ Mevcut kullanım sıcak suyu boyleri sıcaklığını okuyun (yalnızca sistem bir kullanım sıcak suyu boyleri içeriyorsa).
▪ İstenilen anlık kullanım sıcak suyu sıcaklığını okuyun (yalnızca bir boyler tarafından anlık kullanım sıcak suyu üretimi yapılıyorsa).
▪ Kullanım sıcak suyu kontrolünü AÇIK veya KAPALI konuma getirmek için düğmesine basın.
- c KULLANIM SICAK SUYU BOYLERİ YARDIMCI MODU
Kullanım sıcak suyu boyleri yardımcı modunu etkinleştirin (yalnızca sistem bir kullanım sıcak suyu boyleri içeriyorsa ve kullanım sıcak suyu kontrolü AÇIK konumdaysa).
- d AÇIK/KAPALI
Alan ısıtma/soğutma veya kullanım sıcak suyu kontrolünü (ilgili ana sayfalar üzerinden) AÇIK veya KAPALI konuma getirin.
- e YÖN DÜĞMELERİ
İstenilen oda sıcaklığını (oda sıcaklığı ana sayfası üzerinden) ayarlayın.

2 Durum simgeleri

Simge	Açıklama
	Alan çalıştırması modu = Isıtma.
	Alan çalıştırması modu = Soğutma.
	Kullanım sıcak suyu üretimi.
	Kullanım sıcak suyu boyleri yardımcı modu etkin.
	Ünite çalışıyor.
	Mevcut sıcaklık.
	İstenen sıcaklık.
	Bir arıza meydana geldi.
	Acil çalışma etkin.

veya görüntüleniyorsa, daha fazla bilgi için ana kullanıcı arayüzünü kontrol edin veya gerekli olması halinde montöre danışın.

Montör için

3 Genel bilgi: Montaj ve yapılandırma

Montaj

- Basitleştirilmiş kullanıcı arayüzü yalnızca ana kullanıcı arayüzüyle birlikte kullanılabilir.
- Ana kullanıcı arayüzü bir kontrol merkezi olarak çalışır ve ünitenin yakınına monte edilmelidir.
- Basitleştirilmiş kullanıcı arayüzü bir oda termostatu olarak çalışır ve kontrol edilmek istenen odaya monte edilmelidir.

Yapılandırma

Basitleştirilmiş kullanıcı arayüzünün, ana kullanıcı arayüzle aynı yazılıma sahip olması gerekir. Gerekirse, en az güncel arayüze güncelleyin. Yazılım sürümünü arayüzlerin kutuları üzerinde bulabilirsiniz.

Yazılımın yüklenmesi için iki yöntem mevcuttur:

- Updater yazılımının kullanılması.
- Yazılımın manuel olarak güncellenmesi.

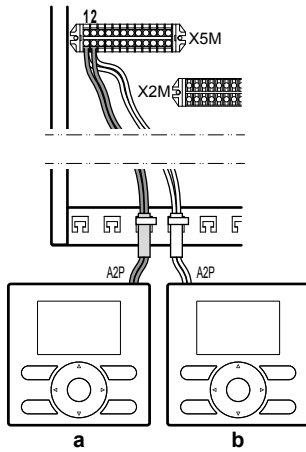


BİLGİ

Yazılımın güncellenmesi için, Updater yazılımının kullanılması önerilir. Yazılımın manuel olarak güncellenmesi yaklaşık 2,5 saat sürer.

4 Basitleştirilmiş kullanıcı arayüzünü bağlamak için

- 1 Basitleştirilmiş kullanıcı arayüzü kablosunu iç üniteye bağlayın.



- a Ana kullanıcı arayüzü
b Basitleştirilmiş kullanıcı arayüzü

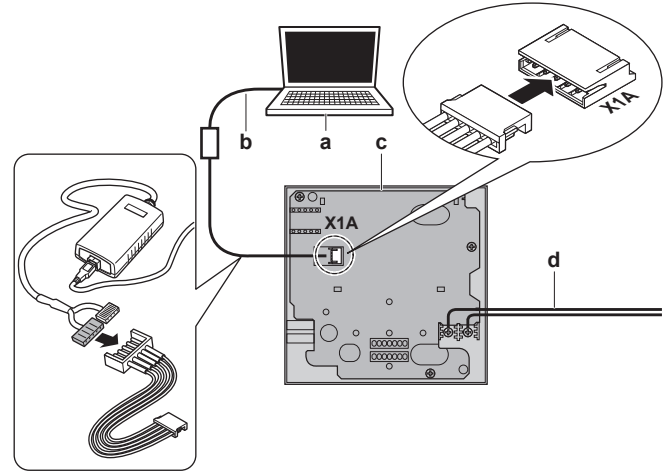
- 2 Kabloyu kablo bağlantılarıyla kablo bağlantı pabuçlarına sabitleyin.

5 Yazılımı Updater ile güncellemek için

Ön şart: Updater yüklü bilgisayar (doğru yazılım sürümü için bayinize danışın)

Ön şart: PC USB kablosu EKPCAB3 veya üzeri (bir USB kablosu ve ilave bağlantı kabloları dahil)

- 1 İç ünitenin gücünün KAPALI konumunda olduğundan emin olun.
- 2 Kullanıcı arayüzü bilgisayara bağlayın.



- a Updater yüklü bilgisayar
b USB kablosu
c Kullanıcı arayüzü PCB'si
d İç üniteye

- 3 İç üniteyi AÇIK konuma getirin.
- 4 Updater yazılımını açık konuma getirin.
- 5 Updater altından "Güncelleme prosedürüne" gidin.
- 6 Arayüzün adını (güncelleme yaptığınız arayüze bağlı olarak EKRUCL* veya EKRUCLB) yazın.
- 7 İstenilen dil paketini seçin (yalnızca EKRUCL* için).
- 8 Ekranda verilen talimatları takip edin.

6 Yazılımı manüel olarak güncellemek için

6 Yazılımı manüel olarak güncellemek için

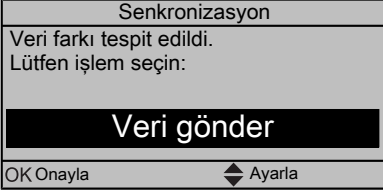
Bir manüel yazılım güncelleme işlemi şu işlemleri içerir:

- 1 En güncel kullanıcı arayüzü yazılımının en eski kullanıcı arayüzü yazılımına kopyalanması.
- 2 Güncellenen kullanıcı arayüzünün tekrar amaçlanan duruma dönüştürülmesi.

Yazılımı kopyalamak için

- 1 İç üniteyi AÇIK konuma getirin.

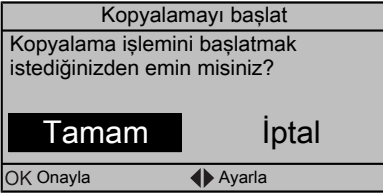
Sonuç: Her iki arayüzde aşağıdaki ekran görüntülenir:



- 2 Gerekli işlemi seçin:

Eğer	Ardından
Ana kullanıcı arayüzü güncel	Seçim yapın: <ul style="list-style-type: none">▪ Veri gönder ana kullanıcı arayüzü VEYA▪ Veri al basitleştirilmiş kullanıcı arayüzü.
Basitleştirilmiş kullanıcı arayüzü güncel	Seçim yapın: <ul style="list-style-type: none">▪ Veri gönder basitleştirilmiş kullanıcı arayüzü VEYA▪ Veri al ana kullanıcı arayüzü.

- 3 İşleminizi onaylayın.



Sonuç: Bir ilerleme çubuğu görüntülenir.

- 4 İlerleme çubuğu dolana ve yanıp sönmeye başlayana kadar bekleyin.

Sonuç: Her iki arayüz de aynı yazılıma sahiptir.

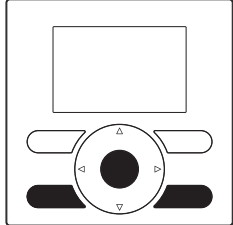
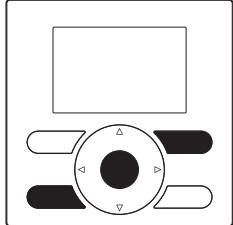
- 5 İç ünitenin gücünü KAPALI konuma getirin.

BİLGİ

Yazılım bir kullanıcı arayüzünden diğerine kopyalandığında alıcı, gönderici olarak değişir. Güncellenen alındığı arayüze bağlı olarak, iki ana kullanıcı arayüzü veya iki basitleştirilmiş kullanıcı arayüzü ortaya çıkar.

Güncellenen arayüzü dönüştürmek için

- 6 İç ünitenin gücünün KAPALI konumda olduğundan emin olun.
- 7 Aşağıdaki seçimlerden birini yapın:

Eğer	Ardından
Ana kullanıcı arayüzü, basitleştirilmiş kullanıcı arayüzü yazılımını alıyorsa	Tekrar bir ana kullanıcı arayüzüne dönüştürmek için şu düğmelere basın: 
Basitleştirilmiş kullanıcı arayüzü, ana kullanıcı arayüzü yazılımını alıyorsa	Tekrar bir basitleştirilmiş kullanıcı arayüzüne dönüştürmek için şu düğmelere basın: 

- 8 Düğmeler basılı tutulurken, iç ünitenin gücünü AÇIK konuma getirin.

- 9 Ekranda metin görüntülenene kadar bekleyin ve ardından düğmeleri serbest bırakın.

Sonuç: Arayüz, amaçlanan duruma dönüştürülür.

