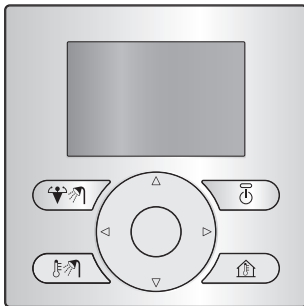




# Installations- och drifthandbok

## Daikin Altherma förenklade användargränssnitt



## Innehåll

### För användaren

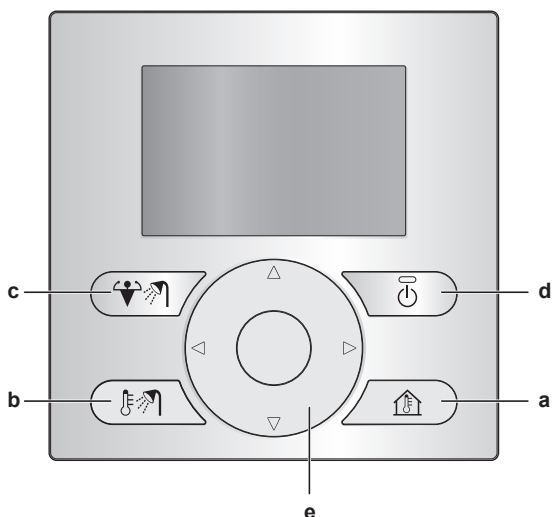
1	Knappar	2
2	Statusikoner	2

### För installatören

3	Överblick: Installation och konfiguration	3
4	Ansluta det förenklade användargränssnittet	3
5	Uppdatera programvaran med Updater	3
6	Uppdatera programvaran manuellt	4

## För användaren

### 1 Knappar



- a KONTROLL FÖR RUMSUPPVÄRMNING/-KYLNING  
Gå till hemsidan för rumstemperatur där du kan:
- Läs av den verkliga rumstemperaturen.
  - Tryck på eller för att ställa in önskad rumstemperatur.
  - Tryck på för att slå PÅ eller stänga AV rumstemperaturkontrollen.
- b HUSHÅLLSVARMVATTENKONTROLL  
Gå till hemsidan för hushållsvarmvatten där du kan:
- Läs av den faktiska hushållsvarmvattentemperaturen (endast om systemet har en varmvattenbehållare).
  - Läs av önskad omedelbar hushållsvarmvattentemperatur (endast om systemet har en omedelbar varmvattenproduktion via en beredare).
  - Tryck på för att slå PÅ eller stänga AV hushållsvarmvattenkontrollen.
- c VARMVATTENBEREDARENS ELPATRONLÄGE  
Aktivera varmvattenberedarens elpatronläge (endast om systemet har en varmvattenbehållare och förutsatt att hushållsvarmvattenkontrollen är PÅ).
- d PÅ/AV  
Slå PÅ eller AV rumsuppvärmning/-kylning eller hushållsvarmvattenkontrollen (på respektive hemsidor).
- e NAVIGERINGSKNAPPAR  
Ställ in önskad rumstemperatur (på hemsidan för rumstemperatur).

### 2 Statusikoner

Ikon	Beskrivning
	Rumsdriftläge = uppvärmning.
	Rumsdriftläge = kylning.
	Hushållsvarmvattenfunktion.
	Varmvattenberedarens elpatronläge är aktiverat.
	Enheten är i bruk.
	Verklig temperatur.
	Önskad temperatur.
	En felfunktion uppstod.
	Nöddriftläget är aktiverat.

Om eller visas kontrollerar du huvudanvändargränssnittet för mer information eller kontakta din installatör vid behov.

## För installatören

### 3 Överblick: Installation och konfiguration

#### Installation

- Det förenklade användargränssnittet kan endast användas tillsammans med huvudanvändargränssnittet.
- Huvudanvändargränssnittet agerar som kontrollcenter och måste installeras i närheten av enheten.
- Det förenklade användargränssnittet agerar som rumstermostat och måste installeras i det rum du vill att det ska styra.

#### Konfiguration

Det förenklade användargränssnittet måste vara av samma programvaruversion som huvudanvändargränssnittet. Uppdatera vid behov det gränssnitt som är äldst. Du hittar programvaruversionen på lådan till varje gränssnitt.

Det finns två sätt att uppdatera programvaran:

- Genom att använda programvaran Updater.
- Genom att uppdatera programvaran manuellt.

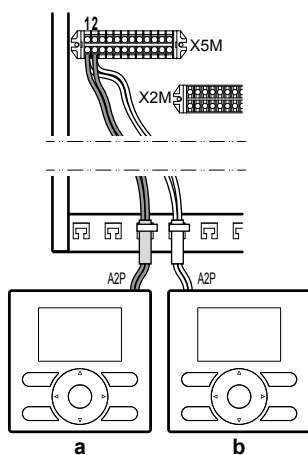


#### INFORMATION

Du bör använda Updater för att uppdatera programvaran. Det kan ta upp till 2,5 timmar att uppdatera programvaran manuellt.

### 4 Ansluta det förenklade användargränssnittet

- 1 Anslut det förenklade användargränssnittets kabel till inomhusenheten.



- a Huvudanvändargränssnitt
- b Förenklad användargränssnitt

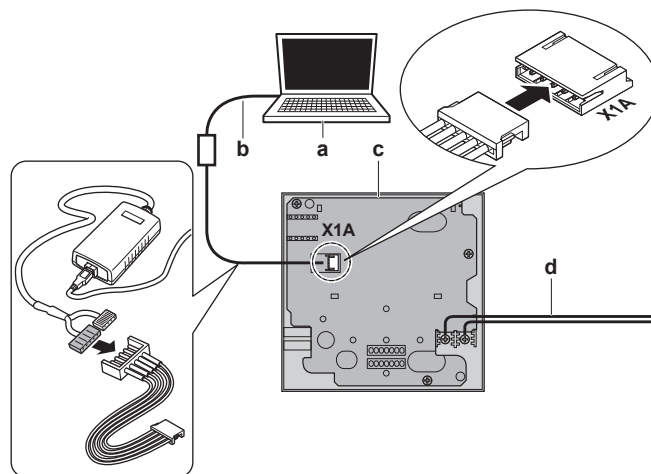
- 2 Fäst kabeln med kabeldragskydd i dragskyddsfästet.

### 5 Uppdatera programvaran med Updater

**Nödvändigt:** Dator med Updater (kontakta din återförsäljare för korrekt version av programvaran)

**Nödvändigt:** Dator med USB-kabel EKPCAB3 eller senare (USB-kabel och ytterligare anslutningskablar medföljer)

- 1 Se till att inomhusenheten är frånslagen AV.
- 2 Anslut användargränssnittet till datorn.



- a Dator med Updater
- b USB-kabel
- c Kretskort för användargränssnittet
- d Till inomhusenhet

- 3 Slå PÅ inomhusenheten.
- 4 Öppna Updater.
- 5 I Updater går du till "Uppdateringsförfarande".
- 6 Ange namnet på gränssnittet (EKUCBL\* eller EKUCBS, beroende på vilket du uppdaterar).
- 7 Välj önskat språk (endast för EKUCBL\*).
- 8 Följ anvisningarna på skärmen.

### 6 Uppdatera programvaran manuellt

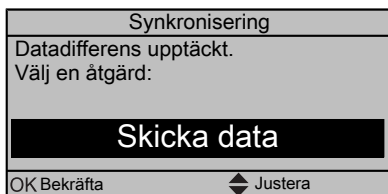
En manuell uppdatering av programvaran består av:

- 1 Kopiera programvaran för det senast uppdaterade användargränssnittet till det äldsta användargränssnittet.
- 2 Konvertera tillbaka det uppdaterade gränssnittet till avsett tillstånd.

#### Kopiera programvaran

- 1 Slå PÅ inomhusenheten.

**Resultat:** Båda gränssnitten visar följande på skärmen:



- 2 Välj önskad åtgärd:

Om	Då
Huvudanvändargränssnittet är senast uppdaterat	Välj: <ul style="list-style-type: none"> <li>▪ Skicka data för huvudanvändargränssnittet ELLER</li> <li>▪ Ta emot data för det förenklade användargränssnittet.</li> </ul>
Det förenklade användargränssnittet är senast uppdaterat	Välj: <ul style="list-style-type: none"> <li>▪ Skicka data för det förenklade användargränssnittet ELLER</li> <li>▪ Ta emot data för huvudanvändargränssnittet.</li> </ul>

- 3 Bekräfta åtgärden.



**Resultat:** Ett förloppsält visas.

- 4 Vänta tills förloppsältet är fullt och börjar blinka.

**Resultat:** Båda gränssnitten har identiska programvaror.

- 5 Stäng AV inomhusenheten.



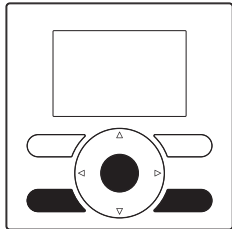
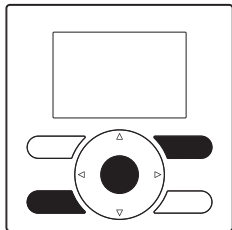
#### INFORMATION

Genom att kopiera programvaran från ett användargränssnitt till det andra omvandlas mottagaren till sändaren. Beroende på vilket gränssnitt som uppdaterades har du nu antingen två huvudanvändargränssnitt eller två förenklade användargränssnitt.

#### Konvertera det uppdaterade gränssnittet

- 6 Se till att inomhusenheten är fränslagen AV.

- 7 Gör en av följande:

Om	Då
Huvudanvändargränssnittet fick programvaran från det förenklade användargränssnittet	Tryck på följande knappar för att konvertera tillbaka till ett huvudanvändargränssnitt: 
Det förenklade användargränssnittet fick programvaran från huvudanvändargränssnittet	Tryck på följande knappar för att konvertera tillbaka till ett förenklat användargränssnitt: 

- 8 Med knapparna intryckta slår du PÅ inomhusenheten.

- 9 Vänta tills texten visas på skärmen och släpp sedan knapparna.

**Resultat:** Gränssnittet konverteras till avsett tillstånd.

