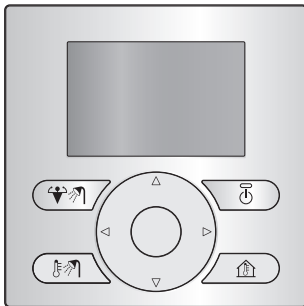




Priročnik za montažo in uporabo

Poenostavljen uporabniški vmesnik Daikin Altherma



Kazalo

Za uporabnika

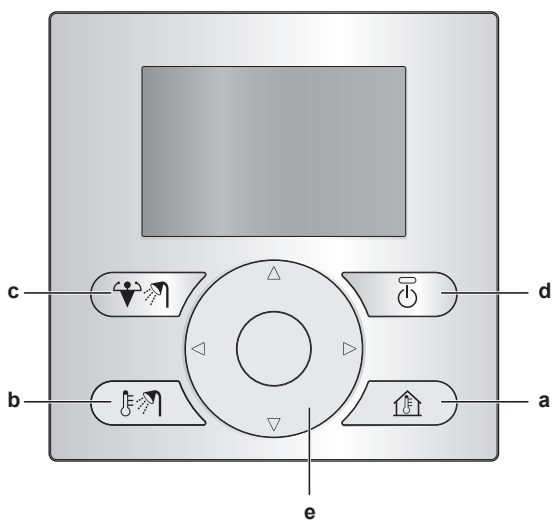
1 Gumbi	2
2 Ikone stanj	2

Za monterja

3 Pregled: Namestitvev in konfiguracija	3
4 Priklučevanje poenostavljenega uporabniškega vmesnika	3
5 Posodobitev programske opreme s programom Updater	3
6 Ročna posodobitev programske opreme	4

Za uporabnika

1 Gumbi



- a NADZOR OGREVANJA/HLAJENJA PROSTORA
Pojdite na začetno stran za temperaturo prostora, na kateri lahko:
- Odčitate dejansko temperaturo prostora.
 - Z gumbom ali nastavite želeno temperaturo prostora.
 - Z gumbom VKLOPITE ali IZKLOPITE nadzor temperature prostora.
- b NADZOR TOPLE VODE ZA GOSPODINJSTVO
Pojdite na začetno stran za toplo vodo za gospodinjstvo, na kateri lahko:
- Odčitate dejansko temperaturo rezervoarja za toplo vodo za gospodinjstvo (samo, če je v sistem vključen rezervoar za toplo vodo).
 - Odčitate želeno temperaturo takojšnje tople vode za gospodinjstvo (samo, če kotel omogoča takojšnjo pripravo tople vode za gospodinjstvo).
 - Z gumbom VKLOPITE ali IZKLOPITE nadzor tople vode za gospodinjstvo.
- c NAČIN POSPEŠEVALNEGA GREJNIKA REZERVOARJA ZA TV
Aktivirajte način pospeševalnega grelnika rezervoarja za toplo vodo za gospodinjstvo (samo, če je v sistem vključen rezervoar za toplo vodo za gospodinjstvo in če je nadzor tople vode za gospodinjstvo VKLOPLJEN).
- d VKLOP/IZKLOP
VKLOPITE ali IZKLOPITE ogrevanje/hlajenje prostora ali nadzor tople vode za gospodinjstvo (na ustreznih začetnih straneh).
- e GUMBA ZA POMIKANJE
Omogočata nastavev želeno temperature prostora (na začetni strani za temperaturo prostora).

2 Ikone stanj

Ikona	Opis
	Funkcija prostora = ogrevanje.
	Funkcija prostora = hlajenje.
	Priprava tople vode za gospodinjstvo.
	Način pospeševalnega grelnika za rezervoar za TV za gospodinjstvo je aktiven.
	Enota deluje.
	Dejanska temperatura.
	Želena temperatura.
	Prišlo je do okvare.
	Aktivno je zasilno delovanje.

Če se prikaže ali , preverite dodatne informacije na glavnem uporabniškem vmesniku, po potrebi pa se lahko obrnete na monterja.

Za monterja

3 Pregled: Namestitev in konfiguracija

Namestitev

- Poenostavljeni uporabniški vmesnik se lahko uporablja samo skupaj z glavnim uporabniškim vmesnikom.
- Glavni uporabniški vmesnik deluje kot nadzorno središče, ki mora biti nameščeno poleg enote.
- Poenostavljeni uporabniški vmesnik deluje kot sobni termostat in ga je treba namestiti v prostoru, katerega bo nadzoroval.

Konfiguracija

Različica programske opreme mora biti v poenostavljenem uporabniškem vmesniku enaka kot v glavnem uporabniškem vmesniku. Po potrebi posodobite vmesnik, ki še ni posodobljen. Različica programske opreme je navedena na ohišju posameznega vmesnika.

Možna sta dva načina posodobitve programske opreme:

- S pomočjo programske opreme Updater.
- Z ročno posodobitvijo programske opreme.

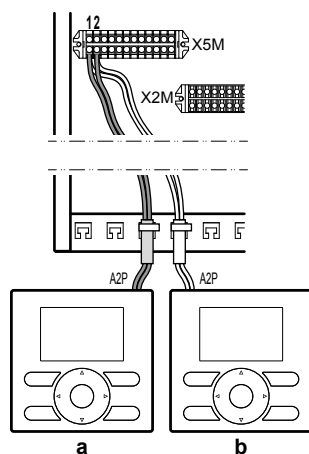


INFORMACIJE

Če želite posodobiti programsko opremo, je priporočeno uporabiti Updater. Ročno posodabljanje programske opreme lahko traja do 2,5 h.

4 Priključevanje poenostavljenega uporabniškega vmesnika

- Priključite kabel poenostavljenega uporabniškega vmesnika na notranjo enoto.



- a Glavni uporabniški vmesnik
b Poenostavljeni uporabniški vmesnik

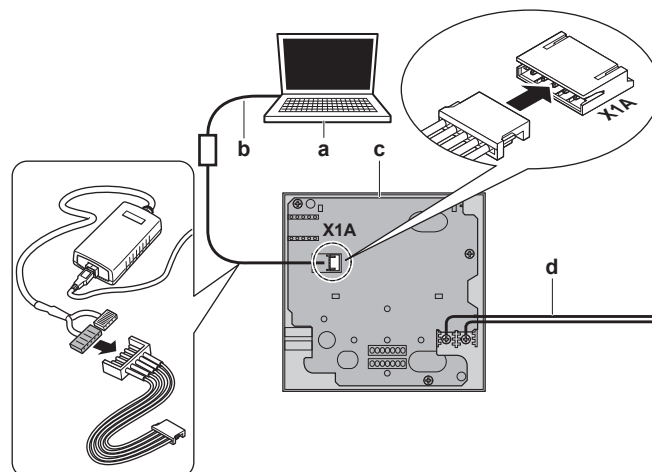
- Z vezicami za kable pritrdite kable na držala za kabske vezice.

5 Posodobitev programske opreme s programom Updater

Predpogoj: Računalnik z nameščenim programom Updater (za ustrezno različico programske opreme se obrnite na prodajalca)

Predpogoj: Računalniški kabel USB EKPCCAB3 ali novejši (vključuje kabel USB in dodatne priključne kable)

- Preverite, ali je notranja enota IZKLOPLJENA.
- Priključite uporabniški vmesnik na računalnik.



- a Računalnik z nameščenim programom Updater
b Kabel USB
c Tiskano vezje uporabniškega vmesnika
d Proti notranji enoti

- VKLOPITE notranjo enoto.
- Odprite Updater.
- V programu Updater pojdite na "Postopek posodobitve".
- Vnesite ime vmesnika (EKUCBL* ali EKUCBS, odvisno od tega, katerega želite posodobiti).
- Izberite želeni jezikovni paket (samo za EKUCBL*).
- Sledite navodilom na zaslonu.

6 Ročna posodobitev programske opreme

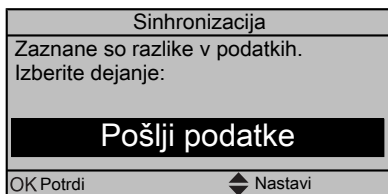
Ročna posodobitev programske opreme obsega naslednje:

- 1 Kopiranje programske opreme uporabniškega vmesnika z najnovejšo različico programske opreme na uporabniški vmesnik z najstarejšo različico.
- 2 Pretvorbo posodobljenega uporabniškega vmesnika v prvotno stanje.

Kopiranje programske opreme

- 1 VKLOPITE notranjo enoto.

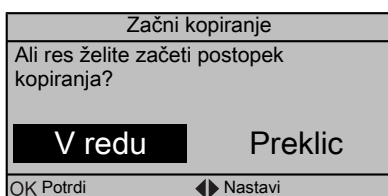
Rezultat: Na obeh vmesnikih se prikaže naslednji zaslon:



- 2 Izberite potrebno dejanje:

Če	Potem
Je različica programske opreme v glavnem uporabniškem vmesniku najnovejša	Izberite: <ul style="list-style-type: none"> ▪ Pošlji podatke na glavnem uporabniškem vmesniku ALI ▪ Sprejmi podatke na poenostavljenem uporabniškem vmesniku.
Je različica programske opreme v poenostavljenem uporabniškem vmesniku najnovejša	Izberite: <ul style="list-style-type: none"> ▪ Pošlji podatke na poenostavljenem uporabniškem vmesniku ALI ▪ Sprejmi podatke na glavnem uporabniškem vmesniku.

- 3 Potrdite dejanje.



Rezultat: Prikaže se vrstica napredka.

- 4 Počakajte, da se vrstica napredka zapolni in začne utripati.

Rezultat: V obeh uporabniških vmesnikih je enaka programska oprema.

- 5 IZKLOPITE notranjo enoto.



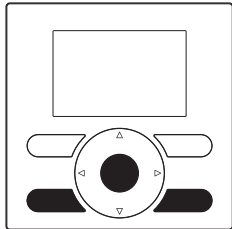
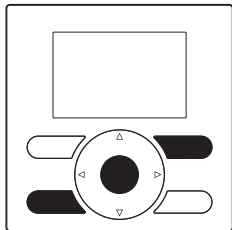
INFORMACIJE

Pri kopiranju programske opreme iz enega uporabniškega vmesnika v drugega se sprejemnik spremeni v pošiljatelja. Odvisno od tega, kateri uporabniški vmesnik je prejel posodobitev, sta zdaj oba uporabniška vmesnika glavna oziroma oba sta poenostavljena.

Pretvorba posodobljenega uporabniškega vmesnika

- 6 Preverite, ali je notranja enota IZKLOPLJENA.

- 7 Naredite nekaj od naslednjega:

Če	Potem
Je glavni uporabniški vmesnik prejel programsko opremo poenostavljenega uporabniškega vmesnika	Pritisnite naslednje gube, da ga znova pretvorite v glavni uporabniški vmesnik: 
Je poenostavljeni uporabniški vmesnik prejel programsko opremo glavnega uporabniškega vmesnika	Pritisnite naslednje gube, da znova pretvorite v poenostavljeni uporabniški vmesnik: 

- 8 Medtem ko so gumbi pritisnjeni, VKLOPITE notranjo enoto.

- 9 Počakajte, da se na zaslonu prikaže besedilo, in nato spustite gube.

Rezultat: Vmesnik se pretvori v prvotno stanje.

