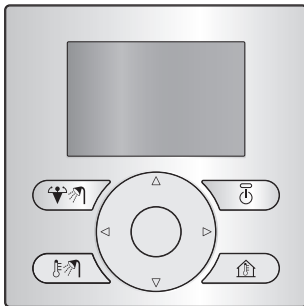




Návod na inštaláciu a obsluhu

Zjednodušené používateľské rozhranie čerpadla Daikin Altherma



Obsah

Pre používateľa

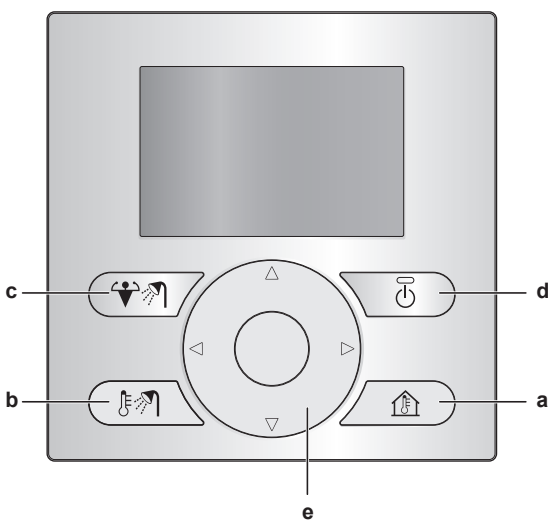
1 Tlačidlá	2
2 Ikony stavu	2

Pre inštalátora

3 Prehľad: inštalácia a konfigurácia	3
4 Pripojenie zjednodušeného používateľského rozhrania	3
5 Aktualizácia softvéru pomocou programu Updater	3
6 Manuálna aktualizácia softvéru	4

Pre používateľa

1 Tlačidlá



- a REGULÁCIA OHREUV/CHLADENIA MIESTNOSTI
Prejdite na domovskú stránku izbovej teploty, na ktorej môžete:
- Zobrazit' skutočnú izbovú teplotu.
 - Stlačiť tlačidlo alebo a upraviť požadovanú izbovú teplotu.
 - Stlačením tlačidla ZAPNÚŤ alebo VYPNÚŤ reguláciu izbovej teploty.
- b REGULÁCIA TEPLEJ VODY PRE DOMÁCNOSŤ
Prejdite na domovskú stránku teplej vody pre domácnosť, na ktorej môžete:
- Zobrazit' skutočnú teplotu v nádrži na teplú vodu pre domácnosť (len ak je súčasťou systému nádrží na teplú vodu pre domácnosť).
 - Zobrazit' požadovanú teplotu okamžitej teplej vody pre domácnosť (len ak bojler pripravuje okamžitú teplú vodu pre domácnosť).
 - Stlačením tlačidla ZAPNÚŤ alebo VYPNÚŤ reguláciu teplej vody pre domácnosť.
- c REŽIM POMOCNÉHO ČERPADLA NÁDRŽE NA TEPLÚ VODU PRE DOMÁCNOSŤ
Slúži na aktiváciu režimu pomocného čerpadla nádrže na teplú vodu pre domácnosť (len ak je súčasťou systému nádrží na teplú vodu pre domácnosť a ak je ZAPNUTÁ regulácia teplej vody pre domácnosť).
- d ZAP./VYP.
Slúži na ZAPNUTIE alebo VYPNUTIE regulácie ohrevu/ chladenia miestnosti alebo teplej vody pre domácnosť (na príslušných domovských stránkach).
- e NAVIGAČNÉ TLAČIDLÁ
Slúžia na úpravu požadovanej izbovej teploty (na domovskej stránke izbovej teploty).

2 Ikony stavu

Ikona	Opis
	Prevádzkový režim v miestnosti = ohrev.
	Prevádzkový režim v miestnosti = chladenie.
	Prevádzka teplej vody pre domácnosť.
	Aktívny režim pomocného čerpadla nádrže na teplú vodu pre domácnosť.
	Jednotka je v prevádzke.
	Reálna teplota.
	Požadovaná teplota.
	Vyskytla sa porucha.
	Núdzová prevádzka je aktívna.

Ak sa zobrazí symbol alebo , na hlavnom používateľskom rozhraní vyhľadajte ďalšie informácie alebo sa v prípade potreby obráťte na inštalátora.

Pre inštalatéra

3 Prehľad: inštalácia a konfigurácia

Inštalácia

- Zjednodušené používateľské rozhranie možno používať len v kombinácii s hlavným používateľským rozhraním.
- Hlavné používateľské rozhranie slúži ako riadiace centrum a musí byť nainštalované v blízkosti jednotky.
- Zjednodušené používateľské rozhranie slúži ako izbový termostat a musí byť nainštalované v miestnosti, ktorú chcete regulovať.

Konfigurácia

Vyžaduje sa, aby malo zjednodušené používateľské rozhranie rovnakú verziu softvéru ako hlavné používateľské rozhranie. V prípade potreby rozhranie so staršou verziou aktualizujte. Verziu softvéru nájdete na škatuli jednotlivých rozhraní.

K dispozícii sú dva spôsoby aktualizácie softvéru:

- Pomocou softvéru Updater.
- Manuálnou aktualizáciou softvéru.

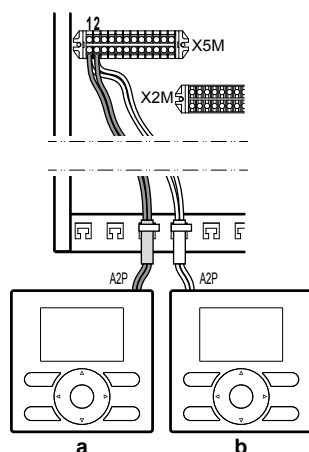


INFORMÁCIE

Ak chcete aktualizovať softvér, odporúča sa použiť program Updater. Manuálna aktualizácia softvéru môže trvať až 2,5 hodiny.

4 Pripojenie zjednodušeného používateľského rozhrania

- 1 Pripojte kábel zjednodušeného používateľského rozhrania k vnútornej jednotke.



- a Hlavné používateľské rozhranie
b Zjednodušené používateľské rozhranie

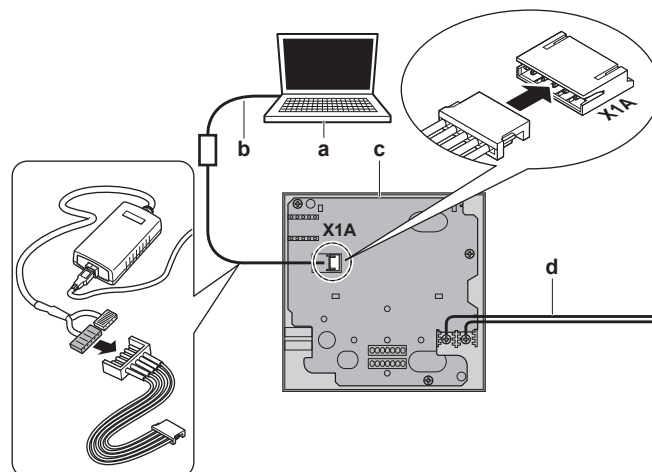
- 2 Pomocou káblových spŕn pripevnite kábel k držiakom spŕn.

5 Aktualizácia softvéru pomocou programu Updater

Predpoklad: počítač so softvérom Updater (informácie o správnej verzii softvéru vám poskytne predajca)

Predpoklad: počítačový kábel USB verzie EKPCAB3 alebo novší (vrátane kábla USB a prídavných pripájacích káblov)

- 1 Uistite sa, že je vnútorná jednotka VYPNUTÁ.
- 2 Pripojte používateľské rozhranie k počítaču.



- a Počítač so softvérom Updater
b Kábel USB
c Karta PCB používateľského rozhrania
d K vnútornej jednotke

- 3 ZAPNITE vnútornú jednotku.
- 4 Otvorte softvér Updater.
- 5 V softvéri Updater prejdite na položku Aktualizácia.
- 6 Napište názov rozhrania (EKUCBL* alebo EKUCBS v závislosti od toho, ktoré aktualizujete).
- 7 Vyberte požadovaný jazykový balík (len pre model EKUCBL*).
- 8 Postupujte podľa pokynov na obrazovke.

6 Manuálna aktualizácia softvéru

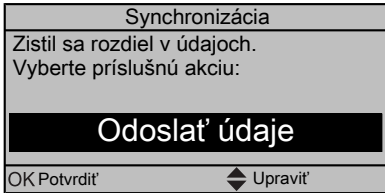
Manuálna aktualizácia softvéru pozostáva z nasledujúcich krokov:

- 1 Kopírovanie softvéru aktuálneho používateľského rozhrania do neaktuálneho používateľského rozhrania.
- 2 Konvertovanie aktualizovaného používateľského rozhrania do žiadaného stavu.

Kopírovanie softvéru

- 1 ZAPNITE vnútornú jednotku.

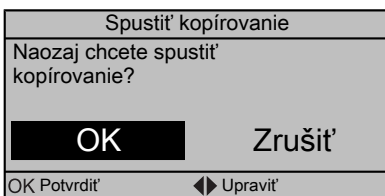
Výsledok: Na displejoch oboch rozhraní sa zobrazuje nasledujúca obrazovka:



- 2 Vyberte požadovanú činnosť:

Ak	Potom
Aktuálne je hlavné používateľské rozhranie	Vyberte: <ul style="list-style-type: none"> ▪ Odoslať údaje na hlavnom používateľskom rozhraní ALEBO ▪ Prijatť údaje na zjednodušenom používateľskom rozhraní.
Aktuálne je zjednodušené používateľské rozhranie	Vyberte: <ul style="list-style-type: none"> ▪ Odoslať údaje na zjednodušenom používateľskom rozhraní ALEBO ▪ Prijatť údaje na hlavnom používateľskom rozhraní.

- 3 Potvrďte operáciu.



Výsledok: Zobrazí sa panel priebehu.

- 4 Počkajte, kým panel priebehu neskončí a nezačne blikať.

Výsledok: V oboch rozhraniach je rovnaký softvér.

- 5 VYPNITE vnútornú jednotku.

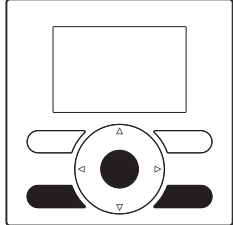
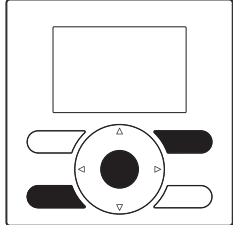
INFORMÁCIE

Pri kopírovaní softvéru z jedného používateľského rozhrania do druhého sa prijímač zmení na vysielač. V závislosti od toho, ktoré rozhranie prijalo aktualizáciu, máte teraz dve hlavné používateľské rozhrania alebo dve zjednodušené používateľské rozhrania.

Konvertovanie aktualizovaného rozhrania

- 6 Uistite sa, že je vnútorná jednotka VYPNUTÁ.

- 7 Vykonaajte jeden z uvedených krokov:

Ak	Potom
Hlavné používateľské rozhranie prijalo softvér zjednodušeného používateľského rozhrania	Stlačením nasledujúcich tlačidiel ho skonvertujete znova na hlavné používateľské rozhranie: 
Zjednodušené používateľské rozhranie prijalo softvér hlavného používateľského rozhrania	Stlačením nasledujúcich tlačidiel ho skonvertujete znova na zjednodušené používateľské rozhranie: 

- 8 Stlačením týchto tlačidiel ZAPNITE vnútornú jednotku.

- 9 Počkajte, kým sa na displeji nezobrazí príslušný text, a potom tlačidlá uvoľnite.

Výsledok: Rozhranie sa skonvertovalo na pôvodný stav.

