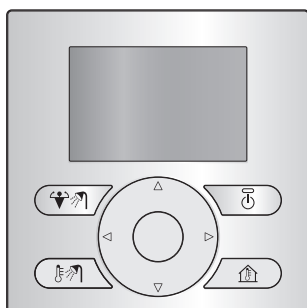




Инструкция по монтажу и эксплуатации

Упрощенный интерфейс пользователя Daikin Altherma



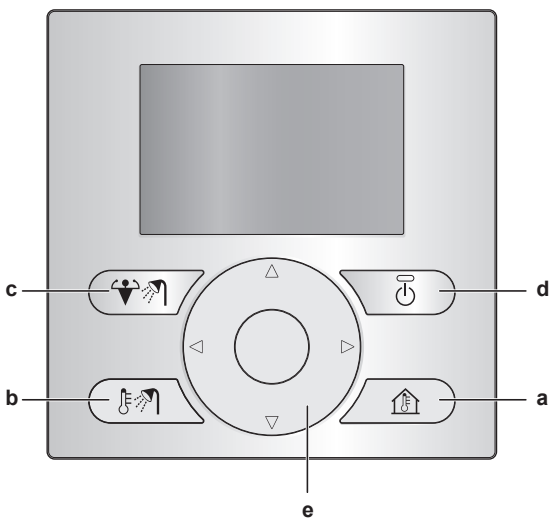
Содержание

Пользователю	2
1 Кнопки	2
2 Знаки состояния	2

Для монтажника	3
3 Обзор: монтаж и конфигурирование	3
4 Подключение упрощенного интерфейса пользователя	3
5 Обновление ПО с помощью приложения Updater	3
6 Обновление ПО вручную	4

Пользователю

1 Кнопки



- a** **УПРАВЛЕНИЕ НАГРЕВОМ И ОХЛАЖДЕНИЕМ ПОМЕЩЕНИЙ**
Перейдите на домашнюю страницу температуры в помещении, где можно выполнить следующие действия.
- Считаете фактическую температуру в помещении.
 - Нажмите или , чтобы задать требуемую температуру в помещении.
 - Нажмите , чтобы включить или выключить управление температурой в помещении.
- b** **УПРАВЛЕНИЕ ГОРЯЧЕЙ ВОДОЙ БЫТОВОГО ПОТРЕБЛЕНИЯ**
Перейдите на домашнюю страницу горячей воды бытового потребления, где можно выполнить следующие действия.
- Считайте фактическую температуру в резервуаре горячей воды бытового потребления (только если система содержит этот резервуар).
 - Считайте заданную температуру немедленно подаваемой горячей воды бытового потребления (только если водонагреватель подготавливает такую воду).
 - Нажмите , чтобы включить или выключить управление горячей водой бытового потребления.
- c** **РЕЖИМ ВСПОМОГАТЕЛЬНОГО НАГРЕВАТЕЛЯ РЕЗЕРВУАРА ГОРЯЧЕЙ ВОДЫ БЫТОВОГО ПОТРЕБЛЕНИЯ**
Включается режим вспомогательного нагревателя резервуара горячей воды бытового потребления (только если система содержит этот резервуар, и включено управление горячей водой бытового потребления).

- d** **ВКЛ/ВЫКЛ**
Включается или выключается нагрев/охлаждение помещения или управление горячей водой бытового потребления (на соответствующих домашних страницах).
- e** **КНОПКИ НАВИГАЦИИ**
Регулировка нужной температуры в помещении (на домашней странице температуры в помещении).

2 Знаки состояния

Знак	Описание
	Режим работы в помещении = обогрев.
	Режим работы в помещении = охлаждение.
	Режим горячей воды бытового потребления.
	Режим вспомогательного нагревателя резервуара горячей воды бытового потребления включен.
	Агрегат работает.
	Фактическая температура.
	Нужная температура.
	Произошел сбой.
	Режим аварийной работы активен.

Если отображается значок или , проверьте основной интерфейс пользователя на предмет дополнительной информации или, если требуется, обратитесь к установщику.

Для монтажника

3 Обзор: монтаж и конфигурирование

Монтаж

- Упрощенный интерфейс пользователя может использоваться только совместно с основным интерфейсом пользователя.
- Основной интерфейс пользователя выполняет функции основного интерфейса пользователя и должен быть установлен рядом с блоком.
- Упрощенный интерфейс пользователя работает как термостат и должен устанавливаться в помещении, которое требуется контролировать.

Конфигурирование

Для упрощенного и основного интерфейсов пользователя должны применяться одинаковые версии ПО. При необходимости выполните обновление более старого интерфейса. Версия ПО указана на корпусе каждого интерфейса.

Предусмотрены следующие два способа обновления ПО.

- С помощью приложения Updater.
- Обновление вручную.

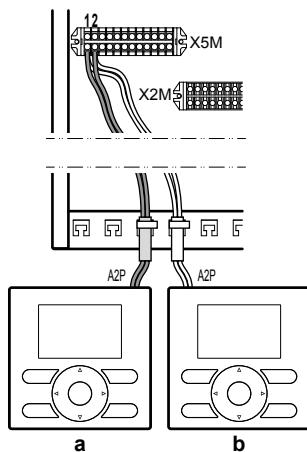


ИНФОРМАЦИЯ

Для обновления ПО рекомендуется использовать приложение Updater. Для обновления ПО вручную может потребоваться до 2,5 часа.

4 Подключение упрощенного интерфейса пользователя

- Подсоедините кабель упрощенного интерфейса пользователя к внутреннему агрегату.



- a Основной интерфейс пользователя
b Упрощенный интерфейс пользователя

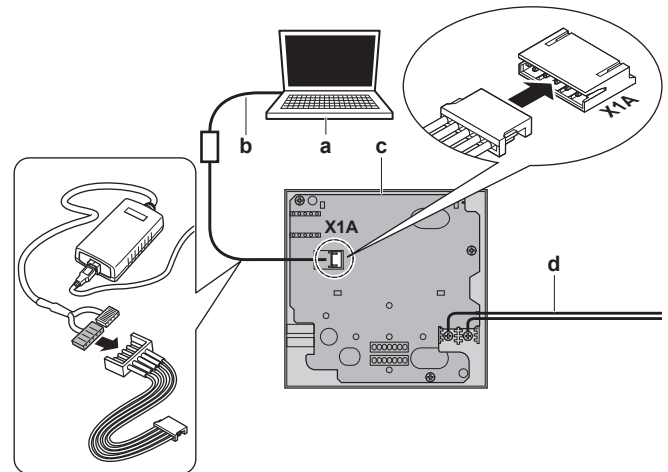
- Прикрепите кабель с помощью стяжек к креплениям стяжек кабелей.

5 Обновление ПО с помощью приложения Updater

Предварительные условия: ПК с приложением Updater (обратитесь к своему дилеру по поводу надлежащей версии ПО).

Предварительные условия: USB-кабель ПК ЕКРССАВ3 или более нового образца (включает USB-кабель и дополнительные соединительные кабели).

- Убедитесь в том, что отключено питание внутреннего агрегата.
- Подсоедините интерфейс пользователя к ПК.



- a ПК с приложением Updater
b USB-кабель
c Плата интерфейса пользователя
d К внутреннему агрегату

- Включите внутренний агрегат.
- Откройте приложение Updater.
- В приложении Updater перейдите в окно Update procedure (Процедура обновления).
- Введите имя интерфейса (EKRUCBL* или EKRUCBS в зависимости от обновляемого устройства).
- Выберите требуемый языковой пакет (только для EKRUCBL*).
- Выполняйте отображаемые на экране инструкции.

6 Обновление ПО вручную

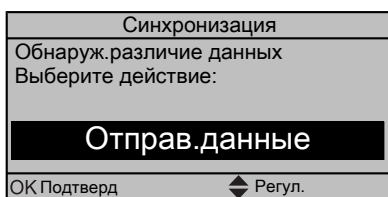
Обновление ПО вручную включает следующие этапы.

- 1 Копирование ПО более нового интерфейса пользователя во второй интерфейс.
- 2 Преобразование обновленного интерфейса пользователя в требуемое состояние.

Копирование ПО

- 1 Включите внутренний агрегат.

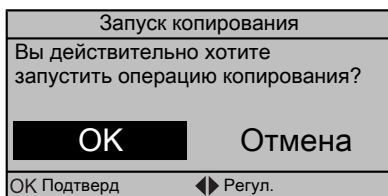
Результат: На обоих интерфейсах отображается следующий экран.



- 2 Выберите требуемое действие:

Если	То
Основной интерфейс пользователя более новый	Выберите: <ul style="list-style-type: none"> ▪ Отправ.данные на основном интерфейсе пользователя ИЛИ ▪ Получить данные на упрощенном интерфейсе пользователя.
Упрощенный интерфейс пользователя более новый	Выберите: <ul style="list-style-type: none"> ▪ Отправ.данные на упрощенном интерфейсе пользователя ИЛИ ▪ Получить данные на основном интерфейсе пользователя.

- 3 Подтвердите действие.



Результат: Отображается индикатор выполнения.

- 4 Подождите, пока индикатор выполнения дойдет до конца и начнет мигать.

Результат: Для обоих интерфейсов используется одинаковое ПО.

- 5 Выключите внутренний агрегат.

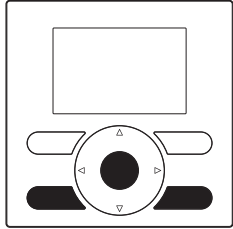


ИНФОРМАЦИЯ

При копировании ПО из одного интерфейса пользователя в другой приемник преобразуется в отправитель информации. В зависимости от того, какой интерфейс принимает обновление, получают либо два основных интерфейса пользователя, либо два упрощенных интерфейса пользователя.

Преобразование обновленного интерфейса

- 6 Убедитесь в том, что отключено питание внутреннего агрегата.
- 7 Выполните одно из следующих действий:

Если	То
Основной интерфейс пользователя получает ПО упрощенного интерфейса	Нажмите следующие кнопки, чтобы преобразовать его обратно в основной интерфейс пользователя. 
Упрощенный интерфейс пользователя получает ПО основного интерфейса	Нажмите следующие кнопки, чтобы преобразовать его обратно в упрощенный интерфейс пользователя. 

- 8 При нажатых кнопках включите питание внутреннего агрегата.
- 9 Подождите, пока на дисплее не отобразится текст, и отпустите кнопки.

Результат: Интерфейс преобразуется в требуемое состояние.

