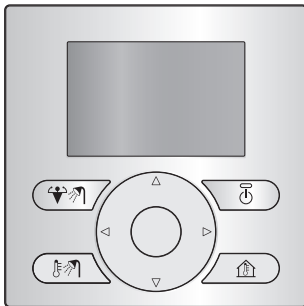




Manual de instalação e de operações

Interface de utilizador simplificada Daikin Altherma



Índice

Para o utilizador

1 Botões

2 Ícones de estado

Para o instalador

3 Descrição geral: Instalação e configuração

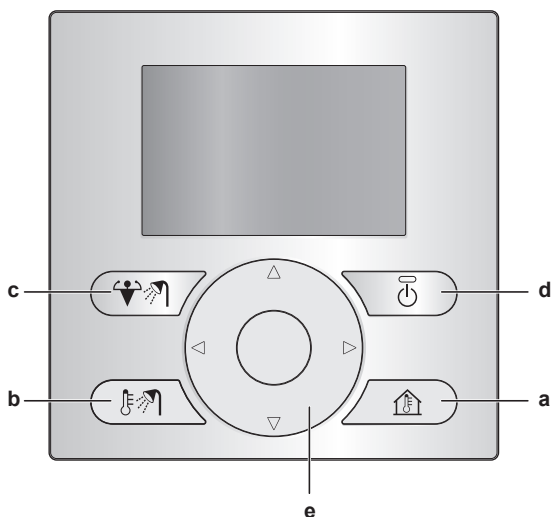
4 Para ligar a interface de utilizador simplificada

5 Para actualizar o software com o Updater

6 Para actualizar o software manualmente

Para o utilizador

1 Botões



- a** **CONTROLO DE AQUECIMENTO/ARREFECIMENTO AMBIENTE**
Vá para a página inicial de temperatura ambiente, onde pode:
- Leia a temperatura ambiente real.
 - Carregue em ou para ajustar a temperatura ambiente desejada.
 - Para **ACTIVAR** ou **DESACTIVAR** o controlo da temperatura ambiente, carregue em .
- b** **CONTROLO DA ÁGUA QUENTE SANITÁRIA**
Vá para a página inicial de água quente sanitária, onde pode:
- Leia a temperatura do depósito de água quente sanitária (apenas se o sistema contiver um depósito de água quente sanitária).
 - Leia a temperatura da água quente sanitária instantânea desejada (apenas no caso de ser produzida água quente sanitária instantânea por uma caldeira).
 - Para **ACTIVAR** ou **DESACTIVAR** o controlo da água quente sanitária, carregue em .
- c** **MODO DE APOIO DO DEPÓSITO DE AQS**
Active o modo de apoio do depósito de AQS (apenas se o sistema contiver um depósito de água quente sanitária e desde que o controlo de água quente sanitária esteja **ACTIVADO**).
- d** **ACTIVAR/DESACTIVAR**
Para **ACTIVAR** ou **DESACTIVAR** o controlo da água quente sanitária ou de aquecimento/arrefecimento ambiente (nas respectivas páginas iniciais).
- e** **BOTÕES DE NAVEGAÇÃO**
Ajuste a temperatura ambiente desejada (na página inicial de temperatura ambiente).

2 Ícones de estado

| Ícone | Descrição |
|-------|-------------------------------------------------|
| | Modo de climatização = Aquecimento. |
| | Modo de climatização = Arrefecimento. |
| | Funcionamento da água quente sanitária. |
| | O modo de apoio do depósito de AQS está activo. |
| | A unidade está a funcionar. |
| | Temperatura real. |
| | Temperatura desejada. |
| | Ocorreu uma avaria. |
| | O funcionamento de emergência está activo. |

Se for exibido ou , verifique a interface de utilizador principal para mais informações ou, se for necessário, contacte o seu instalador.

Para o instalador

3 Descrição geral: Instalação e configuração

Instalação

- A interface de utilizador simplificada apenas pode ser utilizada em conjunto com a interface de utilizador principal.
- A interface de utilizador principal funciona como centro de controlo e tem de ser instalado junto da unidade.
- A interface de utilizador simplificada funciona como termóstato da divisão e tem de ser instalada na divisão que pretende controlar.

Configuração

É necessário que a interface de utilizador simplificada tenha a mesma versão de software que a interface de utilizador principal. Se for necessário, actualize a interface menos actualizada. Pode encontrar a versão de software na caixa de cada interface.

Há duas formas de actualizar o software:

- Utilizando o software Updater.
- Actualizando o software manualmente.

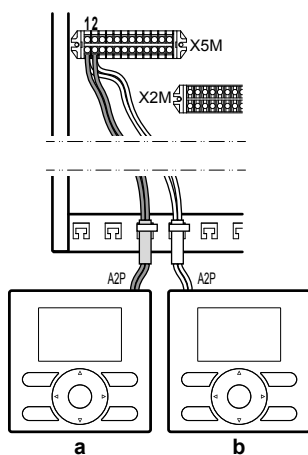


INFORMAÇÕES

Para actualizar o software, recomendamos que utilize o Updater. Actualizar manualmente o software pode demorar até 2,5 horas.

4 Para ligar a interface de utilizador simplificada

- 1 Ligue o cabo da interface de utilizador simplificada à unidade de interior.



- a Interface de utilizador principal
b Interface de utilizador simplificada

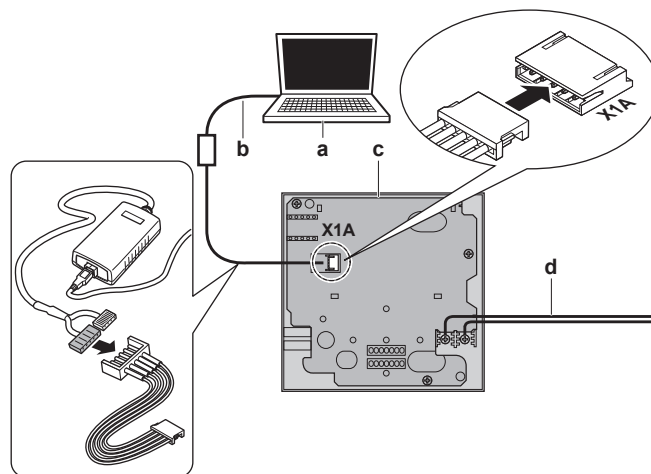
- 2 Fixe o cabo com braçadeiras aos respectivos apoios.

5 Para actualizar o software com o Updater

Pré-requisito: PCs com Updater (contacte o seu representante para saber a versão correcta do software)

Pré-requisito: Cabo USB do PC EKPCAB3 ou superior (inclui um cabo USB e cabos de ligação adicionais)

- 1 Certifique-se de que a unidade de interior está DESACTIVADA.
- 2 Ligue a interface de utilizador ao PC.



- a PC com Updater
b Cabo USB
c PCB da interface de utilizador
d Para unidade de interior

- 3 ACTIVE a unidade de interior.
- 4 Abra o Updater.
- 5 Em Updater, vá a "Procedimento de actualização".
- 6 Digite o nome da interface (EKUCBL* ou EKUCBS, consoante aquela que pretende actualizar).
- 7 Seleccione o pacote de idiomas pretendido (apenas para EKUCBL*).
- 8 Siga as instruções no ecrã.

6 Para actualizar o software manualmente

6 Para actualizar o software manualmente

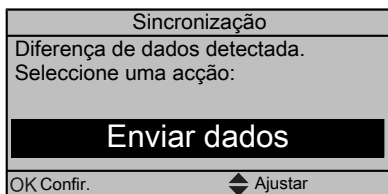
Uma actualização manual do software consiste em:

- 1 Copiar o software da interface de utilizador mais actualizada para a interface de utilizador menos actualizada.
- 2 Voltar a converter a interface de utilizador actualizada para o estado pretendido.

Para copiar o software

- 1 ACTIVE a unidade de interior.

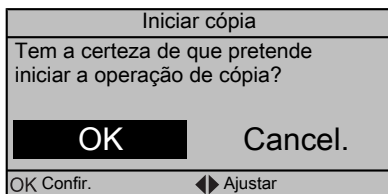
Resultado: Ambas as interfaces exibem o seguinte ecrã:



- 2 Seleccione as acções necessárias:

| Se | Então |
|-------------------------------------------------------------|-------------------------------------------------------------------------------------------------------------------------------------------------------------------------------------|
| A interface de utilizador principal é a mais actualizada | Seleccione: <ul style="list-style-type: none">▪ Enviar dados na interface de utilizador principal OU▪ Receber dados na interface de utilizador simplificada. |
| A interface de utilizador simplificada é a mais actualizada | Seleccione: <ul style="list-style-type: none">▪ Enviar dados na interface de utilizador simplificada OU▪ Receber dados na interface de utilizador principal. |

- 3 Confirme a sua acção.



Resultado: Aparece uma barra de progresso.

- 4 Aguarde que a barra de progresso termine e comece a piscar.

Resultado: Ambas as interfaces têm software idêntico.

- 5 DESACTIVE a unidade de interior.

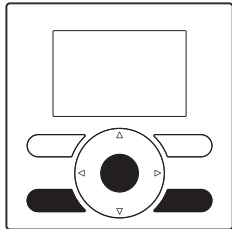
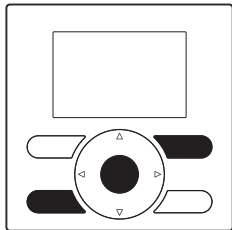
INFORMAÇÕES

Copiar o software de uma interface de utilizador para a outra transforma o receptor em emissor. Consoante a interface que foi actualizada, tem duas interfaces de utilizador principais ou duas interfaces de utilizador simplificadas.

Para converter a interface de utilizador

- 6 Certifique-se de que a unidade de interior está DESACTIVADA.

- 7 Efectue uma das operações seguintes:

| Se | Então |
|------------------------------------------------------------------------------------------------|-------------------------------------------------------------------------------------------------------------------------------------------------------------------------------------------|
| A interface de utilizador principal recebeu o software da interface de utilizador simplificada | Carregue nos seguintes botões para voltar a converter para a interface de utilizador principal:  |
| A interface de utilizador simplificada recebeu o software da interface de utilizador principal | Carregue nos seguintes botões para voltar a converter para a interface de utilizador simplificada:  |

- 8 Depois de carregar nos botões, ACTIVE a unidade de interior.

- 9 Aguarde até que o texto apareça no visor e, em seguida, solte os botões.

Resultado: A interface é convertida para o estado pretendido.

