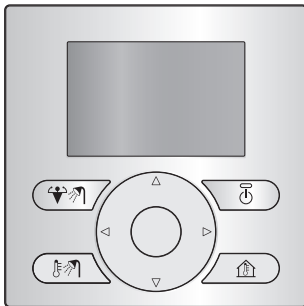




Installerings- og driftshåndbok

Daikin Altherma forenklet brukergrensesnitt



Innholdsfortegnelse

For brukeren

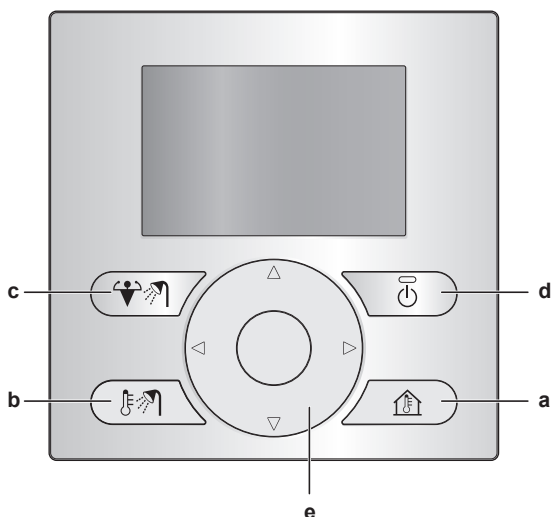
1	Knapper	2
2	Statusikoner	2

For montøren

3	Oversikt: Installering og konfigurasjon	3
4	Tilkobling av forenklet brukergrensesnitt	3
5	Oppdatere programvaren med Updater	3
6	Oppdatere programvaren manuelt	4

For brukeren

1 Knapper



- a KONTROLL FOR ROMOPPVARMING/-KJØLING
Gå til hjemmesiden for romtemperatur, der du kan:
- Lese av faktisk romtemperatur.
 - Trykk eller for å justere ønsket romtemperatur.
 - Trykk for å slå romtemperaturkontrollen PÅ eller AV.
- b KONTROLL FOR HUSHOLDNINGSVARMTVANN
Gå til hjemmesiden for husholdningsvarmtvann, der du kan:
- Les av faktisk temperatur på husholdningsvarmtvannet (kun hvis systemet har en tank for husholdningsvarmtvann).
 - Les av ønsket temperatur for øyeblikkelig tilgang på husholdningsvarmtvann (kun ved produksjon av husholdningsvarmtvann for øyeblikkelig tilgang med en varmtvannsbeholder).
 - Trykk for å slå kontrollen for husholdningsvarmtvann PÅ eller AV.
- c VVHB-TANKENS FORSTERKERMODUS
Aktiver VVHB-tankens forsterkermodus (kun hvis systemet inneholder en tank for husholdningsvarmtvann, og dersom kontrollen for husholdningsvarmtvann er slått PÅ).
- d PÅ/AV
Slå PÅ eller AV kontrollen for romoppvarming/-kjøling eller kontrollen for husholdningsvarmtvannet (på de respektive hjemmesidene).
- e NAVIGASJONSKNAPPER
Juster ønsket romtemperatur (på hjemmesiden for romtemperatur).

2 Statusikoner

Ikon	Beskrivelse
	Romdriftsmodus = oppvarming.
	Romdriftsmodus = kjøling.
	Drift av husholdningsvarmtvann.
	Forsterkermodus for VVHB-tanken er aktiv.
	Enheten er i drift.
	Faktisk temperatur.
	Ønsket temperatur.
	Det oppsto en feil.
	Nøddriftsmodus er aktiv.

Hvis eller vises, se om det finnes mer informasjon i hovedbrukergrensesnittet, eller kontakt installatøren ved behov.

For montøren

3 Oversikt: Installering og konfigurasjon

Installering

- Det forenklede brukergrensesnittet kan kun brukes i kombinasjon med hovedbrukergrensesnittet.
- Hovedbrukergrensesnittet fungerer som et kontrollsenner og må installeres nær enheten.
- Det forenklede brukergrensesnittet fungerer som en romtermostat og må installeres i det rommet du vil at det skal kontrollere.

Konfigurasjon

Det er påkrevd at det forenklede brukergrensesnittet har samme programvareversjon som hovedbrukergrensesnittet. Ved behov skal det eldste grensesnittet oppdateres. Du finner programvareversjonen på det enkelte grensesnittets boks.

Det er to måter å oppdatere programvaren på:

- Ved hjelp av Updater -programvaren.
- Ved å oppdatere programvaren manuelt.

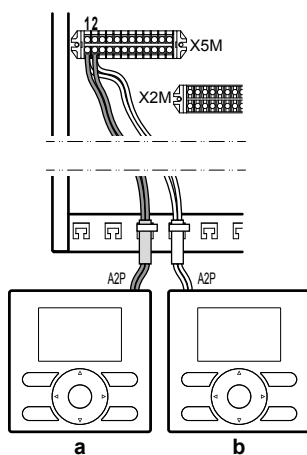


INFORMASJON

Til oppdatering av programvaren anbefales det å bruke Updater. Oppdatering av programvaren kan ta inntil 2,5 timer.

4 Tilkobling av forenklet brukergrensesnitt

- 1 Koble til kabelen for det forenklede grensesnittet til innendørsenheten.



- a Hovedbrukergrensesnitt
- b Forenklet brukergrensesnitt

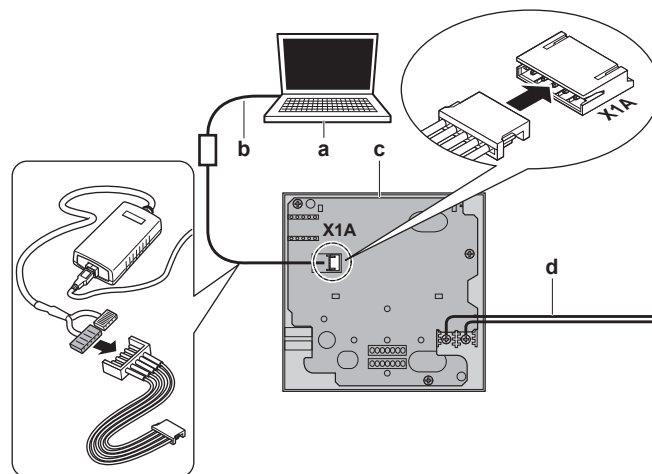
- 2 Fest kabelen med kabelbånd til kabelbåndarmatur.

5 Oppdatere programvaren med Updater

Forutsetning: PC med Updater (kontakt din forhandler for korrekt versjon av programvaren)

Forutsetning: PC USB-kabel EKPCAB3 eller høyere (inkluderer en USB-kabel og andre tilkoblingskabler)

- 1 Kontroller at innendørsenheten er slått AV.
- 2 Koble brukergrensesnittet til PC-en.



- a PC med Updater
- b USB-kabel
- c Kretskort for brukergrensesnitt
- d Til innendørsenhet

- 3 Slå PÅ innendørsenheten.
- 4 Åpne Updater.
- 5 I Updater, gå til "Oppdateringsmetode".
- 6 Skriv inn navnet på grensesnittet (EKUCBL* eller EKUCBS, avhengig av hvilket du oppdaterer).
- 7 Velg ønsket språkpakke (kun for EKUCBL*).
- 8 Følg instruksjonene på skjermen.

6 Oppdatere programvaren manuelt

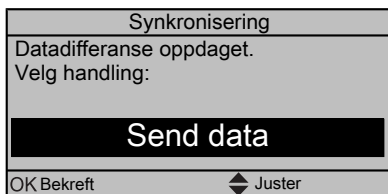
En manuell programvareoppdatering består av:

- 1 Kopiering av programvaren til det sist oppdaterte brukergrensesnittet til det grensesnittet med en eldre oppdatering.
- 2 Konvertering av det oppdaterte brukergrensesnittet tilbake til riktig tilstand.

Kopiere programvaren

- 1 Slå PÅ innendørsenheten.

Resultat: Begge grensesnitt viser følgende skjerm:



- 2 Velg ønsket handling:

Hvis	Så
Hovedbrukergrensesnittet er det sist oppdaterte	Velg: <ul style="list-style-type: none"> ▪ Send data i hovedbrukergrensesnittet, ELLER ▪ Motta data i det forenklede brukergrensesnittet.
Det forenklede brukergrensesnittet er det sist oppdaterte	Velg: <ul style="list-style-type: none"> ▪ Send data i det forenklede brukergrensesnittet, ELLER ▪ Motta data i hovedbrukergrensesnittet.

- 3 Bekreft handlingen.



Resultat: En fremdriftslinje vises.

- 4 Vent til fremdriftslinjen fullføres og begynner å blinke.

Resultat: De to grensesnittene har identisk programvare.

- 5 Slå AV innendørsenheten.



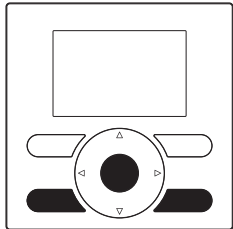
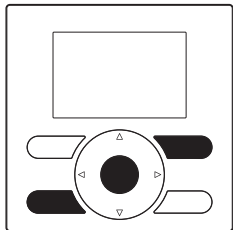
INFORMASJON

Kopiering av programvaren fra ett brukergrensesnitt til det andre, omformer mottakeren til sender. Avhengig av hvilket grensesnitt som mottok oppdateringen, har du nå enten to hovedbrukergrensesnitt eller to forenklede brukergrensesnitt.

Konvertere det oppdaterte grensesnittet

- 6 Kontroller at innendørsenheten er slått AV.

- 7 Gjør ett av følgende:

Hvis	Så
Hovedbrukergrensesnittet mottok programvaren til det forenklede brukergrensesnittet	Trykk på de følgende knappene for å konvertere det tilbake til et hovedbrukergrensesnitt: 
Det forenklede brukergrensesnittet mottok programvaren til hovedbrukergrensesnittet	Trykk på de følgende knappene for å konvertere det tilbake til et forenklet brukergrensesnitt: 

- 8 Med knappene trykket inn, slå PÅ innendørsenheten.

- 9 Vent til tekst vises i displayet, og slipp knappene.

Resultat: Grensesnittet konverteres til riktig tilstand.

