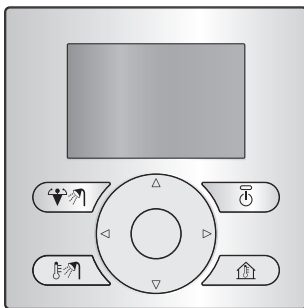




Uzstādīšanas un ekspluatācijas rokasgrāmata

Daikin Altherma vienkāršotais lietotāja interfeiss



Satura rādītājs

Informācija lietotājam 2

1 Pogas 2

2 Statusa ikonas 2

Informācija uzstādītājam 3

3 Pārskats: uzstādīšana un konfigurācija 3

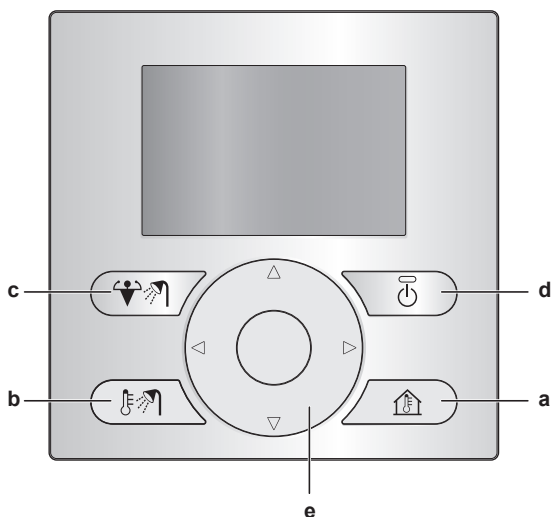
4 Vienkāršotā lietotāja interfeisa pievienošana 3

5 Programmatūras atjaunināšana, izmantojot Updater 3

6 Manuāla programmatūras atjaunināšana 4

Informācija lietotājam

1 Pogas



a TELPU APSILDES/DZESĒŠANAS VADĪBA

Atverot telpas temperatūras sākuma ekrānu, varat:

- nolasīt telpa pašreizējo temperatūru;
- nospiegt vai , lai regulētu uz nepieciešamo telpas temperatūru;
- nospiegt , lai IESLĒGTU vai IZSLĒGTU telpas temperatūras vadību.

b KARSTA ŪDENS VADĪBA

Atverot karstā ūdens sākuma ekrānu, varat:

- nolasīt karstā ūdens tvertnes pašreizējo temperatūru (tikai tad, ja sistēmai ir karstā ūdens tvertne);
- nolasīt nepieciešamo tūlītējo karstā ūdens temperatūru (tikai tad, ja katls veic tūlītēju karstā ūdens sagatavošanu);
- nospiediet , lai IESLĒGTU vai IZSLĒGTU karstā ūdens vadību.

c DHW TVERTNES PASTIPRINĀTĀJA REŽĪMS

Aktivizējiet DHW tvertnes pastiprinātāja režīmu (tikai tad, ja sistēmai ir karstā ūdens tvertne un karstā ūdens vadība ir IESLĒGTA).

d IESLĒGT/IZSLĒGT

IESLĒDZIET vai IZSLĒDZIET telpas apsildes/dzesēšanas vai karstā ūdens vadību (attiecīgajā sākuma ekrānā).

e NAVIGĀCIJAS POGAS

Pielāgojiet uz nepieciešamo telpas temperatūru (telpas temperatūras sākuma ekrānā).

2 Statusa ikonas

Ikona	Apraksts
	Telpas ekspluatācijas režīms = apsilde.
	Telpas ekspluatācijas režīms = dzesēšana.
	Karstā ūdens apgāde.
	DHW tvertnes pastiprinātāja režīms ir aktīvs.
	Ierīce darbojas.
	Pašreizējā temperatūra.
	Nepieciešamā temperatūra.
	Radās darbības traucējumi.
	Ir aktīva ārkārtas ekspluatācija.

Ja tiek rādīts vai , papildinformācijai skatiet galveno lietotāja interfeisu vai sazinieties ar uzstādītāju, ja nepieciešams.

Informācija uzstādītājam

3 Pārskats: uzstādīšana un konfigurācija

Uzstādīšana

- Vienkāršoto lietotāja interfeisu var lietot tikai apvienojumā ar galveno lietotāja interfeisu.
- Galvenais lietotāja interfeiss darbojas kā vadības centrs, un tas ir jāuzstāda iekārtas tuvumā.
- Vienkāršotais lietotāja interfeiss darbojas kā telpas termostats, un tas ir jāuzstāda telpā, kuras temperatūra ir jākontrolē.

Konfigurācija

Vienkāršotajam lietotāja interfeisam ir jābūt tādi pašai programmatūrai, kāda ir galvenajam lietotāja interfeisam. Ja nepieciešams, atjauniniet iepriekšējo interfeisa versiju. Programmatūras versiju varat atrast uz katra interfeisa kārbas.

Pieejami divi veidi, kā atjaunināt programmatūru:

- izmantojot programmatūru Updater;
- manuāli atjauninot programmatūru.

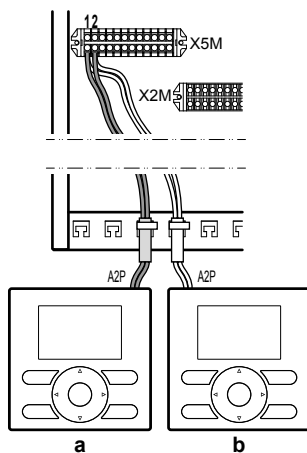


INFORMĀCIJA

Lai atjauninātu programmatūru, ieteicams lietot Updater. Manuāla programmatūras atjaunināšana var ilgt līdz 2,5 stundām.

4 Vienkāršotā lietotāja interfeisa pievienošana

- 1 Vienkāršotā lietotāja interfeisa kabeli pievienojiet iekšstelpu iekārtai.



- a Galvenais lietotāja interfeiss
- b Vienkāršotais lietotāja interfeiss

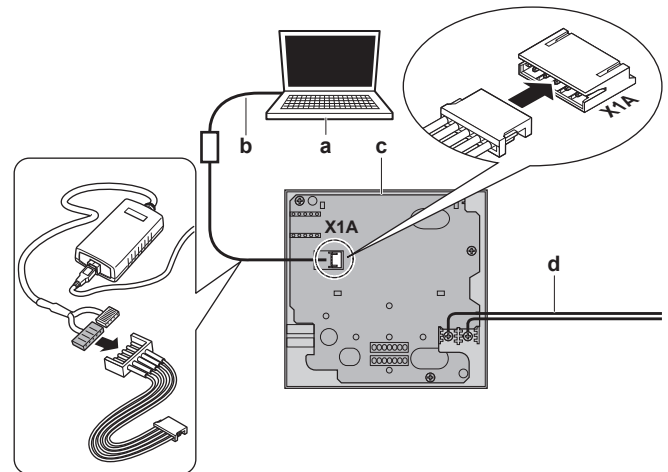
- 2 Kabeli ar kabelu savilcējiem piestipriniet kabelu savilcēju uzkarēm.

5 Programmatūras atjaunināšana, izmantojot Updater

Priekšnoteikums: Dators ar Updater (lai noskaidrotu pareizo programmatūras versiju, sazinieties ar izplatītāju)

Priekšnoteikums: Datora USB kabelis EKPCCAB3 vai jaunāks (ietver USB kabeli un papildu savienojuma kabelus)

- 1 Pārlicinieties, vai iekšstelpu iekārta ir **IZSLĒGTA**.
- 2 Lietotāja interfeisu pievienojiet datoram.



- a Dators ar Updater
- b USB kabelis
- c Lietotāja interfeisa PCB
- d Uz iekšstelpu iekārtu

- 3 **IESLĒDZIET** iekšstelpu iekārtu.
- 4 Atveriet Updater.
- 5 Izvēlnē Updater atveriet Update procedure (Atjaunināšanas darbība).
- 6 Ievadiet interfeisa nosaukumu (EKRCBL* vai EKRCBS atkarībā no tā, ko atjauninājat).
- 7 Atlasiet nepieciešamo valodu pakotni (tikai EKRCBL*).
- 8 Izpildiet ekrāna redzamos norādījumus.

6 Manuāla programmatūras atjaunināšana

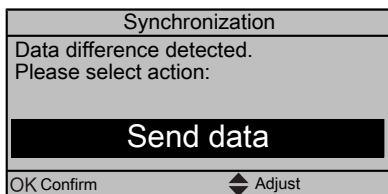
Manuāla programmatūras atjaunināšana ietver tālāk aprakstīto.

- 1 Jaunākās lietotāja interfeisa programmatūras versijas kopēšana vecākā lietotāja interfeisa programmatūras versijā.
- 2 Atjaunināta lietotāja interfeisa pārveidošana nepieciešamajā stāvoklī.

Programmatūras kopēšana

- 1 IESLĒDZIET iekštelpu iekārtu.

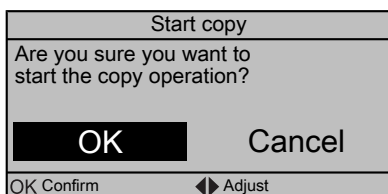
Rezultāts: Abos interfeisos redzams šāds ekrāns:



- 2 Atlasiet vajadzīgo darbību:

Ja	Tad
Galvenajam lietotāja interfeisam ir jaunākā versija	Atlasiet: <ul style="list-style-type: none"> ▪ Send data (Sūtīt datus) galvenajā lietotāja interfeisā, VAI ▪ Receive data (Saņemt datus) vienkāršotajā lietotāja interfeisā.
Vienkāršotajam lietotāja interfeisam ir jaunākā versija	Atlasiet: <ul style="list-style-type: none"> ▪ Send data (Sūtīt datus) vienkāršotajā lietotāja interfeisā, VAI ▪ Receive data (Saņemt datus) galvenajā lietotāja interfeisā.

- 3 Apstipriniet darbību.



Rezultāts: Tiek rādītā norises josla.

- 4 Uzgaidiet, līdz norises josla tiek pabeigta un sāk mirgot.

Rezultāts: Abiem interfeisiem ir identiska programmatūra.

- 5 IZSLĒDZIET iekštelpu iekārtu.



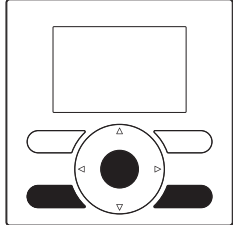
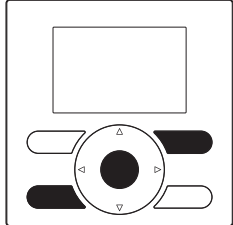
INFORMĀCIJA

Kopējot programmatūru no viena lietotāja interfeisa citā, uztvērējs tiek pārveidots par sūtītāju. Atkarībā no tā, kurš interfeiss saņem atjauninājumu, tagad ir divi galvenie lietotāja interfeisi vai divi vienkāršotie interfeisi.

Atjaunināta interfeisa pārveidošana

- 6 Pārliecinieties, vai iekštelpu iekārta ir IZSLĒGTA.

- 7 Veiciet vienu no aprakstītajām darbībām.

Ja	Tad
Galvenais lietotāja interfeiss saņēma vienkāršotā lietotāja interfeisa programmatūru	Nospiediet tālāk norādītās pogas, lai pārvērstu par galveno lietotāja interfeisu. 
Vienkāršotais lietotāja interfeiss saņēma galvenā lietotāja interfeisa programmatūru	Nospiediet tālāk norādītās pogas, lai pārvērstu par vienkāršoto lietotāja interfeisu. 

- 8 Kad pogas nospiešanas, IESLĒDZIET iekštelpu iekārtu.

- 9 Uzgaidiet, līdz displejā tiek parādīts teksts, un pēc tam atlaidiet pogas.

Rezultāts: Interfeiss ir pārvērstas paredzētajā stāvoklī.

