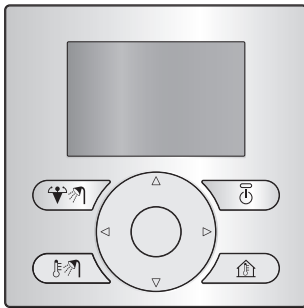




Manuale d'installazione e d'uso

Interfaccia utente semplificata Daikin Altherma



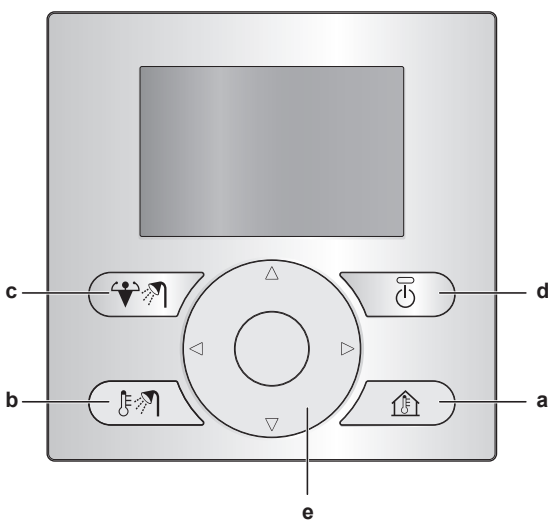
Sommario

Per l'utente	2
1 Pulsanti	2
2 Icone di stato	2

Per l'installatore	3
3 Panoramica: installazione e configurazione	3
4 Collegamento dell'interfaccia utente semplificata	3
5 Aggiornamento del software con Updater	3
6 Installazione manuale dei file di aggiornamento	4

Per l'utente

1 Pulsanti



- a** **CONTROLLO DEL RISCALDAMENTO/RAFFREDDAMENTO AMBIENTE**
Andare sulla pagina iniziale della temperatura ambiente, dove sarà possibile:
- Leggere la temperatura ambiente attuale.
 - Premere o per regolare la temperatura ambiente desiderata.
 - Premere per portare il controllo della temperatura ambiente su ATTIVATO o DISATTIVATO.
- b** **CONTROLLO DELL'ACQUA CALDA SANITARIA**
Andare sulla pagina iniziale dell'acqua calda sanitaria, dove sarà possibile:
- Leggere la temperatura serbatoio dell'acqua calda sanitaria attuale (solo se il sistema include un serbatoio dell'acqua calda sanitaria).
 - Leggere la temperatura desiderata dell'acqua calda sanitaria istantanea (solo nel caso di produzione di acqua calda sanitaria istantanea tramite caldaia).
 - Premere per portare su ATTIVATO o DISATTIVATO il controllo dell'acqua calda sanitaria.
- c** **MODO SURRISCALDAMENTO SERBATOIO ACS**
Attivare il modo surriscaldamento serbatoio ACS (solo se il sistema include un serbatoio dell'acqua calda sanitaria e a condizione che il controllo dell'acqua calda sanitaria sia ATTIVATO).
- d** **ATTIVATO/DISATTIVATO**
Portare su ATTIVATO o DISATTIVATO il controllo del riscaldamento/raffreddamento ambiente o dell'acqua calda sanitaria (sulle rispettive pagine iniziali).
- e** **PULSANTI DI NAVIGAZIONE**
Regolare la temperatura ambiente desiderata (sulla pagina iniziale della temperatura ambiente).

2 Icone di stato

Icona	Descrizione
	Modo funzionamento ambiente= Riscaldamento.
	Modo funzionamento ambiente= Raffreddamento.
	Funzionamento per acqua calda sanitaria.
	Il modo surriscaldamento del serbatoio ACS è attivo.
	L'unità è in funzione.
	Temperatura attuale.
	Temperatura desiderata.
	Si è verificato un difetto.
	Il funzionamento d'emergenza è attivo.

Se viene visualizzato o controllare l'interfaccia utente principale per maggiori informazioni oppure, se necessario, contattare il proprio installatore.

Per l'installatore

3 Panoramica: installazione e configurazione

Installazione

- L'interfaccia utente semplificata può essere utilizzata soltanto in combinazione con l'interfaccia utente principale.
- L'interfaccia utente principale funge da centro di controllo e deve essere installata vicino all'unità.
- L'interfaccia utente semplificata funge da termostato ambiente e deve essere installata nell'ambiente che si desidera controllare.

Configurazione

È necessario che l'interfaccia utente semplificata utilizzi la stessa versione di software che l'interfaccia utente principale. Se necessario, aggiornare l'interfaccia che presenta l'aggiornamento meno recente. Per trovare la versione del software, vedere la scatola di ciascuna interfaccia.

Esistono due modi per aggiornare il software:

- Usando il software Updater.
- Eseguendo un aggiornamento manuale.

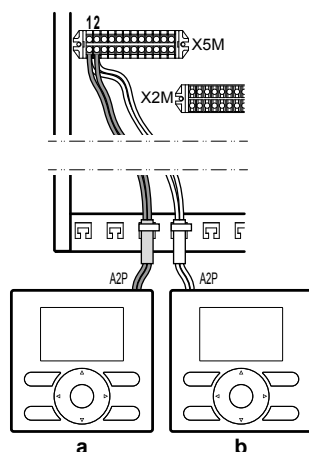


INFORMAZIONI

Per aggiornare il software, si consiglia di utilizzare Updater. L'aggiornamento manuale del software può richiedere fino a 2,5 ore.

4 Collegamento dell'interfaccia utente semplificata

- 1 Collegare il cavo dell'interfaccia utente semplificata all'unità interna.



- a Interfaccia utente principale
b Interfaccia utente semplificata

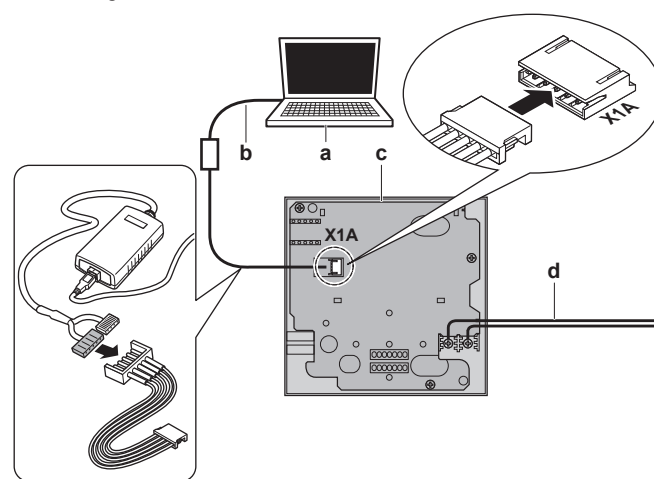
- 2 Fissare il cavo agli appositi supporti utilizzando le fascette.

5 Aggiornamento del software con Updater

Requisito preliminare: PC con Updater (contattare il proprio rivenditore per conoscere la versione corretta del software)

Requisito preliminare: Cavo USB EKPCAB3 per PC, o versione superiore (include un cavo USB e dei cavi per connessioni aggiuntive)

- 1 Accertarsi che l'unità interna sia nella condizione DISATTIVATA.
- 2 Collegare l'interfaccia utente al PC.



- a PC con Updater
b Cavo USB
c Scheda di interfaccia utente
d All'unità interna

- 3 Portare l'unità interna nella condizione ATTIVATA.
- 4 Aprire Updater.
- 5 In Updater, andare alla "Procedura di aggiornamento".
- 6 Digitare il nome dell'interfaccia (EKUCBL* o EKUCBS, a seconda di quale interfaccia si intenda aggiornare).
- 7 Selezionare il pacchetto di lingue desiderato (solo per EKUCBL*).
- 8 Seguire le istruzioni che appaiono sullo schermo.

6 Installazione manuale dei file di aggiornamento

6 Installazione manuale dei file di aggiornamento

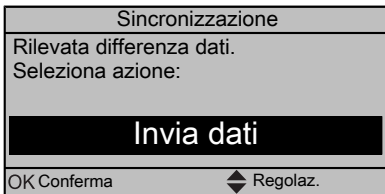
L'aggiunta dei file di aggiornamento manuale del software consiste nelle seguenti operazioni:

- 1 Copia del software dell'interfaccia utente più aggiornata sull'interfaccia utente meno aggiornata.
- 2 Conversione dell'interfaccia utente aggiornata per riportarla allo stato previsto.

Copia del software

- 1 Portare l'unità interna nella condizione ATTIVATA.

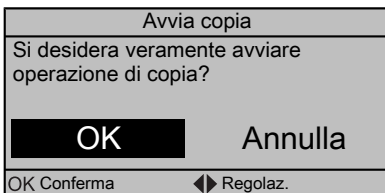
Risultato: Su entrambe le interfacce apparirà la schermata seguente:



- 2 Selezionare l'azione richiesta:

Se	Allora
L'interfaccia utente principale è quella più aggiornata	Selezionare: <ul style="list-style-type: none">▪ Invia dati sull'interfaccia utente principale, OPPURE▪ Ricevi dati sull'interfaccia utente semplificata.
L'interfaccia utente semplificata è quella più aggiornata	Selezionare: <ul style="list-style-type: none">▪ Invia dati sull'interfaccia utente semplificata, OPPURE▪ Ricevi dati sull'interfaccia utente principale.

- 3 Confermare l'azione eseguita.



Risultato: Apparirà una barra di avanzamento.

- 4 Attendere che l'avanzamento della barra giunga a conclusione e che la barra inizi a lampeggiare.

Risultato: Entrambe le interfacce hanno un software identico.

- 5 Portare l'unità interna nella condizione DISATTIVATA.



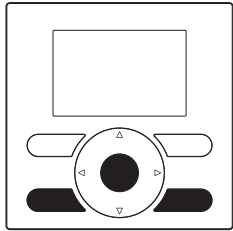
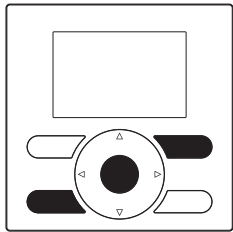
INFORMAZIONI

Copiando il software da un'interfaccia utente all'altra si trasforma il ricevitore nel trasmettitore. A seconda di quale interfaccia abbia ricevuto l'aggiornamento, ora si dispone o di due interfacce utenti principali, oppure di due interfacce utenti semplificate.

Conversione dell'interfaccia aggiornata

- 6 Accertarsi che l'unità interna sia nella condizione DISATTIVATA.

- 7 Eseguire una delle azioni seguenti:

Se	Allora
L'interfaccia utente principale ha ricevuto il software dell'interfaccia utente semplificata	Premere i seguenti pulsanti per riconvertirla in un'interfaccia utente principale: 
L'interfaccia utente semplificata ha ricevuto il software dell'interfaccia utente principale	Premere i seguenti pulsanti per riconvertirla in un'interfaccia utente semplificata: 

- 8 Tenendo premuti i pulsanti, portare l'unità interna nella condizione ATTIVATA.

- 9 Attendere che sul display venga visualizzato il testo, quindi rilasciare i pulsanti.

Risultato: L'interfaccia è ora convertita nello stato previsto.

