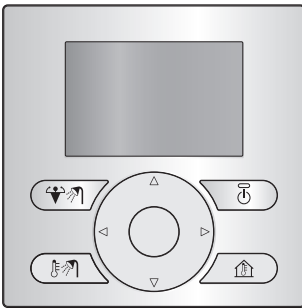




Szerelési és üzemeltetési kézikönyv

Daikin Altherma egyszerűsített felhasználói felület



Tartalomjegyzék

A felhasználónak

1 Gombok

2 Állapotikonok

A szerelőknek

3 Áttekintés: Felszerelés és beállítás

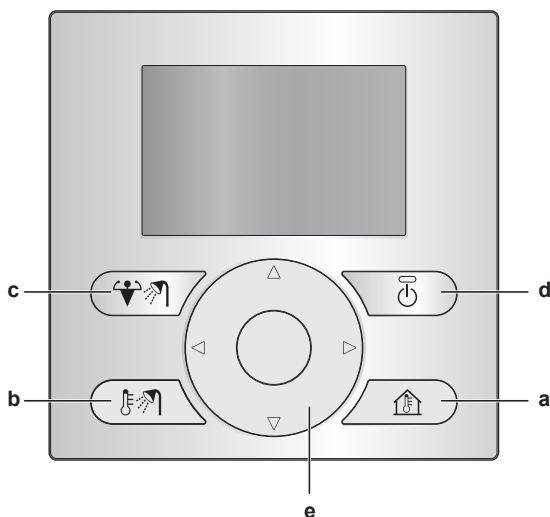
4 Az egyszerűsített felhasználói felület csatlakoztatása

5 Szoftverfrissítés az Updater segítségével

6 A szoftver kézi frissítése

A felhasználónak

1 Gombok



a TÉRFŰTÉS/TÉRHŰTÉS SZABÁLYOZÁSA

Lépjen a szobahőmérséklet kezdőképernyőre, ahol a következőket végezheti el:

- A tényleges szobahőmérséklet leolvasása.
- A kívánt szobahőmérsékletet a ▲ vagy ▼ gombbal állíthatja be.
- Nyomja meg a ⏻ gombot a szobahőmérséklet-szabályozás BE- vagy Kikapcsolásához.

b HASZNÁLATI MELEG VÍZ SZABÁLYOZÁSA

Lépjen a használati meleg víz kezdőképernyőre, ahol a következőket végezheti el:

- A használatimelegvíz-tartály tényleges hőmérsékletének leolvasása (csak abban az esetben, ha a rendszerben található használatimelegvíz-tartály).
- Az azonnali használati meleg víz kívánt hőmérsékletének leolvasása (csak abban az esetben, ha a használati meleg vizet vízmelegítő szolgáltatja).
- Nyomja meg a ⏻ gombot a használatimelegvíz-szabályozás BE- vagy Kikapcsolásához.

c A HMV-TARTÁLY SEGÉDMÓDJA

A HMV-tartály segédmódjának aktiválása (csak abban az esetben, ha a rendszerben található használatimelegvíz-tartály, és a használatimelegvíz-szabályozás be van kapcsolva).

d BE/KI

A térfűtés/térhűtés vagy a használatimelegvíz-szabályozás BE- vagy Kikapcsolása (a megfelelő kezdőképernyőkön).

e ▲ ▼ NAVIGÁCIÓS GOMBOK

A kívánt szobahőmérséklet beállítása (a szobahőmérséklet kezdőképernyőn).

2 Állapotikonok

Ikón	Leírás
	Helyiség üzemmód = Fűtés.
	Helyiség üzemmód = Hűtés.
	Használati meleg víz üzemmód.
	A HMV-tartály segédmódja aktív.
	Az egység üzemel.
	Tényleges hőmérséklet.
	Kívánt hőmérséklet.
	Meghibásodás lépett fel.
	A szükséghelyzeti üzem aktív.

Ha a ⓘ vagy + jel jelenik meg, ellenőrizze a fő felhasználói felületet a további információkért, és ha szükséges, lépjen kapcsolatba szerelőjével.

A szerelőnek

3 Áttekintés: Felszerelés és beállítás

Felszerelés

- Az egyszerűsített felhasználói felület csak a fő felhasználói felülettel együtt használható.
- A fő felhasználói felület vezérlőközpontként működik, és az egységhez közel kell felszerelni.
- Az egyszerűsített felhasználói felület szobatermosztádként működik, és a vezérelni kívánt szobába kell felszerelni.

Beállítás

Az egyszerűsített felhasználói felületnek ugyanazzal a szoftververzióval kell rendelkeznie, mint a fő felhasználói felületnek. Ha szükséges, frissítse a kevésbé naprakész felhasználói felületet. A szoftververzió az egyes felületek dobozán található.

A szoftvert kétféleképpen frissítheti:

- Az Updater szoftver használatával.
- A szoftver kézi frissítésével.

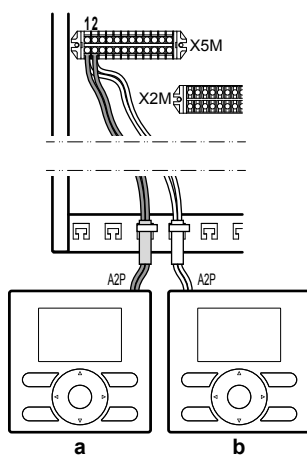


INFORMÁCIÓ

A szoftver frissítéséhez az Updater használata ajánlott. A kézi szoftverfrissítés akár 2,5 órát is igénybe vehet.

4 Az egyszerűsített felhasználói felület csatlakoztatása

- 1 Csatlakoztassa az egyszerűsített felhasználói felülethez tartozó kábelt a beltéri egységhez.



- a Fő felhasználói felület
b Egyszerűsített felhasználói felület

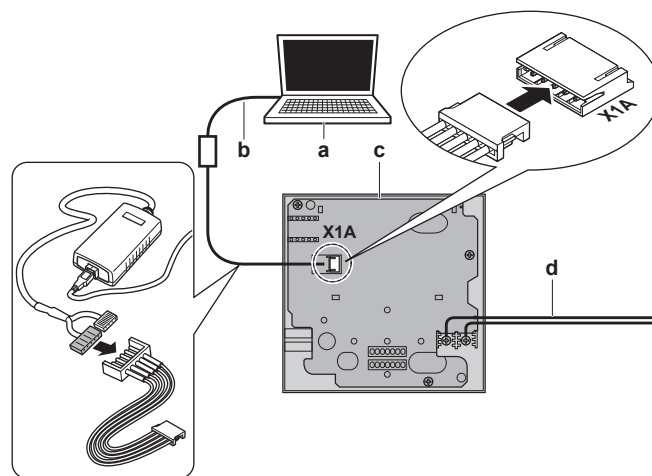
- 2 A kábeleket rögzítse kábelzorítókkal a kábelrögzítő pontokhoz.

5 Szoftverfrissítés az Updater segítségével

Előfeltétel: PC Updater szoftverrel (a szoftver megfelelő verziójáért forduljon a márkaképviselőhöz)

Előfeltétel: PC USB-kábel EKPCAB3 vagy magasabb (tartalmazza az USB-kábelt és egyéb szükséges csatlakozókábeleket)

- 1 Győződjön meg róla, hogy a beltéri egység KI legyen kapcsolva.
- 2 Csatlakoztassa a felhasználói felületet a PC-hez.



- a PC Updater szoftverrel
b USB-kábel
c Távirányító jel panele
d A beltéri egységbe

- 3 Kapcsolja BE a beltéri egységet.
- 4 Nyissa meg az Updater szoftvert.
- 5 Az Updater, szoftverben lépjen a "Frissítési eljárás" ponthoz.
- 6 Írja be a felület nevét (EKUCBL* vagy EKUCBS, attól függően, hogy melyiket frissíti).
- 7 Válassza ki a kívánt nyelvi csomagot (csak a EKUCBL* esetén).
- 8 Kövesse a képernyőn megjelenő utasításokat.

6 A szoftver kézi frissítése

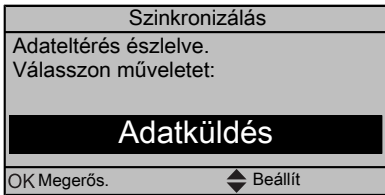
A kézi szoftverfrissítés a következőkből áll:

- 1 A naprakészebb felhasználói felület szoftverének másolása a kevésbé naprakész felhasználói felületre.
- 2 A frissített felhasználói felület konvertálása a kívánt állapotba.

A szoftver másolása

- 1 Kapcsolja BE a beltéri egységet.

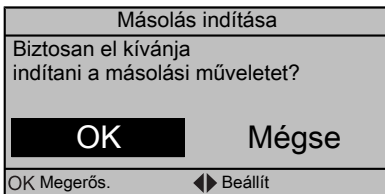
Eredmény: Mindkét felület a következő képernyőt jeleníti meg:



- 2 Válassza a szükséges műveletet:

Ha	Ezután
A fő felhasználói felület a naprakészebb	Válassza a következőt: <ul style="list-style-type: none"> ▪ Adatküldés a fő felhasználói felületen VAGY ▪ Adatfogadás az egyszerűsített felhasználói felületen.
Az egyszerűsített felhasználói felület a naprakészebb	Válassza a következőt: <ul style="list-style-type: none"> ▪ Adatküldés az egyszerűsített felhasználói felületen VAGY ▪ Adatfogadás a fő felhasználói felületen.

- 3 Erősítse meg a műveletet.



Eredmény: Megjelenik egy folyamatjelző.

- 4 Várjon, amíg a folyamatjelző a művelet befejezését nem jelzi és villogni kezd.

Eredmény: A két felület szoftvere megegyezik.

- 5 Kapcsolja KI a beltéri egységet.



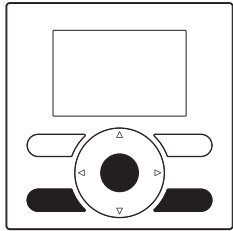
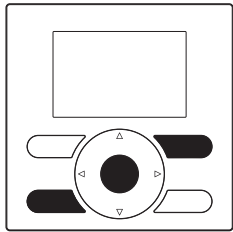
INFORMÁCIÓ

A szoftvernek az egyik felhasználói felületről a másikra történő másolása során a jelfogadó a jeladóvá változik. Attól függően, hogy melyik felületet frissítette, két fő felhasználói felülettel vagy két egyszerűsített felhasználói felülettel rendelkezik majd.

A frissített felület konvertálása

- 6 Győződjön meg róla, hogy a beltéri egység KI legyen kapcsolva.

- 7 Tegye a következők egyikét:

Ha	Ezután
A fő felhasználói felület kapta meg az egyszerűsített felhasználói felület szoftverét	Nyomja meg a következő gombok egyikét a fő felhasználói felületre való visszaállításáért: 
Az egyszerűsített felhasználói felület kapta meg a fő felhasználói felület szoftverét	Nyomja meg a következő gombok egyikét az egyszerűsített felhasználói felületre való visszaállításáért: 

- 8 A gombok lenyomásával egy időben kapcsolja BE a beltéri egységet.

- 9 Várjon a szöveg megjelenésére a kijelzőn, majd engedje fel a gombokat.

Eredmény: A felület konvertálása a kívánt állapotba megtörtént.

