



# Manuel d'installation et de fonctionnement

## Interface utilisateur simplifiée Daikin Altherma

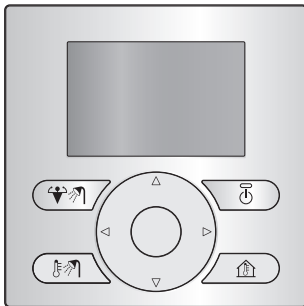


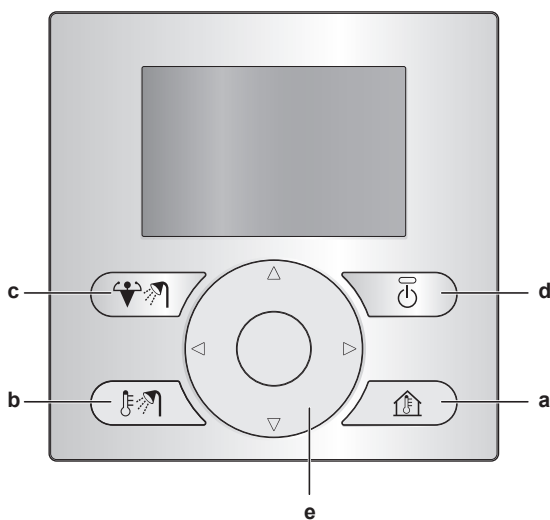
Table des Matières

<b>Pour l'utilisateur</b>	<b>2</b>
1 Touches	2
2 Icônes d'état	2

<b>Pour l'installateur</b>	<b>3</b>
3 Vue d'ensemble: installation et configuration	3
4 Raccordement de l'interface utilisateur simplifiée	3
5 Mise à jour du logiciel à l'aide du logiciel Updater	3
6 Mise à jour manuelle du logiciel	4

Pour l'utilisateur

1 Touches



- a **CONTRÔLE DU CHAUFFAGE/RAFRAÎCHISSEMENT**  
Accédez à la page d'accueil de la température intérieure où vous pouvez:
  - lire la température intérieure réelle,
  - régler la température intérieure souhaitée en appuyant sur ou .
  - ACTIVER ou DESACTIVER le contrôle de la température intérieure en appuyant sur .
- b **CONTRÔLE DE L'EAU CHAUDE SANITAIRE**  
Accédez à la page d'accueil de l'eau chaude sanitaire où vous pouvez:
  - lire la température réelle du ballon d'eau chaude sanitaire (uniquement si le système est équipé d'un ballon d'eau chaude sanitaire),
  - lire la température d'eau chaude sanitaire instantanée souhaitée (uniquement en cas de production d'eau chaude sanitaire instantanée par une chaudière),
  - ACTIVER ou DESACTIVER le contrôle de l'eau chaude sanitaire en appuyant sur .
- c **MODE BOOSTER ECS DU BALLON D'EAU CHAUDE SANITAIRE**  
Permet d'activer le mode booster ECS du ballon d'eau chaude sanitaire (uniquement si le système est équipé d'un ballon d'eau chaude sanitaire et dans la mesure où le contrôle de l'eau chaude sanitaire est activé).
- d **MARCHE/ARRÊT**  
Permet d'ACTIVER ou de DESACTIVER le contrôle du chauffage/rafraîchissement ou le contrôle de l'eau chaude sanitaire (au niveau des pages d'accueil correspondantes).
- e **BOUTONS DE NAVIGATION**  
Permet de régler la température intérieure souhaitée (au niveau de la page d'accueil de la température intérieure).

2 Icônes d'état

Icône	Description
	Mode ambiant = Chauffage.
	Mode ambiant = rafraîchissement.
	Fonctionnement de l'eau chaude sanitaire.
	Le mode booster ECS du ballon d'eau chaude sanitaire est activé.
	L'unité est en cours de fonctionnement.
	Température réelle.
	Température souhaitée.
	Un dysfonctionnement est survenu.
	Le fonctionnement d'urgence est activé.

Si l'icône ou s'affiche, consultez l'interface utilisateur principale pour plus d'informations ou contactez votre installateur si nécessaire.

## Pour l'installateur

### 3 Vue d'ensemble: installation et configuration

#### Installation

- L'interface utilisateur simplifiée peut uniquement être utilisée en association avec l'interface utilisateur principale.
- L'interface utilisateur principale fait office de centre de contrôle et doit être installée à proximité de l'unité.
- L'interface utilisateur simplifiée fait office de thermostat d'ambiance et doit être installée dans la pièce que vous souhaitez qu'elle contrôle.

#### Configuration

L'interface utilisateur simplifiée doit utiliser la même version de logiciel que l'interface utilisateur principale. Si nécessaire, vous devez mettre à jour l'interface la moins récente. La version du logiciel est mentionnée sur le boîtier de chaque interface.

Vous pouvez mettre le logiciel à jour de deux manières:

- à l'aide du logiciel Updater,
- en procédant à une mise à jour manuelle du logiciel.

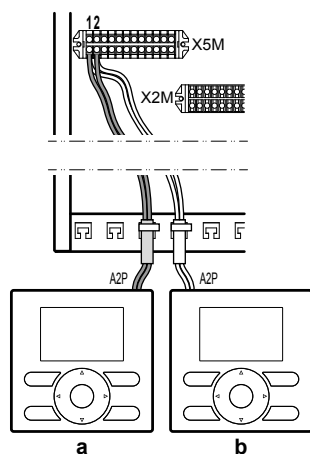


#### INFORMATIONS

Nous vous recommandons d'utiliser le logiciel Updater pour mettre le logiciel à jour. La mise à jour manuelle du logiciel peut nécessiter jusqu'à 2,5 heures.

### 4 Raccordement de l'interface utilisateur simplifiée

- 1 Raccordez le câble de l'interface utilisateur simplifiée à l'unité intérieure.



- a Interface utilisateur principale  
b Interface utilisateur simplifiée

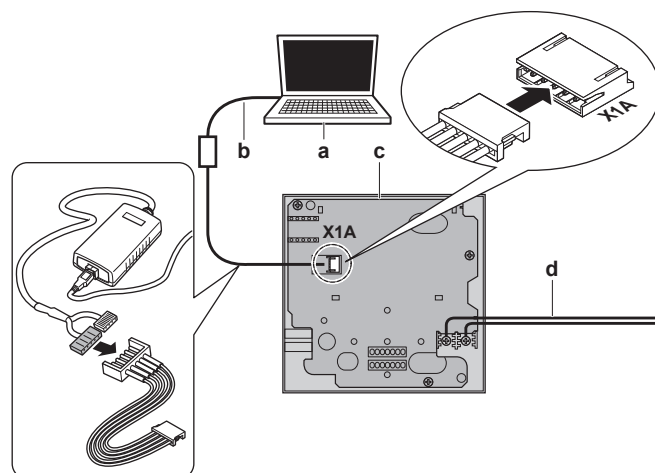
- 2 Fixez le câble avec les attaches sur les supports d'attaches.

### 5 Mise à jour du logiciel à l'aide du logiciel Updater

**Condition requise:** PC équipé du logiciel Updater (contactez votre revendeur pour obtenir la version correcte du logiciel)

**Condition requise:** câble USB PC EKPCCAB3 ou une version supérieure (incluant un câble USB et des câbles de connexion supplémentaires)

- 1 Assurez-vous que l'unité intérieure est hors tension.
- 2 Raccordez l'interface utilisateur au PC.



- a PC équipé du logiciel Updater  
b Câble USB  
c CCI de l'interface utilisateur  
d Vers l'unité intérieure

- 3 Mettez l'unité intérieure sous tension.
- 4 Lancez le logiciel Updater.
- 5 Accédez à la procédure de mise à jour du logiciel Updater.
- 6 Saisissez le nom de l'interface (EKRUCBL\* ou EKRUCBS, selon l'interface que vous mettez à jour).
- 7 Sélectionnez le pack de langue souhaité (uniquement pour EKRUCBL\*).
- 8 Suivez les instructions qui s'affichent à l'écran.

## 6 Mise à jour manuelle du logiciel

### 6 Mise à jour manuelle du logiciel

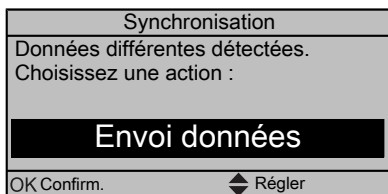
La mise à jour manuelle du logiciel consiste en:

- 1 la copie du logiciel de l'interface utilisateur la plus à jour sur l'interface utilisateur la moins récente,
- 2 la conversion de l'interface utilisateur mise à jour (rétablissement de l'état initial).

#### Copie du logiciel

- 1 Mettez l'unité intérieure sous tension.

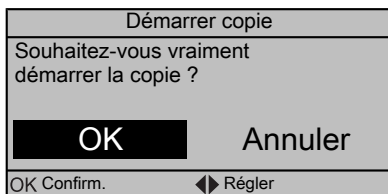
**Résultat:** Les deux interfaces affichent l'écran suivant:



- 2 Sélectionnez l'action requise:

Si	Alors
L'interface utilisateur principale est la plus à jour	Sélectionnez: <ul style="list-style-type: none"> <li>▪ Envoi données sur l'interface utilisateur principale OU</li> <li>▪ Récept. données sur l'interface utilisateur simplifiée.</li> </ul>
L'interface utilisateur simplifiée est la plus à jour	Sélectionnez: <ul style="list-style-type: none"> <li>▪ Envoi données sur l'interface utilisateur simplifiée OU</li> <li>▪ Récept. données sur l'interface utilisateur principale.</li> </ul>

- 3 Confirmez l'action.



**Résultat:** une barre de progression s'affiche.

- 4 Attendez que la progression touche à sa fin et que la barre commence à clignoter.

**Résultat:** le logiciel est le même sur les deux interfaces.

- 5 Mettez l'unité intérieure hors tension.

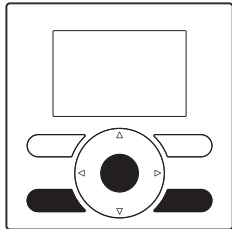
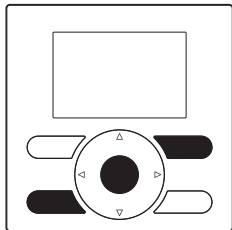


#### INFORMATIONS

La copie du logiciel d'une interface utilisateur sur l'autre transforme le récepteur en émetteur. Selon l'interface qui reçoit la mise à jour, vous disposez de deux interfaces utilisateur principales ou de deux interfaces utilisateur simplifiées.

#### Conversion de l'interface utilisateur mise à jour

- 6 Assurez-vous que l'unité intérieure est hors tension.
- 7 Procédez de l'une des manières suivantes:

Si	Alors
L'interface utilisateur principale a reçu le logiciel de l'interface utilisateur simplifiée	Appuyez sur les boutons suivants pour rétablir l'interface utilisateur principale: 
L'interface utilisateur simplifiée a reçu le logiciel de l'interface utilisateur principale	Appuyez sur les boutons suivants pour rétablir l'interface utilisateur simplifiée: 

- 8 Appuyez sur les boutons et mettez l'unité intérieure sous tension.

- 9 Attendez que le texte s'affiche à l'écran, puis relâchez les boutons.

**Résultat:** l'état initial de l'interface est rétabli.

