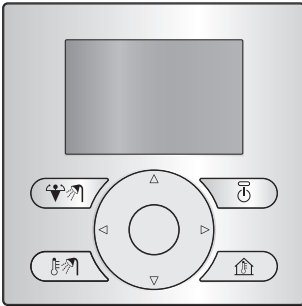


DAIKIN



Asennus- ja käyttöopas

Daikin Altherman yksinkertainen käyttöliittymä



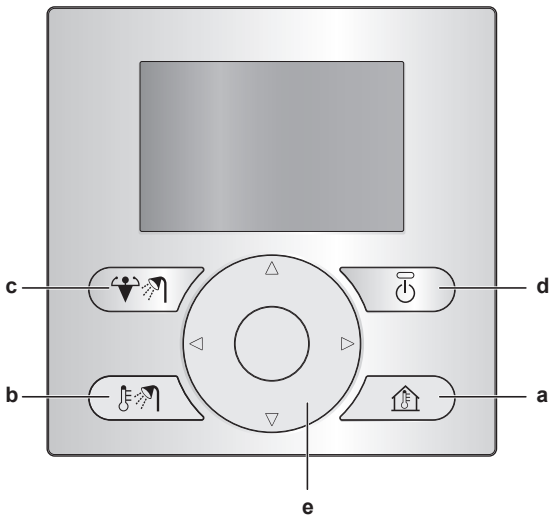
Sisällysluettelo

Käyttäjälle	2
1 Painikkeet	2
2 Tilakuvakkeet	2

Asentajalle	3
3 Yleiskuvaus: Asentaminen ja määrittäminen	3
4 Yksinkertaisen käyttöliittymän liittäminen	3
5 Ohjelmiston päivittäminen Updater-sovelluksella	3
6 Ohjelmiston päivittäminen manuaalisesti	4

Käyttäjälle

1 Painikkeet



- a **TILAN LÄMMITYKSEN/JÄÄHDYTYKSEN HALLINTA**
Siirry huonelämpötilan kotisivulle, missä voit:
- Lukea todellisen huonelämpötilan.
 - Sääätä haluttua huonelämpötilaa painikkeella tai .
 - Kytkeä huonelämpötilan hallinnan päälle tai pois painamalla .
- b **KUUMAN VEDEN HALLINTA**
Siirry lämpimän veden kotisivulle, missä voit:
- Lukea todellisen kuumavesivaraajan lämpötilan (vain jos järjestelmässä on kuumavesivaraaja).
 - Lukea halutun välittömän kuuman veden lämpötilan (vain jos välitön kuuma vesi tuotetaan kattilalla).
 - Kytkeä kuuman veden hallinnan päälle tai pois painamalla .
- c **KUUMAVESIVARAAJAN LISÄLÄMMITINTILA**
Aktivoi kuumavesivaraajan lisälämmitintila (vain jos järjestelmässä on kuumavesivaraaja ja kun kuuman veden hallinta on kytketty päälle).
- d **PÄÄLLÄ/POIS**
Kytke tilanlämmitys/-jäähdytys tai kuuman veden hallinta päälle tai pois päältä (omilla kotisivuillaan).
- e **NAVIGOINTIPAINIKKEET**
Sääätä haluttua huonelämpötilaa (huonelämpötilan kotisivulla).

2 Tilakuvakkeet

Kuvake	Kuvaus
	Tilankäyttötila = Lämmitys.
	Tilankäyttötila = Jäähdytys.
	Kuuman veden käyttö.
	Kuumavesivaraajan lisälämmitintila on aktiivinen.
	Yksikkö on käytössä.
	Todellinen lämpötila.
	Haluttu lämpötila.
	Toimintahäiriö tapahtui.
	Hätäkäyttötila on aktiivinen.

Jos tai näkyy, katso pääkäyttöliittymästä lisätietoja tai ota tarvittaessa yhteyttä asentajaan.

Asentajalle

3 Yleiskuvaus: Asentaminen ja määrittäminen

Asennus

- Yksinkertaista käyttöliittymää voidaan käyttää vain yhdessä pääkäyttöliittymän kanssa.
- Pääkäyttöliittymä toimii ohjauskeskuksena ja se on asennettava yksikön lähelle.
- Yksinkertainen käyttöliittymä toimii huonetermostaattina ja se on asennettava huoneeseen, jota haluat sen ohjaavan.

Määrytykset

Yksinkertaisen käyttöliittymän version on oltava sama kuin pääkäyttöliittymän version. Päivitä tarvittaessa varhaisempi versio käyttöliittymästä. Ohjelmistoversio näkyy käyttöliittymien ruudussa.

Ohjelmiston voi päivittää kahdella tavalla:

- Updater-ohjelmiston avulla.
- Päivittämällä ohjelmiston manuaalisesti.

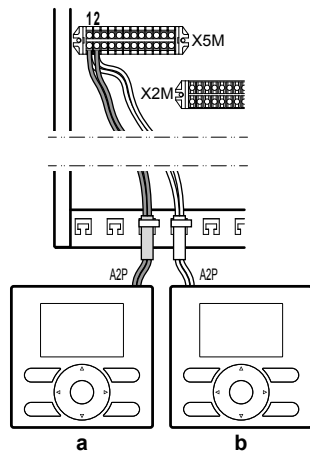


TIETOJA

Ohjelmiston päivittämiseen suositellaan Updater-sovelluksen käyttöä. Ohjelmiston päivittämisessä manuaalisesti voi kestää jopa 2,5 tuntia.

4 Yksinkertaisen käyttöliittymän liittäminen

- 1 Kytke yksinkertaisen käyttöliittymän kaapeli sisäyksikköön.



- a Pääkäyttöliittymä
b Yksinkertainen käyttöliittymä

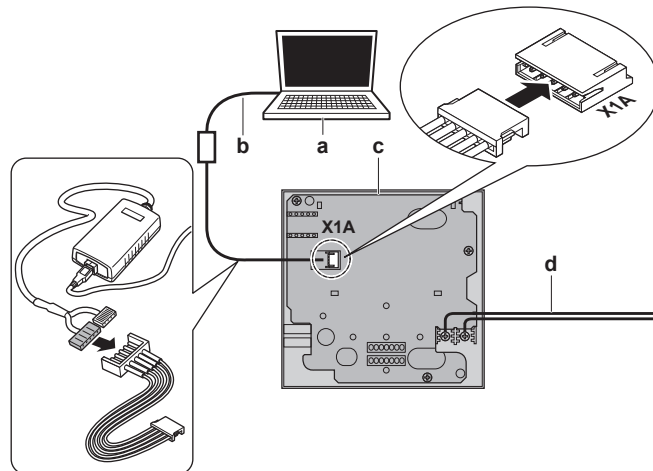
- 2 Kiinnitä kaapeli nippusiteillä nippusiteiden kiinnikkeisiin.

5 Ohjelmiston päivittäminen Updater-sovelluksella

Edellytys: Tietokone, jossa on Updater (ota yhteyttä jälleenmyyjään ohjelmiston oikeaa versiota varten)

Edellytys: Tietokoneen USB-kaapeli EKPCAB3 tai uudempi (sisältää USB-kaapelin ja lisäliitäntäkaapelit)

- 1 Varmista, että sisäyksikkö on pois päältä.
- 2 Liitä käyttöliittymä tietokoneeseen.



- a Tietokone, jossa on Updater
b USB-kaapeli
c Käyttöliittymän piirilevy
d Sisäyksikköön

- 3 Kytke sisäyksikön virta päälle.
- 4 Avaa Updater.
- 5 Siirry sovelluksessa Updater kohtaan "Update procedure" (päivitystoimenpide).
- 6 Kirjoita käyttöliittymän nimi (EKUCBL* tai EKUCBS, riippuen kumpaa päivität).
- 7 Valitse haluttu kielipaketti (vain EKUCBL*).
- 8 Noudata näytön ohjeita.

6 Ohjelmiston päivittäminen manuaalisesti

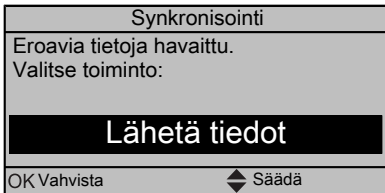
Manuaaliseen ohjelmistopäivitykseen kuuluvat:

- 1 Ajantasaisimman käyttöliittymän ohjelmiston kopiointinen vanhaan käyttöliittymään.
- 2 Päivitetyn käyttöliittymän palauttaminen haluttuun tilaan.

Ohjelmiston kopiointinen

- 1 Kytke sisäyksikön virta päälle.

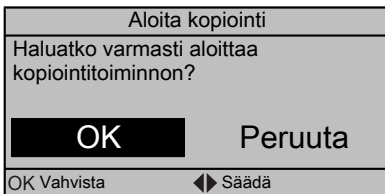
Tulos: Molemmissa käyttöliittymissä näkyy seuraava näyttö:



- 2 Valitse haluttu toiminto:

Jos	Silloin
Pääkäyttöliittymä on ajantasaisin	Valitse: <ul style="list-style-type: none"> ▪ Lähetä tiedot pääkäyttöliittymässä, TAI ▪ Vast. tiedot yksinkertaisessa käyttöliittymässä.
Yksinkertainen käyttöliittymä on ajantasaisin	Valitse: <ul style="list-style-type: none"> ▪ Lähetä tiedot yksinkertaisessa käyttöliittymässä, TAI ▪ Vast. tiedot pääkäyttöliittymässä.

- 3 Vahvista toiminto.



Tulos: Edistymispalkki tulee näkyviin.

- 4 Odota, kunnes edistymispalkki on valmis ja alkaa vilkkua.

Tulos: Molemmissa käyttöliittymissä on sama ohjelmo.

- 5 Kytke sisäyksikön virta pois päältä.



TIETOJA

Ohjelmiston kopiointinen yhdestä käyttöliittymästä toiseen muuttaa vastaanottajan lähettäjäksi. Riippuen siitä, kumman käyttöliittymän päivität, sinulla on joko kaksi pääkäyttöliittymää tai kaksi yksinkertaista käyttöliittymää.

Käyttöliittymän muuntaminen

- 6 Varmista, että sisäyksikkö on pois päältä.

- 7 Tee jokin seuraavista:

Jos	Silloin
Pääkäyttöliittymä vastaanotti yksinkertaisen käyttöliittymän ohjelmiston	Muunna se takaisin pääkäyttöliittymäksi painamalla seuraavia painikkeita: 
Yksinkertainen käyttöliittymä vastaanotti pääkäyttöliittymän ohjelmiston	Muunna se takaisin yksinkertaiseksi käyttöliittymäksi painamalla seuraavia painikkeita: 

- 8 Kun painikkeita painetaan, kytke sisäyksikön virta päälle.

- 9 Odota, että teksti tulee näkyviin näyttöön ja vapauta painikkeet.

Tulos: Käyttöliittymä muunnetaan haluttuun tilaan.

