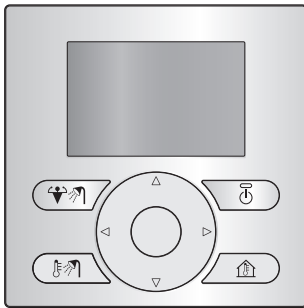




# Paigaldus- ja kasutusjuhend

## Daikin Altherma lihtsustatud kasutajaliides



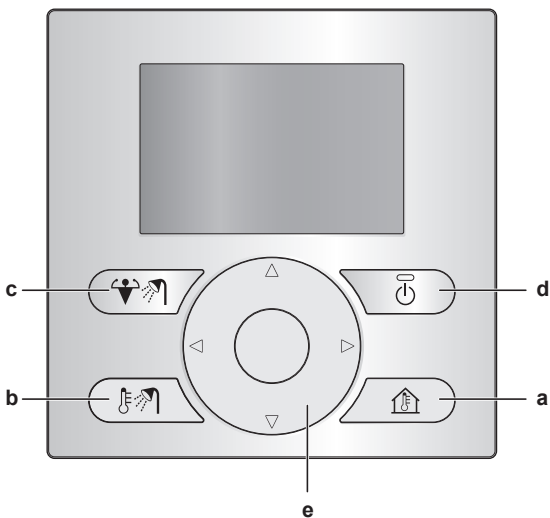
## Sisukord

<b>Kasutajale</b>	<b>2</b>
1 Nupud	2
2 Seadme olekut näitavad ikoonid	2

<b>Paigaldajale</b>	<b>3</b>
3 Ülevaade: paigaldamine ja konfigureerimine	3
4 Lihtsustatud kasutajaliidese ühendamine	3
5 Tarkvara uuendamine tarkvaraga Updater	3
6 Tarkvara uuendamine manuaalselt	4

## Kasutajale

### 1 Nupud



- a TOA KÜTTE/JAHUTUSE REGULEERIMINE  
Liikuge toatemperatuuri kodulehele, kus on võimalik teha järgmist:
- Näha toa hetketemperatuuri.
  - Vajutada toatemperatuuri reguleerimiseks või .
  - Vajutada , et lülitada toatemperatuuri reguleerimine SISSE või VÄLJA.
- b KODUS KUUMA VEE REGULEERIMINE  
Liikuge koduse kuuma vee kodulehele, kus on võimalik teha järgmist:
- Näha koduse kuumaveepaagi hetketemperatuuri (ainult juhul, kui süsteem sisaldab kodust kuumaveepaaki).
  - Näha koduse toodetava kuuma vee soovitud temperatuuri (ainult juhul, kui kodus toodab kuuma vett kiirboiler).
  - Vajutada , et lülitada koduse kuuma vee reguleerimine SISSE või VÄLJA.
- c DHW PAAGI KIIRENDUSREŽIIM  
Käivitage DHW paagikiirendusrežiim (ainult juhul, kui süsteem sisaldab kuumaveepaaki ja ainult juhul, kui koduse kuuma vee regulaator on SISSE lülitatud).
- d SISSE/VÄLJA  
Lülitage toa küte/jahutus või kodune kuumaveeregulaator (vastavatel kodulehtedel) SISSE või VÄLJA.
- e NAVIGEERIMISNUPUD  
Seadistage soovitud toatemperatuur (toatemperatuuri kodulehel).

### 2 Seadme olekut näitavad ikoonid

Ikoon	Kirjeldus
	Toakasutusrežiim = küte.
	Toakasutusrežiim = jahutus.
	Kodus kuuma vee reguleerimine.
	DHW paagikiirendusrežiim on aktiveeritud.
	Seade töötab.
	Hetketemperatuur.
	Soovitud temperatuur.
	Tekkis rike.
	Hädaabirežiim on aktiveeritud.

Kui kuvatakse või , leiate lisainfot põhikasutajaliidestest või võtke vajadusel ühendust paigaldajaga.

## Paigaldajale

### 3 Ülevaade: paigaldamine ja konfigureerimine

#### Paigaldamine

- Lihtsustatud kasutajaliidest saab kasutada ainult koos põhikasutajaliideselega.
- Põhikasutajaliides on kontrollkeskus ja see tuleb paigaldada seadme juurde.
- Lihtsustatud kasutajaliides on toatemomeeter ja see tuleb paigaldada tuppa, kus soovite temperatuuri mõõta.

#### Konfigureerimine

Nõutakse, et lihtsustatud kasutajaliidesel oleks sama tarkvaraversioon nagu põhikasutajaliidesel. Vajadusel uuendage kõige vanemat liideseversiooni. Leiate tarkvaraversiooni iga liidese karbit.

Tarkvara uuendamiseks on kaks võimalust:

- Tarkvara Updater kasutamine.
- Tarkvara manuaalne uuendamine.

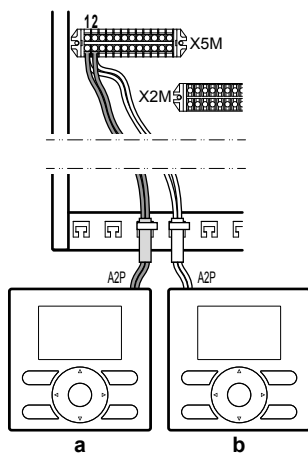


#### TEAVE

Tarkvara uuendamiseks soovitatakse kasutada tarkvara Updater. Tarkvara manuaalne uuendamine võib kesta kuni 2,5 tundi.

### 4 Lihtsustatud kasutajaliidese ühendamine

- Ühendage lihtsustatud kasutajaliidese juhe siseseadmega.



- a Põhikasutajaliides  
b Lihtsustatud kasutajaliides

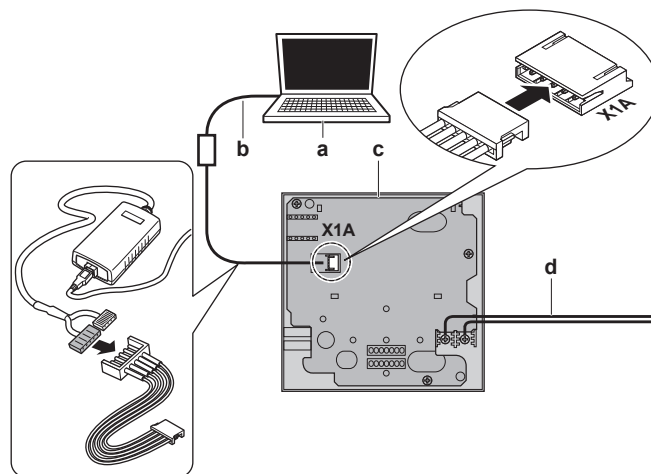
- Kinnitage juhe juhtmesidemega hoidiku külge.

### 5 Tarkvara uuendamine tarkvaraga Updater

**Eeldus:** Tarkvaraga Updater arvuti (tarkvara õige versiooni kohta saate lisainfot oma edasimüüjalt)

**Eeldus:** Arvuti USB-kaabel EKPCAB3 või suurem (sisaldab USB-kaablit ja lisakaableid)

- Veenduge, et siseseade oleks VÄLJA lülitatud.
- Ühendage kasutajaliides arvutiga.



- a Arvuti koos tarkvaraga Updater  
b USB-kaabel  
c Kasutajaliidese trükkplaat  
d Siseseadmisse

- Lülitage siseseade SISSE.
- Avage tarkvara Updater.
- Tarkvaras Updaterliikuge valikule "Update procedure" (uuendamisprotseduur).
- Trükkige sisse liidese nimi (EKRUCL\* või EKRUCLBS, olenevalt sellest, mida uuendatakse).
- Valige soovitud keelepakk (ainult EKRUCL\* jaoks).
- Järgige ekraanil kuvatud juhiseid.

### 6 Tarkvara uuendamine manuaalselt

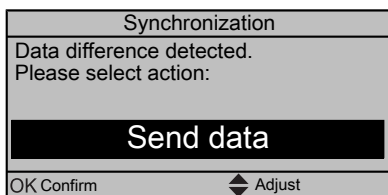
Manuaalne tarkvara uuendus koosneb järgmistest etappidest:

- 1 Uusima liidese tarkvara kopeerimine vanimale liidesele.
- 2 Uuendatud kasutajaliidese konverteerimine tagasi ette nähtud olekusse.

#### Tarkvara kopeerimiseks

- 1 Lülitage siseseade SISSE.

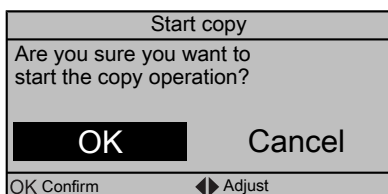
**Tulemus:** Mõlemale kasutajaliidesele on kuvatud järgmised teated:



- 2 Valige soovitud tegevus:

Kui	Siis
Põhikasutajaliides on uusim	Valige: <ul style="list-style-type: none"> <li>▪ Send data (Saada andmed) põhikasutajaliidesele VÕI</li> <li>▪ Receive data (Võta andmed vastu) lihtsustatud kasutajaliidesele.</li> </ul>
Lihtsustatud kasutajaliides on uusim	Valige: <ul style="list-style-type: none"> <li>▪ Send data (Saada andmed) lihtsustatud kasutajaliidesele VÕI</li> <li>▪ Receive data (Võta andmed vastu) põhikasutajaliidesele.</li> </ul>

- 3 Kinnitage tegevus.



**Tulemus:** Ekraanile ilmub progressi riba.

- 4 Oodake, kuni progressi riba lõpetab ja hakkab vilkuma.

**Tulemus:** Mõlemal kasutajaliidesele on identne tarkvara.

- 5 Lülitage siseseade VÄLJA.



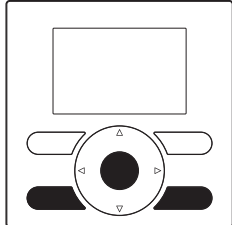
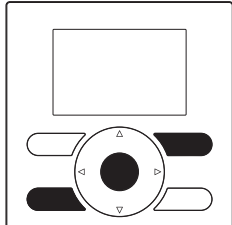
#### TEAVE

Tarkvara kopeerimine ühelt kasutajaliidesele teisele muudab vastuvõtja saatjaks. Olenevalt sellest, milline liides uuendatud sai, on teil nüüd kaks põhikasutajaliidest või kaks lihtsustatud kasutajaliidest.

#### Uuendatud kasutajaliidese konverteerimiseks käituge järgmiselt:

- 6 Veenduge, et siseseade oleks VÄLJA lülitatud.

- 7 Tehke ühte järgmistest:

Kui	Siis
Põhikasutajaliides võttis vastu lihtsustatud kasutajaliidese tarkvara	Vajutage ühte järgmistest nuppudest, et konverteerida see tagasi põhikasutajaliideseks: 
Lihtsustatud kasutajaliides võttis vastu põhikasutajaliidese tarkvara	Vajutage ühte järgmistest nuppudest, et konverteerida see tagasi lihtsustatud kasutajaliideseks: 

- 8 Hoidke nuppe all ja lülitage siseseade SISSE.

- 9 Oodake, kuni ekraanile ilmub tekst ja seejärel laske nupud lahti.

**Tulemus:** Kasutajaliides on konverteeritud ette nähtud olekusse.

