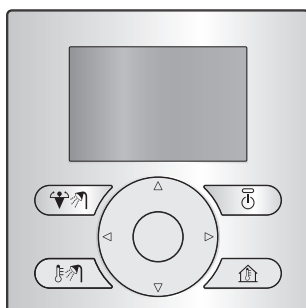




Installations- og betjeningsvejledning

Daikin Altherma forenklet brugergrænseflade



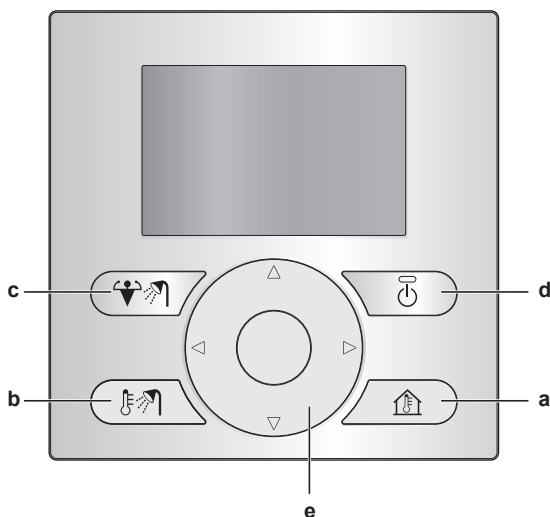
Indholdsfortegnelse

For brugeren	2
1 Knapper	2
2 Statusikoner	2

Til installatøren	3
3 Oversigt: Installation og konfiguration	3
4 Sådan tilsluttes den forenkede brugergrænseflade	3
5 Sådan opdateres softwaren med Updater	3
6 Sådan opdateres softwaren manuelt	4

For brugeren

1 Knapper



- a STYRING AF RUMOPVARMNING/KØLING
Gå til startside for rumtemperatur, hvor du kan:
- Aflæse den aktuelle rumtemperatur.
 - Tryk på eller for at justere den ønskede rumtemperatur.
 - Tryk på for at slå rumtemperaturstyringen TIL eller FRA.
- b VARMT VAND TIL BOLIGEN
Gå til startside for varmt vand til boligen, hvor du kan:
- Aflæse den aktuelle temperatur for varmtvandstank til bolig (kun hvis systemet har en varmtvandstank til bolig).
 - Aflæse den ønskede hurtige temperatur for varmt vand til boligen (kun i tilfælde af hurtig produktion af varmt vand til boligen med en kedel).
 - Tryk på for at slå varmt vand til boligen TIL eller FRA.
- c HJÆLPEVARMERFUNKTION TIL DHW-TANK
Aktiver hjælpevarmerfunktion til DHW-tank (kun hvis systemet har en varmtvandstank til bolig, og varmt vand til boligen er slået til).
- d TIL/FRA
Slå rumopvarmning/-køling eller varmt vand til boligen TIL eller FRA (på de respektive startside).
- e NAVIGATIONSKNAPPER
Juster den ønskede rumtemperatur (på startside for rumtemperatur).

2 Statusikoner

Ikone	Beskrivelse
	Rumdriftstilstand = Opvarmning.
	Rumdriftstilstand = Køling.
	Betjening af varmt vand til boligen.
	Hjælpevarmerfunktionen til DHW-tank er aktiv.
	Enheden kører.
	Aktuel temperatur.
	Ønsket temperatur.
	Der opstod en funktionsfejl.
	Nøddrift er aktiv.

Hvis eller vises, skal du kontrollere hoved-brugergrænsefladen for mere information eller om nødvendigt kontakte din installatør.

Til installatøren

3 Oversigt: Installation og konfiguration

Installation

- Den forenklede brugergrænseflade kan kun anvendes i kombination med hoved-brugergrænsefladen.
- Hoved-brugergrænsefladen fungerer som styringscenter og skal installeres i nærheden af enheden.
- Den forenklede brugergrænseflade fungerer som rumtermostat og skal installeres i det rum, du vil have den til at styre.

Konfiguration

Den forenklede brugergrænseflade skal have samme softwareversion som hoved-brugergrænsefladen. Opdater om nødvendigt den mindst opdaterede grænseflade. Du kan finde softwareversionen på huset til den enkelte grænseflade.

Software kan opdateres på to måder:

- Med brug af Updater-softwaren.
- Ved at opdatere softwaren manuelt.

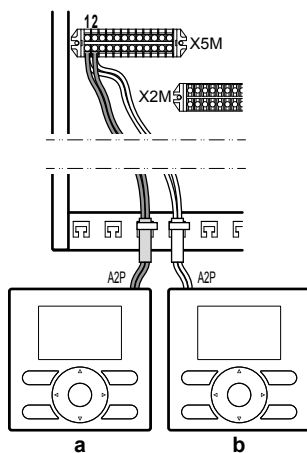


INFORMATION

Til opdatering af softwaren anbefales det at bruge Updater. Manuel opdatering af softwaren kan tage op til 2,5 timer.

4 Sådan tilsluttes den forenklede brugergrænseflade

- Tilslut kablet til den forenklede brugergrænseflade til indendørsenheden.



- a Hoved-brugergrænseflade
b Forenklet brugergrænseflade

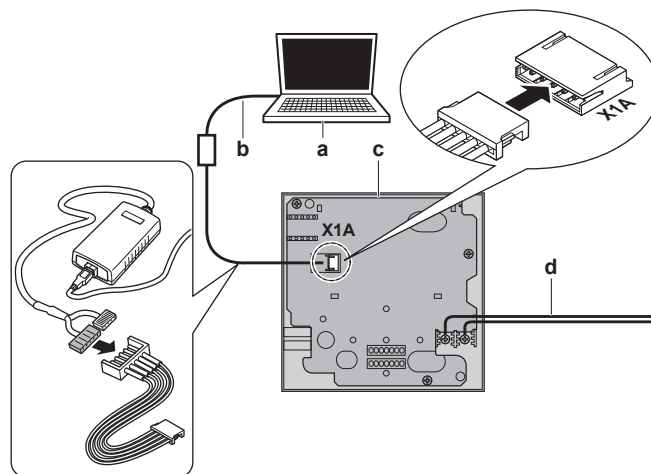
- Fastgør kablet med kabelbindere til kabelholdebeslagene.

5 Sådan opdateres softwaren med Updater

Forudsætning: PC med Updater (kontakt din forhandler for den korrekte version af softwaren)

Forudsætning: PC USB-kabel EKPCCAB3 eller højere (inkluderer et USB-kabel og yderligere tilslutningskabler)

- Kontroller, at indendørsenheden er slukket.
- Tilslut brugergrænsefladen til PC'en.



- a PC med Updater
b USB-kabel
c Brugergrænseflade-printkort
d Til indendørsenhed

- Tænd for indendørsenheden.
- Åbn Updater.
- I Updater skal du gå til "Opdateringsprocedure".
- Indtast navnet på grænsefladen (EKRUCBL* eller EKRUCBS afhængigt af, hvordan du opdaterer).
- Vælg den ønskede sprogpakke (kun for EKRUCBL*).
- Følg vejledningen på skærmen.

6 Sådan opdateres softwaren manuelt

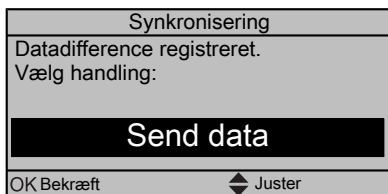
En manuel softwareopdatering består af:

- 1 Kopiering af softwaren for den mest opdaterede brugergrænseflade til den mindst opdaterede brugergrænseflade.
- 2 Konvertering af den opdaterede brugergrænseflade tilbage til dens ønskede tilstand.

Sådan kopieres softwaren

- 1 Tænd for indendørsenheden.

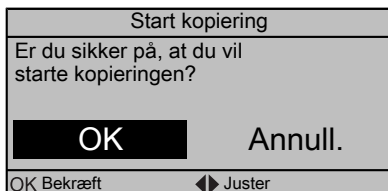
Resultat: Begge grænseflader viser følgende skærm:



- 2 Vælg den krævede handling:

Hvis	Så
Hoved-brugergrænsefladen er den mest opdaterede	Vælg: <ul style="list-style-type: none"> ▪ Send data på hoved-brugergrænsefladen ELLER ▪ Modtag data på den forenkede brugergrænseflade.
Den forenkede brugergrænseflade er den mest opdaterede	Vælg: <ul style="list-style-type: none"> ▪ Send data på den forenkede brugergrænseflade ELLER ▪ Modtag data på hoved-brugergrænsefladen.

- 3 Bekræft din handling.



Resultat: Der vises en statuslinje.

- 4 Vent, til statuslinjen er afsluttet og begynder at blinke.

Resultat: Begge grænseflader har identisk software.

- 5 Sluk for indendørsenheden.

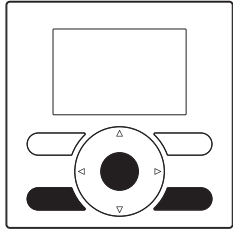
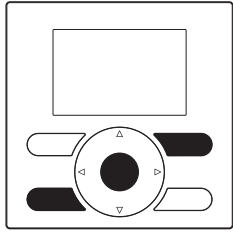


INFORMATION

Kopiering af softwaren fra én brugergrænseflade til en anden ændrer modtageren til sender. Afhængigt af, hvilken brugergrænseflade, der modtog opdateringen, har du nu enten to brugergrænseflader eller to forenkede brugergrænseflader.

Sådan konverteres den opdaterede grænseflade

- 6 Kontroller, at indendørsenheden er slukket.
- 7 Gør et af følgende:

Hvis	Så
Hoved-brugergrænsefladen modtog softwaren fra den forenkede brugergrænseflade	Tryk på følgende knapper for at konvertere den tilbage til en hoved-brugergrænseflade: 
Den forenkede brugergrænseflade modtog softwaren fra hoved-brugergrænsefladen	Tryk på følgende knapper for at konvertere den tilbage til en forenklet brugergrænseflade: 

- 8 Tænd indendørsenheden, mens knapperne holdes inde.

- 9 Vent, indtil teksten vises på skærmen, og slip derefter knapperne.

Resultat: Grænsefladen er nu konverteret til den ønskede tilstand.

