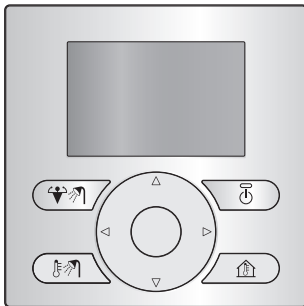




Instalační návod a Návod k obsluze

Zjednodušené uživatelské rozhraní Daikin Altherma



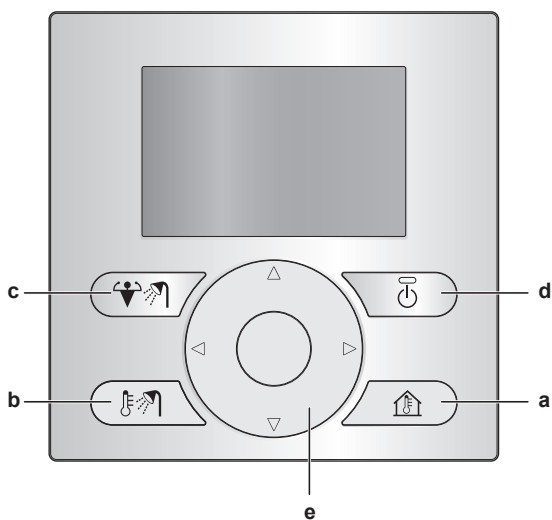
Obsah

Pro uživatele	2
1 Tlačítka	2
2 Stavové ikony	2

Pro instalačního technika	3
3 Přehled: Instalace a konfigurace	3
4 Připojení zjednodušeného uživatelského rozhraní	3
5 Aktualizace softwaru pomocí aktualizčního programu Updater	3
6 Manuální aktualizace softwaru	4

Pro uživatele

1 Tlačítka



- a OVLÁDÁNÍ PROSTOROVÉHO VYTÁPĚNÍ/CHLAZENÍ
Přejděte na domovskou stránku pokojové teploty, kde můžete:
 - Zjistit skutečnou pokojovou teplotu.
 - Stisknutím tlačítka nebo upravit požadovanou pokojovou teplotou.
 - Stisknutím tlačítka zapnout nebo vypnout ovládání pokojové teploty.
- b OVLÁDÁNÍ TEPLÉ UŽITKOVÉ VODY
Přejděte na domovskou stránku teplé užitkové vody, kde můžete:
 - Zjistit skutečnou teplotu nádrže teplé užitkové vody (pouze pokud systém obsahuje nádrž na teplou užitkovou vodu).
 - Zjistit požadovanou teplotu okamžité dodávky teplé užitkové vody (pouze v případě okamžité dodávky teplé užitkové vody kotlem).
 - Stisknutím tlačítka zapnout nebo vypnout ovládání teplé užitkové vody.
- c REŽIM PŘÍDAVNÉHO OHŘEVU NÁDRŽE TUV
Aktivujte režim přídatného ohřevu nádrže na TUV (pouze pokud systém obsahuje nádrž na TUV a za předpokladu, že je zapnuto ovládání teplé užitkové vody).
- d ZAP/VYP
Zapněte nebo vypněte prostorové vytápění /chlazení nebo ovládání teplé užitkové vody (na příslušných domovských stránkách).
- e NAVIGAČNÍ TLAČÍTKA
Nastavte požadovanou pokojovou teplotou (na domovské stránce pokojové teploty).

2 Stavové ikony

Ikona	Popis
	Prostorový provozní režim = topení.
	Prostorový provozní režim = chlazení.
	Ohřev teplé užitkové vody.
	Režim přídatného ohřevu nádrže na TUV je aktivní.
	Jednotka je v provozu.
	Skutečná teplota.
	Požadovaná teplota.
	Došlo k poruše.
	Nouzový provoz je aktivní.

Pokud se zobrazí nebo , zkontrolujte další informace na hlavním uživatelském rozhraní nebo v případě potřeby kontaktujte svého instalačního technika.

Pro instalačního technika

3 Přehled: Instalace a konfigurace

Instalace

- Zjednodušené uživatelské rozhraní je možné použít pouze v kombinaci s hlavním uživatelským rozhraním.
- Hlavní uživatelské rozhraní se chová jako ovládací centrum a musí být nainstalováno v blízkosti jednotky.
- Zjednodušené uživatelské rozhraní se chová jako pokojový termostat a musí být nainstalováno v místnosti, kterou chcete ovládat.

Konfigurace

Je nutné, aby zjednodušené uživatelské rozhraní mělo stejnou verzi softwaru jako hlavní uživatelské rozhraní. V případě potřeby proveďte aktualizaci na nejnovější verzi rozhraní. Verzi softwaru můžete najít na skříňce každého rozhraní.

Software je možné aktualizovat dvěma způsoby:

- Pomocí softwaru Updater.
- Manuální aktualizací softwaru.

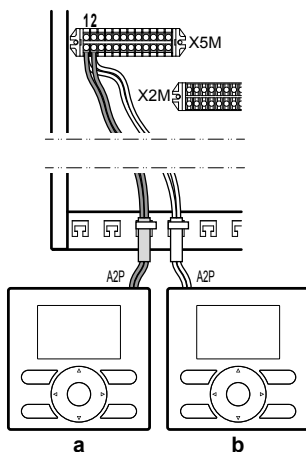


INFORMACE

Chcete-li provést aktualizaci softwaru, doporučujeme použít Updater. Manuální aktualizace softwaru může trvat až 2,5 hodiny.

4 Připojení zjednodušeného uživatelského rozhraní

- 1 Připojte kabel zjednodušeného uživatelského rozhraní k vnitřní jednotce.



- a Hlavní uživatelské rozhraní
b Zjednodušené uživatelské rozhraní

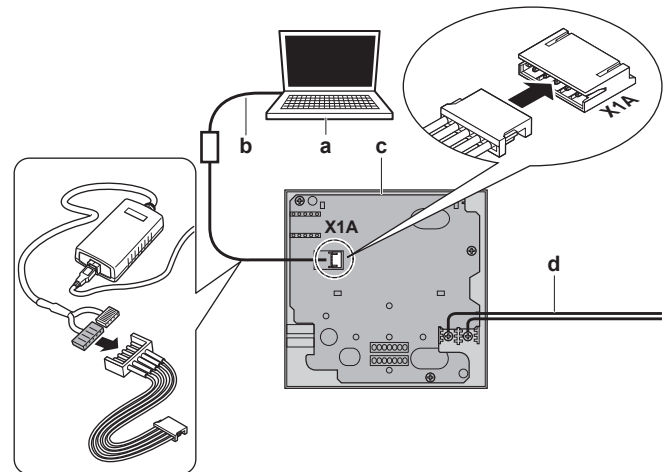
- 2 Kabel upevněte pomocí pásků k upevnění kabelových svazků.

5 Aktualizace softwaru pomocí aktualizacího programu Updater

Nutná podmínka: Počítač s programem Updater (správnou verzi softwaru zjistíte u svého prodejce)

Nutná podmínka: PC USB kabel EKPCAB3 nebo vyšší (obsahuje USB kabel a další připojovací kabely)

- 1 Vnitřní jednotka musí být vypnuta.
- 2 Připojte kabel uživatelského rozhraní k PC.



- a PC s Updater
b USB kabel
c Karta uživatelského rozhraní
d K vnitřní jednotce

- 3 Spusťte vnitřní jednotku.
- 4 Otevřete Updater.
- 5 V Updater, přejděte na "Postup aktualizace".
- 6 Zadejte název rozhraní (EKUCBL* nebo EKUCBS, podle toho, jaké rozhraní aktualizujete).
- 7 Zvolte požadovaný jazykový balík (pouze pro EKUCBL*).
- 8 Postupujte dle pokynů na obrazovce.

6 Manuální aktualizace softwaru

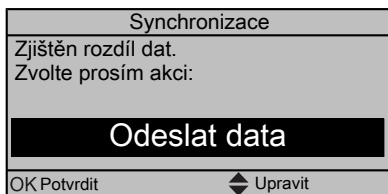
Manuální aktualizace softwaru se skládá z následujících kroků:

- 1 Kopírování softwaru z nejaktuálnějšího uživatelského rozhraní do méně aktuálního uživatelského rozhraní.
- 2 Změna aktualizovaného uživatelského rozhraní zpět do požadovaného stavu.

Kopírování softwaru

- 1 Spustíte vnitřní jednotku.

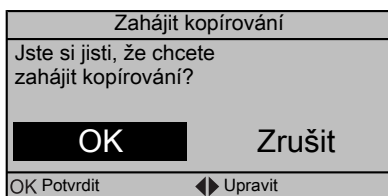
Výsledek: Na obou rozhraních se zobrazuje následující obrazovka:



- 2 Vyberte požadovanou činnost:

Jestliže...	Pak...
Hlavní uživatelské rozhraní je nejaktuálnější	Zvolte: <ul style="list-style-type: none"> ▪ Odeslat data na hlavním uživatelském rozhraní, NEBO ▪ Přijmout data na zjednodušeném uživatelském rozhraní.
Zjednodušené uživatelské rozhraní je nejaktuálnější	Zvolte: <ul style="list-style-type: none"> ▪ Odeslat data na zjednodušeném uživatelském rozhraní, NEBO ▪ Přijmout data na hlavním uživatelském rozhraní.

- 3 Potvrďte svůj krok.



Výsledek: Zobrazí se průběhová lišta.

- 4 Vyčkejte, dokud se průběhová lišta nedokončí a nezačne blikat.

Výsledek: Obě rozhraní mají stejný software.

- 5 Vypněte vnitřní jednotku.



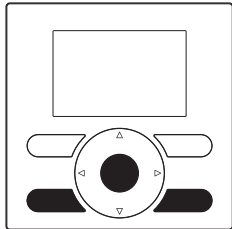
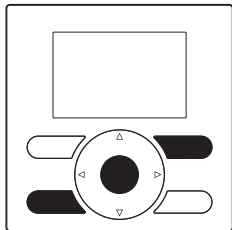
INFORMACE

Kopírování softwaru z jednoho uživatelského rozhraní na druhé změní přijímač na vysílač. Podle toho, jaké uživatelské rozhraní aktualizujete, máte nyní buď dvě hlavní uživatelská rozhraní, nebo dvě zjednodušená uživatelská rozhraní.

Změna aktualizovaného uživatelského rozhraní

- 6 Vnitřní jednotka musí být vypnuta.

- 7 Provedte některý z následujících kroků:

Jestliže...	Pak...
Hlavní uživatelské rozhraní přijalo software ze zjednodušeného uživatelského rozhraní	Stisknutím následujících tlačítek jej změníte zpět na hlavní uživatelské rozhraní: 
Zjednodušené uživatelské rozhraní přijalo software z hlavního uživatelského rozhraní	Stisknutím následujících tlačítek jej změníte zpět na zjednodušené uživatelské rozhraní: 

- 8 Se stisknutými tlačítky zapnete vnitřní jednotku.

- 9 Vyčkejte, dokud se na displeji neobjeví text a poté uvolněte tlačítka.

Výsledek: Rozhraní je změněno do požadovaného stavu.

