



MONTAGEHANDLEIDING

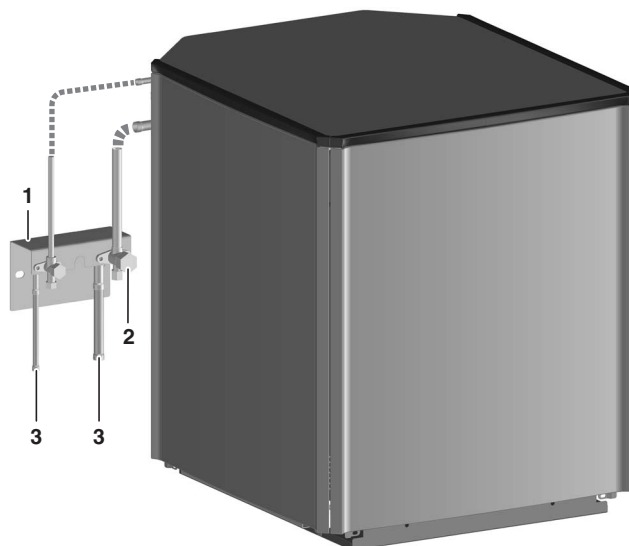
Koelmiddelafsluiterkit

EKRSVHTA

INHOUD

Pagina

1. Inleiding	1
2. Accessoires	1
3. Afsluiters installeren	1
4. Richtlijnen bij het gebruik van afsluiters	1
5. Eindcontrole.....	1
6. Vacumeren/aftappen en onderhoudswerkzaamheden langs de koelmiddelzijde	2
6.1. Overzicht van het systeem.....	3
6.2. Overzicht aftappen/vacumeren voor het onderhoud van 1 binnenunit (aansluitingen R410A-kring).....	3



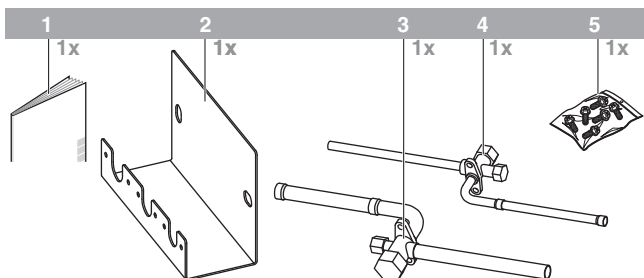
- 1 Steunplaat
- 2 Afsluiter
- 3 Naar buitenunit

1. INLEIDING

Onze welgemeende dank voor de aankoop van deze optiekit. De kit kan alleen worden aangesloten op een EKHBRD-binnenunit. De kit is ontworpen voor installatie binnenshuis tegen de muur.

De originele instructies zijn opgesteld in het Engels. Alle andere talen zijn vertalingen van de oorspronkelijke instructies.

2. ACCESSOIRES



- 1 Montagehandleiding
- 2 Steunplaat
- 3 Gasafsluiter
- 4 Vloeistofafsluiter
- 5 Bevestigingsschroeven

Beëindig de werken op de koelmiddelleidingen (sluit de klaar-gemaakte koelmiddelleidingen aan op de leidingen die van de buitenunit komen).

4. RICHTLIJNEN BIJ HET GEBRUIK VAN AFSLUITERS

Zie de montagehandleiding van de buitenunit voor de richtlijnen bij het gebruik van afsluiters.

5. EINDCONTROLE

Zie de montagehandleiding van de binnenunit voor de eindcontrole van de binnenunit.

Zorg er verder voor dat alle afsluiters open zijn. Zie de procedure voor het vacumeren van de buitenunit.

3. AFSLUITERS INSTALLEREN

**Waarschuwingen voor hardsolderen.**

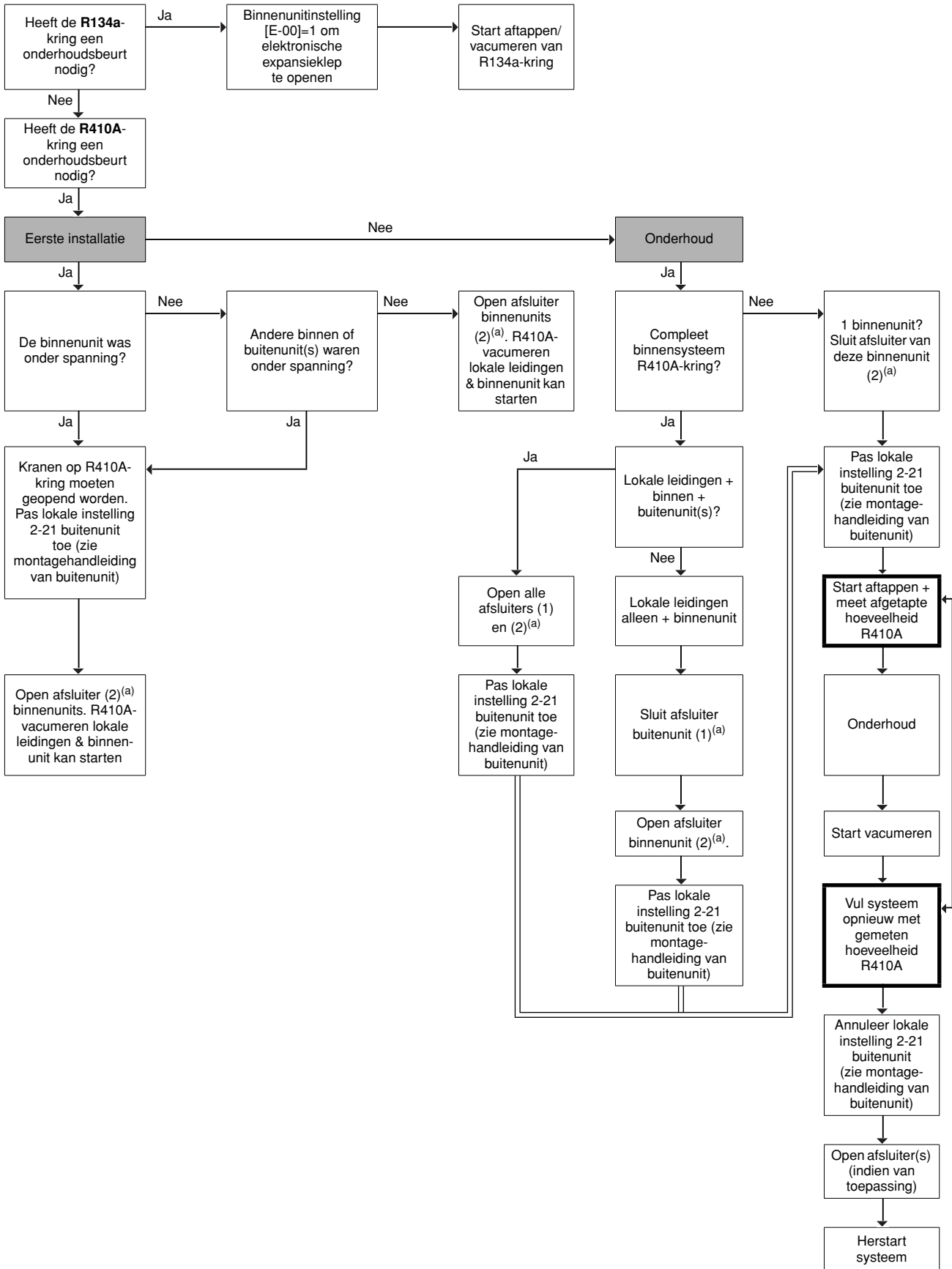
Zie de montagehandleiding van de buitenunit voor de waarschuwingen met betrekking tot hardsolderen.

Deze afsluiters dienen naast de unit op een bereikbare plaats gemonteerd te worden (in geval van onderhoud moeten de afsluiters gesloten worden en de apparatuur voor aftappen/vacumeren aangesloten worden).

Beslis waar de afsluiters best geplaatst worden en monteer ze daarna tegen de muur met de steunplaat.

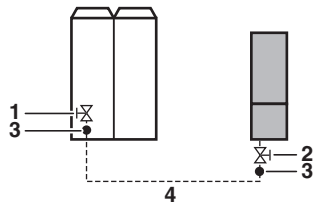
6. VACUMEREN/AFTAPPEN EN ONDERHOUDSWERKZAAMHEDEN LANGS DE KOELMIDDELZIJDE

Deze flowchart toont de uit te voeren hoofdpunten en belangrijkste handelingen tijdens het vacumeren/aftappen van het systeem. Indien bepaalde op de flowchart uitgelegde instellingen en handelingen niet gevolgd worden, kan de unit slecht beginnen werken omdat deze slecht werd gevaccineerd/afgetapt. Neem contact op met uw plaatselijke verdeler indien er problemen zouden voorkomen.



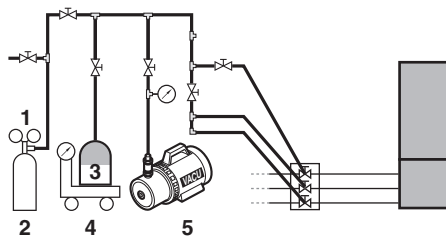
(a) (1) en (2) verwijzen naar de legende van de figuur in volgend hoofdstuk "Overzicht van het systeem" op pagina 3.

6.1. Overzicht van het systeem

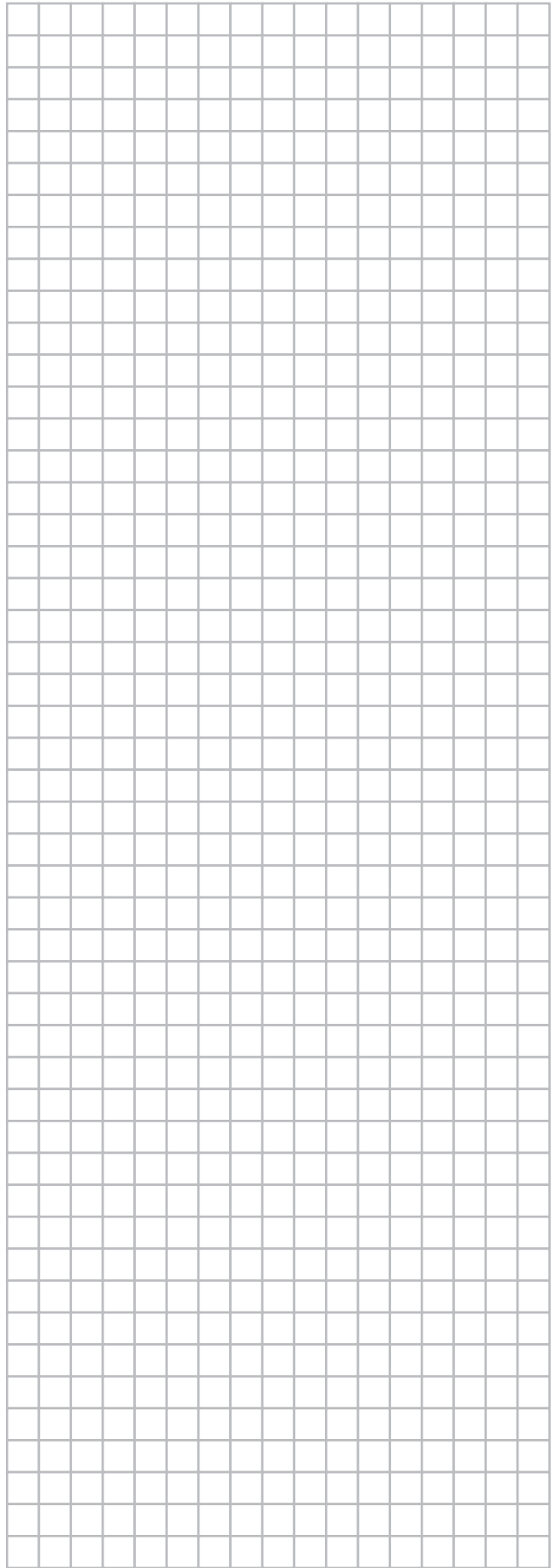
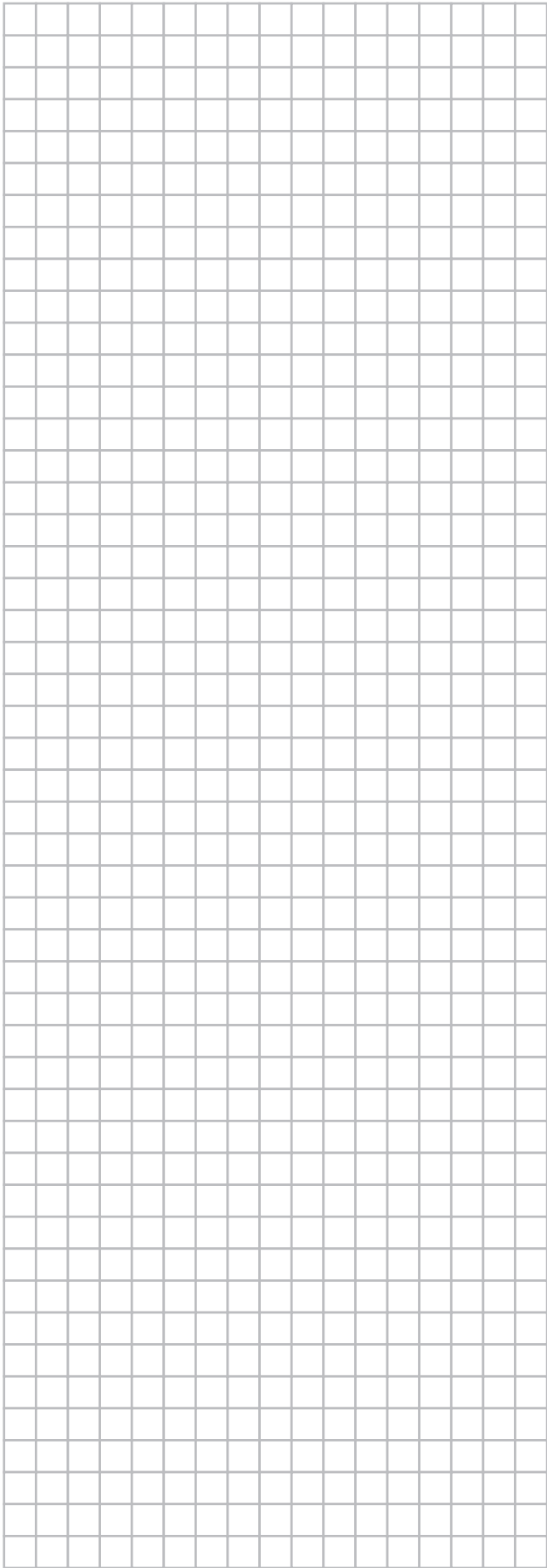


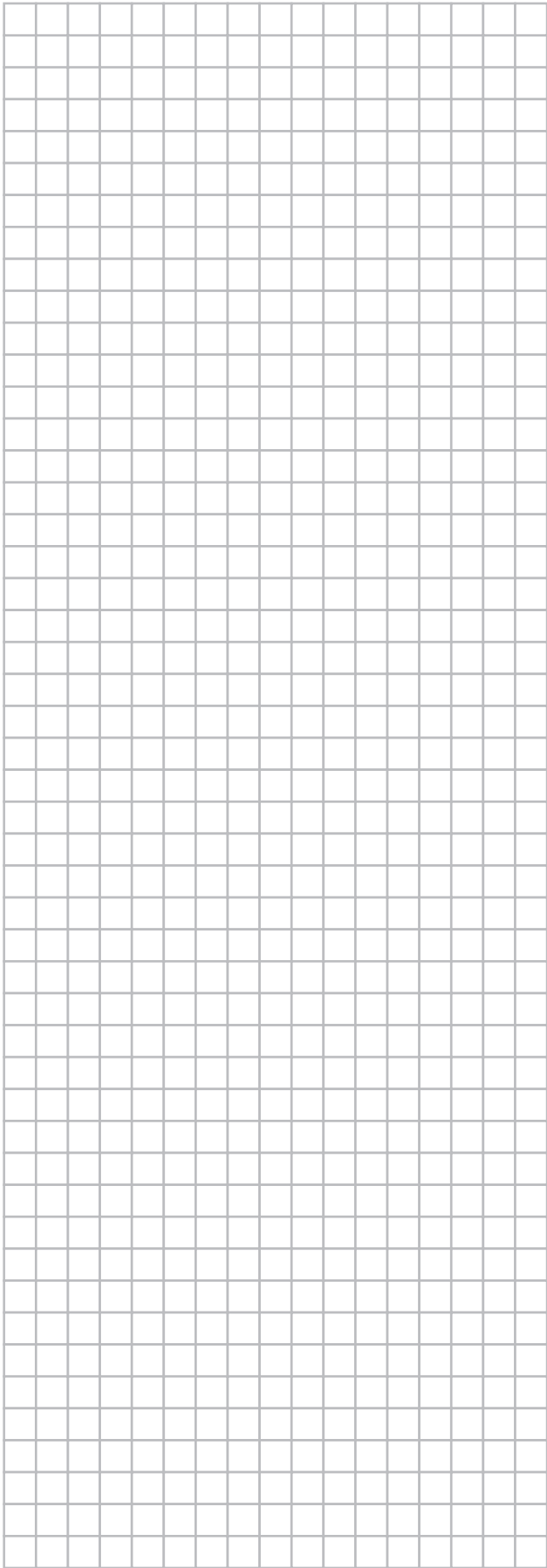
- 1 Afsluiter buitenunit
- 2 Afsluiter binnenunit
- 3 Hardsoldeerpunt
- 4 Lokale leiding

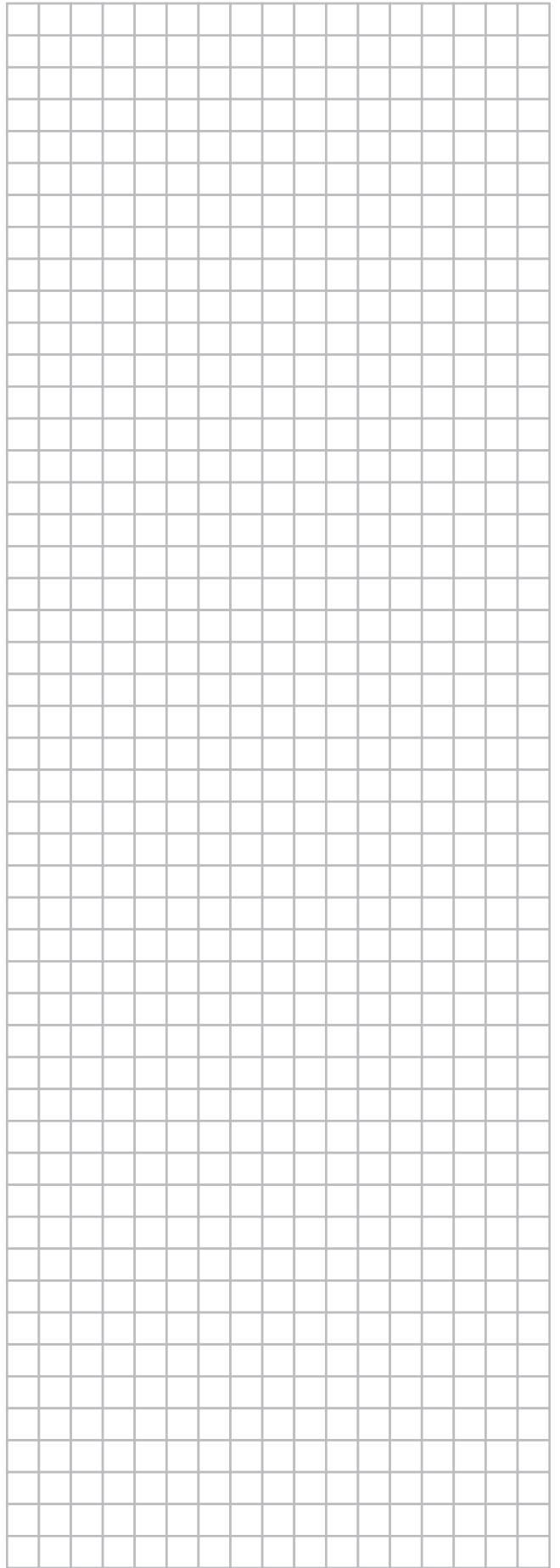
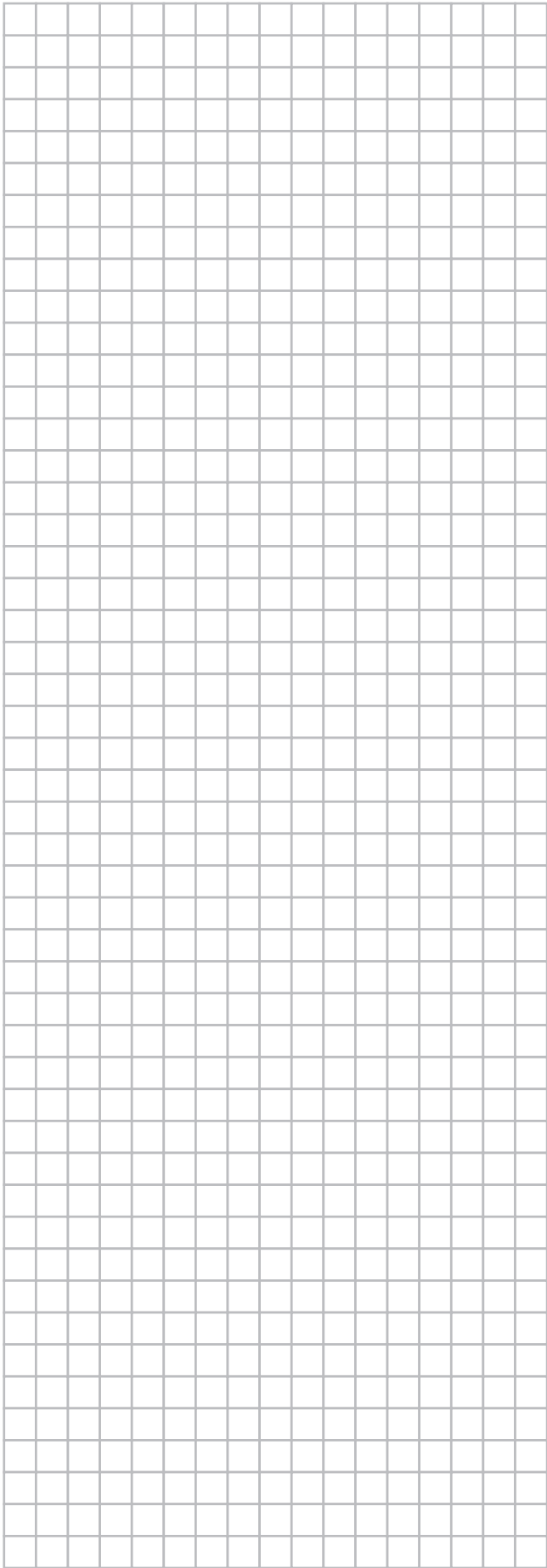
6.2. Overzicht aftappen/vacumeren voor het onderhoud van 1 binnenunit (aansluitingen R410A-kring)



- 1 Drukverminderingsklep
- 2 Stikstof
- 3 R410A-koelmiddeltank (overhevelsysteem)
- 4 Meetinstrument
- 5 Vacuümpomp









4PW73662-1 000000B

Copyright 2012 Daikin

DAIKIN EUROPE N.V.

Zandvoordestraat 300, B-8400 Oostende, Belgium

4PW73662-1 04.2012