



ASENNUSOPAS

Kylmäaineen sulkuventtiilisarja

SISÄLLYS

Sivu

1. Johdanto	1
2. Varusteet	1
3. Sulkuventtiilien asennus	1
4. Sulkuventtiilien käsittelyohjeita	1
5. Lopputarkastus	1
6. Kylmäainepuolen imurointi/palautus ja kunnossapito	2
6.1. Järjestelmän yleiskuvaus	3
6.2. 1 sisäyksikön kunnossapidon palautus-/imurointimenettelyn yleiskatsaus (R410A-piirin liitännät)	3

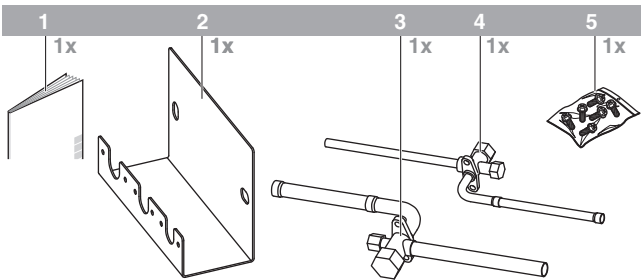
1. JOHDANTO

Haluamme kiittää sinua ostettuasi tämän valinnaisen sarjan.

Sarja voidaan liittää vain EKHBRD-sisäyksikköön. Sarja on tarkoitettu seinäasennukseen sisätiloihin.

Alkuperäiset ohjeet on kirjoitettu englanniksi. Kaikki muut kielet ovat alkuperäisten ohjeiden käännöksiä.

2. VARUSTEET



- | | |
|---|------------------------|
| 1 | Asennusopas |
| 2 | Tukilevy |
| 3 | Kaasun sulkuventtiili |
| 4 | Nesteen sulkuventtiili |
| 5 | Kiinnitysruuvit |

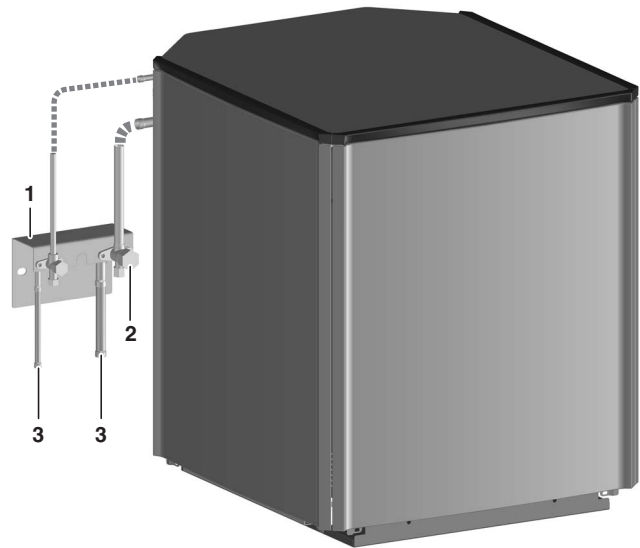
3. SULKUVENTTIILIEN ASENNUS

**Huomautus juottamisesta**

Katso ulkoyksikön asennusoppaasta huomautuksia juottamisesta.

Sulkuventtiilit on asennettava yksikön lähelle helposti käsikäsiteltävään paikkaan (huoltotilanteessa sulkuventtiilit on suljettava ja imurointi-/palautuslaite on liitettävä piiriin).

Päätä sulkuventtiilien asennuspaikka ja sijoita sulkuventtiilit seinään tukilaatan avulla.



- | | |
|---|----------------|
| 1 | Tukilevy |
| 2 | Sulkuventtiili |
| 3 | Ulkoyksikköön |

Suorita loppuun kylmäaineputkiston asennus (liitä valmis kylmäaineputkisto ulkoyksiköstä tulevaan putkistoon).

4. SULKUVENTTIILIEN KÄSITTELYOHJEITA

Katso ulkoyksikön asennusoppaasta sulkuventtiilien käsittelyohjeita.

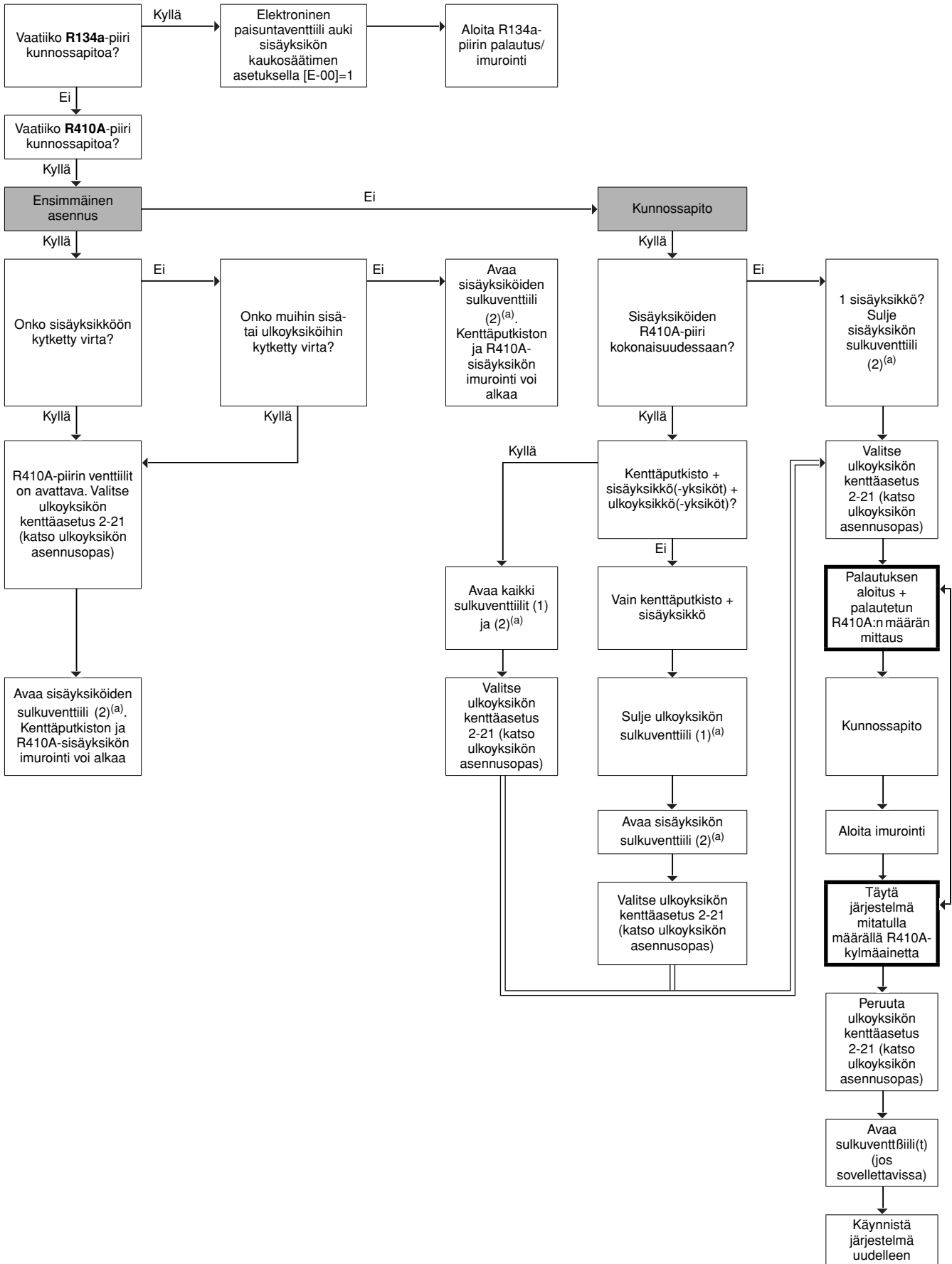
5. LOPPUTARKASTUS

Katso tarkempia tietoja sisäyksikön lopputarkastuksesta sen asennusoppaasta.

Varmista myös, että kaikki sulkuventtiilit ovat auki. Katso ulkoyksikön tyhjiömenettely.

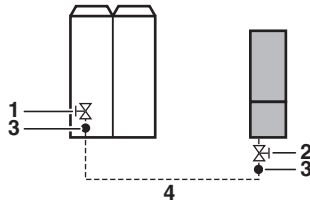
6. KYLMÄAINEPUOLEN IMUROINTI/PALAUTUS JA KUNNOSSAPITO

Tässä vuokaaviossa esitetään tärkeimmät kohdat ja toimenpiteet, jotka tulee ottaa huomioon järjestelmän imuroinnin/palautuksen yhteydessä. Jos vuokaavion asetuksia ja toimenpiteitä ei noudateta, voi väärin suoritettu imurointi/palautus aiheuttaa toimintahäiriöitä yksikköön. Jos ongelmia ilmenee, ota yhteyttä paikalliseen edustajaan.



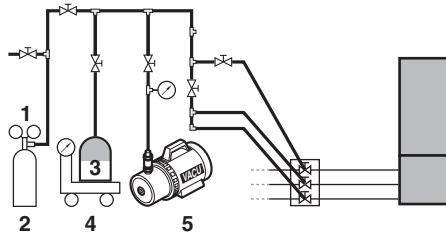
(a) (1) ja (2) viittaavat seuraavassa luvussa "Järjestelmän yleiskuvaus" sivulla 3 olevan kuvan kuvatekstiin.

6.1. Järjestelmän yleiskuvaus

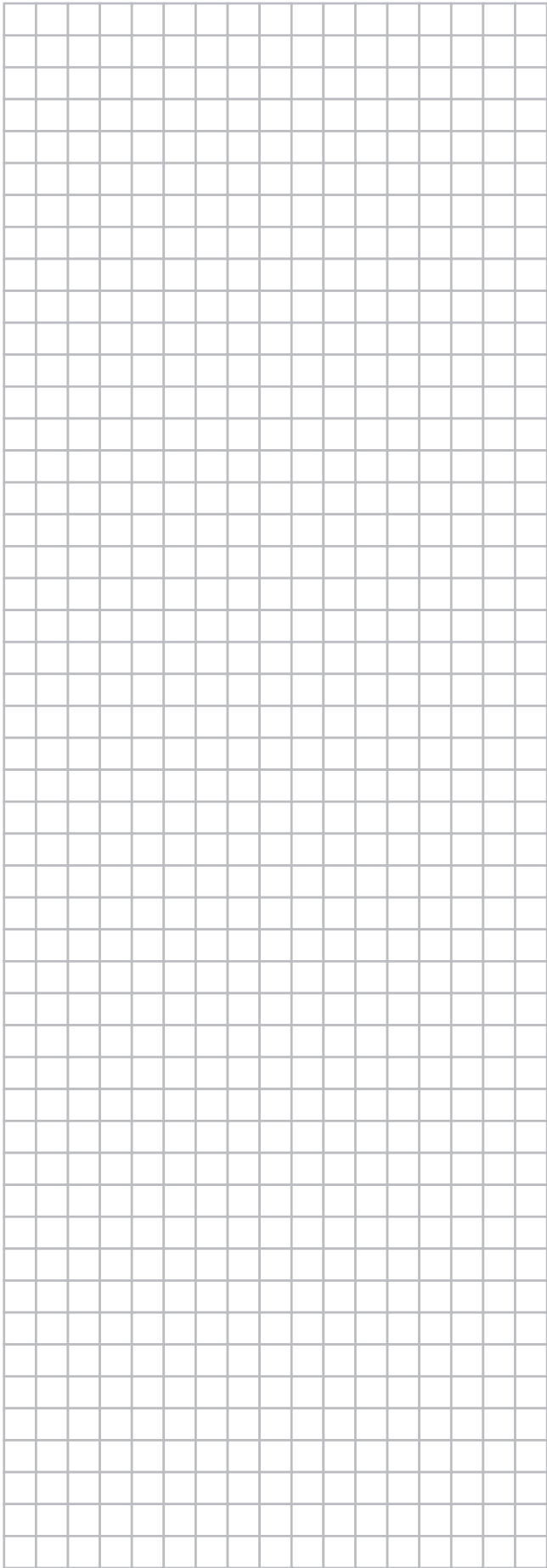


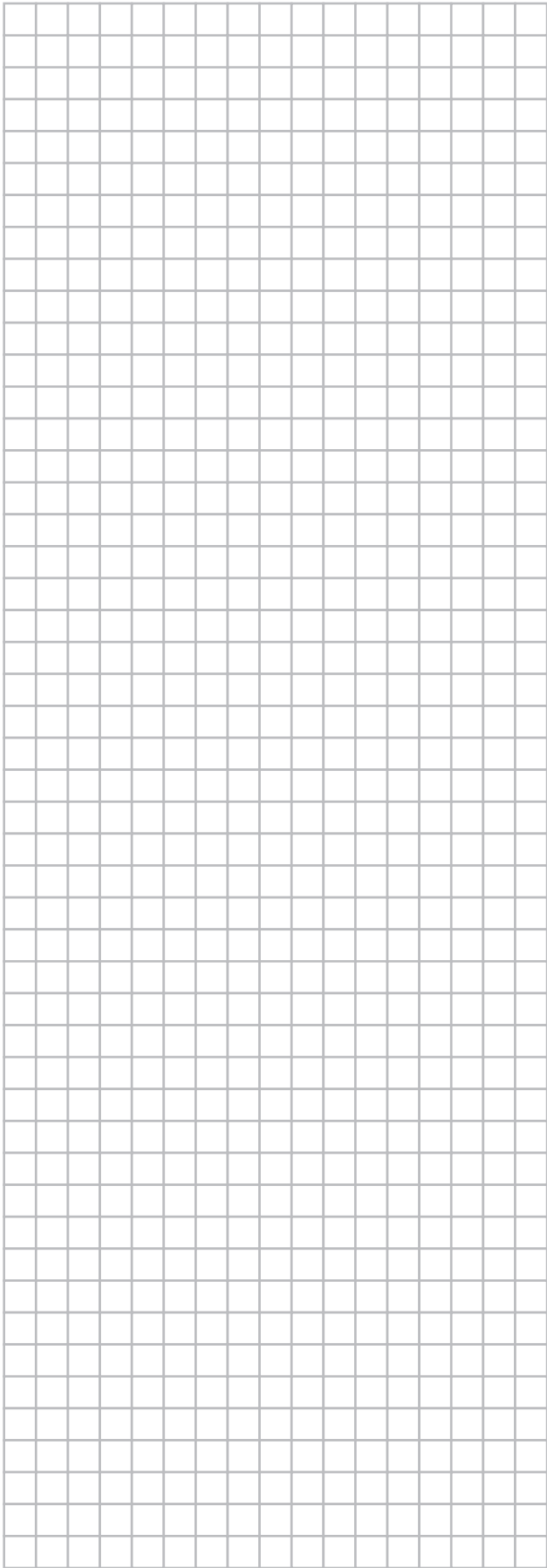
- 1 Ulkoyksikön sulkuventtiili
- 2 Sisäyksikön sulkuventtiili
- 3 Juotoskohta
- 4 Kenttäputkisto

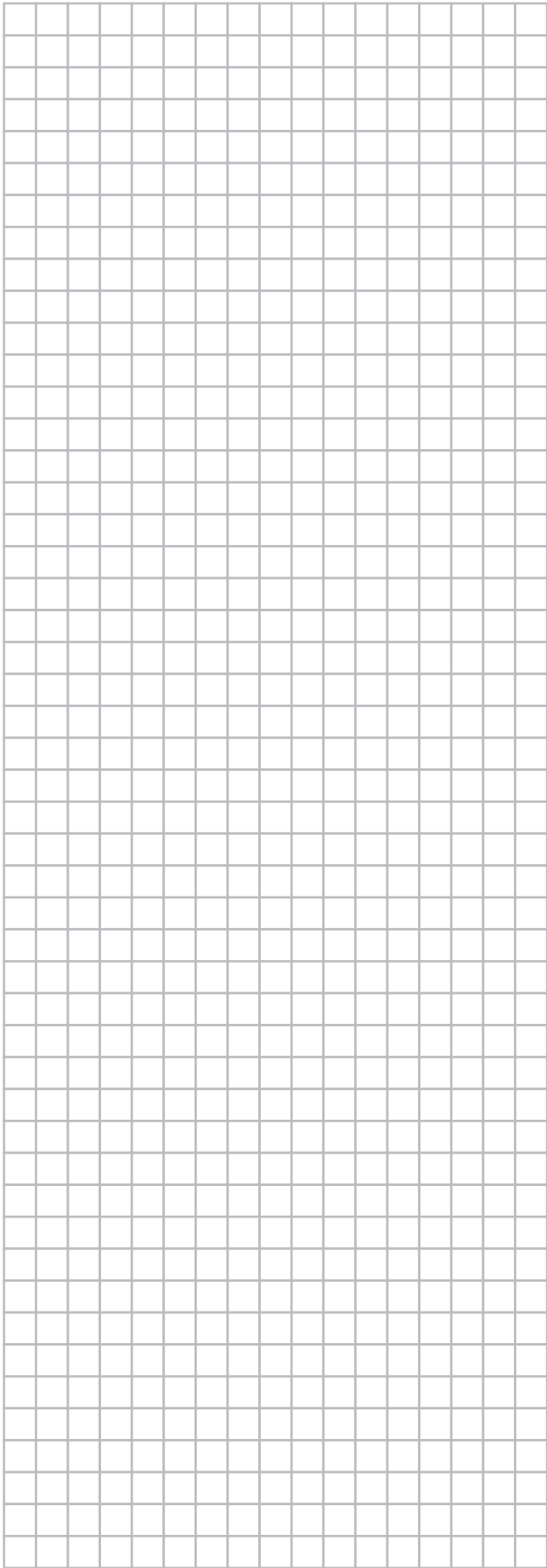
6.2. 1 sisäyksikön kunnossapidon palautus-/imurointimenettelyn yleiskatsaus (R410A-piirin liitännät)



- 1 Paineenalennusventtiili
- 2 Typpi
- 3 R410A-kylmäainesäiliö (nousuputkella)
- 4 Mittauslaite
- 5 Tyhjiöpumppu









4PW73662-1 000000B

Copyright 2012 Daikin

DAIKIN EUROPE N.V.

Zandvoordestraat 300, B-8400 Oostende, Belgium

4PW73662-1 04.2012