



- Bruk ▼▲ til å endre klokkeslettet.
- Trykk på ↵ for å vise bekreftelsesskjermbildet.
- Bruk ▶◀ til å velge **Yes** og trykk på ↵.

### 17.3 Slik velger du Draft prevention

- Vis skjermbildet for innstilling av **Draft prevention** (17.3) (se "22. Hovedmeny-struktur" og "Tillegg").
- Bruk ▼▲ til å velge **Enable** eller **Disable**.
- Trykk på ↵ for å vise bekreftelsesskjermbildet.
- Bruk ▶◀ til å velge **Yes** og trykk på ↵.

### 17.4 Slik velger du Display Mode

- Vis skjermbildet for innstilling av **Display Mode** (17.4) (Se "22. Hovedmeny-struktur" og "Tillegg").
- Bruk ▼▲ til å endre innstillingen til **Standard** eller **Details**.
- Trykk på ↵ for å bekrefte innstillingen. Standardskjermen vises.

### 17.5 Slik velger du det detaljerte visningselementet

- Vis skjermbildet for innstilling av **Display Item** (17.5) (se "22. Hovedmeny-struktur" og "Tillegg").
- Bruk ▼▲ til å endre innstillingen til **None**, **Outside Air Temp**, **Room Temp** eller **System**.
- Trykk på ↵ for å bekrefte innstillingen. Standardskjermen vises.

### 17.6 Slik justerer du kontrasten på LCD-skjermen

- Vis skjermbildet for innstilling av **Contrast adjustment** (17.6) (Se "22. Hovedmeny-struktur" og "Tillegg").
- Bruk ▼▲ til å endre kontrasten.
- Trykk på ↵ for å bekrefte innstillingen.

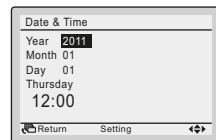
## 18. Current settings

- Vis skjermbildet **Setting status list** (18) (Se "22. Hovedmeny-struktur" og "Tillegg").
- Det vises en liste over gjeldende status for innstillinger.
- Trykk på ↵ for å gå tilbake til **Main Menu**.

## 19. Clock & calendar

### 19.1 Slik stiller du inn date & time

- Vis skjermbildet for innstilling av **Date & Time** (19.1) (se "22. Hovedmeny-struktur" og "Tillegg").
- Bruk ▶◀ til å velge og ▼▲ angi **Year**, **Month**, **Day** og klokkeslett.



- Trykk på ↵ for å vise bekreftelsesskjermbildet.
- Bruk ▶◀ til å velge **Yes** og trykk på ↵.

### 19.2 Slik stiller du inn timeformat (12/24 timer)

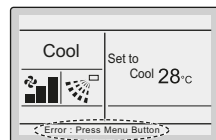
- Vis skjermbildet for innstilling av **12H/24H Clock** (19.2) (se "22. Hovedmeny-struktur" og "Tillegg").
- Bruk ▼▲ til å velge **12H** eller **24H**.
- Trykk på ↵ for å vise bekreftelsesskjermbildet.
- Bruk ▶◀ til å velge **Yes** og trykk på ↵.

## 20. Language

- Vis skjermbildet **Language** (20) (se "22. Hovedmeny-struktur" og "Tillegg").
- Bruk ▼▲ til å velge språk.
- Trykk på ↵ for å bekrefte innstillingen. Standardskjermen vises.

## 21. Visning av feilkode

- Hvis det oppstår en feil, vil **Error: Push Menu Button** eller **Warning: Push Menu Button** blinke på standardskjermbildet.



- Trykk på ↵. Feilkoden blinker, og **Contact Info** og modellinformasjonen vil vises.

## 22. Hovedmeny-struktur

Se "Tillegg".

## INSTALLERING

Hvis du vil ha mer informasjon, se den detaljerte brukerreferanseguiden<sup>1</sup>.

- Den detaljerte brukerreferanseguiden og referanseguiden for installatører er tilgjengelig på <http://www.daikin-europe.com/support-and-manuals/product-information/>.

## 1. Generelle sikkerhetshensyn

Les disse instruksjonene nøye før installeringen begynner. De forteller hvordan du skal installere, konfigurere og bruke anlegget riktig. Oppbevar denne håndboken på et lett tilgjengelig sted for fremtidig referanse.

Dette er et alternativ som skal brukes i kombinasjon med Daikin-anlegg. Se installerings- og driftshåndboken for anleggene for installerings- og driftsinstruksjoner.

Les disse "1. Generelle sikkerhetshensyn" nøye før du installerer fjernkontrollen.

Hvis det gjøres feil ved montering eller tilkobling av anlegget eller tilbehør, kan det føre til elektrisk støt, kortslutning, lekkasje, brann eller annen skade på utstyret, eventuelt personskade.

Dersom du ikke er sikker på hvordan du monterer eller betjener anlegget, må du alltid kontakte din lokale forhandler for å få råd og informasjon.

Ikke installer fjernkontrollen selv. Feil ved installasjonen kan føre til elektrisk støt eller brann. Kontakt en Daikin-forhandler.

Alle lokalt installerte elektriske koblinger og komponenter må monteres av en montør og være i samsvar med gjeldende lovgivning.

### MERKNAD

- Når fjernkontrollens termostاتفunksjon brukes, bør installeringsstedet være et sted:
- der gjennomsnittstemperaturen i rommet kan registreres
  - som ikke er utsatt for direkte sollys
  - som ikke er i nærheten av en varmekilde
  - som ikke berøres av luften utendørs eller trekk når f.eks. døren åpnes/lukkes
  - der skjermen holdes ren,
  - der frontpanelet holdes rent.
  - der temperaturen ligger på -10°C og 50°C.
  - der relativ luftfuktighet er på maksimalt 95%.

### MERKNAD

- Ikke installer fjernkontrollen:
- Nær maskineri som gir fra seg elektromagnetisk stråling. Elektromagnetisk stråling kan forstyrre betjeningen av kontrollsystemet og føre til en feilfunksjon på enheten.
  - I fuktige områder eller steder som kan utsettes for vann. Hvis vann trenger inn i fjernkontrollen, kan elektrisk støt oppstå og den interne elektronikken kan svikte.

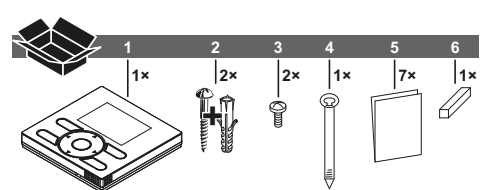
Etter at du er ferdig med installeringen:

- gjennomfør en prøveoperasjon for å se etter feil,
- forklar kunden hvordan fjernkontrollen betjenes, ved hjelp av avsnittet **Drift** i denne hurtigreferansen,
- be kunden om å oppbevare hurtigreferansen for fremtidig referanseformål.

### ADVARSEL

Forhør deg med forhandleren om flytting og gjeninstallering av fjernkontrollen.

## 2. Hva ligger i esken



- Fjernkontroll
- Treskruer + murplugg
- Små skruer
- Klemme
- Installerings- og driftshåndbok
- Ledningsholder

## 3. Fjern øvre del av fjernkontrollen

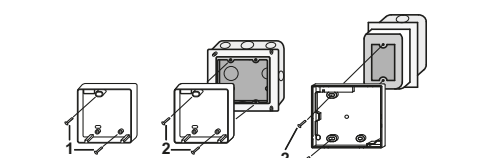
Sett inn en skrutrekker i sporene (1) i nedre del av fjernkontrollen (2 steder), og fjern øvre del av den.



### MERKNAD

Hovedkortet er montert i øvre del av fjernkontrollen. Vær forsiktig så du ikke skader kortet med skrutrekkeren.

## 4. Fest fjernkontrollen



- ved krevende montering, fest med de 2 inkluderte treskruene (Ø3,5x32) og pluggen.
- for helt plan montering, fest med de 2 medfølgende maskinskruene (M4x16).

Til koblingsboksen som kjøpes lokalt, bruk det valgfrie tilbehøret KJB111A eller KJB211A.

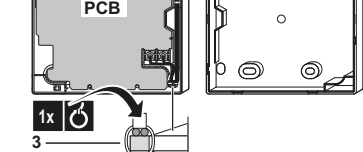
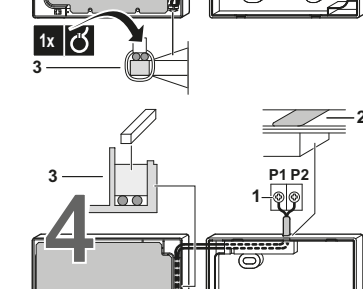
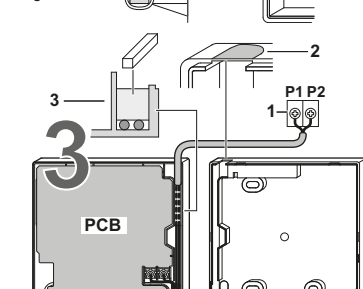
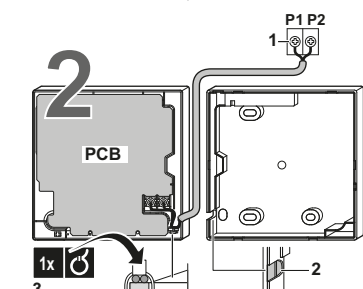
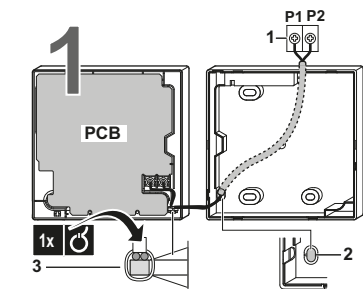
## INFORMASJON

Plasser på en flat overflate. Pass på at du ikke deformerer bakplaten på fjernkontrollen ved å trekke til festeskruene for hardt.

## 5. Ledninger for innendørsanlegget

4 metoder:

- fra baksiden,
- fra venstre side,
- fra toppen,
- fra toppen i midten.



- innendørsanlegg
- lag hakk for ledningene med knipetang e.l.
- fest ledningene til det øvre kabinettet ved hjelp av ledningsholderen og klemmen.

Koble til terminalene på fjernkontrollen (P1, P2) og terminalene på innendørsanlegget (P1, P2). (P1 og P2 har ikke polaritet.)

## INFORMASJON

Når du tilkobler ledningene, må de legges unna strømforsyningsledningen for å unngå elektrisk støt (ekstern støt).

### Spesifikasjoner for ledningsopplegg

Ledningsoppleggstype	Størrelse	Total lengde
Skjermet vinyllledning eller -kabel	0,75–1,25 mm <sup>2</sup>	≤500 m

## INFORMASJON

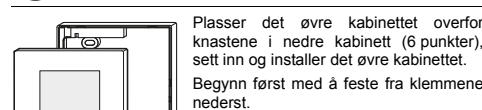
- Trek av skjermingen på den delen som skal gjennom innsiden av fjernkontrollens hus (L). Se figuren og tabellen nedenfor. Det er viktig å beholde dobbel isolasjon opp gjennom hakket i fjernkontrollkabinettet.
- For et enkelt ledningsopplegg er det bedre å holde en forskjell på ±10 mm mellom lengden på de 2 ledningene.

Kabeluttak	L
Øvre uttak	±150 mm
Øvre midtre uttak	±200 mm

## 6. Sett tilbake øvre del av fjernkontrollen

### MERKNAD

Pass på at ledningene ikke kommer i klem.



Plasser det øvre kabinettet overfor knastene i nedre kabinett (6 punkter), sett inn og installer det øvre kabinettet. Begynn først med å feste fra klemmene nederst.

### MERKNAD

- Koblingsboksen og ledningsnett for tilkobling er ikke inkludert.
- Ikke berør kretskortet direkte med hånden.

## 7. Strøm på

- Slå på strømmen.
- Checking the connection. Please stand by.** (Kontrollerer tilkoblingen. Vennligst standby.) vises.
- Etter noen få sekunder vises standardskjermen.

### Hvis 1 innendørsanlegg eller 1 gruppe innendørsanlegg styres med 2 fjernkontroller

- Slå på strømmen for begge fjernkontroller.
- Finn ut hvilken av dem som er under-/hovedfjernkontroll.
- Når **Error code:U5 - Checking the connection. Please stand by**, vises på begge fjernkontroller, trykker du på og holder inne knappen på underfjernkontrollen i 4 sekunder.

### Underfjernkontrollen viser nå **Sub RC**.

## INFORMASJON

Hovedfjernkontrollen viser nå **Main RC**.

### Etter noen få sekunder vises standardskjermen.

Se den detaljerte referanseguiden for installatører<sup>1</sup> hvis du vil ha mer detaljerte driftshåndbøker:

- Innstillinger på installasjonsstedet,
- Testdriftmetode (i tilfellet SkyAir),
- Kontrollprosedyren i Error history,
- Registreringsmetode for Maintenance Contact,
- Bekreftelse av registrerte detaljer
- Clock & Calendar (se også "19. Clock & calendar" på side 2),
- Språk (se også "20. Language" på side 2),
- Forby knapp,
- Funksjonsforbud,
- Behovs kontroll,
- Driftsrotasjon,
- Ekstern inngangsføring,
- Enkelt og dobbelt settpunktmodus,
- Programvareoppdatering med Updater.

## VEDLIKEHOLD

### 1. Generelle sikkerhetshensyn

Tørk av LCD-skjermen og andre flater på fjernkontrollen med en tørr klut når de blir skitne.

Hvis smuss på flatene ikke lar seg fjerne, skylder du kluten i et nøytralt vaskemiddel som er fortynt med vann, vrir kluten lett og rengjør flatene. Tørk deretter av flatene med en tørr klut.

### ADVARSEL

Ikke bruk tynner, organisk løsemiddel eller etsende rengjøringsmiddel.

### ADVARSEL

Ikke vask fjernkontrollen. Det kan forårsake strømlekkasje og medføre elektrisk støt eller brann.

### ADVARSEL

Stopp alltid luftkondisjoneringsanlegget og slå av strømbryteren når du skal utføre vedlikehold. Hvis du ikke gjør det, kan du få elektrisk støt eller skade deg.

## 2. Tilbakestill filtermelding

- Når en av følgende meldinger, (**Time to clean filter and element** eller **Time to clean element**) vises nederst på standardskjermbildet, må filteret rengjøres.
- Etter at filteret er vasket, rengjort eller byttet ut, trykker du på for å åpne **Main Menu**.
- Bruk ▼▲ til å velge **Reset Filter Indicator**, og trykk på for å tilbakestille filtermeldingen.

## TILLEGG

