

- 4 Aseta aika ▼▲ -painikkeilla.
- 5 Avaa vahvistusnäyttö painamalla ↵
- 6 Valitse Yes painikkeella ◀▶ ja paina ↵

17.3 Draft prevention -valinta

- 1 Avaa Draft prevention -asetusten näyttö (17.3) (katso lisätietoja "22. Main menu -rakenne" ja "Lite").
- 2 Valitse painikkeilla ▼▲ Enable tai Disable.
- 3 Avaa vahvistusnäyttö painamalla ↵
- 4 Valitse Yes painikkeella ◀▶ ja paina ↵

17.4 Display mode -valinta

- 1 Avaa Display Mode -asetusten näyttö (17.4) (katso lisätietoja "22. Main menu -rakenne" ja "Lite").
- 2 Vaihda painikkeilla ▼▲ asetukseksi Standard tai Details.
- 3 Vahvista asetus painamalla ↵. Perusnäyttö tulee näyttöön.

17.5 Lisätietönäytön valinta

- 1 Avaa Display Item -asetusten näyttö (17.5) (katso lisätietoja "22. Main menu -rakenne" ja "Lite").
- 2 Vaihda painikkeilla ▼▲ asetukseksi None, Outside Air Temp, Room Temp tai System.
- 3 Vahvista asetus painamalla ↵. Perusnäyttö tulee näyttöön.

17.6 LCD-kontrastin säätö

- 1 Avaa Contrast adjustment -asetusnäyttö (17.6) (katso lisätietoja "22. Main menu -rakenne" ja "Lite").
- 2 Vaihda kontrastia painamalla ▼▲.
- 3 Vahvista asetus painamalla ↵.

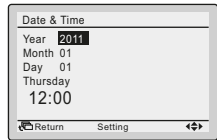
18. Current settings

- 1 Avaa Setting status list -näyttö (18) (katso lisätietoja "22. Main menu -rakenne" ja "Lite").
- 2 Näyttöön tulee luettelo, jossa näkyvät käytössä olevat asetukset.
- 3 Paina 📁 palataksesi kohtaan Main Menu.

19. Clock & calendar

19.1 Date & time -asetus

- 1 Avaa Date & Time -asetusten näyttö (19.1) (katso lisätietoja "22. Main menu -rakenne" ja "Lite").
- 2 Valitse painikkeilla ◀▶ ja aseta painikkeilla ▼▲ Year, Month, Day, ja aika.



- 3 Avaa vahvistusnäyttö painamalla ↵
- 4 Valitse Yes painikkeella ◀▶ ja paina ↵

19.2 Tuntimuodon asettaminen (12/24 tuntia)

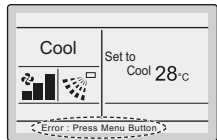
- 1 Avaa 12H/24H Clock -asetusten näyttö (19.2) (katso lisätietoja "22. Main menu -rakenne" ja "Lite").
- 2 Valitse painikkeilla ▼▲ 12H tai 24H.
- 3 Avaa vahvistusnäyttö painamalla ↵
- 4 Valitse Yes painikkeella ◀▶ ja paina ↵

20. Language

- 1 Avaa Language-näyttö (20) (katso lisätietoja "22. Main menu -rakenne" ja "Lite").
- 2 Valitse kieli painamalla ▼▲.
- 3 Vahvista asetus painamalla ↵. Perusnäyttö tulee näyttöön.

21. Virhekoodin näyttö

- 1 Jos tapahtuu virhe, Error: Push Menu Button tai Warning: Push Menu Button viikkuu perusnäytöllä.



- 2 Paina ↵. Virhekoodi viikkuu ja Contact Info sekä mallitiedot tulevat näkyviin.

22. Main menu -rakenne

Katso "Lite".

ASENNUS

Voit katsoa lisätietoja asentajan viiteopas 1.

1. Käyttäjän viiteopas ja asentajan viiteopas löytyvät osoitteesta <http://www.daikin-europe.com/support-and-manuals/product-information/>.

1. Yleiset varoimet

- TUOTE**
Lue nämä ohjeet huolellisesti ennen asennusta. Niissä kerrotaan, miten laite konfiguroidaan ja kuinka sitä käytetään oikein. Säilytä tämä opas sopivassa paikassa myöhempää käyttöä varten.
- Tämä on Daikin-yksiköiden yhteydessä käytettävä vaihtoehto. Katso yksiköiden asennus- ja käyttöoppaasta asennus- ja käyttöohjeet.

Lue nämä "1. Yleiset varoimet" huolellisesti ennen kauko-ohjaimen asennusta.

Varusteiden tai lisälaitteiden vääränlainen asentaminen tai liittäminen saattaa aiheuttaa sähköiskun, oikosulun, vuotoja, tulipalon tai muuta vahinkoa laitteelle tai henkilövamman.

Jos olet epävarma asennustoimenpiteistä tai käytöstä, ota aina yhteyttä jälleenmyyjään neuvoja ja tietoja varten.

ÄLÄ asenna kauko-ohjainta itse. Vääränlainen asennus saattaa aiheuttaa sähköiskuja tai tulipalon. Ota yhteyttä Daikin-jälleenmyyjään.

TUOTE
Kaikki kenttäjohdotukset ja komponentit on annettava asentajan asennettaviksi ja niiden on oltava sovellettavien lakisäätöjen määräysten mukaisia.

- ILMOITUS**
Jos käytetään kauko-ohjaimen termostaattitoimintoa, valitse asennuspaikka niin, että se täyttää seuraavat vaatimukset:
- huoneen keskilämpötilaa voidaan seurata
 - kauko-ohjain ei ole alttiina suoralle auringonvalolle
 - kauko-ohjain ei ole lämmönlähteen lähellä
 - ulkoihminen tai veto esim. oven avaamisen/sulkemisen takia ei vaikuta siihen
 - näyttö pysyy puhtaana.
 - etupuoli pysyy vapaana.
 - lämpötila on -10°C ja 50°C välillä.
 - suhteellinen kosteus on maks. 95%.

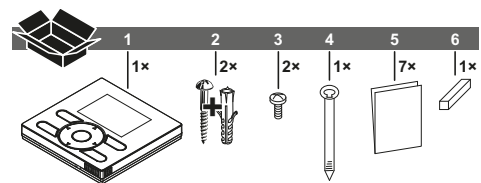
- ILMOITUS**
ÄLÄ asenna kauko-ohjainta:
- Lähelle sähkömagneettista säteilyä lähettäviä koneita. Sähkömagneettinen säteily saattaa häiritä ohjauksjärjestelmän käyttöä ja aiheuttaa toimintahäiriön.
 - Kosteille alueille tai paikkaan, jossa yksikkö voi olla alttiina vedelle. Jos kauko-ohjaimen sisään pääsee vettä, se saattaa aiheuttaa sähköiskuja ja vahingoittaa sisäisiä elektroniikkia.

Kun asennus on valmis:

- suorita koekäyttö viikojen tarkistamiseksi,
- selitä asiakkaalle kauko-ohjaimen käyttö ja käytä siihen apuna tämän pikaoppaan osaa Käyttö,
- pyydä asiakasta säilyttämään pikaopas tulevaa tarvetta varten.

VAROITUS
Kysy paikalliselta jälleenmyyjältä tietoja kauko-ohjaimen siirtämisestä ja uudelleenasennuksesta.

2. Pakkauksen sisältö



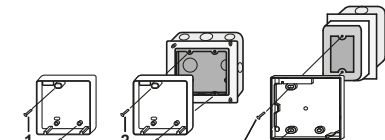
- 1 Kaukosäädin
- 2 Puuruuvit+seinätulpat
- 3 Pienet ruuvit
- 4 Pidike
- 5 Asennus- ja käyttöopas
- 6 Johtopidike

3. Kauko-ohjaimen yläosan irrottaminen

- Aseta ruuvitaltta kauko-ohjaimen (2 kohtaa) alaosassa oleviin aukkoihin (1) ja irrota kauko-ohjaimen yläosa.

- ILMOITUS**
Piirilevy on asennettuna kauko-ohjaimen yläosaan. Vario vaurioittamasta piirilevyä ruuvitaltalla.

4. Kauko-ohjaimen kiinnitys



- 1 avoimeen asennukseen, kiinnitä 2 oheisella puuruuvilla (Ø3.5x32) ja tulpalla.
- 2 oppoasennukseen, kiinnitä 2 oheisellä koneruuvilla (M4x16).

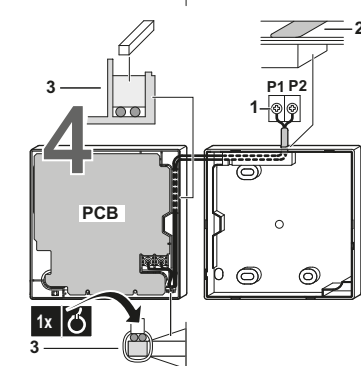
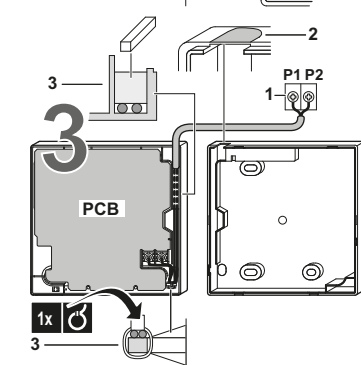
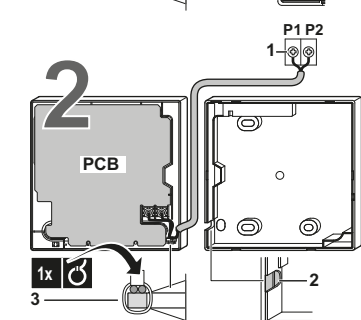
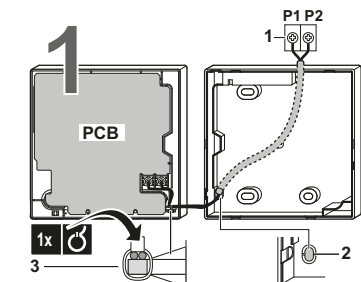
Käytä erikseen hankittavaa kytkinrasiaa varten lisävarustetta KJB111A tai KJB211A.

TUOTE
Aseta tasaiselle pinnalle. Älä kiristä kiinnitysruuveja liikaa, jottei kauko-ohjaimen takaosa väännä.

5. Sisäyksikön johdotus

4 tapaa:

- 1 takaa,
- 2 vasemmalta,
- 3 yläpuolelta,
- 4 yläpuolelta keskeltä.



- 1 sisäyksikkö
- 2 tee osaan lovi johtoja varten pihdeillä trns.
- 3 kiinnitä johdot yläkoteloon johtopidikkeen ja pidikkeen avulla.

Liitä kauko-ohjaimen liittimet (P1, P2) ja sisäyksikön liittimet (P1, P2). (P1 ja P2 eivät omaa napaisuutta.)

TUOTE
Tee johdotus etäällä virtalähteen johdoista sähkökohinan välttämiseksi (ulkoinen kohina).

Johdotustiedot

Johdon tyyppi	Koko	Kokonaispituus
Vaipallinen vinyylijohdotus tai -kaapeli	0,75–1,25 mm ²	≤500 m

TUOTE
1. Kuori vaipasta kauko-ohjaimen kotelon sisään menevä osa (L). Katso lisää alla olevasta kuvasta ja taulukosta. On tärkeää säilyttää kaksoiseristys kauko-ohjaimen kotelon loven saakka.

2. Johdotus on helpompaa, jos 2 johdon pituuden välillä säilytetään ±10 mm ero.

Johtoaukko	L
Yläaukko	±150 mm
Yläkeskiaukko	±200 mm

6. Kauko-ohjaimen yläosan kiinnitys takaisin paikalleen

ILMOITUS
Varo, ettei johto jää osien väliin.

Sovita yläkotelo alakotelon merkkien kanssa (6 pistettä), sijoita ja asenna yläkotelo. Aloita kiinnitys pohjassa olevista pidikkeistä.

ILMOITUS
1. Toimitukseen ei sisälly kytkinrasiaa eikä johdotusta liittäväksi varten.

2. Älä kosketa piirilevyä suoraan kädellä.

7. Virran kytkeminen

- 1 Kytke virta päälle.
- 2 Checking the connection. Please stand by, tulee näyttöön.
- 3 Perusnäyttö näytetään muutaman sekunnin kuluttua.

Jos 2 kauko-ohjaimella ohjataan 1 sisäyksikköä tai 1 sisäyksikköjen ryhmää

- 1 Kytke virta kumpaankin kauko-ohjaimeen.
- 2 Määritä, kumpi on ali-/pääkauko-ohjain.
- 3 Kun Error code:U5 - Checking the connection. Please stand by, tulee molempien kauko-ohjainten näyttöön, paina alikauko-ohjaimen painiketta 4 sekunnin ajan.

4 Alikauko-ohjaimen näytössä on nyt Sub RC.

TUOTE
Pääkauko-ohjaimen näytössä on nyt Main RC.

5 Perusnäyttö näytetään muutaman sekunnin kuluttua.

Katso lisätietoja asentajan viiteopas 1 yksityiskohtaisempia asennusohjeita aiheista:

- Asennuspaikalla tehtävät asetukset,
- Koekäyttötapa (mikäli SkyAir),
- Error History -tietojen tarkistaminen,
- Maintenance Contact -tietojen rekisteröinti,
- Rekisteröityjen tietojen vahvistus
- Clock & Calendar (katso myös "19. Clock & calendar" sivulla 2),
- Language (katso myös "20. Language" sivulla 2),
- Estopainike,
- Toimintojen esto,
- Tarveohjaus,
- Työkierros,
- Ulkoinen tulokosketin,
- Yhden ja kahden asetuspuite-tila,
- Ohjelmistopäivitys päivitysovelluksen avulla.

KUNNOSSAPITO

1. Yleiset varoimet

Jos LCD-näyttö tai kauko-ohjaimen muut pinnat likaantuvat, pyyhi ne puhtaaksi kuivalla liinalla.

Jos lika ei irtoa näin, kostuta liina miedolla pesuaineliuoksella, purista se kuivaksi ja puhdista pinta sillä. Kuivaa pinta sen jälkeen kuivalla liinalla.

VAROITUS
Älä käytä maalinohentimia, orgaanisia liuottimia tai vahvoja happoja.

VAROITUS
Älä pese kauko-ohjainta. Se saattaa aiheuttaa maavuotoja, joiden seurauksena voi olla sähköiskuja tai tulipalo.

VAROITUS
Lopeta ilmastointilaitteen käyttö ja katkaise laitteesta virta ennen huolto- ja ylläpitotoimien aloittamista. Muuten seurauksena voi olla sähköisku tai vamma.

2. Suodatinilmoituksen nollaus

- 1 Jos perusnäytön alle ilmestyy jokin seuraavista ilmoituksista (Time to clean filter, Time to clean filter and element, tai Time to clean element), suodatin on puhdistettava.
- 2 Kun suodatin tai elementti on pesty, puhdistettu tai vaihdettu uuteen, paina 📁 avataksesi Main Menu.
- 3 Valitse painikkeilla ▼▲ Reset Filter Indicator ja paina ↵ suodatinmerkin kuittaamiseksi.

LITE

