

Originaaljuhendi tekst on inglise keeles. Muudes keeltes olevad juhendid on originaaljuhiste tõlked.

Üksikasjalikumaid kasutusjuhendeid vaadake aadressilt <http://www.daikineurope.com/support-and-manuals/product-information/>. Paigaldamine: vaadake [leht 2](#).

KASUTAMINE

1. Üldised ohutusabinõud

Juhendage kasutusjuhendist, mis on kinnitatud välis- ja siseosadetele.

Enne õhu konditsioneerimise seadmete paigaldamist lugege hoolikalt läbi **"1. Üldised ohutusabinõud"** ja veenduge, et seadmed on nõuetekohaselt paigaldatud.

Nende juhiste eiramine võib põhjustada varakahju või kehavigastusi, mis võivad olla sõltuvalt asjaoludest väga rasked.

HOIATUS
ÄRGE seadme või kaugjuhtimisplidiga mängige. Juhuslik sisselülitamine lapse poolt võib põhjustada keha-funktsioonide kahjustusi ja halvendada tervist.

HOIATUS
Ärge mingil juhul kaugjuhtimispulti avage. Siseosade puudutamine võib põhjustada elektrilööki või tulekahju. Siseosade ülevaatamiseks ja reguleerimiseks pöörduge Daikini edasimüüja või volitatud töötaja poole.

HOIATUS
Elektrilöögiohu vältimiseks ärge tehke juhtimistoiminguid märgede kätega.

HOIATUS
ÄRGE muutke ega remontige kaugjuhtimispulti. See võib põhjustada elektrilööki või tulekahju. Pidage nõu Daikini edasimüüjaga.
ÄRGE muutke kaugjuhtimispuldi asukohta ega püüdke seda ümber ühendada. Vale paigaldamine võib põhjustada elektrilööke või tulekahju. Pidage nõu Daikini edasimüüjaga.
ÄRGE kasutage seadme läheduses kergsüttivaid materjale (nt juukselakk või putukamürk). Ärge kasutage seadme puhastamiseks orgaanilisi lahusteid, näiteks värviõli. Orgaaniliste lahustite kasutamine võib tekitada seadmele pragusid ja põhjustada elektrilööki või tulekahju.

2. Omadused ja funktsioonid

Kaugjuhtimispult BRC1E53 on kaasaegne kaugjuhtimisega kontroll, mis võimaldab teil oma paigaldist täielikult juhtida.

1 KAUGJUHTIMISPULDI PÕHIFUNKTSIOONID

Kaugjuhtimispuldi põhifunktsioonid on:

- SISSE LÜLITAMINE / VÄLJA LÜLITAMINE,
- töörežiimi ümberlülitus,
- temperatuuri reguleerimine,
- õhuhulga reguleerimine,
- õhuvoolu suuna muutmise.

2 KELLAFUNKTSIOON

Kella funktsioonid on:

- 12 või 24 tunni vormingus reaaliajaks,
- suveaja automaatne ümberlülitus.

3 AJAKAVA FUNKTSIOON

Ajakava taimer funktsioonid:

- maksimaalselt viie toiming seadistamine iga nädalapäeva kohta,
- võimalik programmeerida kolme sõltumatut ajakava,
- ajakava saab igal hetkel sisse või välja lülitada,
- programmi saab siduda jahutustemperatuuriga ja/või kütetemperatuuriga või VÄLJA lülitamisega (temperatuurialandusega või või ilma),
- viimati antud käsk alustab eelmise käsu kuni järgmise ajakava käsun.

4 TEMPERAATUURIALANDUS

Temperatuurialanduse funktsiooni abil saab hoida ruumi temperatuuri kindlaksmääratud vahemikus, sel ajal kui elanikud ruumis pikka aega ei viibi ja õhu konditsioneerimine on VÄLJA LÜLITATUD.

5 NUPU/FUNKTSIOONI KASUTAMISE KEELAMINE

Nupud, funktsioonid ja/või režiimide saab lukustada kasutajatoimingute piiramiseks.

6 ÜKSIKASJALIKU TEABE VÄLJA VÕIMALUSED

Lisafunktsioonina on võimalik vaadata välis- ja toatemperatuuri.

7 Töörotsioon

Automaatne varuseade ja automaatne rotatsioon kliimaseadme tööaja maksimeerimiseks.

8 Nõudluse juhtimine

Energiatarbimise vähendamise graafiku koostamine.

9 Vaikne režiim

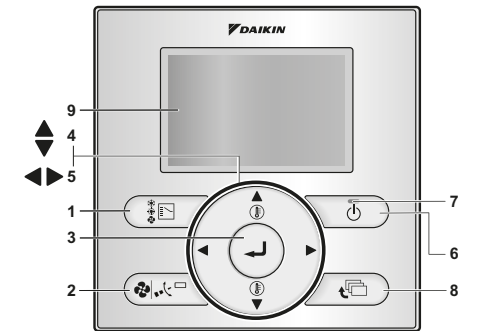
Ajastage välisseadme(te) jaoks vaikse režiimi tööaeg.

10 SEOSTAMINE 2 VÄLISIGNAALIGA

(Saadaval ainult siis, kui ühendatud on digitaalsisendi adapter BRP7A51)

- Ühendada saab kuni kaks lülituskontakti (kontaktid B1 ja B2).
- Tüüpiline kasutus: hotelliseadme seostamine väljavarususest aknakontaktiga B1 ja võtmekaardiga B2.

3. Lülitite nimetused ja funktsioonid



1 TÖÖREŽIIMI VALIKU NUPP

Võimaldab valida soovitud töörežiimi.

2 VENTILAATORI KIIRUSE / ÕHUVOOVU SUUNA MUUTMISE NUPP

Ventilaatori kiiruse/õhuvoolu suuna sisetamiseks seadistussaknas.

3 MENÜÜ-/SISESTUSNUPP

Peamenüü/Main menu avamiseks või valitud sätte sisestamiseks.

4 NOOLNUPUD ÜLES/ALLA

Temperatuuri seadeväärtuse tõstmiseks või langetamiseks, järgmise üksuse esile tõstmiseks üleval- või allpool ja valitud üksuse muutmiseks.

5 NOOLNUPUD PAREMALE/VASAKULE

Järgmise üksuse esile tõstmiseks vasakul või paremal poolel.

6 NUPP SEES/VÄLJAS

Süsteemi sisse ja välja lülitamiseks.

HOIATUS

See on ainus nupp, mis töötab siis kui taustvalgus pole süttinud.

7 TÖÖTULI

Pöleb töötamise ajal ja vilgub rikke korral.

8 TÛHISTAMISNUPP

Eelmisele aknale naasmiseks.

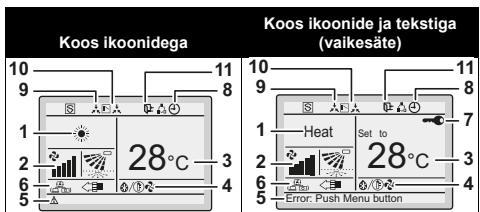
9 LCD-näidik (tagavalgus)

Kui vajutada mõnda nuppu, süttib tagavalgus ligikaudu 30 sekundiks. Kui ühte sisetaset juhitakse kahe kaugjuhtimisplidiga, siis süttib varem kasutusel olnud kaugjuhtimispuldi tagavalgus.

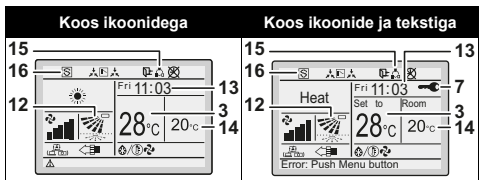
4. Icoonide nimed ja toimimine

Teavet standardkuvalt üksikasjalikule kuvale ja tagasi lülitumiseks vaadake jaotisest **"17.4 Üksuse display mode valimine"**.

Standardkuva



Üksikasjalik kuva



1 TÖÖREŽIIM

Töörežiim			
Jahutus	Küte	Ventileerimine	Õhupuhastus
Ventilaator	Kuivatamine	Automaatne (jahutus)	Automaatne (küte)

2 VENTILAATORI KIIRUS

Näitab õhukonditsioneerile määratud ventilaatori kiirust. Kui õhukonditsioneeril ventilaatori kiirust juhtida ei saa, siis ventilaatori kiirust ei kuvata.

3 SEADISTATUD TEMPERAATUURI / TEMPERAATUURIALANDUSE KUVA

Seadme sisse lülitamisel näidatakse väljal **Set to** temperatuuri, millele on õhukonditsioneer seadistatud.

Kui seade on välja lülitatud, näitab **Setback** temperatuure, mis on temperatuurialanduse funktsioonile seadistatud.

4 SULATUSREŽIIM/KUUMKÄIVITUSREŽIIM

Näitab, et sulatusrežiim/kuumkäivitusrežiim on aktiveeritud.

5 SÕNUM

Sellel väljal kuvatakse sõnumeid.

6 VENTILEERIMINE/PUHASTAMINE

- Ventileerimisrežiimi ikoonid näitavad hetkel sisse lülitatud ventileerimisrežiimi (ainult soojustagastusega ventilatsioonisüsteemidel HRV) (**AUTOMATIC, ENERGY RECLAIM VENT., BYPASS**).
- Õhupuhastusploki ikoon teavitab õhupuhastusploki (valikvarustus) töötamisest.

7 KUVA

Näitab, et on seadistatud klaviatuurilukk või pole menüü nupu kasutamine lubatud.

8 KUVA

Näitab, et ajakava taimer või VÄLJALÜLITUSTAIMER on aktiveeritud.

KUVA

Näitab, et kell vajab seadistamist. Ajakava taimer ei hakka enne tööle, kui kell on seadistatud.

KUVA

Näitab, et mõnel muul kõrgema taseme kontrolleriil on juhtimiseelistus ehk teie kaugjuhtimispult on deaktiveeritud.

10 ÜMBERLÜLITUSE IKOON KESKJUHTIMISE KORRAL

Näitab, et paigaldise ümberlülitus toimub keskjuhtimisel, mis on määratud teisele siseteadmele või täiendavale välisseadmele (ülem-kaugjuhtimispult) ühendatud jahutuse/kütte valitsale.

11 TEMPERAATUURIALANDUSE IKOON

Vilgub kui seade on sisse lülitatud temperatuurialandusega juhtimise all.

12 ÕHUVOOVU SUUND

Kuvatakse kui õhuvoolu suunamine ja pööramine on seadistatud.

13 KELL (reaaliajaksell 12 või 24 tunni vormingus)

Kuvatakse, kui kell on seadistatud. Kui kell ei ole seadistatud, siis kuvatakse - : -.

14 VALITUD TEAVE

Kuvatakse, kui näitamiseks on valitud üksikasjaliku akna elemendid.

15 ROTATSIOON

Näitab, et üks seade on määratud varuseadmeiks ja rotatsiooni režiim on lubatud.

16 VAIKNE REŽIIM

Näitab, et HVAC-süsteem töötab vaikse režiimis või nõudluse juhtimise režiimis.

5. Töörežiimide kirjeldus

1 TÖÖTAB AINULT VENTILAATOR

Selles režiimis toimub õhuringlus ilma kütte või jahutusega.

2 ÕHU KUIVATAMINE

Selles režiimis toimub õhuniiskuse langetamine koos miinimum-temperatuuri alandamisega.

Temperatuuri ja ventilaatori kiirust juhitakse automaatselt ja seda ei saa muuta kaugjuhtimisplidiga.

Kuivatamise režiim ei tööta kui ruumi temperatuur on liiga madal.

3 AUTOMAATREŽIIM

Selles režiimis lülitab kontroller automaatselt sisse kütte või jahutuse vastavalt seadeväärtustele.

4 JAHUTAMINE

Sellel režiimil aktiveeritakse jahutus vastavalt seade- või piirväärtustele.

5 KÜTMINE

Sellel režiimil aktiveeritakse kütmine vastavalt seadeväärtustele või temperatuurialanduse väärtustele.

6 VENTILEERIMINE (ainult soojustagastusega ventilatsioonisüsteemidel HRV)

Ventileerimisrežiim käitab soojustagastusega ventilatsioonisüsteemi, vaadake lisateavet süsteemi kasutusjuhendist.

7 TEMPERAATUURIALANDUS

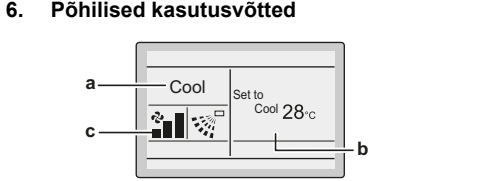
TEMPERAATUURIALANDUSE funktsiooni abil saab hoida ruumi temperatuuri kindlas vahemikus kui elanikud ruumis ei viibi ja õhu konditsioneerimine on VÄLJA LÜLITATUD.

Näide.

- Kui ruumi temperatuur langeb allapoole 10°C, siis lülitub kütte automaatselt sisse. Niipea kui temperatuur on saavutanud 12°C, naaseb kontroller oma algolekusse.
- Kui ruumi temperatuur tõuseb üle 35°C, siis lülitub jahutus automaatselt sisse. Niipea kui temperatuur on saavutanud 33°C, naaseb kontroller oma algolekusse.

Temperatuurivahemiku saab muuta temperatuurialanduse häältestusmenüüs. Temperatuurialanduse temperatuuri saab seadistada põhiaknas, kui seade on välja lülitatud või seadistada ajakavas.

6. Põhilised kasutusvõtted



- a Töörežiim
- b Temperatuur.
- c Kui seade on sisse lülitatud, näidatakse väljal **Set to** temperatuure, mis on õhukonditsioneerile seadistatud.

- Kui seade on välja lülitatud, näidatakse väljal **Setback** temperatuure, mis on temperatuurialanduse funktsioonile seadistatud.
- c Ventilaatori kiirus / Õhuvoolu suund

1 Vajutage nuppu , kuni kuvatakse soovitud režiim **Cool, Heat, Vent, Fan, Dry, või Auto**.

2 Vajutage , Töötuli süttib ja süsteem hakkab tööle.

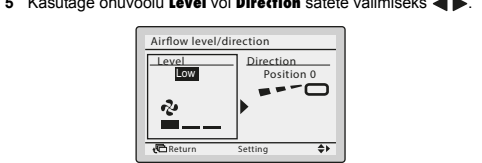
3 Seadistage temperatuur nuppudega .

TEAVE

Kui seade on režiimis **Dry** või **Vent**, ei saa ventilaatori kiirust seadistada.

4 Vajutage

5 Kasutage õhuvoolu **Level** või **Direction** sätete valimiseks .

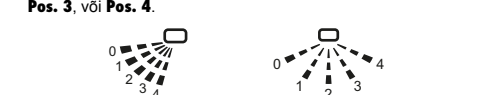


6 Kui on valitud ventilaatori kiiruse säte, kasutage ventilaatori jaoks soovitud kiiruse valimiseks .

TEAVE

Režiimides **Dry** ja **Vent** ei saa ventilaatori kiirust seadistada.

7 Kui on valitud õhuvoolu suuna seadistamise valik, saate kasutada nuppe , et valida **Swing, Pos. 0, Pos. 1, Pos. 2, Pos. 3**, või **Pos. 4**.



8 Põhiakna kuvamiseks vajutage .

9 Vajutage , Töötuli kustub ja süsteem lõpetab töötamise.

Kaugjuhtimispuldi lisafunktsioonid: NUPPUDE LUKK

1 Nuppude luku aktiveerimiseks hoidke nuppu all nelja sekundi jooksul. Kuvatakse nuppude luku ikoon.



2 Nuppude luku vabastamiseks hoidke nuppu all neli sekundit. Nuppude luku ikoon kaob.

7. Põhimenüü main menu üksuste kirjeldus

1 LUKK

Nuppude, funktsioonide või režiimide keelamine.

2 ROTATSIOON

Töograafiku funktsiooni lubamine. (Saadaval ainult siseteadmetega, mis töötavad töögraafiku kasutamist.)

3 AIRFLOW DIRECTION¹/INDIVIDUAL AIR DIRECTION (ainult juhul, kui individuaalne õhuvoolu funktsioon on installitud)

Kõigi 4 laba jaoks individuaalselt funktsiooni airflow direction seadistamiseks toimige järgmiselt.

4 QUICK START¹ (ainult SkyAir)

Ruumitemperatuuri kiire mugavale temperatuurile seadistamine.

5 VENTILATION

Ventilatsioonimäär ja -režiimi seadistamine (ainult HRV).

6 ENERGY SAVING OPTIONS

See võimaldab teil piirata sätte temperatuurivahemikku ja kuvada elektritarbimise teavet.

- Sättepunkti vahemiku seade
- Energia säästmise loend
- Tagasilülituse tingimus
- Tuvastusandur (madal)^{1, 2} (Ainult, kui tuvastusandur on paigaldatud)
- Tuvastusandur (stop)^{1, 2} (Ainult, kui tuvastusandur on paigaldatud)
- Sättepunkti automaatne lähtestamine
- VÄLJALÜLITAMISE taimer
- Automaate kuva on VÄLJAS

Lisateavet vaadake üksikasjalikust kasutaja viitejuhendist.³

■ Elektri tarbimine¹

1. See funktsioon ei ühildu SkyAir RR+RQ seadmetega.
2. Samaaegsete töösüsteemide kasutuse korral juhib süsteemi peamiseks siseteadmele paigaldatud tuvastusandur.
3. Üksikasjalik kasutaja viitejuhend ja paigaldaja viitejuhend on saadaval veebiaadressil <http://www.daikineurope.com/support-and-manuals/product-information/>.

7 SCHEDULE⁴

Ükskõik millise nädalapäeva jaoks algusaja ja töötamise lõpetamise aja seadistamine. Ühele päevale saab seadistada kuni 5 toimingut. Valida saab mõlemad töörežiimid (tavaline ja tagasilülitus). Lisaks saab seadistada seadepühade ajaks ja graafiku numbrid.

8 HOOLDUSTEAVE

Kuvab teeninduse kontaktandmed ja teabe mudeli kohta.

9 CONFIGURATION

LCD-ekraani kontrastuse seadistamiseks. Lisaks saab seadme lülitada standardkuvalt üksikasjalikule kuvale. Kui valitud on üksikasjalik kuva, siis saab muuta üksikasjaliku kuvaseadeid. Lisaks saate seadistada funktsioonid **Quiet mode** ja **Draft prevention**.

10 CURRENT SETTINGS

Kuvab saadaolevate üksuste aktiivsete seadete loendi.

11 CLOCK & CALENDAR

Saate määrata kuupäeva ja kellaaja. Kellaega saab kuvada kas 12- või 24-tunnises ajavormingus.

12 LANGUAGE

Saate määrata kuvatava keele.

8. Lukk

1 Põhimenüü kuvamine.

2 Vajutage 4 sekundit nuppu .

3 Kasutage nooli , et valida üksus **Lock** ja vajutage nuppu .

4 Kasutage nuppude, funktsioonide ja režiimide keelamiseks alamenüüsid.

Lisateavet vaadake üksikasjalikust kasutaja viitejuhendist³.

9. Rotatsioon

1 Põhimenüü kuvamine.

2 Vajutage 4 sekundit nuppu .

3 Kasutage nooli , et valida funktsioon **Rotation**, ja vajutage nuppu .

4 Kasutage alamenüüd funktsiooni **Rotation** lubamiseks (**Enable**) või keelamiseks (**Disable**) ja töögraafiku tsükli konfigureerimiseks.

Lisateavet vaadake üksikasjalikust kasutusjuhend viitejuhendist³.

10. Õhuvoolu suund¹ / Individual air direction

Lisateavet vaadake üksikasjalikust kasutaja viitejuhendist³.

11. Quick start (ainult SkyAir)¹

1 Avage põhimenüü **Main Menu** ja järgige põhikuva kuvamiseks toiminguga (9) (vt **"22. Main menu struktuur"** ja **"Lisa"**).

2 **Quick Start** ilmub põhikuvale, kui funktsioon Quick Start on SISSE lülitatud.

HOIATUS

Korrake seda toimingut funktsiooni **Quick Start** väljalülitamiseks.

12. Ventilatsioon

Ainult siis, kui ühendatud on HRV. Lisateavet vaadake HRV juhenditest.

13. Energia säästmise valikud

Lisateavet vaadake üksikasjalikust kasutaja viitejuhendist³.

14. Graafik

14.1 Graafiku lubamine/keelamine

1 Avage kuva **Enable/Disable setting** (14.1) (vt **"22. Main menu struktuur"** ja **"Lisa"**).

- 4 Aja muutmiseks kasutage nooli ▼▲.
- 5 Kinnituskava kuvamiseks vajutage nuppu ↵.
- 6 Kasutage nooli ◀▶ ja valige **Yes** ning seejärel vajutage nuppu ↵.

17.3 Funktsiooni draft prevention valimine

- 1 Avage seadete kuva **Draft prevention** (17.3) (vt "22. Main menu struktuur" ja "Lisa").
- 2 Kasutage nooli ▼▲, et valida lubamiseks **Enable** või keelamiseks **Disable**.
- 3 Kinnituskava kuvamiseks vajutage nuppu ↵.
- 4 Kasutage nooli ◀▶ ja valige **Yes** ning seejärel vajutage nuppu ↵.

17.4 Üksuse display mode valimine

- 1 Avage seadete kuva **Display Mode** (17.4) (vt "22. Main menu struktuur" ja "Lisa").
- 2 Kasutage nooli ▼▲, määrata seade olekule **Standard** või **Details**.
- 3 Seade kinnitamiseks vajutage nuppu ↵. Ilmub põhikava.

17.5 Üksikasjaliku kuva üksuse valimine

- 1 Avage seadete kuva **Display Item** (17.5) (vt "22. Main menu struktuur" ja "Lisa").
- 2 Kasutage nooli ▼▲, et määrata seade valikule **None**, **Outside Air Temp**, **Room Temp** või **System**.
- 3 Seade kinnitamiseks vajutage nuppu ↵. Ilmub põhikava.

17.6 LCD-ekraani kontrastsuse reguleerimine

- 1 Avage seadete kuva **Contrast adjustment** (17.6) (vt "22. Main menu struktuur" ja "Lisa").
- 2 Kasutage nooli ▼▲ kontrastsuse muutmiseks.
- 3 Seade kinnitamiseks vajutage nuppu ↵.

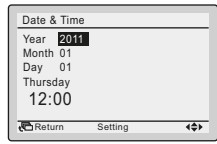
18. Current settings

- 1 Avage kuva **Setting status list** (18) (vt "22. Main menu struktuur" ja "Lisa").
- 2 Teile kuvatakse praeguste seadete olek.
- 3 Vajutage nuppu ↵ põhimenüüsse **Main Menu** naasmiseks.

19. Clock & calendar

19.1 Seade date & time seadistamine

- 1 Avage seadete kuva **Date & Time** (19.1) (vt "22. Main menu struktuur" ja "Lisa").
- 2 Kasutage nooli ◀▶ üksuste valimiseks ja nuppu ▼▲ üksuste **Year**, **Month**, **Day** ja kellaaaja määramiseks.



- 3 Kinnituskava kuvamiseks vajutage nuppu ↵.
- 4 Kasutage nooli ◀▶ ja valige **Yes** ning seejärel vajutage nuppu ↵.

19.2 Kellaaja vormingu määramine (12/24 tundi)

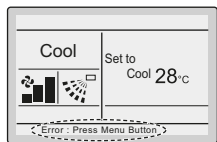
- 1 Avage seadete kuva **12H/24H Clock** (19.2) (vt "22. Main menu struktuur" ja "Lisa").
- 2 Kasutage nooli ▼▲, et valida 12H või 24H.
- 3 Kinnituskava kuvamiseks vajutage nuppu ↵.
- 4 Kasutage nooli ◀▶ ja valige **Yes** ning seejärel vajutage nuppu ↵.

20. Language

- 1 Avage kuva **Language** (20) (vt "22. Main menu struktuur" ja "Lisa").
- 2 Kasutage keele valimiseks nooli ▼▲.
- 3 Seade kinnitamiseks vajutage nuppu ↵. Ilmub põhikava.

21. Veakoodi kuvamine

- 1 Vea ilmumisel vilgub põhikaval teade **Error: Push Menu Button** või **Warning: Push Menu Button**.



- 2 Vajutage üksust ↵. Veakood vilgub ja kuvatakse **Contact Info** ja mudeliteave.

22. Main menu struktuur

Vt lisa.

PAIGALDAMINE

Lisateavet vaadake üksikasjalikust kasutusjuhendist¹.

1. Üksikasjalik kasutaja viitejuhend ja paigaldaja viitejuhend on saadaval veebiaadressil <http://www.daikineurope.com/support-and-manuals/product-information/>.

1. Üldised ettevaatusabinõud

- ⚠ Lugege neid juhiseid hoolikalt enne seadme paigaldamist. Need selgitavad, kuidas seadet õigesti paigaldada, konfigurereida ja kasutada. Hoidke see juhend hilsemaks lugemiseks käepärases kohas.

See on valikuline seade, mida saab kasutada koos Daikini seadmetega. Paigaldus- ja kasutusjuhendite vaadake vastavate seadmete paigaldus- ja kasutusjuhenditest.

Lugege enne kaugjuhtimispuldi paigaldamist hoolikalt jaotist "1. Üldised ettevaatusabinõud".

Seadmete või lisatarvikute vale paigaldamine või ühendamine võib põhjustada elektrilöögi, lühise, lekkeid, tulekahju, kahjustada seadet või tekitada vigastusi.

Kui te pole kindel, kuidas seadet paigaldada või kasutada, võtke kindlasti ühendust edasimüüjaga ning küsige abi ja lisateavet.

ÄRGE paigaldage kaugjuhtimispulti ise. Nõuetele mittevastava paigaldamise tagajärjeks võib olla elektrilöök või tulekahju. Pidage nõu Daikini edasimüüjaga.

- ⚠ Kõiki väljuhtmeid ja -komponente peab paigaldama paigaldaja ning need peavad vastama rakenduvatele seadustele.

MÄRKUS

- ⚠ Kui kasutate kaugjuhtimispuldi termofunktsiooni, arvestage paigalduskoha valimisel järgmist.
 - See sobib ruumi keskmise temperatuuri mõõtmiseks.
 - See ei ole otsese päiksevalguse käes.
 - See ei ole soojusallika lähedal.
 - Seda ei mõjuta välisõhk või tuuletõmbus, mis on tingitud näiteks ukse avamisest/sulgemisest.
 - See võimaldab ekraani puhtana hoida.
 - See võimaldab esikülje puhtana hoida.
 - Temperatuur jääb vahemikku -10°C kuni 50°C.
 - Suhteline õhuniiskus on max 95%.

MÄRKUS

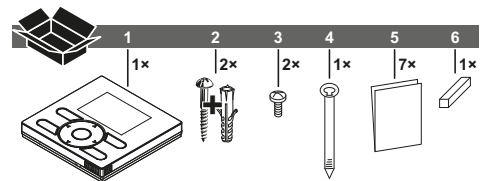
- ⚠ **ÄRGE** paigaldage kaugjuhtimispulti järgmistesse kohtadesse.
 - Seadmete lähedale, mis kiirgavad elektromagnetilist kiirgust. Elektromagnetiline kiirgus võib häirida juhtimissüsteemi tööd ja põhjustada seadme rikke.
 - Niiskesse keskkonda või kohta, kus seade võib veega kokku puutuda. Kui vesi pääseb kaugjuhtimispulti, võib tagajärjeks olla elektrilöök ja sisemises elektroonikas võib ilmuda rike.

Pärast paigaldamist:

- viige vigade tuvastamiseks läbi proovikäitus,
- selgitage kasutajale, kuidas kaugjuhtimispulti kasutada. Kasutage selleks kirjelleva osa **Kasutamine**,
- paluge kliendil tulevikuks hoiule panna.

- ⚠ **HOIATUS** Küsige kohalikul edasimüüjal teavet kaugjuhtimispuldi ümberpaigutamise ja uuesti paigaldamise kohta.

2. Mida karp sisaldab?



- 1 Kaugkontroller
- 2 Puidukruvi+tüüblid
- 3 Väikesed kruvid
- 4 Klamber
- 5 Paigaldus- ja kasutusjuhend
- 6 Juhtmekinnitus

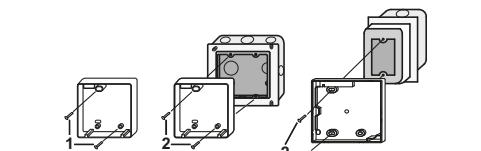
3. Kaugjuhtimispuldi ülemise osa eemaldamine

- 1 Sisestage lameda peaga kruvikeeraja kaugjuhtimispuldi alaosas olevatesse piludesse (1) (2 kohta) ja eemaldage kaugjuhtimispuldi ülemine osa.

MÄRKUS

- ⚠ Trükkplaat on kinnitatud kaugjuhtimispuldi ülaosale. Olge ettevaatlik, et te ei kahjustaks plaati lameda peaga kruvikeerajaga.

4. Kaugjuhtimispuldi kinnitamine



- 1 avatud kinnitamise korral fikseerige 2 kaasasoleva puidukruvi (Ø3,5x32) ja tüübliga.
- 2 Sivistusmontaazi korral fikseerige 2 kaasasoleva metallikruviga (M4x16).

Väljavaruusest lülituskarbi puhul kasutage valikulist tarvikut KJB111A või KJB211A.

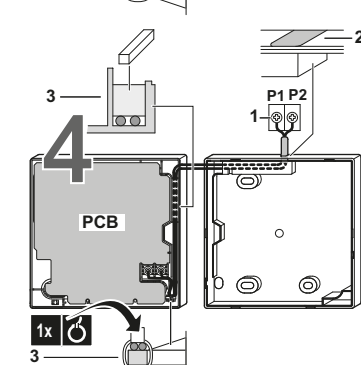
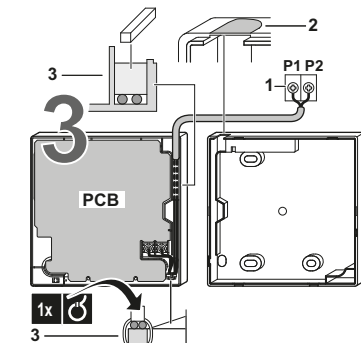
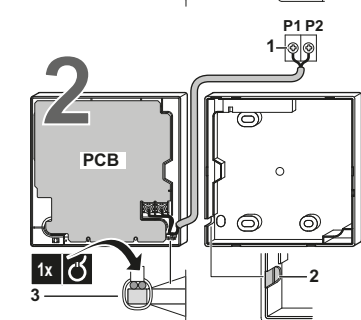
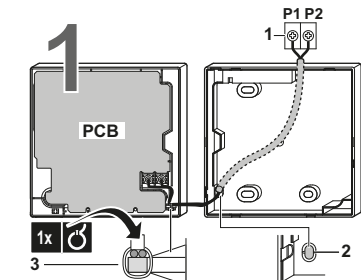
TEAVE

Pange ühetasasele pinnale. Jälgige, et te ei väänaks kinnituskruvide ülepungutamisega kaugjuhtimispuldi tagaplaati.

5. Siseseadme juhtmeskeem

4 võimalust:

- 1 tagant;
- 2 vasakult;
- 3 ülevalt;
- 4 ülevalt keskel.



- 1 Siseseade
- 2 Tehke säik sellesse osasse, et lükata juhtmed näpitsataga vms läbi.
- 3 Kinnitage juhe korpuse ülaosale, kasutades juhtmekinnitust või klambrit.

Ühendage kaugjuhtimispuldi klemmid (P1, P2) ja siseseadme klemmid (P1, P2). (P1 ja P2 ei ole polaarsed.)

TEAVE

Juhtmetega ühendamisel vedage juhtmed toiteallika juhtmetest eemal, et vältida elektrimüra (väline müra).

Juhtmetiku spetsifikatsioonid

Juhtmetiku tüüp	Suurus	Kogupikkus
Vinüülkattega juhe või kaabel	0,75–1,25 mm ²	≤500 m

TEAVE

1. Koorige varjestus osalt, mis peab minema läbi kaugjuhtimispuldi korpuse (L). Vt allolevat joonist ja tabelit. On oluline säilitada topehtisolatsiooni osal, mis läbib kaugjuhtimispuldi korpuse säilku.
2. Juhtmete hõlpsaks paigaldamiseks on soovitatav säilitada 2 juhtme pikkuse vahel ±10 mm erinevus.

Juhtmete väljumine	L
Väljumine ülaosast	±150 mm
Väljumine ülaosa keskel	±200 mm

6. Kaugjuhtimispuldi ülemise osa tagasi paigaldamine

MÄRKUS

Jälgige, et te ei pigistaks juhtmeid kinnitamise ajal.

- ⚠ Joondage korpuse peamine osa korpuse alumise osa sakkidega (6 punkti) ning sisestage ja paigaldage ülemine osa. Alustage klambrite kinnitamisest.

MÄRKUS

1. Lülituskarp ja ühendusjuhtmed pole tootega kaasas.
2. Ärge puudutage trükkplaati kätega.

7. Sisselülitamine

- 1 Lülitage toide sisse.
- 2 Ilmub sõnum **Checking the connection. Please stand by.** kuvatakse.
- 3 Mõne sekundi möödudes ilmub põhikava.

1 siseseadet või 1 siseseadete rühma juhitakse 2 kaugjuhtimispuldiga

- 1 Lülitage sisse mõlema kaugjuhtimispuldi toide.
- 2 Määrake, milline on alam-/peamine kaugjuhtimispult.
- 3 Kui mõlemal kaugjuhtimispuldil kuvatakse veateade **Error code: U5 - Checking the connection. Please stand by.** (Veakood: U5 - ühenduse kontrollimine), vajutage 4 sekundit alamkaugjuhtimispuldi nuppu ↵.
- 4 Alamkaugjuhtimispult kuvab seejärel sõnumi **Sub RC** (Alamkaugjuhtimispult).

TEAVE

Peamine kaugjuhtimispult kuvab sõnumi **Main RC** (Peamine kaugjuhtimispult).

5 Mõne sekundi möödudes ilmub põhikava.

Vaadake üksikasjalikust paigaldaja viitejuhendist¹, et saada üksikasjalikumaid installimisjuhendeid järgmistele üksustele.

- Välja sätted,
- testimismeetod (SkyAir'i puhul),
- funktsiooni Error History kontrollimisprotseduur,
- üksuse Maintenance Contact registreerimismeetod,
- registreeritud üksikasjade kinnitamine,
- Clock & Calendar (vt ka "19. Clock & calendar" lehel 2),
- keel (vt ka "20. Language" lehel 2),
- nupu keelamine,
- funktsiooni keelamine,
- nõudluse juhtimine,
- töö rotatsioon,
- välise sisendi seostamine,
- ühe ja kahe sättepunkti režiim,
- tarkvara uuendamine rakendusega Updater.

HOOLDUS

1. Üldised ettevaatusabinõud

Kui kaugjuhtimispuldi LCD-ekraan või muud pinnad määrduvad, pühkige neid kuiva lapiga.

Kui mustust ei õnnestu eemaldada, leotage lappi neutraalses veega lahjendatud puhastusvahendis, väänake lapp välja ja puhastage pinda sellega. Seejärel pühkige pinda kuiva lapiga.

HOIATUS

- ⚠ Ärge kasutage värvilahustit, orgaanilist lahustit või tugevaid happeid.

HOIATUS

- ⚠ Ärge peske kaugjuhtimispulti. See võib tekitada lekkevoolu ja põhjustada elektrilööke või tulekahju.

HOIATUS

- ⚠ Hoolduse ajaks peatage kindlasti kliimaseadme töö ja lülitage välja elektrivõrgu kaitselüliti. Muidu võib tagajärjeks olla elektrilöök või kehavigastus.

2. Filtrimärgi lähtestamine

- 1 Filtrit tuleb puhastada, kui põhikuva allservas kuvatakse järgmine sõnum (**Time to clean filter, Time to clean filter and element** või **Time to clean element**).
- 2 Pärast filtri või elemendi pesemist, puhastamist või asendamist vajutage nuppu ↵, et avada põhimenüü **Main Menu**.
- 3 Kasutage nooli ▼▲, et valida **Reset Filter Indicator** ja vajutage nuppu ↵ filtrimärgi lähtestamiseks.

LISA

