

Vejledningens originalsprog er engelsk. Andre sprog er oversættelser af den originale vejledning.

Se <http://www.daikineurope.com/support-and-manuals/product-information/> for mere detaljerede betjeningsvejledninger.

Installation: se side 2.

DRIFT

1. Generelle sikkerhedsforanstaltninger

Se også betjeningsvejledningen, der er sat på udendørs- og indendørsenheden.

Læs "1. Generelle sikkerhedsforanstaltninger" omhyggeligt, før du installerer et klimaanlæg, og sørg for at montere det korrekt.

Hvis disse instruktioner ikke følges korrekt, kan det medføre materielle skader eller personskaade, hvilket kan være alvorligt afhængigt af omstændighederne.

ADVARSEL
Du må **IKKE** lege med enheden eller dens fjernbetjening. Et barns tilfældige betjening kan medføre skader på legemlige funktioner og kan skade helbredet.

ADVARSEL
Du må aldrig skille fjernbetjeningen ad. Hvis du rører ved delene indeni, kan det medføre elektrisk stød eller brand. Kontakt din Daikin-forhandler eller en autoriseret entreprenør vedrørende internt eftersyn og justeringer.

ADVARSEL
Du må ikke betjene enheden med våde hænder, da det kan give elektrisk stød.

ADVARSEL
Du må **IKKE** ændre eller reparere fjernbetjeningen. Det kan medføre elektrisk stød eller brand. Kontakt din Daikin-forhandler.
Du må **IKKE** selv flytte eller montere fjernbetjeningen igen. Ukorrekt installation kan medføre elektrisk stød eller brand. Kontakt din Daikin-forhandler.
Du må **IKKE** bruge brandbare materialer (f.eks. hårspray eller insektgift) i nærheden af produktet. Du må ikke rengøre produktet med organiske opløsningsmidler som f.eks. fortynder. Brug af organiske opløsningsmidler kan medføre revner i produktet, elektrisk stød eller brand.

2. Funktioner

BRC1E53 er en avanceret styreenhed, der giver fuld kontrol over din installation.

1 BASIS-FJERNBETJENING

Basis-fjernbetjeningens funktioner er:

- TIL/FRA,
- aktivering af omskiftning,
- justering af temperatur,
- justering af luftvolumen,
- justering af luftstrømsretning.

2 URFUNKTION

Urfunktionerne er:

- 12/24 timer reallids-ur,
- automatisk sommertid.

3 TIDSPANSFUNKTION

Funktionerne i timer-indstillingen er:

- der kan maksimalt programmeres 5 handlinger for hver dag i ugen,
- der kan programmeres 3 uafhængige tidsplaner,
- tidsplanen kan til enhver tid aktiveres/deaktiveres,
- knyttet til en køletemperatur og/eller varmetemperatur eller FRA-drift (med eller uden setback-temperatur),
- "sidste kommando" træder i stedet for forrige kommando indtil næste planlagte kommando.

4 SETBACK

Setback-funktionen fastholder stuetemperaturen i et bestemt område, når der ikke er personer i længere tid, og klimaanlægget er slået FRA.

5 PROHIBIT-KNAP/FUNKTION

Knapper og/eller funktioner kan låses for at begrænse brugerbetjening.

6 DETALJERET DISPLAY

Ekstra mulighed for at vise udendørstemperaturen eller stuetemperaturen.

7 Vedligeholdelsesrotation

Automatisk backup-enhed og automatisk rotation for at maksimere klimaanlæggets levetid.

8 Demand-styring

Lav en energibesparende tidsplan.

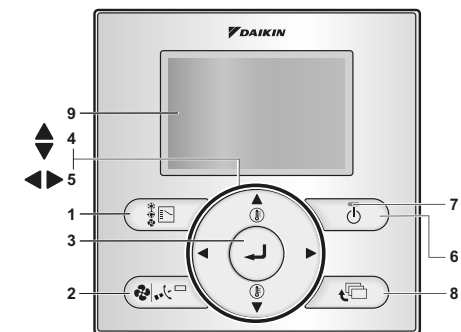
9 Støjsvag drift

Planlæg støjsvag drift-tilstand for din(e) udendørsenhed(er).

10 AFLÅSNING MED 2 EKSTERNE SIGNALER

- (Kun tilgængelig, når BRP7A51 digital indgangsadapter er tilsluttet)
- Tilslut op til to skiftekontaktter (kontakt B1 og B2).
- Typisk anvendelse: hotelfafåsning med vindueskontakt B1 og nøglekort B2 (medfølger ikke).

3. Kontakternes navne og funktioner



1 Knap til valg af driftstilstand

Valg af den ønskede driftstilstand.

2 INDSTILLINGSKNAP FOR VENTILATORHASTIGHED/ LUFTSTRØMSRETNING

Skift til indstillingsskærmen for ventilatorhastighed/luftstrømsretning.

3 MENU/ENTER-KNAP

Skift til main menu eller det valgte indstillingselement.

4 OP/NED-KNAP

Hæve/sænke den indstillede temperatur, markere næste element foroven/forned eller ændre det valgte element.

5 HØJRE/VENSTRE-KNAP

Markere det næste element til højre/venstre.

6 TIL/FRA-KNAP

Starte eller stoppe systemet.

INFORMATION
Denne knap er den eneste, der fungerer, når baggrundslyset ikke er tændt.

7 DRIFTSLAMPE

Lyser under drift eller blinker, hvis der opstår en fejl.

8 ANNULLER-KNAP

Vende tilbage til den forrige skærm.

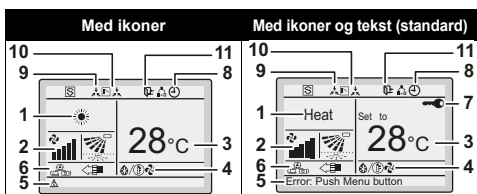
9 LCD (med baggrundslys)

Når der trykkes på driftsknappen, tændes baggrundslyset i cirka 30 sekunder. Når 1 indendørsenhed styres med 2 fjernbetjening, tændes baggrundsbelysningen i den fjernbetjening, der betjenes for den anden.

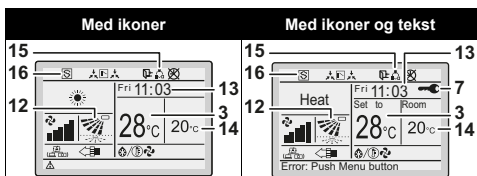
4. Symbolernes navne og funktioner

Se "17.4 Sådan vælges display mode" for oplysninger om, hvordan man skifter For at skifte mellem standarddisplayet og det detaljerede display.

Standarddisplay



Detaljeret display



1 DRIFTSTILSTAND

Driftstilstand			
køle	Varme	Vent	Røn luft

2 VENTILATORHASTIGHED

Angiver ventilatorhastigheden, som er indstillet for klimaanlægget. Hvis klimaanlægget ikke har styring af ventilatorhastighed, vil ventilatorhastighed ikke blive vist.

3 DISPLAY FOR INDSTILLING/SETBACK AF TEMPERATUR

Når enheden er tændt, angiver **Set to** (Indstillet til) de temperaturer, der er indstillet for klimaanlægget.

Når enheden er slukket, angiver **Setback** de temperaturer, der er indstillet for setback-funktionen.

4 AFRIMNING/VARMSTART

Angiver, at afrimning/opstart er aktiveret.

5 MEDDELELSE

Meddelelser kan vises.

6 VENTILATION/RENSNING

■ Symbolerne for ventilationsdrift angiver den aktuelle ventilationsstilstand (kun HRV) (**AUTOMATIC, ENERGY RECLAIM VENT., BYPASS**).

■ Symbolet for luftrensning angiver, at luftrensningselementet (ekstraudstyr) er i drift.

7 DISPLAY

Angiver, at nøglelåsen er indstillet, eller menuknappen er forbudt.

8 DISPLAY

Angiver, at tidsplans-timeren eller OFF timer er aktiveret.

DISPLAY

Angiver, at uret skal indstilles. Tidsplans-timerfunktionen er ikke aktiv, før uret er indstillet.

9 SYMBOL FOR EKSTERN STYRING

Angiver, at en anden betjening med højere prioritet styrer eller deaktiverer din fjernbetjening.

10 SYMBOL FOR SKIFT UNDER STYRING

Angiver, at skift af installationen er under central styring, som er tildelt en anden indendørsenhed eller en køle/varme-vælger (ekstraudstyr), der er forbundet til udendørsenhed (= master-fjernbetjening).

11 SYMBOL FOR SETBACK

Blinker, når enheden tændes under setback-styring.

12 LUFTSTRØMSRETNING

Vises, når luftstrømsretning og retning og svingning er indstillet.

13 UR (12/24-timers reallidsur)

Vises, når uret er indstillet. Hvis uret ikke er indstillet, vises - : -.

14 DETALJERET VALG

Vises, når elementer til detaljeret display er valgt.

15 ROTATION

Angiver, at en enhed er indstillet som backup, og rotationstilstand er aktiveret.

16 STØJSVAG DRIFT

Angiver, at HVAC-systemet kører i støjsvag drift eller under demand-styring.

5. Beskrivelse af driftstilstandene

1 DRIFT KUN MED VENTILATOR

I denne tilstand cirkulerer luften uden opvarmning eller køling.

2 TØR DRIFT

I denne tilstand sænkes luftfugtigheden med en minimal temperatursænkning.

Temperatur og ventilatorhastighed styres automatisk og kan ikke styres af fjernbetjening.

Tør drift er kun i funktion, hvis rumtemperaturen er for lav.

3 AUTOMATISK DRIFT

I denne tilstand skifter betjeningen automatisk mellem opvarmning og køling som krævet af kontrolpunktet.

4 KØLEDRIFT

I denne tilstand, aktiveres køling som krævet af kontrolpunktet eller grænsestyring.

5 VARMEDRIFT

I denne tilstand, aktiveres opvarmning som krævet af kontrolpunktet eller setback-styring.

6 VENTILATION (kun HRV)

Ventilationsdriften driver HRV, se HRV-vejledningen for flere oplysninger.

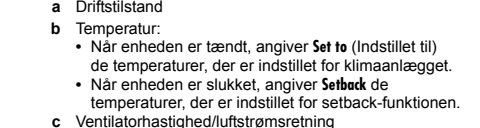
7 SETBACK

SETBACK er en funktion der gør det muligt at holde stuetemperaturen i et bestemt område, når der ikke opholder sig personer, eller klimaanlægget er slået FRA.

For eksempel:
 ■ Hvis rumtemperaturen falder til under 10°C, startes opvarmning automatisk. Så snart 12°C er nået, vender styreboksen tilbage til sin oprindelige status.
 ■ Hvis rumtemperaturen kommer over 35°C, startes køling automatisk. Så snart 33°C er nået, vender styreboksen tilbage til sin oprindelige status.

Forskellen kan justeres i setback-konfigurationsmenuen. Setback-temperaturen kan indstilles, når enheden er slået fra på basisskærmen, eller den er indstillet i tidsplanen.

6. Grundlæggende drift



- a Driftstilstand
- b Temperatur:
 - Når enheden er tændt, angiver **Set to** (Indstillet til) de temperaturer, der er indstillet for klimaanlægget.
 - Når enheden er slukket, angiver **Setback** de temperaturer, der er indstillet for setback-funktionen.
- c Ventilatorhastighed/luftstrømsretning

1 Tryk på flere gange, indtil den ønskede driftstilstand **Cool, Heat, Vent, Fan, Dry** eller **Auto** er valgt.

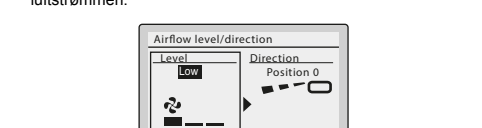
2 Tryk på . Driftslampen tændes, og systemet sættes i drift.

3 Brug til at indstille temperaturen.

INFORMATION I tilstanden **Dry** eller **Vent** kan ventilatorhastigheden ikke indstilles.

4 Tryk på . Driftslampen tændes, og systemet sættes i drift.

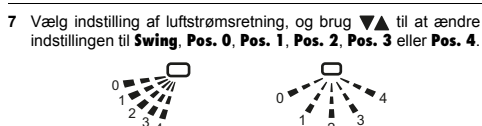
5 Brug til at vælge indstilling af **Level** eller **Direction** for luftstrømmen.



6 Vælg indstilling af ventilatorhastighed, og brug til at vælge den ønskede ventilatorhastighed.

INFORMATION I tilstanden **Dry** eller **Vent** kan ventilatorhastigheden ikke indstilles.

7 Vælg indstilling af luftstrømsretning, og brug til at ændre indstillingen til **Swing, Pos. 0, Pos. 1, Pos. 2, Pos. 3** eller **Pos. 4**.

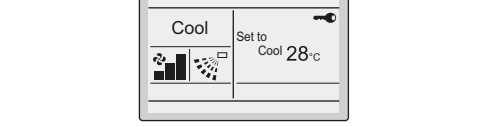


8 Tryk på for at vise basisskærmen.

9 Tryk på . Driftslampen slukkes, og systemet standser sin drift.

Yderligere funktioner i betjeningen: NØGLELÅS

1 Tryk på i 4 sekunder for at aktivere nøglelåstilstand. Symbolet for nøglelås vises.



2 Nøglelåstilstand annulleres ved at trykke på i 4 sekunder. Symbolet for nøglelås forsvinder.

7. Beskrivelse af punkterne i Main Menu

1 LÅS

Til prohibit-knapper, -funktioner eller -tilstande.

2 ROTATION

Til aktivering af vedligeholdelsesrotation. (Kun tilgængelig med indendørsenheder, der understøtter vedligeholdelsesrotation)

3 AIRFLOW DIRECTION¹/INDIVIDUAL AIR DIRECTION (kun hvis individuel luftstrømsfunktion er installeret)

Til indstilling af airflow direction for hver af de 4 klapper.

4 QUICK START¹ (kun SkyAir)

Til hurtig indstilling af rumtemperaturen til en behagelig temperatur.

5 VENTILATION

Til indstilling af ventilationshastigheden og ventilationstilstanden (HRV kun).

6 ENERGY SAVING OPTIONS

Her kan du begrænse det indstillede temperaturområde og vise energiforbruget.

- Setpoint Range Setting
 - Liste for energibesparelse
 - Setback-tilstand
 - Sensing sensor (Low)^{1,2} (kun hvis registrerende føler er installeret)
 - Sensing sensor (Stop)^{1,2} (kun hvis registrerende føler er installeret)
 - Setpoint Auto Reset
 - OFF Timer
 - Autovisning FRA
- Se den detaljerede brugervejledning for yderligere oplysninger³

■ Energy Consumption¹

- Denne funktion er ikke kompatibel med SkyAir RR+RQ enheder.
- I tilfælde af et system med simultan drift styres systemet af den registrerende føler, som er monteret i master-indendørsenheden.
- Den detaljerede brugervejledning og installatørvejledning findes på <http://www.daikineurope.com/support-and-manuals/product-information/>.

7 SCHEDULE⁴

Til indstilling af start- og stopstidspunkt for driften for en hvilken som helst dag i ugen. Det er muligt at indstille op til 5 handlinger pr. dag. Begge driftstilstande (normal og setback) kan vælges. Derudover kan der indstilles ferieindstillinger og tidsplan-nummer.

8 MAINTENANCE INFORMATION

Bruges til at vise oplysninger om servicekontakt og model.

9 CONFIGURATION

Til indstilling af LCD-kontrasten. Du kan også skifte mellem standard- og detaljeret display. Når detaljeret display er valgt, kan indstillingerne for detaljeret display ændres. Du kan også indstille **Quiet mode** og **Drift prevention**.

10 CURRENT SETTINGS

Viser en liste over de aktuelle indstillinger for de tilgængelige elementer.

11 CLOCK & CALENDAR

Her kan du indstille dato og klokkeslæt. Klokkeslættet kan vises i enten 12- eller 24-timers tidsformat.

12 LANGUAGE

Her kan du indstille displaysproget.

8. Lås

1 Vis hovedmenuen.

2 Tryk på knappen i 4 sekunder.

3 Brug til at vælge punktet **Lock**, og tryk på .

4 Brug undermenuens prohibit-knapper, -funktioner eller -tilstande.

Se brugervejledningen³ for at få yderligere oplysninger.

9. Rotation

1 Vis hovedmenuen.

2 Tryk på knappen i 4 sekunder.

3 Brug til at vælge funktionen **Rotation**, og tryk på .

4 Brug undermenuen til at **Enable** eller **Disable Rotation** og til at konfigurere rotationscyklussen.

Se installatørvejledningen³ for at få yderligere oplysninger.

10. Luftstrømsretning¹/Individuel luftretning

Se brugervejledningen³ for at få yderligere oplysninger.

11. Quick start (kun SkyAir)¹

1 Vis **Main Menu**, og fortsæt til trin (9) for at vise basisskærmen (se "2.2. Main menu-struktur" og "Tillæg").

2 **Quick Start** vises på basisskærmen, når Quick Start-funktionen er slået TIL.

INFORMATION Gentag denne fremgangsmåde for at slå **Quick Start**-funktionen fra.

12. Ventilation

Kun hvis en HRV er tilsluttet. Se HRV-vejledningen for flere oplysninger.

13. Energy saving options

Se brugervejledningen³ for at få yderligere oplysninger.

14. Schedule

14.1 Til aktivering/deaktivering af tidsplanen

1 Vis **Enable/Disable setting**-skærmen (14.1) (se "2.2. Main menu-struktur" og "Tillæg").

2 Brug til at ændre indstillingen til **Enable** eller **Disable**.

- 4 Brug ▼▲ til at ændre tiden.
- 5 Tryk på ↵ for at vise bekræftelsesskærmen.
- 6 Brug ◀▶ til at vælge **Yes**, og tryk på ↵

17.3 Sådan indstilles draft prevention

- 1 Vis indstillingsskærmen for **Draft prevention** (17.3) (se "22. Main menu-struktur" og "Tillæg").
- 2 Brug ▼▲ til at vælge **Enable** eller **Disable**.
- 3 Tryk på ↵ for at vise bekræftelsesskærmen.
- 4 Brug ◀▶ til at vælge **Yes**, og tryk på ↵

17.4 Sådan vælges display mode

- 1 Vis indstillingsskærmen **Display Mode** (17.4) (Se "22. Main menu-struktur" og "Tillæg").
- 2 Brug ▼▲ til at ændre indstillingen til **Standard** eller **Details**.
- 3 Tryk på ↵ for at bekræfte indstillingen. Basisskærmen vises.

17.5 Sådan vælges elementet detaljeret display

- 1 Vis indstillingsskærmen **Display Item** (17.5) (Se "22. Main menu-struktur" og "Tillæg").
- 2 Brug ▼▲ til at ændre indstillingen til **None**, **Outside Air Temp**, **Room Temp** eller **System**.
- 3 Tryk på ↵ for at bekræfte indstillingen. Basisskærmen vises.

17.6 Sådan justeres kontrasten på LCD'et

- 1 Vis indstillingsskærmen **Contrast adjustment** (17.6) (Se "22. Main menu-struktur" og "Tillæg").
- 2 Brug ▼▲ til at ændre kontrasten.
- 3 Tryk på ↵ for at bekræfte indstillingen.

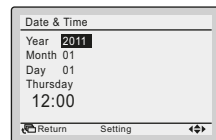
18. Current settings

- 1 Vis skærmen **Setting status list** (18) (Se "22. Main menu-struktur" og "Tillæg").
- 2 Der vises en liste med status for den aktuelle indstilling.
- 3 Tryk på ↵ for at vende tilbage til **Main Menu**.

19. Clock & calendar

19.1 Sådan indstilles date & time

- 1 Vis indstillingsskærmen **Date & Time** (19.1) (se "22. Main menu-struktur" og "Tillæg").
- 2 Brug ◀▶ til at vælge og ▼▲ til at indstille **Year**, **Month**, **Day** og tid.



- 3 Tryk på ↵ for at vise bekræftelsesskærmen.
- 4 Brug ◀▶ til at vælge **Yes**, og tryk på ↵

19.2 Sådan indstilles timeformatet (12/24 timer)

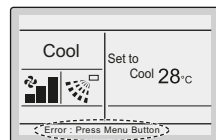
- 1 Vis indstillingsskærmen **12H/24H Clock** (19.2) (se "22. Main menu-struktur" og "Tillæg").
- 2 Brug ▼▲ til at vælge **12H** eller **24H**.
- 3 Tryk på ↵ for at vise bekræftelsesskærmen.
- 4 Brug ◀▶ til at vælge **Yes**, og tryk på ↵

20. Language

- 1 Vis skærmen **Language** (20) (se "22. Main menu-struktur" og "Tillæg").
- 2 Brug ▼▲ til at vælge sproget.
- 3 Tryk på ↵ for at bekræfte indstillingen. Basisskærmen vises.

21. Fejlkodedisplay

- 1 Hvis der opstår en fejl, blinker **Error: Push Menu Button** eller **Warning: Push Menu Button** på basisskærmen.



- 2 Tryk på ↵. Fejkoden blinker, og **Contact Info** og modelinfo vises.

22. Main menu-struktur

Se "Tillæg".

INSTALLATION

Se installatørvejledningen¹ for at få yderligere oplysninger.

1. Den detaljerede brugervejledning og installatørvejledning findes på <http://www.daikineurope.com/support-and-manuals/product-information/>.

1. Generelle sikkerhedsforanstaltninger

- ⚠ Læs denne vejledning omhyggeligt før installationen. Den beskriver, hvordan du installerer, konfigurerer og bruger enheden korrekt. Opbevar denne vejledning på et let tilgængeligt sted for fremtidig brug.

Dette er ekstraudstyr, der skal bruges sammen med Daikin-enheder. Se enhedernes installationsvejledning og betjeningsvejledning vedrørende disse oplysninger.

Læs disse "1. Generelle sikkerhedsforanstaltninger" omhyggeligt, før du installerer fjernbetjeningen.

Forkert installation eller tilslutning af udstyr eller tilbehør kan medføre elektrisk stød, kortslutning, udslip, brand, andre skader på udstyret eller personskade.

Kontakt din forhandler og få råd og vejledning i tilfælde af tvivl om montering eller brug af udstyret.

Du må **IKKE** selv montere fjernbetjeningen. Ukorrekt installation kan medføre elektrisk stød eller brand. Kontakt din Daikin-forhandler.

- ⚠ Al ledningsføring på stedet og alle komponenter skal installeres af en autoriseret el-installatør og skal overholde relevant lovgivning.

BEMÆRK

- Når fjernbetjeningens termofunktion anvendes, skal du vælge et installationssted:
 - hvor den gennemsnitlige temperatur i rummet kan registreres,
 - som ikke er udsat for direkte sollys,
 - som ikke er i nærheden af en varmekilde,
 - som ikke påvirkes af luft udefra eller af træk på grund af, at døre åbnes/lukkes,
 - hvor displayet kan holdes rent,
 - hvor forsiden holdes fri,
 - hvor temperaturen er mellem -10°C og 50°C,
 - hvor den relative luftfugtighed er maks. 95%.

BEMÆRK

- Du må **IKKE** installere fjernbetjeningen:
 - I nærheden af maskiner, der udsender elektromagnetisk stråling. Elektromagnetisk stråling kan forstyrre driften af styresystemet og resultere i fejlfunktion i enheden.
 - I fugtige områder eller steder, der kan blive udsat for vand. Hvis der kommer vand ind i fjernbetjeningen, kan det forårsage elektrisk stød, og den indvendige elektronik kan fejle.

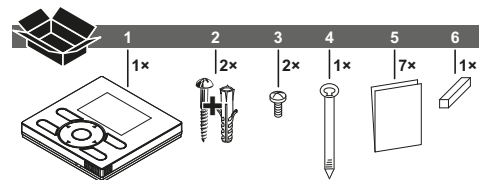
Efter endt installation:

- Gennemfør en prøvekørsel for at kontrollere for fejl,
- forklar kunden, hvordan man bruger fjernbetjeningen ved hjælp af afsnittet **Drift** i denne Hurtig reference,
- bed kunden om at opbevare Hurtig reference til fremtidig brug.

ADVARSEL

- ⚠ Kontakt din lokale forhandler om flytning og geninstallation af fjernbetjeningen.

2. Det er der i emballagen



- 1 Fjernstyring
- 2 Træskruer + vægplugs
- 3 Små skruer
- 4 Klemme
- 5 Installations- og betjeningsvejledning
- 6 Ledningsholder

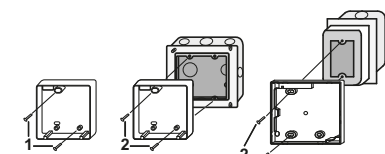
3. Fjern fjernbetjeningens overdel

- 1 Sæt en skruetrækker med lige kærvt ind i rillerne (1) på fjernbetjeningens underdel (2 steder), og fjern fjernbetjeningens overdel.

BEMÆRK

- Printkortet er monteret i fjernbetjeningens overdel. Pas på ikke at ødelægge kortet med skruetrækkeren med lige kærvt.

4. Fastgør fjernbetjeningen



- 1 Ved fremspringende montering: Fastgør med de 2 medfølgende træskruer (Ø3,5x32) og plugs.
- 2 Ved planforsænket montering: Fastgør med de 2 medfølgende maskinskruer (M4x16).

Til opstillingsstedets el-boks bruges tilbehøret KJB111A eller KJB211A (ekstraudstyr).

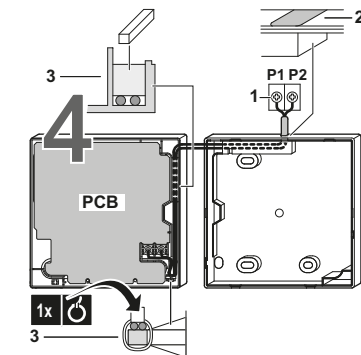
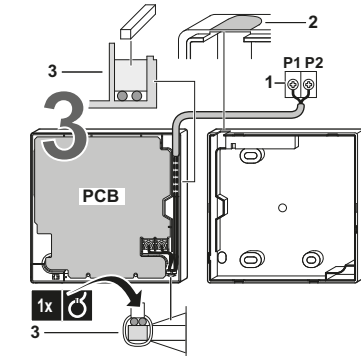
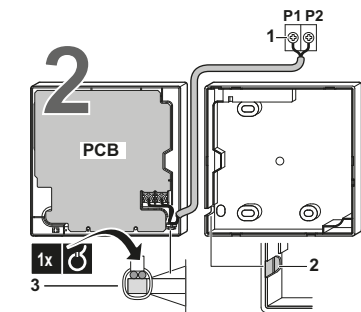
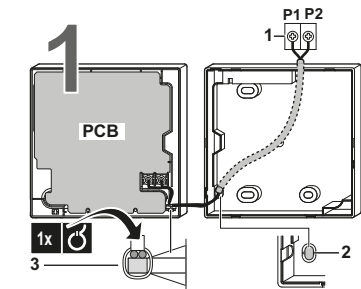
INFORMATION

- Sættes på en plan overflade. Pas på ikke at vride fjernbetjeningens bagplade ud af facon ved at overspænde monteringskruerne.

5. Ledningsføring af indendørsenheden

4 metoder:

- 1 bagfra,
- 2 fra venstre,
- 3 fra oven,
- 4 fra oven i midten.



- 1 Indendørsenhed
- 2 Lav et hak i den del, som ledningen skal føres igennem, med en bidetang el.lign.
- 3 Fastgør ledningen til overdelen med ledningsholder og klemme.

Forbind terminalerne på fjernbetjeningen (P1, P2) og terminalerne på indendørsenheden (P1, P2). (P1 og P2 har ikke polaritet.)

INFORMATION

- Træk ledningerne, så der er afstand til strømforsynings ledninger, for at undgå elektrisk støj (ekstern støj).

Ledningsspecifikationer

Ledningsføringstype	Størrelse	Samlet længde
Skærmet vinylledning eller -kabel	0,75–1,25 mm ²	≤500 m

INFORMATION

1. Fjern afskærmningen på den del, der skal passere inde i fjernbetjeningens kabinet (L). Se figuren og tabellen nedenfor. Det er vigtigt, at dobbeltisoleringen bibeholdes og gennem indhakket i fjernbetjeningens kabinet.
2. Ledningsføringen bliver nemmere, hvis der er en forskel på ±10 mm på de 2 ledningers længde.

10 mm	L
Øverste udtag	±150 mm
Øverste midtudtag	±200 mm

6. Sæt fjernbetjeningens overdel på igen

BEMÆRK

- ⚠ Pas på ikke at klemme ledningerne under monteringen.

- Få overdelen til at flugte med tapperne på underdelen (6 punkter), indsæt og installer overdelen.
- Monter først klemmerne i bunden.

BEMÆRK

1. El-boks og tilslutningsledninger medfølger ikke.
2. Rør ikke direkte ved printkortet.

7. Tænd

- 1 Slå strømmen til.
- 2 **Checking the connection. Please stand by.** vises.
- 3 Efter et par sekunder vises basisskærmen.

Ved styring af 1 indendørsenhed eller 1 gruppe indendørsenheder med 2 fjernbetjeninger

- 1 Tænd for begge fjernbetjeninger.
- 2 Fastslå, hvilken fjernbetjening, der er henholdsvis under- og primær fjernbetjening.
- 3 Hvis **Error code:US - Checking the connection. Please stand by.** vises på begge fjernbetjeninger, tryk på knappen på under-fjernbetjeningen og hold den nede i 4 sekunder.
- 4 Under-fjernbetjeningen viser nu **Sub RC**.

INFORMATION

- Den primære fjernbetjening viser stadig **Main RC**.

- 5 Efter et par sekunder vises basisskærmen.

Se den detaljerede installatørvejledning¹ for mere detaljerede installationsinstruktioner vedrørende:

- Brugsstedsindstillinger,
- Metode for testdrift (i tilfælde af SkyAir),
- Kontrolprocedure for Error History,
- Registreringsmetode for Maintenance Contact,
- Bekræftelse af registrerede oplysninger,
- Clock & Calendar (se også "19. Clock & calendar" på side 2),
- Language (se også "20. Language" på side 2),
- Prohibit-knapper,
- Function Prohibition,
- Demand-styring,
- Vedligeholdelsesrotation,
- Ekstern input-læsning,
- Enkelt og dobbelt kontrolpunkttilstand,
- Softwareopdatering med Updater.

VEDLIGEHOLDELSE

1. Generelle sikkerhedsforanstaltninger

Tør LCD'et og andre overfladedele på fjernbetjeningen af en med tør klud, hvis de bliver snavsede.

Hvis snavset på overfladen ikke kan fjernes, skal du dyppe kluden i neutralt rengøringsmiddel opløst i vand, vride kluden godt og rengøre overfladen. Tør derefter overfladen af med en tør klud.

ADVARSEL

- ⚠ Du må ikke bruge fortynder, organiske opløsningsmidler eller stærk syre.

ADVARSEL

- ⚠ Du må ikke vaske fjernbetjeningen. Hvis du gør det, kan det medføre elektrisk afledning, som kan føre til elektrisk stød eller brand.

ADVARSEL

- ⚠ Sørg for altid at stoppe klimaanlægget, og sluk for strømforsyningen i forbindelse med rengøring. Hvis du ikke gør det, kan det medføre elektrisk stød eller personskade.

2. Nulstilling af symbol for rensning af filter

- 1 Når en af følgende meddelelser (**Time to clean filter**, **Time to clean element**) vises nederst på basisskærmen, skal filteret renses.
- 2 Efter at filteret eller elementet er blevet vasket, renses eller udskiftet, skal du trykke på ↵ for at gå til **Main Menu**.
- 3 Brug ▼▲ til at vælge **Reset Filter Indicator**, og tryk på ↵ for at nulstille filtersymbolet.

TILLÆG

