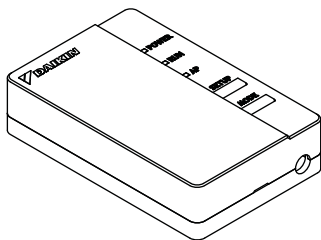


DAIKIN

4P359542-3S

Draadloze LAN-verbindingsadapter
<BRP069A45>

Installatie-
handleiding



Startpagina: <http://www.onlinecontroller.daikineurope.com>

- ◆ Voor meer bijzonderheden over specificaties, installatieaanwijzingen, instelmethodes, veel gestelde vragen (FAQ), een kopie van het oorspronkelijke gelijkvormigheidsattest en de laatste versie van deze handleiding, raadpleeg de startpagina hierboven.



- ◆ Hierbij verklaart Daikin Industries Czech Republic s.r.o. dat de radioapparatuur van het type BRP069A41 voldoet aan Richtlijn 2014/53/EU.

Accessoires

Controleer of uw kit de volgende accessoires bevat.

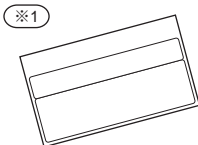
※1 Maak vast op de sluitstrip op de achterzijde van dit blad en bewaar op een veilige plaats.

(A) Draadloze LAN-verbingsadapter

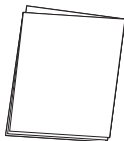


BRP069A41

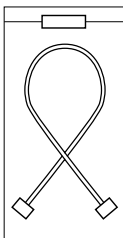
(B) Sluitklever met serienummer (1 blad)



(C) Installatiehandleiding (1 stuks)



(D) Draadboom



Veiligheidsmaatregelen

- ◆ Hierna volgt een uitleg van de in deze handleiding gebruikte pictografische symbolen.

Overhandig deze installatiehandleiding aan de klant wanneer de installatie voltooid is.

- ◆ Om de airconditioner te testen, volg de installatiehandleiding van de airconditioningsunit.



De met dit symbool gemarkeerde toestellen hebben een dubbele isolatie en zijn op die manier veilig voor de gebruiker en hoeven dus niet op een veilige manier geaard (massa) te worden.



Verboden



Volg de richtlijnen



Waarschuwing

Situaties die ernstige verwondingen kunnen veroorzaken en zelfs dodelijk zijn.

Bij installatie:



- Uw verdeler of een technicus vragen de installatie te doen. (Kan een elektrische schok of brand veroorzaken.)
- Voor de installatie, gebruik altijd de accessoires en opgegeven onderdelen. Volg nauwgezet de richtlijnen in deze installatiehandleiding. (Kan de unit doen vallen of een elektrische schok of brand veroorzaken.)
- Elektrische werkzaamheden moeten worden uitgevoerd zoals beschreven in de installatiehandleiding en volgens de nationale reglementen of praktijkcodes met betrekking tot elektrische bedrading.
- Schakel altijd de elektrische voeding uit alvorens te installeren. (Het aanraken van elektrische onderdelen kan een elektrische schok als gevolg hebben.) De hoofdschakelaar van de installatie bevindt zich op de buitenunit. Schakel deze hoofdschakelaar uit om de stroomtoevoer af te sluiten.

Veiligheidsmaatregelen



Waarschuwing

Situaties die ernstige verwondingen kunnen veroorzaken en zelfs dodelijk zijn.

Bij gebruik:



- Niet demonteren, wijzigen of repareren.
(Kan een elektrische schok, brand of verwondingen veroorzaken.)
- Bedien dit product niet met natte handen.
(Kan een elektrische schok of brand veroorzaken.)
- Maak dit product niet nat en gebruik het niet wanneer een bad wordt genomen of wanneer activiteiten met water worden uitgevoerd.
(Kan een elektrische schok of brand veroorzaken.)
- Gebruik dit product niet nabij medische toestellen of in de nabijheid van mensen met een pacemaker of defibrillatoren. Dit product kan levensgevaarlijke elektromagnetische interferenties veroorzaken.
- Gebruik dit product niet nabij automatisch bediende toestellen, zoals automatische deuren of alarmapparatuur.
(Kan ongelukken veroorzaken wanneer dergelijke apparatuur fout gaan werken).



-
- Trek de stekker van de airconditioner onmiddellijk uit het stopcontact in geval van een abnormale geur of geluid of wanneer het te warm begint te worden of rook eruit komt.
(Kan een storing of brand veroorzaken.)
 - ◆ Vraag aan uw verdeler het product te controleren.
 - Trek de stekker van de airconditioner onmiddellijk uit het stopcontact wanneer het product gevallen is of wanneer de kast beschadigd is.
(Kan een elektrische schok of brand veroorzaken.)
 - ◆ Vraag aan uw verdeler het product te controleren.

Veiligheidsmaatregelen



Voorzichtig

Situaties die verwondingen kunnen veroorzaken of schade toebrengen.

Bij installatie:



- Installeer het product niet in of op een plaats waar gaslekken kunnen voorkomen.
(Kan brand veroorzaken.)



- Trek het verbindingssnoer los via zijn stekker.
(Anders kan een elektrische schok of brand voorkomen.)

Bij gebruik:



- Gebruik het product niet wanneer kleine kinderen eraan kunnen.
(Kan verwondingen veroorzaken.)

- Gebruik het product niet nabij een microgolfoven.
(Anders kan de communicatie via een draadloos LAN-netwerk worden beïnvloed.)

Vereisten voor verwijdering



- Uw product draagt dit symbool. Dit symbool betekent dat u geen elektrische en elektronische producten mag mengen met niet-gesorteerd huishoudelijk afval.
- Probeer het systeem niet zelf te ontmantelen: het ontmantelen van het product en andere onderdelen moeten gebeuren door een bevoegde monteur in overeenstemming met de relevante lokale en nationale wetgeving.
- Het product en de afval moeten bij een gespecialiseerd behandelingsbedrijf worden behandeld voor hergebruik, recycling en terugwinning.
- Door voor de juiste afvalverwijdering te zorgen, draagt u bij aan het voorkomen van mogelijke negatieve gevolgen voor het milieu en de gezondheid van de mens. Voor meer informatie, gelieve contact op te nemen met de monteur of de lokale overheid.

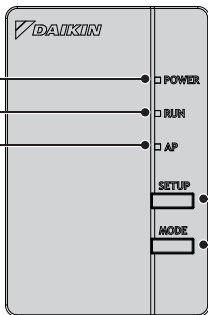
Hoofdcomponenten

Draadloze LAN-verbindingsadapter

Het lampje POWER (groen) brandt wanneer in bedrijf.

Het lampje RUN (oranje) brandt wanneer op een router wordt aangesloten (toegangspunt draadloze LAN).

Het lampje AP (geel) brandt wanneer rechtstreeks op een smartphone aangesloten.



Knop SETUP
Gebruik wanneer op een router wordt aangesloten (toegangspunt draadloze LAN).

Knop MODE
Druk op deze knop om van stand te veranderen (RUN/AP).

Hoofdcomponenten

Basisparameters:

Frequentiebereik:	2400 MHz~2483.5 MHz
Radioprotocol:	IEEE 802.11b/g/n
RF-kanaal:	1-13
Uitgangsvermogen:	0 dBm~18 dBm
ERP:	17 dBm (11b) / 13 dBm (11g) / 12 dBm (11n)
Voeding:	DC 14 V / 100 mA

RF-kanaal: Radiofrequentiekanaal
ERP: Effectief uitgestraald vermogen

Bruikbare binnenunit

FTX20-71K2
ATX20-35K2
FTX50-71KM
FTXP20-35K
ATXP20-35K



Verbindingsadapter
voor draadloze LAN
(het product is in de
binnenunit)

Indien uw binnenunit niet in bovenstaande lijst vermeld staat,
raadpleeg <http://www.onlinecontroller.daikineurope.com>
voor de meest recente bruikbare binnenunits.

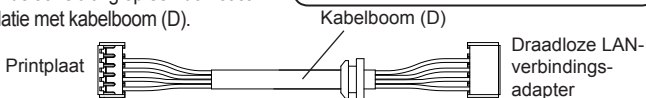
1 De draadloze LAN-verbindingsadapter op de binnenunit vastmaken.

■ BRP069A41

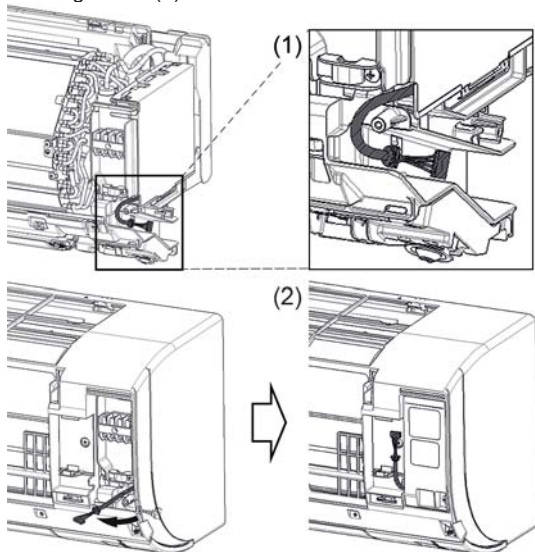
- ◆ Raadpleeg de installatiehandleiding van uw airconditioner voor meer informatie over de aansluiting op een domotica-installatie met kabelboom (D).

⚠ Gevaar

Schakel steeds de spanning uit vooraleer met de installatie te beginnen. (Het aanraken van elektrische onderdelen kan een elektrische schok als gevolg hebben.) De hoofdschakelaar van de installatie bevindt zich op de buitenunit.



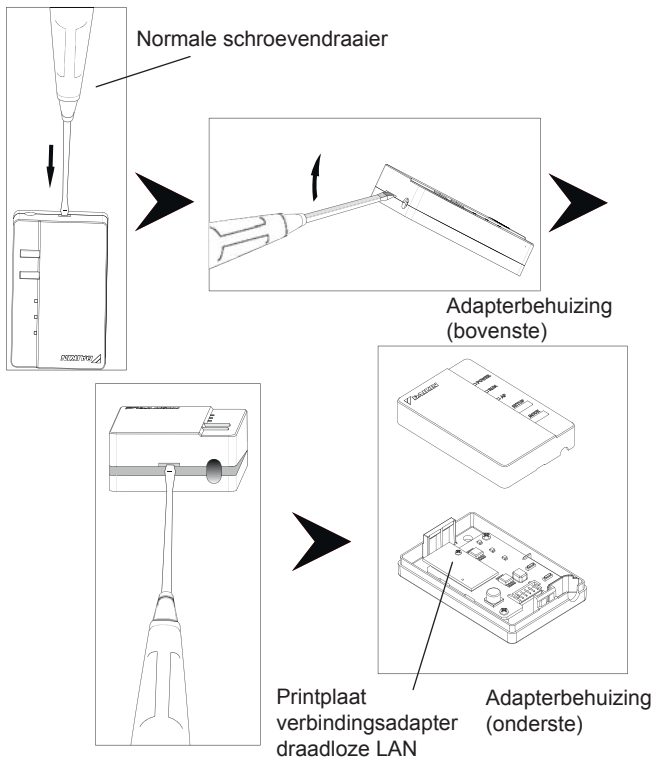
- ◆ Zet de kabelboom zoals afgebeeld (1) en maak het voorste rooster vast, neem de kabelboom vast en trek hem eruit en zet de kabelboom vervolgens zoals afgebeeld (2) en maak het servicedeksel vast.



2 De (bovenste) behuizing van de adapter verwijderen.

■ BRP069A41

Om deze te verwijderen, druk een normale schroevendraaier in de gleuf tussen de bovenste en onderste behuizing. (Doe dit voorzichtig om de behuizing niet te beschadigen.)

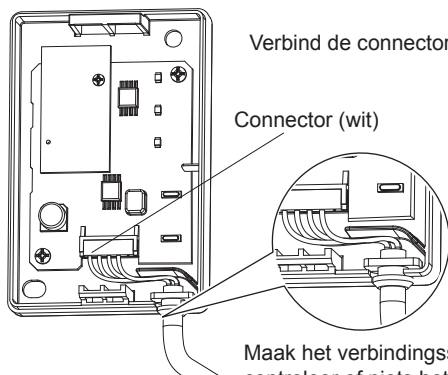


3 Het verbindingssnoer op het product vastmaken.

■ BRP069A41

Maak de connector (wit) van het verbindingssnoer vast.

- ◆ Steek het verbindingssnoer in de gleuf in de (onderste) behuizing van de adapter.



Verbind de connector op dezelfde kleur.

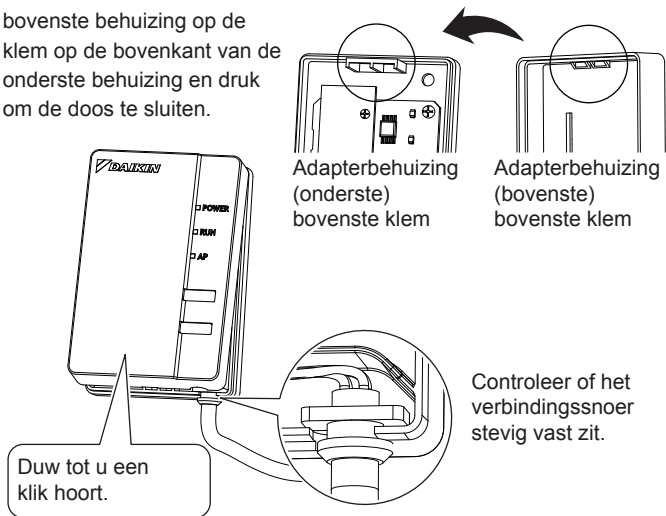
Connector (wit)

Maak het verbindingssnoer vast en controleer of niets het snoer trekt of belast.

- 4** De behuizing van de adapter terug in zijn oorspronkelijke toestand zetten.

■ **BRP069A41**

Klik de bovenkant van de bovenste behuizing op de klem op de bovenkant van de onderste behuizing en druk om de doos te sluiten.



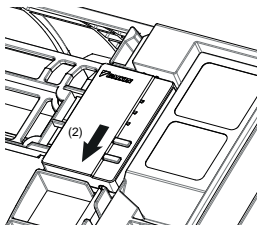
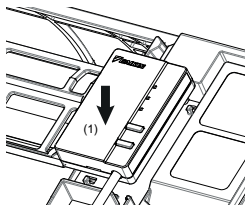
- 5** De draadloze LAN-verbindingsadapter in binnenuit plaatsen.

■ **BRP069A41**

Neem de adapterbehuizing vast met uw vingers, plaats deze terug in de binnenuit en sluit de deur. (Zie de afbeelding op de volgende pagina)

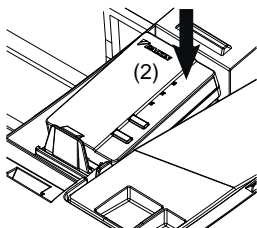
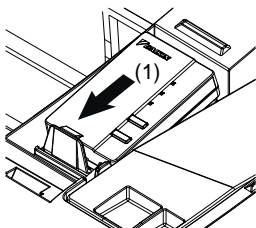
■ Klasse 15-35

- Plaats de draadloze adapter tegen de haken (1).
- Vergrendel de adapter door deze naar beneden te drukken (2).



■ Klasse 50-71

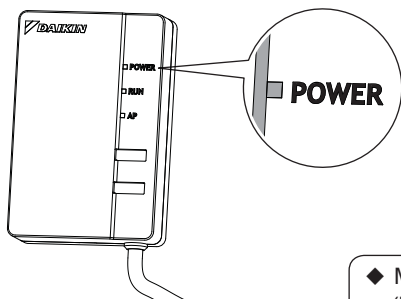
- Plaats de draadloze adapter in de houder (1).
- Duw de adapter neerwaarts vast in de houder (2).



6 De werking controleren

■ BRP069A41

Schakel de elektrische voeding aan en controleer of het lampje [POWER] voor het product brandt.



- ◆ Maak de adapterbehuizing (bovenkant) altijd vast als u de voeding aanzet.

De klant moet voor de volgende zaken zorgen.

- Een smartphone of tablet-PC
(ondersteunde besturingssystemen: Android 2.3.3 of later;
iOS 5.0 of later.)
- Een internetkabel en een communicatieapparaat
(modem/router of dergelijk)
- Een toegangspunt tot een draadloos LAN-netwerk
- [Daikin online controller] (geen meerprijs)

Werkwijze om Daikin online controller te installeren

Op Android

- (1) Open [Google Play].
- (2) Zoek [Daikin online controller].
- (3) Volg de instructies op het scherm om deze te installeren.

Op iPhone

- (1) Open [App Store].
- (2) Zoek [Daikin online controller].
- (3) Volg de instructies op het scherm om deze te installeren.

Zie

<http://www.onlinecontroller.daikineurope.com>
voor gedetailleerde installatie-instructies.

Probleemoplossing

De volgende tabel beschrijft bondig wat te doen in geval van storing of twijfel wanneer u het product installeert of verbindinginstellingen instelt. Voor meer informatie, raadpleeg de veel gestelde vragen (FAQ) op de startpagina.

Wanneer dit gebeurt	Uitleg en waar controleren
Geen enkel LED-lampje brandt.	<ul style="list-style-type: none">→ Probeer de unit met de infrarood-afstandsbediening te bedienen.→ Zet de airconditioner uit en vervolgens terug aan.→ Controleer of de LED-lampjes niet in de toepassing worden uitgeschakeld.→ Controleer de installatie.
De WLAN-adapter is niet zichtbaar op het scherm met een overzicht over de units (het beginscherm) nadat dat WLAN-adapter werd geconfigureerd.	<ul style="list-style-type: none">→ Controleer of de airconditioner wel degelijk onder spanning staat.→ Controleer of het lampje RUN brandt.→ Indien het AP-lampje brandt, druk twee seconden op de toets MODE om naar de stand RUN over te schakelen.→ Indien het lampje RUN knippert, probeer de WLAN-adapter te verbinden met het draadloos netwerk. Zorg ervoor dat de WLAN-adapter voldoende dicht bij de router staat (toegangspunt tot de draadloze LAN).→ Indien het lampje RUN brandt, controleer of de smartphone of tablet op hetzelfde draadloos LAN-netwerk is aangesloten als de WLAN-adapter.

Probleemoplossing

Wanneer dit gebeurt	Uitleg en waar controleren
Wanneer geprobeerd wordt een directe verbinding te maken met de adapter (AP-stand), is de WLAN-adapter niet zichtbaar in de lijst van de beschikbare Wi-Fi-netwerken van de smartphone/tablet.	<ul style="list-style-type: none">→ Indien het AP-lampje niet brandt, druk 2 seconden op de toets MODE om naar de stand AP over te schakelen.→ Indien het lampje AP knippert, wacht (ongeveer 1 minuut) tot dit lampje brandt. De WLAN-adapter is nog steeds aan het opstarten.→ Indien het lampje AP brandt, druk twee seconden op de toets MODE om naar de stand RUN over te schakelen. Druk nu twee seconden op de toets MODE om terug naar de stand AP over te schakelen. Hierdoor wordt het kanaal van de draadloze communicatie veranderd waarop de WLAN-adapter werkt. Herhaal dit indien nodig.
Geen enkele hierboven beschreven oplossing werkt.	→ Raadpleeg de veel gestelde vragen (FAQ) op: http://www.onlinecontroller.daikineurope.com

DAIKIN INDUSTRIES CZECH REPUBLIC s.r.o.

U Nové Hospody 1/1155, 301 00 Plzeň Skvrňany, Czech Republic

DAIKIN EUROPE N.V.

Zandvoordestraat 300, B-8400 Oostende, Belgium



4P359542-3S 2017.05