

**DAIKIN**



# TILLÆG INSTALLATIONS- OG BETJENINGSVEJLEDNING

**Ekstraudstyr inverter-ventilatorer**

## INDLEDNING

For at opnå et lavere støjniveau er enhederne udstyret med inverter-ventilatorer. Her ud over kan man køre enheden i støjdæmpet tilstand i perioder, hvor enheden kan anvendes med lavere kølekapacitet og køleeffekt.

- Når enheden kører i normal drift, styres ventilatorerne på den luftkølede fortætter for at opnå et højt tryk på 13,0 bar.
- Når enheden kører i støjdæmpet tilstand, styres ventilatorerne på den luftkølede fortætter for at opnå et højt tryk på 22,0 bar.

### BEMÆRK



Hvis der er behov for mere kølekapacitet i støjdæmpet tilstand, kan man sænke den høje trykværdi på 22,0 bar via servicemenuen. Her vil støjreduktionen dog være mindre.

## DEN DIGITALE STYREENHEDS AVANCEREDE FUNKTIONER

Dette kapitel indeholder en oversigt over og en kort beskrivelse af skærm billedernes funktion i de forskellige menuer. Brug disse oplysninger sammen med oplysningerne i betjeningsvejledningen.

### Menuen Readout

```

_→ UNIT STATUS
C1:OFF-CAN STARTUP
C2:OFF-CAN STARTUP
UNIT:000% LOWNOISE:H
  
```

For at se information om enhedsstatus og for at se, om støjdæmpet tilstand er aktiv eller ej.

```

_→ ACT. PRESSURES C1
HP1: 19.0b = 50.8°C
LP1: 4.4b = 5.2°C
HP SETPOINT C1:13.0b
  
```

Information om trykværdier og indstilling af højt tryk i kredsløb 1.

```

_→ ACT. PRESSURES C2
HP2: 19.0b = 50.8°C
LP2: 4.4b = 5.2°C
HP SETPOINT C2:13.0b
  
```

Information om trykværdier og indstilling af højt tryk i kredsløb 2. (kun EWAP400~540MBYNN)

### Menuen brugerindstillinger

```

_→CAP. LIM. SETTINGS
L3CIR1:100%
L4CIR1:100%
LOW NOISE MODE:CH.DI
  
```

Til definition af kapacitetsbegrænsninger (anden skærm) og af støjdæmpet tilstand. (kun EWAP110~340MBYNN)

```

_→CAP. LIM. SETTINGS
L3CIR1:100%CIR2:100%
L4CIR1:100%CIR2:100%
LOW NOISE MODE:CH.DI
  
```

Til definition af kapacitetsbegrænsninger (anden skærm) og af støjdæmpet tilstand. (kun EWAP400~540MBYNN)

### Menuen Info

```

_→ UNIT INFORMATION
UNIT:AW-CO-540 C:STL
CIR:2 EVAP:2 FAN:INU
REFRIGERANT :R407C
  
```

Yderligere oplysninger om enheden, herunder enhedstype og anvendt kølemiddel.

### Menuen Input/output

```

_→ DIGITAL INPUTS
C1 DISCH. TH. PR.:OK
C1 COMPR. TH. PR.:OK
C1 FAN INU. :OK
  
```

Viser, hvorvidt afløbsvarmebeskyttelsen eller kompressorens varmebeskyttelse er aktiveret, og kontrol af status på ventilator-inverter for kredsløb 1.

```

_→ DIGITAL INPUTS
C2 DISCH. TH. PR.:OK
C2 COMPR. TH. PR.:OK
C2 FAN INU. :OK
  
```

Viser, hvorvidt afløbsvarmebeskyttelsen eller kompressorens varmebeskyttelse er aktiveret, og kontrol af status på ventilator-inverter for kredsløb 2. (kun EWAP400~540MBYNN)

```

_→ RELAY OUTPUTS
C1 FANON/OFF:OPEN
C1 FANINU SP:00HZ
  
```

Kontrol af status for ventilator on/off og det påkrævede kontrolpunkt for ventilator-inverteren i kredsløb 1.

```

_→ RELAY OUTPUTS
C2 FANON/OFF:OPEN
C2 FANINU SP:00HZ
  
```

Kontrol af status for ventilator on/off og det påkrævede kontrolpunkt for ventilator-inverteren i kredsløb 2. (kun EWAP400~540MBYNN)

## SOFTWARESTRUKTURER

Softwarestrukturen, som beskrives i betjeningsvejledningen, skal erstattes af den softwarestruktur, der vises i denne manual:

- Vedr. EWAP110~340MBYNN, se [side 3](#)
- Vedr. EWAP400~540MBYNN, se [side 4](#)

## VALG AF INSTALLATIONSSTED

Dette er et klasse A produkt. I et boligmiljø kan dette produkt forårsage radiostøj, og i dette tilfælde skal brugeren træffe forholdsregler herimod.

## DEFINITION AF STØJDÆMPET TILSTAND

Støjdæmpet tilstand kan vælges på den CAP. LIM. SETTINGS anden skærm i menuen for brugerindstillinger.

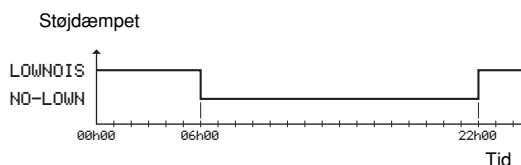
Støjdæmpet tilstand kan aktiveres på tre forskellige måder:

1. Med timer-indstillingen: LOW NOISE MODE: SCH. T. Se "Definition af timer-indstilling" i betjeningsvejledningen. Timer-indstilling kan indstilles til:

- LOWNOIS for aktivering af støjdæmpet tilstand på et programmeret tidspunkt.
- NO-LOWN for deaktivering af støjdæmpet tilstand på et programmeret tidspunkt.

Eksempel: (menuen brugerindstillinger)

- 1 : 06h00 NO-LOWN
- 2 : 22h00 LOWNOIS



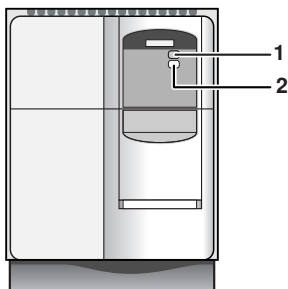
2. Via en kontakt, hvor man kan skifte til støjdæmpet drift, installeret på brugsstedet.  
I dette tilfælde afhænger aktiveringen af støjdæmpet drift af et digitalt input, som kan ændres: LOW NOISE MODE: CH. DI.  
Se endvidere "Kundetilpasning i servicemenuen" kapitel "Indstilling af digitale inputs og outputs, der kan ændres" i installationsvejledningen.  
Det digitale input, som kan ændres, skal konfigureres som støjdæmpet ved at vælge LOW NOISE for at aktivere eller deaktivere støjdæmpet tilstand.  
Eksempel: (servicemenu)  
DI1 : LOW NOISE
3. Manuelt valg: LOW NOISE MODE: YES eller LOW NOISE MODE: NO.

## FEJLFINDING PÅ INVERTERE MED BRUG AF STATUS-DISPLAY



Inspektion af status-display må kun foretages af en autoriseret elektriker, da denne inspektion kræver, at el-boksen åbnes.

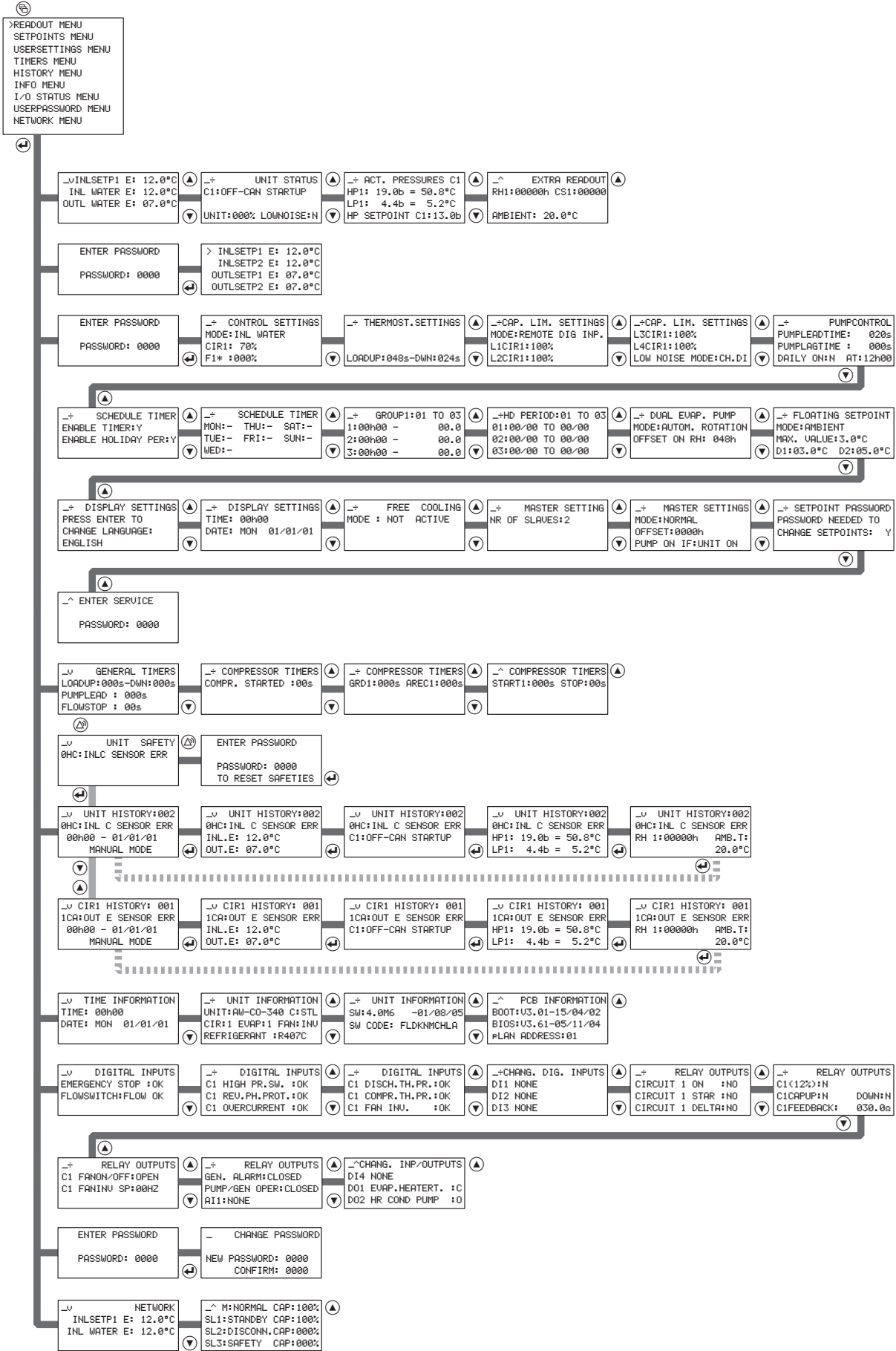
Driftstatus på inverteren vises gennem grønne og gule LED'er på status-displayet. Disse LED'er indikerer følgende advarsler og fejlstatus.

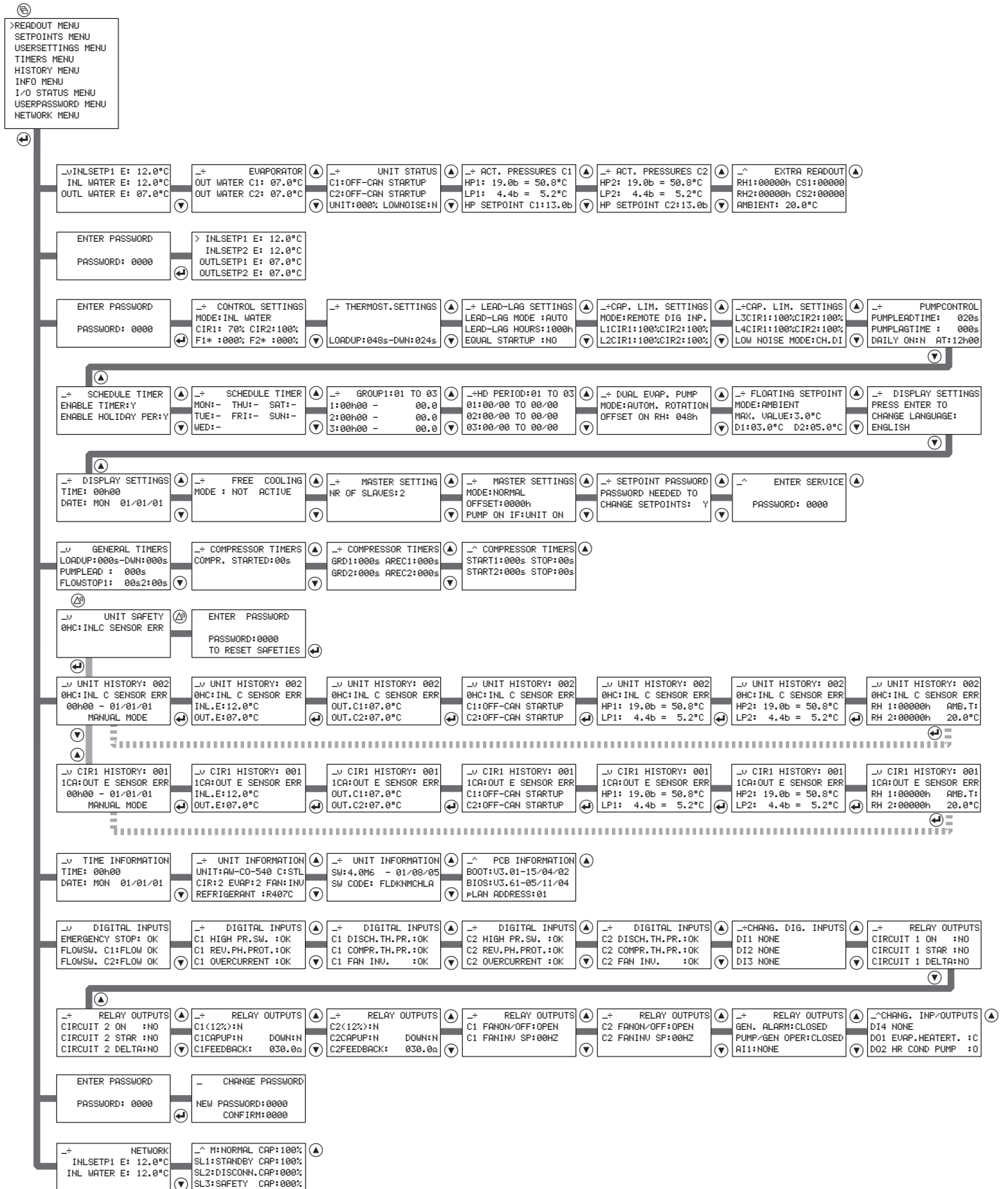


- 1 Grøn LED  
2 Gul LED

Grøn LED	Gul LED	Prioriteret visning	Definitioner af status for drev
FRA	FRA	1	Ingen strømtilførsel
FRA	TIL	8	Fejl på inverter - andre fejltypen end ovennævnte
TIL	FRA	13	Inverter kører
TIL	TIL	14	Driftsklar - standby
FRA	Blinker -R1	4	Fejl overstrøm
Blinker -R1	FRA	5	Fejl overspænding
Blinker -R1	TIL	7	Fejl motor for høj temperatur
TIL	Blinker -R1	8	Fejl inverter for høj temperatur
Blinker -R1	Blinker -R1	9	Advarsel strømbegrænsning - begge LED'er blinker samtidig
Blinker -R1	Blinker -R1	11	Andre advarsler - begge LED'er blinker på skift
Blinker -R1	Blinker -R2	6/10	Underspænding udløsning/underspænding advarsel
Blinker -R2	Blinker -R1	12	Drev ikke klar - displaystatus >0
Blinker -R2	Blinker -R2	2	ROM fejl - begge LED'er blinker samtidig
Blinker -R2	Blinker -R2	3	RAM-fejl - begge LED'er blinker på skift

R1 - tid 900 msek.  
R2 - tid 300 msek.





**DAIKIN EUROPE NV**

Zandvoordestraat 300, B-8400 Oostende, Belgium

4PW25944-2