

DAIKIN



LIITE ASENNUS- JA KÄYTTÖOPAS

Valinnaiset invertteripuhaltimet

JOHDANTO

Alhaisen melutason saavuttamiseksi yksiköt on varustettu invertterituulettimilla. Lisäksi yksikköä voidaan käyttää alhainen käyttömelu -tilassa aikoina, jolloin voidaan käyttää pienempää jäähdytyskapasiteettia ja -tehoa.

- Kun yksikkö käy normaalitilassa, ilmajäähdytteisen lauhduttimen tuulettimia ohjataan niin, että saavutetaan korkeapaine 13,0 bar (EWAP*)/9,0 bar (EWAD*).
- Kun yksikkö käy alhainen käyttömelu -tilassa, ilmajäähdytteisen lauhduttimen tuulettimia ohjataan niin, että saavutetaan korkeapaine 22,0 bar (EWAP*)/13,0 bar (EWAD*).

HUOMAA



Jos alhainen käyttömelu -tilan aikana tarvitaan enemmän jäähdytyskapasiteettia, korkeapaine-arvoa 22,0 bar (EWAP*)/13,0 bar (EWAD*) voidaan laskea huoltovalikon kautta. Tällöin käyttömelu kuitenkin kasvaa.

DIGITAALISÄÄTIMEN LISÄOMINAISUUDET

Tässä luvussa annetaan yleiskatsaus ja lyhyt toiminnallinen kuvaus eri valikoiden näytöistä. Lisää nämä tiedot käyttöoppaassa mainittuihin tietoihin.

Lukemavalikko

```

_→ UNIT STATUS
C1:OFF-CAN STARTUP
C2:OFF-CAN STARTUP
UNIT:000% LOWNOISE:H
  
```

Näyttää tietoja yksikön tilasta ja siitä, onko alhainen käyttömelu -tila aktiivinen vai ei.

```

_→ ACT. PRESSURES C1
HP1: 19.0b = 50.8°C
LP1: 4.4b = 5.2°C
HP SETPOINT C1:13.0b
  
```

Näyttää tietoja paineista ja piirin 1 korkeapaineasetuksesta.

```

_→ ACT. PRESSURES C2
HP2: 19.0b = 50.8°C
LP2: 4.4b = 5.2°C
HP SETPOINT C2:13.0b
  
```

Näyttää tietoja paineista ja piirin 2 korkeapaineasetuksesta.
(vain EWAP400~540MBYNN ja EWAD240~600MBYNN)

Käyttäjäasetusvalikko

```

_→CAP. LIM. SETTINGS
L3CIR1:100%
L4CIR1:100%
LOW NOISE MODE:CH,DI
  
```

Kapasiteettirajoitusten (toinen näyttö) ja alhainen käyttömelu -tilan määrittäminen.
(vain EWAP110~340MBYNN ja EWAD120~170MBYNN)

```

_→CAP. LIM. SETTINGS
L3CIR1:100%CIR2:100%
L4CIR1:100%CIR2:100%
LOW NOISE MODE:CH,DI
  
```

Kapasiteettirajoitusten (toinen näyttö) ja alhainen käyttömelu -tilan määrittäminen.
(vain EWAP400~540MBYNN ja EWAD240~600MBYNN)

Infovalikko

```

_→ UNIT INFORMATION
UNIT:AW-CO-540 C:STL
CIR:2 EVAP:2 FAN:INU
REFRIGERANT :R407C
  
```

Näyttää lisätietoja yksiköstä, esim. yksikön malli ja käytetty kylmäaine.

Tulo-/lähtövalikko

```

_→ DIGITAL INPUTS
C1 DISCH.TH.PR.:OK
C1 COMPR.TH.PR.:OK
C1 FAN INU. :OK
  
```

Näyttää, ovatko piirin 1 ulosvirtauksen lämpösuoja tai kompressorin lämpösuoja aktivoituneet, sekä piirin tuulettimen invertterin tilan.

```

_→ DIGITAL INPUTS
C2 DISCH.TH.PR.:OK
C2 COMPR.TH.PR.:OK
C2 FAN INU. :OK
  
```

Näyttää, ovatko piirin 2 ulosvirtauksen lämpösuoja tai kompressorin lämpösuoja aktivoituneet, sekä piirin tuulettimen invertterin tilan.
(vain EWAP400~540MBYNN ja EWAD240~600MBYNN)

```

_→ RELAY OUTPUTS
C1 FANON/OFF:OPEN
C1 FANINU SP:00HZ
  
```

Näyttää tuulettimen käynnistys-/sammutustilan ja piirin 1 tuulettimen invertterin pyydetyn asetusarvon.

```

_→ RELAY OUTPUTS
C2 FANON/OFF:OPEN
C2 FANINU SP:00HZ
  
```

Näyttää tuulettimen käynnistys-/sammutustilan ja piirin 2 tuulettimen invertterin pyydetyn asetusarvon.
(vain EWAP400~540MBYNN ja EWAD240~600MBYNN)

OHJELMISTORAKENTEET

Käyttöoppaassa mainitut ohjelmistorakenteet täytyy korvata tässä oppaassa esitetyillä ohjelmistorakenteilla:

- EWAP110~340MBYNN: katso [sivu 3](#)
- EWAP400~540MBYNN: katso [sivu 4](#)
- EWAD120~600MBYNN: katso [sivu 5](#)

ASENNUSPAIKAN VALINTA

Tämä on luokan A tuote. Tämä tuote voi aiheuttaa kotiympäristössä radiohäiriöitä, jossa tapauksessa käyttäjän täytyy ryhtyä asianmukaisiin toimenpiteisiin.

ALHAINEN KÄYTTÖMELU -TILAN MÄÄRITTELY

Alhainen käyttömelu -tila voidaan valita käyttäjäasetusvalikon kohdan CAP. LIM. SETTINGS toisella näytöllä.

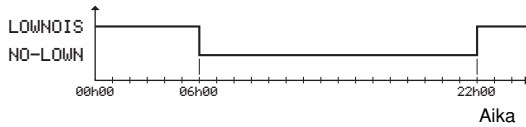
Alhainen käyttömelu -tila voidaan aktivoida 3 eri tavalla:

1. Ajustimella: LOW NOISE MODE: SCH. T.
Katso käyttöoppaan kohta "Ajustimen määrittely".
Ajustimen asetukseksi voidaan valita:
 - LOWNOISE, kun halutaan ottaa alhainen käyttömelu -tila käyttöön 4ohjelmoituna aikana.
 - NO-LOW, kun halutaan poistaa alhainen käyttömelu -tila käytöstä ohjelmoituna aikana.

Esimerkki: (käyttäjäasetusvalikko)

- 1 : 06h00 NO-LOWN
2 : 22h00 LOWNOISE

Alhainen käyttömelu



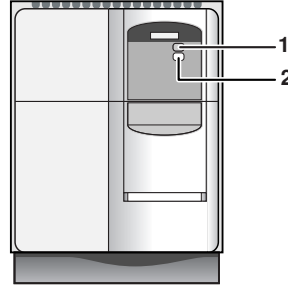
2. Asennuspaikalla asennettavalla alhainen käyttömelu -tilan kytkimellä.
Tällöin alhainen käyttömelu -tilan käyttöönotto riippuu muutettavasta digitaalisesta tulosta: LOW NOISE MODE: CH. DI.
Katso asennusoppaan osan "Mukautukset huoltovalikossa" luku "Muutettavien digitaalisten tulojen ja lähtöjen asettaminen".
Muutettava digitaalinen tulo täytyy määrittää alhaiseksi käyttömeluksi valitsemalla LOW NOISE alhainen käyttömelu -tilan käyttöön ottamista tai käytöstä poistamista varten.
Esimerkki: (huoltovalikko)
DI1 : LOW NOISE
3. Manuaalisella valinnalla: LOW NOISE MODE: YES tai LOW NOISE MODE: NO.

INVERTTERIN VIANMÄÄRITYS TILANÄYTTÖPANEELILLA



Vain valtuutettu sähköasentaja saa suorittaa tilanäyttöpaneelin tarkistuksen, koska tarkistus edellyttää jakorasian avaamista.

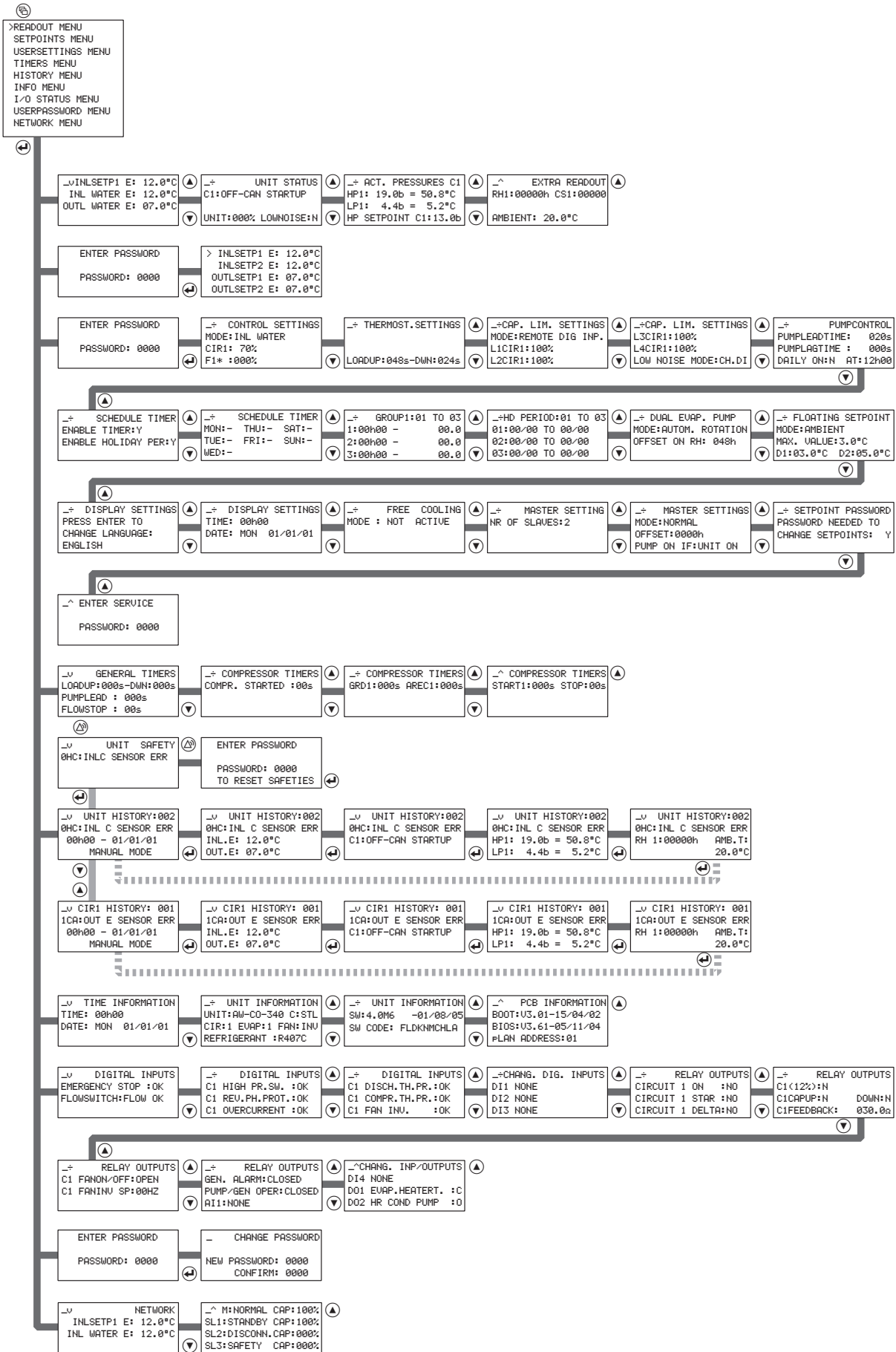
Tilanäyttöpaneelin vihreät ja keltaiset LEDit ilmaisevat invertterin toimintatilan. LEDeillä ilmaistaan seuraavat varoitukset ja vikatilat.

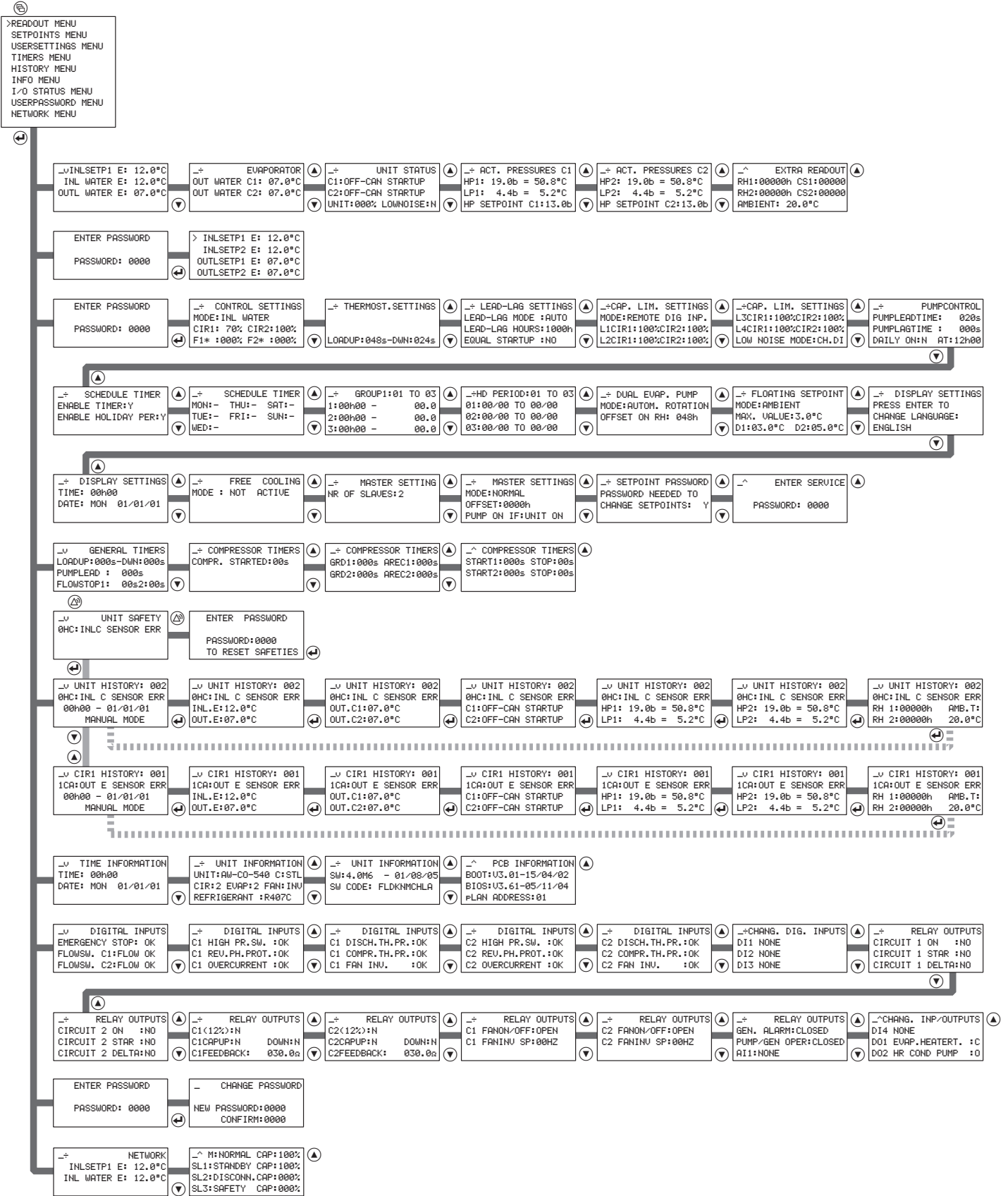


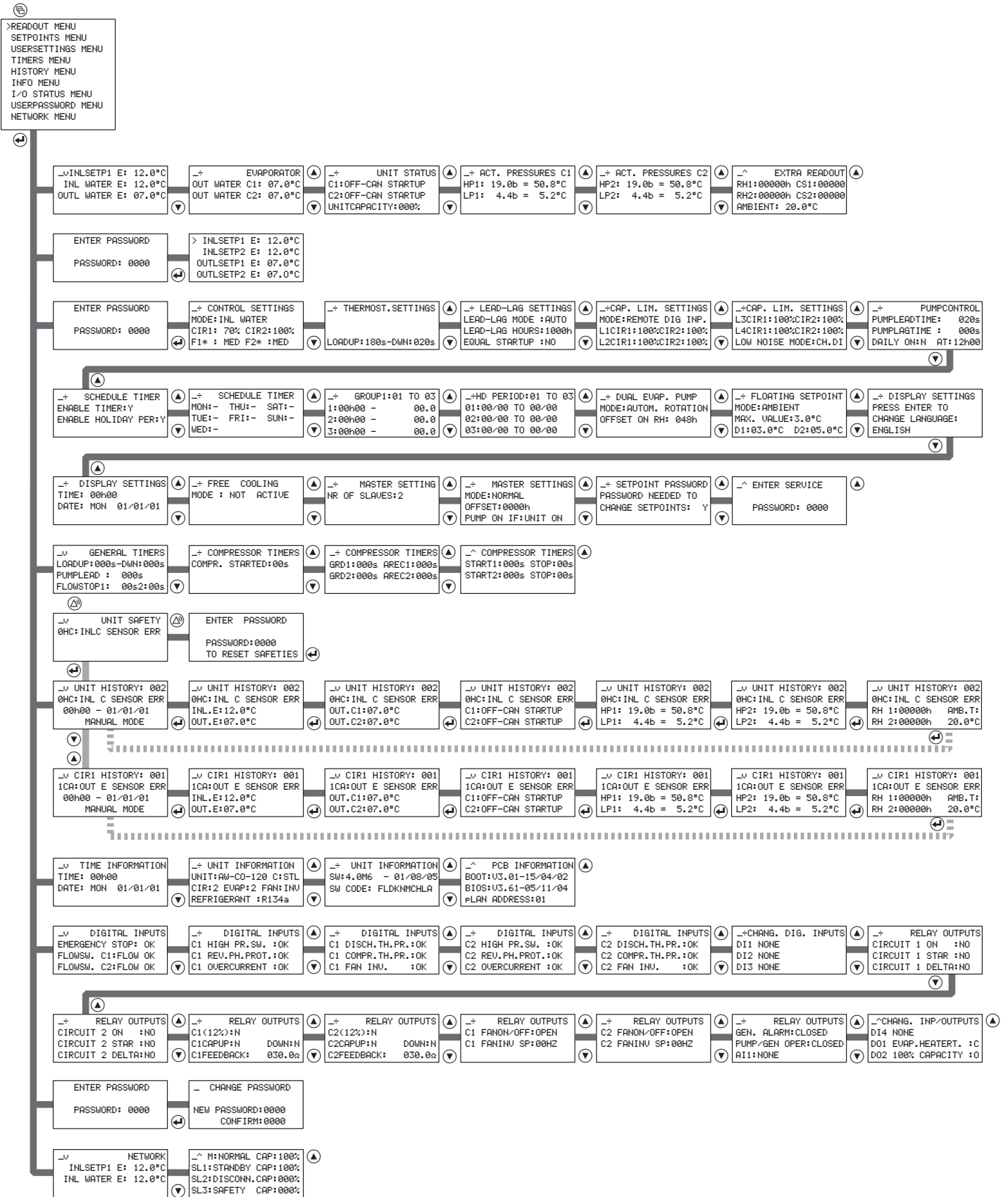
- 1 Vihreä LED
2 Keltainen LED

Vihreä LED	Keltainen LED	Prioriteetti-näyttö	Käyttötilan määritykset
POIS	POIS	1	Ei verkkovirtaa
POIS	PÄÄLLÄ	8	Invertterin vika — muu kuin alla luetellut
PÄÄLLÄ	POIS	13	Invertteri käynnissä
PÄÄLLÄ	PÄÄLLÄ	14	Valmis käymään — valmiustila
POIS	Vilkkuu -R1	4	Vika ylivirta
Vilkkuu -R1	POIS	5	Vika ylijännite
Vilkkuu -R1	PÄÄLLÄ	7	Vika moottorin ylikuumentuminen
PÄÄLLÄ	Vilkkuu -R1	8	Vika invertterin ylikuumentuminen
Vilkkuu -R1	Vilkkuu -R1	9	Varoitus virtaraja — molemmat LEDit vilkkuvat yhtä aikaa
Vilkkuu -R1	Vilkkuu -R1	11	Muut varoitukset — molemmat LEDit vilkkuvat vuorotellen
Vilkkuu -R1	Vilkkuu -R2	6/10	Alijännitelaukeaminen/ alijännitevaroitus
Vilkkuu -R2	Vilkkuu -R1	12	Käyttö ei ole valmis — näytön tila >0
Vilkkuu -R2	Vilkkuu -R2	2	ROM-vika — molemmat LEDit vilkkuvat yhtä aikaa
Vilkkuu -R2	Vilkkuu -R2	3	RAM-vika — molemmat LEDit vilkkuvat vuorotellen

R1 — päälläoloaika 900 ms.
R2 — päälläoloaika 300 ms.







NOTES

