

DAIKIN

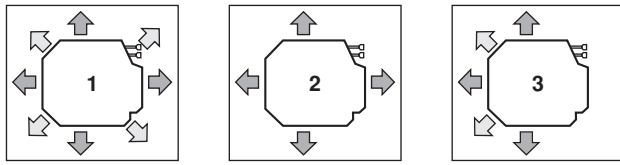


ASENNUSOPAS

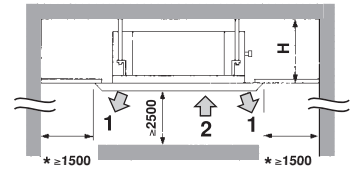
Jaetut ilmastointilaitteet

FCQG35FVEB
FCQG50FVEB
FCQG60FVEB
FCQG71FVEB
FCQG100FVEB
FCQG125FVEB
FCQG140FVEB

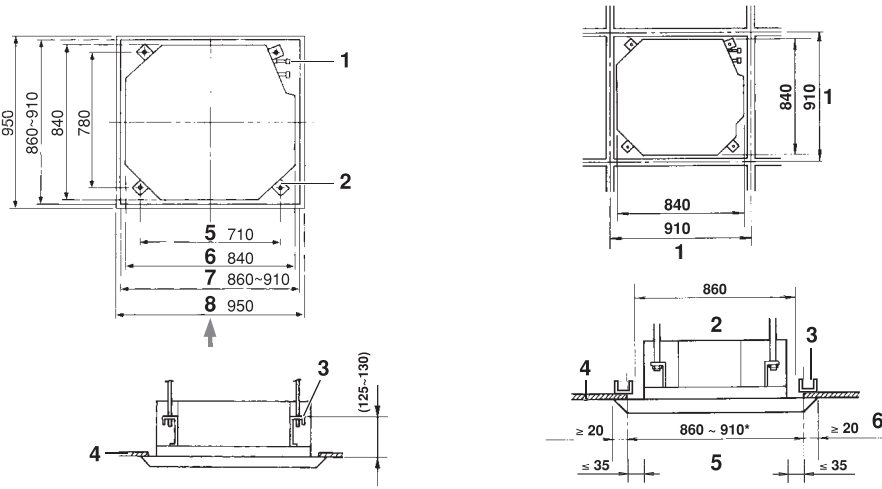
FCQHG71FVEB
FCQHG100FVEB
FCQHG125FVEB
FCQHG140FVEB



1

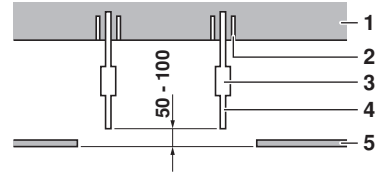


2

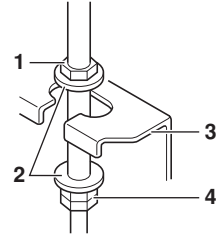


3

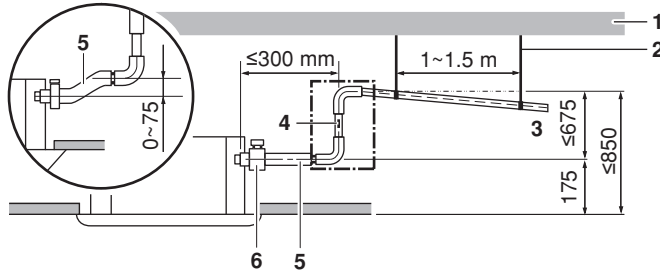
4



5

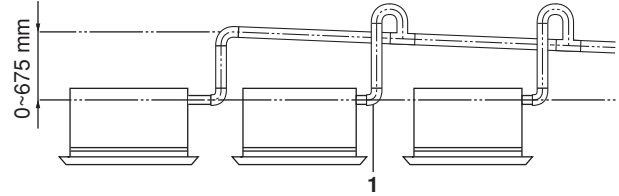
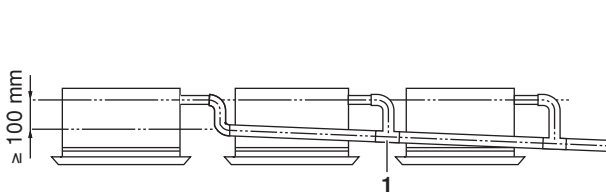
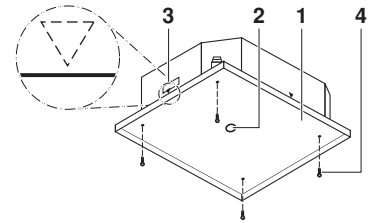


6

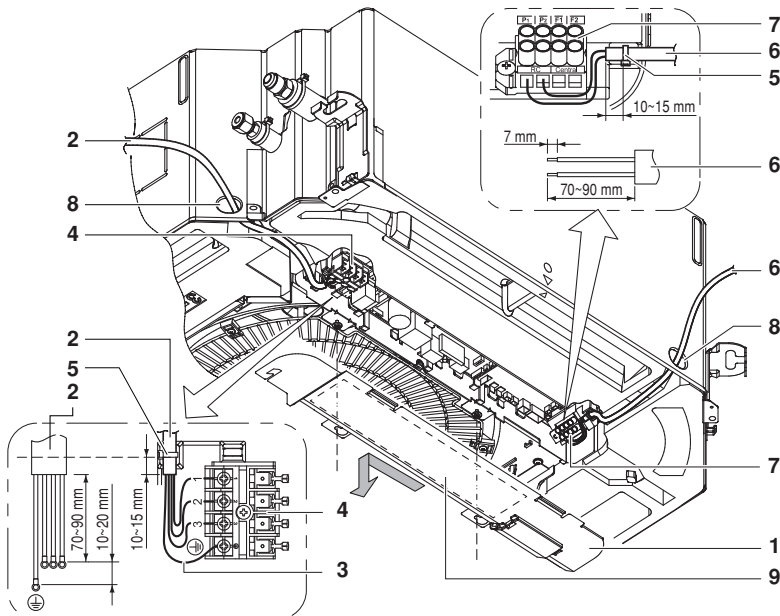


7

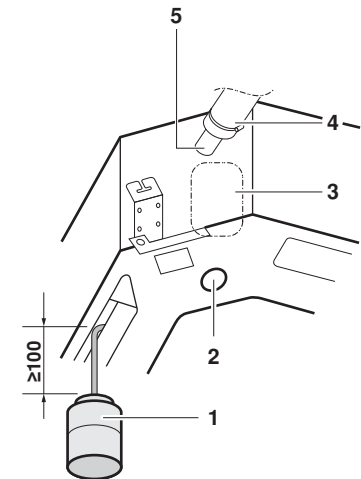
8



9



10



11

SISÄLTÖ

Sivu

Ennen asennusta	1
Asennuspaikan valinta	2
Valmistelut ennen asennusta	3
Sisäyksikön asennus.....	3
Kylmäaineputkiston asennus.....	4
Tyhjennysputkiston asennus	5
Sähköjohtojen asennus.....	6
Johdotusesimerkki ja kaukosäätimen asetukset	7
Johdotusesimerkki	8
Koristepaneelin asennus.....	8
Kenttäasetukset.....	8
Koekäyttö	9
Kytkentäkaavio	10



LUE NÄMÄ OHJEET HUOLELLISESTI ENNEN ASENNUSTA. SÄILYTÄ TÄMÄ OPAS SOPIVASSA PAIKASSA MYÖHEMPÄÄ KÄYTTÖÄ VARTEN.

LAITTEIDEN TAI LISÄLAITTEIDEN VÄÄRÄ ASENNUS TAI LIITTÄMINEN SAATTAA AIHEUTTAA SÄHKÖISKUN, OIKOSULUN, VUOTOJA, TULIPALON TAI MUUTA VAHINKOA LAITTEILLE. HUOLEHDI SIITÄ, ETTÄ KÄYTÄT AINOASTAAN DAIKININ VALMISTAMIA LISÄLAITTEITA, JOTKA ON ERITYISESTI SUUNNITELTU KÄYTETTÄVIKSI NÄIDEN LAITTEIDEN KANSSA. NIIDEN ASENTAMINEN ON ANNETTAVA AMMATTIMIEHEN TEHTÄVÄKSI.

JOS OLET EPÄVARMA ASENNUSMENETTELYN TAI KÄYTÖN SUHTEEN, OTA AINA YHTEYTTÄ DAIKINJÄLLEENMYyjÄÄN, JOLTA SAAT NEUVOJA JA TIETOJA.

Englanninkielinen teksti on alkuperäinen ohje. Muut kielet ovat alkuperäisten ohjeiden käännöksiä.

ENNEN ASENNUSTA

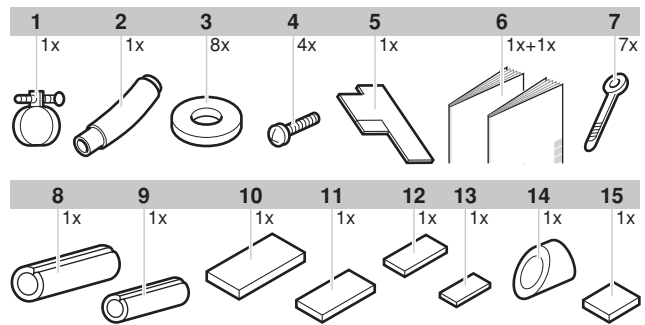
- Jätä laite pakkaukseensa, kunnes se on kuljetettu asennuspaikkaan. Kun pakkaus on purettava, käytä laitteen nostamiseen pehmeästä materiaalista valmistettua nostosilmukkaa tai suoja-levyjä ja köyttä, jotta laite ei vahingoittuisi tai naarmuuntuisi. Kun purat yksikköä pakkauksestaan tai siirrät sitä purkamisen jälkeen, nosta sitä tarttumalla kannattimeen ilman, että muihin osiin, etenkin kylmäaine- ja tyhjennysputkistoon sekä muihin hartsiosiin kohdistuu painetta.
- Lisätietoja osista, joita ei mainita tässä oppaassa, on ulkoyksikön asennusoppaassa.
- Kylmäainesarjaa R410A koskeva huomautus:
Liitettävien ulkoyksiköiden on oltava vain R410A:lle tarkoitettuja.

Varotoimenpiteet

- Älä asenna tai käytä laitetta alla olevan kaltaisissa tiloissa.
 - Tilat, joissa on mineraaliöljyä tai jotka ovat täynnä öljyhöyryä tai roiskeita, esim. keittiöt. (Muoviosat saattavat heikentyä.)
 - Tilat, joissa on syövyttäviä kaasuja, kuten rikkihappoisia kaasuja. (Kupariputket ja juotoskohdat saattavat syöpyä.)
 - Tilat, joissa käytetään syttyviä kaasuja, kuten tinneriä tai bensiiniä.
 - Tilat, joissa on sähkömagneettisia aaltoja synnyttäviä laitteita. (Ohjausjärjestelmän toiminta voi häiriintyä.)
 - Tilat, joiden ilma sisältää runsaasti suoja, kuten merenrannan läheisyydessä, sekä tilat, joissa jännite vaihtelee suuresti (esim. tehtaat). Sama koskee ajoneuvoja ja aluksia.
- Käytä asennuspaikkaa valittaessa apuna laitteen mukana tulevaa paperista kaavaa.
- Älä asenna lisävarusteita suoraan kuoreen. Reikien poraaminen kuoreen saattaa vahingoittaa sähköjohtoja ja aiheuttaa tulipalon.

Lisävarusteet

Tarkasta, että laitteesi mukana tulevat seuraavat lisävarusteet.



- 1 Metallipuristin
- 2 Tyhjennysletku
- 3 Ripustushakasen aluslevy
- 4 Ruuvi
- 5 Asennusopas
- 6 Asennus- ja käyttöopas
- 7 Kiinnike
- 8 Eriste kaasuputken asennusta varten
- 9 Eriste nesteputken asennusta varten
- 10 Suuri tiiviste
- 11 Keskikokoinen tiiviste 1
- 12 Keskikokoinen tiiviste 2
- 13 Pieni tiiviste
- 14 Tyhjennyksen tiiviste
- 15 Paperinen asennuskaavio (pakkauksen yläosa)

Valinnaiset lisävarusteet

- Kaukosäätimiä on kahta eri tyyppiä: langallisia ja langattomia. Valitse asiakkaan tarpeita vastaava kaukosäädin ja asenna se sopivaan paikkaan. Käytä kaukosäätimen valinnassa apuna myynti- ja teknistä kirjallisuutta.
- Tämä sisäyksikkö vaatii valinnaisen koristepaneelin asennuksen.

Ole erityisen huolellinen seuraavia kohteita asennettaessa ja tarkasta ne asennuksen jälkeen

Merkitse rastilla ✓ tarkastetut kohteet	
<input type="checkbox"/>	Onko sisäyksikkö tukevasti kiinnitetty? Laite voi pudota, tärinä tai aiheuttaa melua.
<input type="checkbox"/>	Onko kaasuvuototesti suoritettu? Jäähdytys tai lämmitys voi olla riittämätöntä.
<input type="checkbox"/>	Onko laite täysin eristetty? Tiivistynyt vesi voi vuotaa.
<input type="checkbox"/>	Toimiiko tyhjennys esteettömästi? Tiivistynyt vesi voi vuotaa.
<input type="checkbox"/>	Vastaako jännite laitteen tyyppikilvessä ilmoitettua jännitettä? Laite voi toimia virheellisesti tai sen osat voivat palaa kuumetessaan.
<input type="checkbox"/>	Onko johdot ja putket asennettu oikein? Laite voi toimia virheellisesti tai sen osat voivat palaa kuumetessaan.
<input type="checkbox"/>	Onko laite maadoitettu turvallisesti? Laite on vaarallinen muuttuessaan jännitteiseksi.
<input type="checkbox"/>	Onko johdotuksen koko teknisten tietojen mukainen? Laite voi toimia virheellisesti tai sen osat voivat palaa kuumetessaan.
<input type="checkbox"/>	Onko sisä- tai ulkoyksikön ilmanotto tai -poisto estynyt? Jäähdytys tai lämmitys voi olla riittämätöntä.
<input type="checkbox"/>	Onko jäähdytysputkiston pituus ja ylimääräinen kylmäainemäärä merkitty muistiin? Laitteessa olevan kylmäainemäärä voi olla epäselvä.

Huomautuksia asentajalle

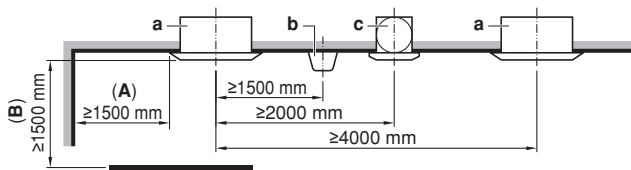
- Lue tämä käyttöohje huolellisesti, jotta asennus tapahtuu oikein. Neuvo asiakkaalle laitteen oikea käyttötapa ja näytä hänelle oheinen laitteen käyttöohje.
- Selitä asiakkaalle, mikä järjestelmä on kyseessä. Varmista, että asianmukaiset asennustiedot on merkitty ulkoyksikön käyttöohjeen kohtaan "Ennen käyttöä".

ASENNUSPAIKAN VALINTA

Jos lämpötila katossa on yli 30°C ja suhteellinen kosteus 80% tai jos kattoon johdetaan raitista ilmaa, tarvitaan lisäeriste (vähintään 10 mm paksu polyeteenivaahatto).

Tässä yksikössä ilman virtaussuunta voidaan valita. Yksikköön on ostettava sulkutulppasarja ilman poistamiseksi 3 tai 4 suuntaan (suljetut nurkat).

Asenna yksikkö niin, että ilmanpoistoaukot, valot tai yksikön lähellä olevat koneet eivät häiritse ilmavirtaa.



- a Sisäyksikkö
- b Valaistus
Yllä olevassa kuvassa on kattovalo, mutta upotettua kattovaloa ei rajoiteta.
- c Ilmanpuhallin
- A Jos ilmanpoisto on suljettu, (A)-merkityn välin tulee olla vähintään 500 mm. Jos lisäksi tämän ilmanpoiston sekä oikea että vasen kulma on suljettu, (A)-merkityn välin tulee olla vähintään 200 mm.
- B ≥ 1500 mm mistä tahansa staattisesta tilavuudesta

1 Valitse asiakkaan hyväksymä asennuspaikka, joka täyttää seuraavat ehdot.

- Riittävä ilman jakautuminen voidaan varmistaa.
- Mikään ei estä ilman kulkua.
- Tiivistynyt vesi voidaan poistaa asianmukaisesti.
- Riippuva sisäkatto ei ole selvästi kallellaan.
- Tilaa on riittävästi huolto- ja korjaustöiden suorittamista varten.
- Syttyvän kaasun vuodosta ei ole pelkoa.
- Laitteistoa ei ole tarkoitettu käytettäväksi räjähdysalttiissa ympäristössä.
- Sisä- ja ulkoyksiköiden väliset putket ovat sallittujen rajojen sisällä. (Katso lisätietoja ulkoyksikön asennusoppaasta.)
- Pidä sisäyksikkö, ulkoyksikkö, yksiköiden välinen johdotus ja kaukosäätimen johdotus vähintään 1 metrin etäisyydellä televisioista ja radioista. Näin estetään kuvaan ja ääneen syntyvät häiriöt näissä sähkölaitteissa. (Sähköisen aallon syntymisolosuhteista riippuen saattaa syntyä kohinaa, vaikka 1 metrin turvaetäisyyttä noudatetaan).
- Langatonta kaukosäädinsarjaa asennettaessa langattoman kaukosäätimen ja sisäyksikön välinen etäisyys voi olla lyhyempi, jos huoneessa on sähköisesti käynnistettäviä loisteputkia. Sisäyksikkö on asennettava mahdollisimman kauas loisteputkista.

2 Katon korkeus

Tämä sisäyksikkö voidaan asentaa korkeintaan 3,5 m korkealla olevaan kattoon (yksiköt FCQHG100~140: 4,2 m). Asennuspaikalla on kuitenkin tehtävä säätöjä kaukosäätimellä, kun yksikkö asennetaan yli 2,7 m:n korkeudelle (yksiköt FCQHG100~140: 3,2 m).

Asenna yksikkö yli 2,5 m:n korkeuteen, jotta sitä ei kosketettaisi vahingossa.

Katso lisätietoja kohdasta "Kenttäasetukset" sivulla 8 sekä koristelevyn asennusohjeesta.

3 Ilmavirtauksen suunta

Valitse huoneeseen ja asennuspaikkaan parhaiten soveltuvat ilmavirtauksen suunnat. (Kun ilma halutaan suunnata kolmeen suuntaan, kenttäasetukset pitää tehdä kaukosäätimen avulla ja sulkea ilman ulostuloaukko/aukot. Katso lisätietoja valinnaisen sulkutulppasarjan asennusohjeesta ja kohdasta "Kenttäasetukset" sivulla 8. (Katso kuva 1) (↑: ilman virtaussuunta)

- 1 Poistoilman suuntaus joka suuntaan
- 2 Poistoilman suuntaus 4 suuntaan
- 3 Poistoilman suuntaus 3 suuntaan

HUOMAA Ilmavirtauksen suunnat, jotka näytetään kuva 1, ovat vain esimerkkejä ilmavirtauksen mahdollisista suunnista.

4 Käytä asennuksessa kannatinpultteja. Tarkasta, että katto on riittävän vahva kannattamaan sisäyksikön painon. Jos tästä ei ole täyttä varmuutta, vahvista kattoa ennen yksikön asentamista.

(Asennuskulma on merkitty paperikaavioon. Katso siitä vahvistamista vaativat kohdat.)

Asennusta varten tarvittava tila kuva 2 (↑: ilman virtaussuunta)

- 1 Poistoilma
- 2 Ilman sisäänmenoaukko

HUOMAA Jätä vähintään 200 mm tilaa symbolilla "*" merkittyihin kohtiin sivuilla, joissa ilman ulosmenoaukko on suljettu.

Malli	H
FCQG35~71	≥ 214
FCQG100~140	≥ 256

Malli	H
FCQHG71~140	≥ 298

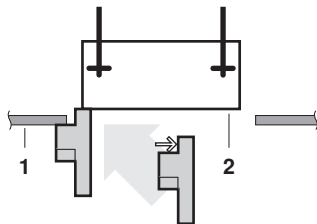
VALMISTELUT ENNEN ASENNUSTA

- 1 Sisäkattoon tehtävän aukon suhde yksikköön ja kannatinpultin sijaintiin. (Katso kuva 3)

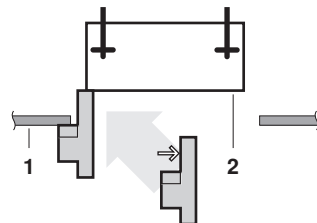
- 1 Kylmäaineputkisto
- 2 Ripustuspultti (x4)
- 3 Ripustushakanen
- 4 Sisäkatto
- 5 Ripustuspulttien väli
- 6 Sisäyksikkö
- 7 Katon aukko
- 8 Koriste-paneeli

- Määritä yksikön tarkka asento pystysuunnassa (yksikön mukana toimitetun) asennusoppaan avulla.

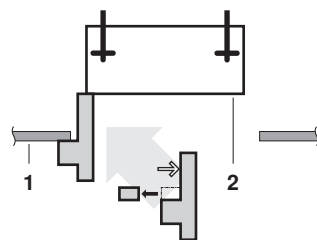
Jos kyseessä on **normaali asennus**, käytä asennusoppaan lyhyttä sivua



Jos kyseessä on **asennus raitisilmanottosarjan kanssa**, käytä asennusoppaan pitkää sivua



Käytä asennusoppaan pitkää reunaa repäisyliuskan irrotuksen jälkeen, jos **kokoonpanossa on itsepuhdistuva koriste-paneeli**



- 1 Välikaton alapinta
- 2 Yksikön alapuoli

- Asennus on mahdollista tehdä, kun aukon mitat ovat seuraavat. Asennettaessa yksikkö kattomateriaaliin kiinnitettävään kehykseen. (Katso kuva 4)

- 1 Mitat kehyksen sisäpuolella
- 2 Kehyksen sisäpuolisen aukon pituus
- 3 Kehys
- 4 Sisäkattomateriaali
- 5 Sisäkatoissa olevan aukon pituus
- 6 Sisäkaton paneelin yhdyspinnan pituus

HUOMAA



Asennus on mahdollista, kun sisäkaton aukon leveys on 910 mm (merkitty symbolilla *). Jotta katon ja paneelin välisen yhdyspinnan pituudeksi saadaan 20 mm, tulisi yksikön ja katon välisen tilan olla kuitenkin 35 mm tai vähemmän. Jos katon ja yksikön väli on yli 35 mm, kiinnitä sisäkattomateriaali osaan tai kata sisäkatto uudelleen.

- 2 Tarvittaessa tee asennusta varten kattoon aukko. (Olemassa oleva sisäkatto.)

- Katso paperikaaviosta kattoon tehtävän aukon mitat.
- Tee kattoon aukko asennusta varten. Asenna kylmäaineputket, tyhjennysputket ja kaukosäätimen johdot (ei langattomassa mallissa) aukon sivusta kuoren ulossyöttöön. Katso vastaavaa putkitus- tai johdotusosaa.
- Kun kattoon on tehty aukko, katon tukirakenteita pitää mahdollisesti vahvistaa katon taipumisen ja värähtelyn välttämiseksi. Lisätietoja saat rakentajalta.

- 3 Asenna ripustuspultit. (Käytä joko W3/8- tai M10-kokoisia pultteja.)

Käytä olemassa olevien seinien ankkurointeja, upotettuja "proppuja" ja upotettuja ankkureita tai muita vastaavia (erikseen hankittavia) osia uusiin seiniin seinän vahvistamiseksi niin, että se kestää laitteen painon. Säädä etäisyys sisäkatoista, ennen kuin jatkat.

Asennusesimerkki (Katso kuva 5)

- 1 Kattolaatta
- 2 Ankkuri
- 3 Pitkä mutteri tai liitosruuvi
- 4 Ripustuspultti
- 5 Sisäkatto

HUOMAA



- Yllä mainittuja osia ei toimiteta laitteen mukana.
- Mikäli halutaan asentaa muulla kuin normaalilla tavalla, ota yhteys jälleenmyyjään, jolta saat lisätietoja.

SISÄYKSIKÖN ASENNUS

Valinnaisvarusteita asentaessasi (pois lukien koristelevy) lue myös kyseisten valinnaisvarusteiden asennusohje. Olosuhteista riippuen saattaa olla helpointa asentaa lisävaruste ennen itse laitteen asentamista. Olemassa olevissa katoissa raikkaan ilman tulosarja on asennettava ennen yksikön asentamista.

- 1 Asenna sisäyksikkö tilapäisesti.

- Kiinnitä ripustushakanen ripustuspulttiin. Varmista ripustushakanen ylemmän ja alemman puolen mutterin ja aluslevyn avulla, että se on kunnolla kiinni.
- Ripustushakanen lukitseminen (Katso kuva 6)

- 1 Mutteri (hankittava asennuspaikalla)
- 2 Aluslevy (sisältyy toimitukseen)
- 3 Ripustushakanen
- 4 Kaksoismutteri (ei sisälly toimitukseen, kiristä)

- 2 Kiinnitä paperinen asennuskaavio. (Vain uudet katot.)

- Paperinen asennuskaavio vastaa kattoaukon mittoja. Lisätietoja saat rakentajalta.
- Kattoaukon keskikohta on merkitty asennuskaavaan ja yksikön kuoreen.
- Kun olet irrottanut pakkausmateriaalin asennuskaavasta, kiinnitä asennuskaava yksikköön toimituksen mukana olevilla ruuveilla kuten kuvassa 8 näyttää.

- 1 Paperikaava asennusta varten
- 2 Katossa olevan aukon keskikohta
- 3 Yksikön keskikohta
- 4 Ruuvit (sisältyvät toimitukseen)

- 3 Säädä yksikkö asianmukaiseen asennusasentoon. (Katso "Valmistelut ennen asennusta" sivulla 3.)

- 4 Tarkasta, että laite on vaakasuorassa asennossa.
- Älä asenna laitetta kallelleen. Sisäyksikössä on sisäänrakennettu tyhjennyspumppu ja uimurikatkaisin. (Jos laite on kallellaan tiivistyneen nesteen virtausuuntaa vasten (tyhjennysputkiston puoli on ylempänä), uimurikatkaisin voi pettää ja päästää vettä tippumaan.)
 - Tarkasta, kuten kuvassa 12 näyttää, vesivaakan tai vedellä täytetyn vinyyliputken avulla, että laitteen kaikki nurkkaavat vaakasuorassa.
- 1 Vesivaaka
2 Vinyyliputki
- 5 Poista asennusta varten oleva paperikaavio. (Vain uudet katot.)

KYLMÄÄINEPUTKISTON ASENNUS

Ulkoyksikön jäähdytysputkistoa koskevat tiedot löytyvät ulkoyksikön mukana toimitettavista asennusohjeista.

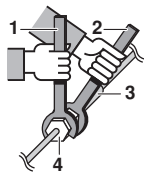
Tee lämpöeristystyöt kokonaisuudessaan kaasuputkien ja nesteputkien molemmilla puolilla. Muuten seurauksena voi joskus olla vesivuotoja.

Tarkista käytettävän kylmäaineen tyyppi ennen putkien asentamista.



Asennus on annettava valtuutetun jäähdytyslaittealan ammattilaisen tehtäväksi. Materiaalivalintojen ja asennuksen on noudatettava soveltuvia kansallisia ja kansainvälisiä määräyksiä. Euroopassa on noudatettava määräystä EN378.

- Käytä R410A-kylmäaineelle sopivaa putkileikkuria ja laippaa.
- Jottei putkeen pääse kertymään pölyä, kosteutta tai muita vieraita aineita, purista sen pää kiinni tai peitä se teipillä.
- Ulkoyksikkö täytetään kylmäaineella.
- Vesivuotojen estämiseksi tee lämpöeristystyöt kokonaisuudessaan kaasuputkien ja nesteputkien molemmilla puolilla. Lämpöpumpua käytettäessä kaasuputken lämpötila voi olla jopa 120°C, joten käytä riittävän eristyskykyistä eristystä.
- Käytä sekä mutteri- että momenttiavainta laitteen putkien liittämiseen ja irrottamiseen.



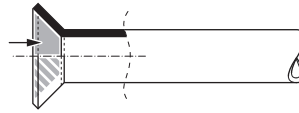
- 1 Momenttiavain
2 Mutteriavain
3 Putkiliitos
4 Laippamutteri

- Älä sekoita kylmäainekiertoa mitään muuta kuin laitteessa käytettävää kylmäainetta (kuten ilmaa tms).
- Käytä vain karkaistua materiaalia laippaliitoksiin.
- Katso Taulukko 1, jossa on esitetty laippamutterien välimatkat ja oikea kiristystiukkuus. (Liian kireälle kiertäminen voi vahingoittaa laippamutteria ja aiheuttaa vuotoja.)

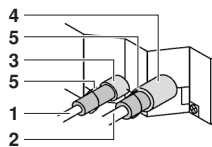
Taulukko 1

Putken koko	Kiristysmomentti	Laipan koko A (mm)	Laipan muoto
Ø6,4	15~17 N·m	8,7~9,1	
Ø9,5	33~39 N·m	12,8~13,2	
Ø12,7	50~60 N·m	16,2~16,6	
Ø15,9	63~75 N·m	19,3~19,7	

- Kun kiinnität laippamutteria, voitele laipan sisäpinta eetteri- tai esterioilyllä ja kiristä aluksi käsin 3–4 kierrosta ennen lopullista kiristystä.

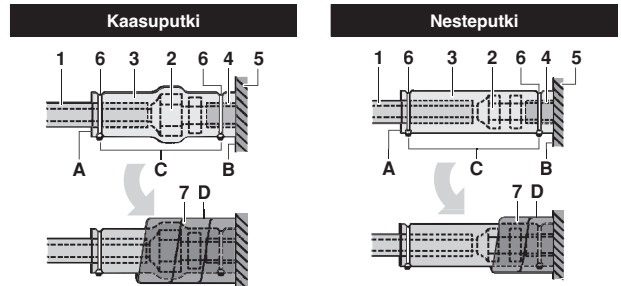


- Jos kaasumaista kylmäainetta vuotaa työn aikana, tuuleta huonetila. Jos kylmäaine joutuu tekemisiin tulen kanssa, se tuottaa myrkyllistä kaasua.
- Varmista, että kaasumaista kylmäainetta ei pääse vuotamaan. Sisätilaan vuotava kylmäaine tuottaa myrkyllistä kaasua, jos se joutuu tekemisiin lämmittimen, kaasulieden tms. avotulen kanssa.
- Tee lopuksi eristys alla olevan kuvan mukaisesti (käytä toimitettuja varaosia)



- 1 Nesteputki
2 Kaasuputki
3 Eriste nesteputken asennusta varten
4 Eriste kaasuputken asennusta varten
5 Puristimet (käytä 2 puristinta/eriste)

Putkiston eristysmenettely



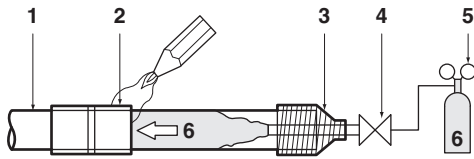
- 1 Putken eristemateriaali (hankittava asennuspaikalla)
2 Laippamutteriliitos
3 Liitoksen eriste (sisältyy toimitukseen)
4 Putken eristemateriaali (pääyksikkö)
5 Pääyksikkö
6 Puristin (hankittava asennuspaikalla)
7 Tiiviste, keskikoko 1 kaasuputkistoa varten (toimitetaan yksikön mukana)
Tiiviste, keskikoko 2 nesteputkistoa varten (toimitetaan yksikön mukana)
- A Käännä saumat ylös
B Kiinnitä jalustaan
C Kiristä osa muuhun kuin putkiston eristemateriaaliin
D Kiedo yksikön pohjasta laippamutteriliitoksen yläosaan



- Muista eristää paikallisesti aina yksikön sisällä oleviin putkiliitoksiin asti. Eristämättömät putket voivat aiheuttaa kondenssatiota tai palovammoja, jos niitä kosketetaan.
- Varmista, ettei koriste-paneelin (lisävaruste) muoviosiin ole jäänyt öljyä. Öljy voi heikentää ja vahingoittaa muoviosia.

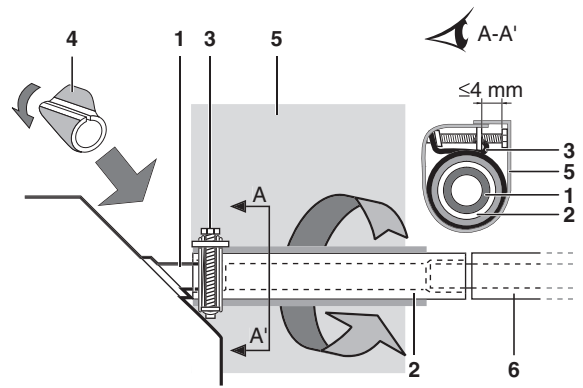
Huomautuksia juottamisesta

- Juotettaessa on varmistettava typpikaasun virtaus. Jos juotettaessa ei korvata tyypeä tai vapauteta tyypeä putkeen, seurauksena on runsaasti hapettunutta kalvoa putkien sisäpinoilla. Tämä kalvo haittaa jäähdytysjärjestelmän venttiilien ja kompressorien toimintaa ja estää normaalin käytön.
- Kun tyypeä lisätään putkeen juotettaessa, sen paineeksi on asetettava paineenalennusventtiilillä 0,02 MPa (= juuri niin paljon, että se tuntuu iholla).



- Kylmäaineputkisto
- Juotettava osa
- Teippaus
- Käyttöventtiili
- Paineenalennusventtiili
- Typpi

- Kun tyhjennysputkisto on testattu, kiinnitä toimitukseen kuuluva tyhjennysmuvin tiiviste (4) tyhjennysmuvin paljaan osan päälle (= tyhjennysletkun ja yksikön rungon väliin).

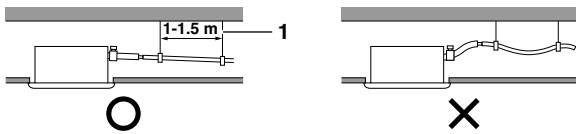


- Tyhjennysmuvi (kiinnitetty yksikköön)
- Tyhjennysletku (sisältyy toimitukseen)
- Metallipuristin (sisältyy toimitukseen)
- Tyhjennysmuvin tiiviste (sisältyy toimitukseen)
- Suuri tiiviste (sisältyy toimitukseen)
- Poistoputki (ei sisälly toimitukseen)

TYHJENNYSPUTKISTON ASENNUS

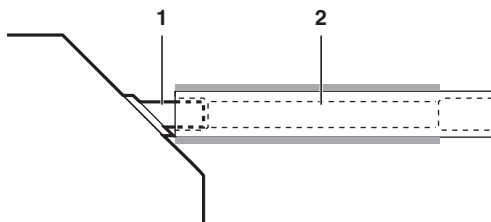
Tyhjennysputkiston asennus

Asenna tyhjennysputkisto kuvan osoittamalla tavalla ja ota huomioon tiivistyminen. Väärin asennettu laitteisto voi aiheuttaa vuotoja ja kastella huonekaluja yms. tavaroita.



- Ripustustanko

- Asenna tyhjennysputket.
 - Pidä putki niin lyhyinä kuin mahdollista ja suuntaa se viistoon vähintään kaltevuuteen 1:100, jotta putken sisään ei jää ilmaa.
 - Putken koon on oltava sama tai suurempi kuin liitosputken (sisähalkaisijaltaan 25 mm:n ja ulkohalkaisijaltaan 32 mm:n vinyyliputki).
 - Työnnä toimitukseen kuuluva tyhjennysletku mahdollisimman pitkälle tyhjennysmuvin päälle.



- Tyhjennysmuvi (kiinnitetty yksikköön)
- Tyhjennysletku (sisältyy toimitukseen)

- Kiristä metallipuristinta, kunnes ruuvien pää on alle 4 mm:n päässä metallipuristimesta kuvan mukaisesti.

- Kiedo toimitukseen sisältyvä suuri tiiviste metallipuristimen ja tyhjennysletkun ympärille eristeeksi ja kiinnitä se puristimilla.
- Eristä kaikki tyhjennysputket rakennuksen sisäpuolella (ei sisälly toimitukseen).
- Ellei letkua ole mahdollista asettaa riittävän viistoon, asenna letkuun nousukappaleputki (ei sisälly toimitukseen).

- Putkien asentaminen (Katso kuva 7)

- Kattolaatta
- Ripustushakanen
- Säädettävä väli
- Tyhjennyslinjan nousuputki (vinyyliputken nimellispäpimitä = 25 mm)
- Tyhjennysletku (sisältyy toimitukseen)
- Metallipuristin (sisältyy toimitukseen)

- Liitä tyhjennysletku nouseviin tyhjennysputkiin ja eristä ne.
- Liitä tyhjennysletku sisäyksikön tyhjennysulostuloon ja kiristä se puristimella.

- Varotoimenpiteet

- Asenna tyhjennyslinjan nousuputket alle 675 mm:n korkeudelle.
- Asenna tyhjennyslinjan nousuputket sisäyksikköön nähden suoraan kulmaan ja enintään 300 mm:n etäisyydelle yksiköstä.
- Asenna ilmapuolien ehkäisemiseksi tyhjennysletku vaakasuoraan tai hieman ylöspäin kallelleen (≤ 75 mm).

HUOMAA



Liitetyn poistoletkun kaltevuus saa olla enintään 75 mm, jotta poistopistokkeeseen ei kohdistu ylimääräistä rasitusta.

Varmista laskeva kulma (1:100) asentamalla ripustustankoja 1–1,5 metrin välein.

Kun yhdistät useita tyhjennysputkia, asenna ne kuten kuvassa 9 näyttää. Valitse sellaiset putkikoot yhdistyville tyhjennysputkille, että ne vastaavat yksikön toimintatietoa.

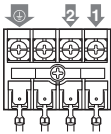
- T-liitos yhdistyviä tyhjennysputkia varten

Tyhjennysputkiston testaus

Kun putket on asennettu, tarkista poistovirtauksen sujuvuus.

- Lisää noin 1 l vettä hitaasti ilmanpoistoaukon läpi.
Veden lisäystäpa (Katso kuva 11)
 - 1 Muovinen kastelukannu (putken täytyy olla noin 100 mm pitkä)
 - 2 Poistoaukko huoltoa varten (sisältää kumitulpan) (Käytä tätä poistoaukkoa veden johtamiseen pois valutusastiasta)
 - 3 Tyhjennuspumpun sijainti
 - 4 Tyhjennysputki
 - 5 Tyhjennysmuhvi (veden virtauksen näkökulma)
- Tarkista poistumisvirtaus.
 - Kun sähköjohtojen asennus on suoritettu
Tarkasta tyhjennyksen virtaus laitteen toimiessa asetuksella COOL (viileä) luvussa "Koekäyttö" sivulla 9 esitetyllä tavalla.
 - Kun sähköjohtojen asennusta ei ole suoritettu
 - Irrota ohjausrasian kansi. Liitä yksivaiheinen virtalähde (yksivaiheinen 50 Hz 230 V) yksiköiden välisten johtojen riviliittimiin nro 1 ja nro 2 ja liitä maadoitusjohto kunnolla (katso kuva 10).
 - Kiinnitä ohjausrasian kansi takaisin paikalleen ja kytke virta.
 - Älä kosketa tyhjennispumppua. Seurauksena voi olla sähköisku.
 - 1 Ohjausrasian kansi
 - 2 Yksiköiden väliset johdot
 - 3 Maakaapeli
 - 4 Yksiköiden välisten johtojen riviliitin
 - 5 Puristin
 - 6 Viestiliinjan kaapelointi
 - 7 Viestikaapelin liitinkortti
 - 8 Aukot kaapeleita varten
 - 9 Kytkentäkaaviotarra (ohjausrasian kannen takapuolella)
 - 10 Kaukosäätimen johdot

Yksiköiden välisten johtojen riviliitin (4)



- Tarkista tyhjennyksen toiminta katsomalla tyhjennysmuhvia.
- Kun olet tarkastanut tyhjennyksen toiminnan, sammuta virta, irrota ohjausrasian kansi ja irrota yksivaiheinen virransyöttö yksiköiden välisten johtojen riviliittimestä. Laita ohjausrasian kansi takaisin paikoilleen.

SÄHKÖJOHTOJEN ASENNUS

Yleisiä ohjeita

- Kaikki kenttäjohdotus ja komponentit on annettava ammatillisesti pätevän sähköasentajan tehtäväksi, ja tehdyn työn on täytettävä asianmukaiset eurooppalaiset ja kansalliset vaatimukset.
- Käytä ainoastaan kuparijohtoa.
- Noudata ulkoyksikön, sisäyksikön ja kaukosäätimen kytkennässä laitteen runkoon merkittyä kytkentäkaaviota. Lisätietoja kaukosäätimen asennuksesta saat kaukosäätimen omasta asennusohjeesta.
- Kaikki sähköasennustyöt tulee antaa valtuutetun sähköasentajan tehtäväksi.
- Pääkytkin tai muu irtikytkentätapa, jossa on kaikkien napojen kontaktin erotus, täytyy asentaa kiinteään johdotukseen asianmukaisten paikallisten ja kansallisten määräysten mukaisesti.
Huomaa, että toiminta käynnistyy automaattisesti, jos päävirtalähde kytketään pois ja takaisin päälle.
- Katso ulkoyksikön mukana toimitetusta asennusoppaasta tietoja yksikköön kytkettävän tehonsyöttöjohdon koosta, maavuotopiirin katkaisimen ja sulakkeen tehosta sekä johdotuksesta.
- Muista maadoittaa ilmastointilaitte.
- Älä liitä maadoitusjohdinta seuraaviin:
 - kaasuputket: voivat aiheuttaa räjähdysriskin tai tulipalon kaasuvuodon sattuessa.
 - puhelimen maadoitusjohtimet tai ukkosenjohdattimet: voivat aiheuttaa poikkeuksellisen suuren sähköjännitteen ukonilman aikana.
 - viemäriputket: ei maadoitustehoa, jos käytetään kovia vinyyliputkia.

Sähköiset ominaisuudet

HUOMAA Lisätietoja saat kohdasta Tietoja sähköisistä ominaisuuksista.

Erikseen hankittavien johtimien tekniset tiedot

	Johdin	Koko (mm ²)	Pituus
Sisäyksiköiden välillä	H05VV-U4G ^{(1),(2)}	2,5	—
Yksikkö-kaukosäädin	Suojattu johto (2 johdinta) ⁽³⁾	0,75–1,25	≤500 m ⁽⁴⁾

- (1) Esiintyy ainoastaan suojattujen putkien kohdalla. Käytä H07RN-F-johdinta ellei suojattu.
- (2) Vedä viestikaapeli sisä- ja ulkoyksiköiden väliin putkijohdon läpi kaapelin suojaamiseksi ulkoisilta voimilta ja syötä putkijohdo seinän läpi yhdessä kylmäaineputkiston kanssa.
- (3) Käytä kaukosäädintä varten kaksoiseristettyä johdinta (vaipan paksuus: ≥1 mm) tai vedä johtimet seinän tai putkijohdon läpi niin, että käyttäjä ei joudu kosketuksiin niiden kanssa.
- (4) Tämä pituus on laajennettu kokonaispituus ryhmäohjausjärjestelmässä.

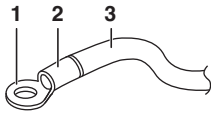
JOHDOTUSESIMERKKI JA KAUKOSÄÄTIMEN ASETUKSET

Kaapelien liittäminen (Katso kuva 10)

- Yksiköiden väliset johdot
Irrota ohjausrasian kansi (1), liitä sisällä oleva yksiköiden välisten johtojen riviliitin numeroiden mukaisesti ja liitä maadoitusjohdin maadoitusliittimeen. Kun teet tätä, vedä johtimet kotelon reiän läpi ja kiinnitä johtimet muiden johtimien kanssa puristimella kuvan mukaisesti.
- Kaukosäätimen johdot
Poista ohjausrasian kansi (1), vedä johtimet reiän läpi sisälle ja liitä ne kaukosäätimen riviliittimen. Kiinnitä johtimet puristimella tiukasti kuvan mukaisesti.
- Liittäminen jälkeen
Kiinnitä pieni tiiviste (sisältyy toimitukseen) kaapeleiden ympärille, jottei yksikköön pääse vettä ulkopuolelta. Jos käytetään kahta tai useampaa kaapelia, jaa pieni tiiviste riittävän moneen osaan ja kääri ne kaapeleiden ympärille.
- Kiinnitä ohjausrasian kansi
 - 1 Ohjausrasian kansi
 - 2 Yksiköiden väliset johdot
 - 3 Maakaapeli
 - 4 Yksiköiden välisten johtojen riviliitin
 - 5 Puristin (ei sisälly toimitukseen)
 - 6 Kaukosäätimen johdot
 - 7 Kaukosäätimen riviliitin
 - 8 Aukot kaapeleita varten
 - 9 KytKentäkaaviotarra (ohjausrasian kannen takapuolella)

Varotoimenpiteet

- 1 Ota huomioon alla olevat seikat tehdessäsi kytKentäjä virtälähteen liitinkorttiin.
 - Käytä pyöreää kutistustyyppistä liitintä eristysholkkina yksiköiden johdotuksen liitinkortin liittäessä. Jos sellaisia ei ole saatavana, noudata alla olevia ohjeita.



- 1 Pyöreä kutistustyyppinen liitin
- 2 Kiinnitä eristysholkki
- 3 Johdotus

- Älä liitä halkaisijaltaan erikokoisia johtoja samaan virtälähteen liittimeen. (Löysä kytKentä voi aiheuttaa ylikuumenemisen.)
- Kun puristat johtoja, käytä toimitukseen kuuluvia puristimia estääksesi ulkoisen paineen kohdistumisen johdotusliitoksiin. Kiinnitä kunnolla. Kun teet johdotusta, varmista, että se on siisti eikä nosta ohjausrasian kantta ylös. Sulje kansi kunnolla.
- Kun kytKet halkaisijaltaan samankokoisia johtoja, tee kytKentä kuvan osoittamalla tavalla.



Käytä ohjeiden mukaista sähköjohtoa. Liitä johto kunnolla liittimeen. Kiinnitä johto paikalleen kohdistamatta liikaa voimaa liittimeen. Käytä alla olevan taulukon mukaisia kiristysmomentteja.

Kiristysmomentti (N·m)	
Kaukosäätimen riviliitin	0,79~0,97
Yksiköiden johdotuksen riviliitin	1,18~1,44

- Kun kiinnität ohjausrasian kantta, varmista, ettei johtimia jää puristuksiin.

- Kun kaikki johdinliitännät on tehty, täytä kaikki kotelon läpivientireikien raot (erikseen hankittavalla) tiivistemassalla tai eristeellä, jotta pienet eläimet ja lika eivät pääse yksikön sisälle ja aiheuta oikosulkuja ohjausrasiassa.
- 2 Pidä sisäyksiköiden välisen johdotuksen kokonaisvirta pienempänä kuin 12 A. Tee johtojen haaroitus laitteen riviliittimen ulkopuolella sähkölaitteille asetettujen vaatimusten mukaisesti, kun käytetään kahta halkaisijaltaan suurempaa kuin 2 mm² (Ø1,6) virtajohtoa.
Haaroituksen on oltava suojattu, jotta sen eristys on yhtä suuri tai suurempi kuin itse jännitejohdon.
- 3 Älä kytke halkaisijaltaan eri kokoisia johtoja samaan maadoitusliittimeen. Löysä kytKentä voi aiheuttaa heikentää suojausta.
- 4 Kaukosäätimen johtojen tulee olla vähintään 50 mm:n päässä yksiköiden välisistä johdoista ja muista johdoista. Ellei tätä ohjetta noudateta, laite saattaa sähköisten häiriöiden vuoksi toimia väärin.
- 5 Katso lisätietoja kaukosäätimen johdotuksesta sen mukana toimitetusta asennusohjeesta.

HUOMAA Asiakas voi valita kaukosäätimen termistorin.



- 6 Älä koskaan liitä yksiköiden välistä johdotusta kaukosäätimen johdotukseen. Tämä virhe voi vahingoittaa koko järjestelmää.
- 7 Käytä ainoastaan ilmoitetun kaltaisia johtoja ja kytke johdot tukevasti liittimiin. Huolehdi, että johdot eivät aiheuta ulkoista räsäystä liittimille. Pidä johdot järjestyksessä niin, että ne eivät häiritse muiden laitteiden käyttämistä, kuten esim. huoltoluukun avaamista. Varmista, että kansi sulkeutuu tiukasti. Huonosti tehdyt liitännät saattavat aiheuttaa ylikuumenemista ja pahimmassa tapauksessa sähköiskun tai tulipalon.

JOHDOTUSESIMERKKI

Katso ulkoyksikön asennusohjeista tietoja yksikön johdotuksesta.

Tarkista järjestelmätyyppi:

- Parityyppi tai usean laitteen järjestelmä: yksi kaukosäädin ohjaa yhtä sisäyksikköä (vakiojärjestelmä).
- Samanaikaiskäyttäjärjestelmä: 1 kaukosäädin ohjaa kahta sisätilayksikköä (2 sisätilayksikköä toimii yhtäläisesti)
- Ryhmäohjaus: yksi kaukosäädin ohjaa enintään 16 sisätiloihin asennettavaa yksikköä (kaikki ko. yksiköt toimivat kaukosäätimen mukaisesti).
- 2 kaukosäätimen ohjaus: kaksi kaukosäädintä ohjaa yhtä sisäyksikköä.

Parityyppi tai usean laitteen järjestelmä (Katso kuva 13)

Samanaikaiskäyttäjärjestelmä (Katso kuva 14)

Ryhmäohjaus (Katso kuva 15)

2 kaukosäätimen ohjaus (Katso kuva 16)

- 1 Päävirtälähde
- 2 Pääkytkin
- 3 Varoke
- 4 Kaukosäädin (valinnaisia lisävarusteita)
- 5 Sisäyksikkö (pääyksikkö)
- 6 Sisäyksikkö (alaysikkö)

HUOMAA Sisäyksikön osoitetta ei tarvitse määritellä ryhmäohjausta käytettäessä. Osoite asetetaan automaattisesti, kun järjestelmään kytketään virta.

Varotoimenpiteet

- 1 Kaikkien viestijohtimien paitsi kaukosäätimen johtimien on vastattava navan merkintää.
- 2 Ryhmäohjausta käytettäessä liitä kaukosäätimen johtimet pääyksikköön samanaikaiskäyttäjärjestelmään liitettäessä (liitäntää alaysikköön ei tarvita).
- 3 Valitse ryhmäohjausjärjestelmälle kaukosäädin, joka sopii sisäyksikköön, jossa on eniten toimintoja (esim. toimitettu kääntöläppä).
- 4 Ohjattaessa samanaikaiskäyttäjärjestelmää kahdella kaukosäätimellä, kytke se pääyksikköön (johto alaysikköön on tarpeeton).
- 5 Liitä johdot pääyksikköön, kun yhdistät sen samanaikaisesti toimivaan multityyppiseen ryhmäohjaukseen.
- 6 Älä maadoita laitteita kaasu- tai vesiputkiin, ukkosenjohdattimiin tai puhelimen maadoitukseen. Virheellinen maadoitus saattaa aiheuttaa sähköiskun.

KORISTEPANEELIN ASENNUS

Katso koristepaneelin mukana toimitettu asennusopas.

Varmista koristepaneelin asentamisen jälkeen, että laitteen rungon ja koristepaneelin väliin ei jää tilaa. Muuten raosta saattaa vuotaa ilmaa, mikä aiheuttaa veden tippumista.

KENTTÄASETUKSET

Kenttäasetukset on suoritettava kaukosäätimellä asennusolosuhteiden mukaisesti.

- Asetukset voi tehdä muuttamalla seuraavien tunnuksien arvot: "Tilanro", "Ensimmäinen koodinro" ja "Toinen koodinro".
- Katso tietoja asetuksista ja käytöstä kaukosäätimen käyttöoppaan kohdasta "Asennuspaikalla tehtävät asetukset".

Sisäkaton korkeuden asettaminen

Säädä Toinen koodinro alla olevan taulukon mukaan niin, että se vastaa asennuksen katon korkeutta. (Toiseksi koodinumeroksi on tehtaalla asetettu "01".)

Katon korkeus (m)			Tilanro	Ensimmäinen koodinro	Toinen koodinro
FCQG35~140 FCQH71	FCQH100~140				
≤2,7	≤3,2	N	13 (23)	0	01
>2,7 tai ≤3,0	>3,2 tai ≤3,6	H	13 (23)	0	02
>3,0 tai ≤3,5	>3,6 tai ≤4,2	S	13 (23)	0	03

Katon korkeuden arvo on kaikkiin suuntiin tapahtuvaa poistoilman suuntausta varten.

Ilmanpoistosuunnan asettaminen

Tietoja ilmanpoistosuunnan asettamisesta (3 tai 4 suuntaan) on valinnaisen sulkutulppasarjan ohjekirjassa. (Toiseksi koodinumeroksi on tehtaalla asetettu "01", ilmanpoisto kaikkiin suuntiin)

Ilmamäärän asettaminen, kun termostaattiohjaus on OFF

Kysy ennen termostaattiohjauksen asettamista asiakkaalta, vastaako se hänen ympäristöönsä. (Termostaatin OFF-asetuksen toinen koodinro on 02, muiden tehdasasetus on 01.)

Asetus		Tila ⁽¹⁾ nro	Ensimmäinen koodinro	Toinen koodinro
Puhallin pysähtyy, kun termostaatti sammuu (jäähdytys/lämmitys)	Normaali	11(21)	2	01
	Pysäytys			02
Ilmamäärä, kun jäähdytystermostaatti OFF	LL	12(22)	6	01
	Asetus-tilavuus			02
Ilmamäärä, kun lämmitystermostaatti OFF	LL	12(22)	3	01
	Asetus-tilavuus			02

(1) Tilanro-asetus tehdään eräajona ryhmälle. Jos haluat tehdä tai tarkistaa yksittäisen yksikön asetuksen, aseta sulkeissa näytetty Tilanro

Ilmansuodatinilmoituksen asettaminen

Kaukosäätimissä on nestekidenäyttö, jonka ilmasuodatinta kuvaava symboli ilmaisee, milloin ilmansuodatin pitää vaihtaa.

Muuta Toinen koodinro huoneessa olevan pölyn ja muun lian määrän mukaan. (Toinen koodinro on tehtaalla asetettu arvoon "01" ilmaisemaan vähäistä ilmansuodattimen vaihtotarvetta)

Ilmansuodattimen likaantuminen

Asetus	Näyttöväli	Tilanro	Ensimmäinen koodinro	Toinen koodinro
Kevyt	±2500 h	10 (20)	0	01
Voimakas	±1250 h	10 (20)	0	02
Ei näyttöä	—	10 (20)	3	02

Langattomia kaukosäätimiä käytettäessä on käytettävä osoiteasetusta. Katso kaukosäätimen käyttöoppaasta ohjeet asetuksen tekemisestä.

Samanaikaiskäyttöjärjestelmän sisäyksiköiden numeron asettaminen

Muuta samanaikaiskäyttöjärjestelmätilassa Toinen koodinro taulukon mukaisesti. (Toinen koodinro on asetettu tehtaalla arvoon "01", yksi liitetty yksikkö.)

Asetus	Tilanro	Ensimmäinen koodinro	Toinen koodinro
Parijärjestelmä (1 yksikkö)	11 (21)	0	01
Samanaikaiskäyttöjärjestelmä (2-yksikkö)			02
Samanaikaiskäyttöjärjestelmä (3-yksikkö)			03
Samanaikaiskäyttöjärjestelmä (4-yksikkö)			04

Käytettäessä samanaikaiskäyttöjärjestelmätilaa, katso kohtaa "Samanaikaiskäyttöjärjestelmän erilliset asetukset" sivulla 9 asettaaksesi pää- ja alayksiköt erikseen.

Käytettäessä langattomia kaukosäätimiä

Käytettäessä langattomia kaukosäätimiä langattoman kaukosäätimen osoite täytyy asettaa. Katso asetusohjeet langattoman kaukosäätimen mukana tulleesta ohjekirjasta.

Samanaikaiskäyttöjärjestelmän erilliset asetukset

Valinnaisen kaukosäätimen käyttö helpottaa alayksikön asettamista.

Tee seuraavat toimenpiteet asettaessasi pää- tai alayksikköä erikseen.

Toimenpide (Katso kuva 17)

- 1 Päävirtalähde
- 2 Pääkytkin
- 3 Varoke
- 4 Kaukosäädin (valinnaisia lisävarusteita)
- 5 Sisäyksikkö (pääyksikkö)
- 6 Sisäyksikkö (alayksikkö)

- 1 Muuta Toinen koodinro arvoon "02", jotta alayksikkö voidaan asettaa erikseen. (Toinen koodinro on asetettu tehtaalla arvoon "01", yhdistetty aset.)

Asetus	Tilanro	Ensimmäinen koodinro	Toinen koodinro
Yhdistetty aset	11 (21)	1	01
Erillinen aset			02

- 2 Suorita kenttäasetus pääyksikölle.
- 3 Käännä päävirta pois vaiheen (2) jälkeen.
- 4 Irrota kaukosäädin pääyksiköstä ja liitä se alayksikköön.
- 5 Käännä päävirta jälleen päälle ja kuten kohdassa (1), muuta toiseksi koodinroksi "02", erilliset aset.
- 6 Suorita kenttäasetus alayksikölle.
- 7 Katkaise päävirta vaiheen (6) jälkeen. Jos alayksiköitä on 2 tai useampia, toista vaiheet (4)–(7) kaikissa alayksiköissä.
- 8 Irrota kaukosäädin alayksiköstä asetusten jälkeen, ja liitä se takaisin pääyksikköön. Asetustoimenpiteet on tehty.


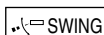
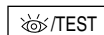
Kaukosäätimen johdon siirtäminen pääyksiköstä alayksikköön ei ole tarpeen, mikäli käytössä on valinnainen kaukosäädin alayksikköä varten. (Irrota kuitenkin pääyksikön kaukosäätimen liitinkorttiin liitetyt johtimet).

KOEKÄYTTÖ

Katso "Ole erityisen huolellinen seuraavia kohteita asennettaessa ja tarkasta ne asennuksen jälkeen" sivulla 2.

Asennettuasi jäädytysputkiston, poistoputkiston ja sähköjohdot suorita koekäyttö yksikön toiminnan turvaamiseksi.

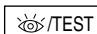
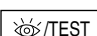
Koekäyttö koriste-paneelin asennuksen jälkeen

- 1 Avaa kaasupuolen sulkuventtiili.
- 2 Avaa nestepuolen sulkuventtiili.
- 3 Käytä kampikammion lämmitintä kuusi tuntia.
- 4 Aseta laite jäädytysasentoon kaukosäätimen avulla ja käynnistä toiminto painamalla PÄÄLLE/POIS -painiketta.
- 5 Paina tarkastus-/koekäyttöpainiketta  neljä kertaa (kaksi kertaa johdottomalla kaukosäätimellä) ja käytä laitetta kolme minuuttia koekäyttötilassa.
- 6 Paina ilman virtaussuunnan säätöpainiketta  varmistaaksesi, että yksikkö käy.
- 7 Paina tarkastus-/koekäyttöpainiketta  ja käytä laitetta normaaliin tapaan.
- 8 Tarkista yksikön toiminta käyttöohjeen perusteella.

Koekäyttö ennen koriste-paneelin asennusta

HUOMAA Sähköiskun välttämiseksi älä kosketa tyhjennyspumppua.



- 1 Avaa kaasupuolen sulkuventtiili.
- 2 Avaa nestepuolen sulkuventtiili.
- 3 Käytä kampikammion lämmitintä kuusi tuntia.
- 4 Aseta laite jäädytysasentoon johdotetun kaukosäätimen avulla ja käynnistä toiminto painamalla PÄÄLLE/POIS -painiketta.
- 5 Paina tarkastus-/koekäyttöpainiketta  neljä kertaa ja käytä laitetta kolme minuuttia koekäyttötilassa.
- 6 Paina tarkastus-/koekäyttöpainiketta  ja käytä laitetta normaaliin tapaan.
- 7 Tarkista yksikön toiminta käyttöohjeen perusteella.
- 8 Kytke päävirtalähde pois päältä käytön jälkeen.

Varotoimenpiteet

- 1 Jos yksikössä ilmenee jotain vikaa eikä se toimi, tutustu yksikköön kiinnitettyyn asennusoppaaseen tai ota yhteys jälleenmyyjään.
- 2 Tutustu ulkoyksikön asennusohjeeseen, mikäli kyseessä on yksittäiskäyttöjärjestelmä.
- 3 Suorita koekäyttö koriste-paneelin asennuksen jälkeen, mikäli käytät johdotonta kaukosäädintä.

KYTKENTÄKAAVIO

Sisäyksikkö

A1P.....	Piirilevy
A2P.....	Piirilevy
A3P.....	Piirilevy (ilmankosteusanturiyksikkö)
C21,C105.....	Kondensaattori
F1U.....	Sulake (F, 5 A, 250 V) (vain FCQG35~60)
HAP.....	LED (huoltomonitori – vihreä)
M1F.....	Moottori (sisäpuhallin)
M1P.....	Moottori (poistopumppu)
M1S~M4S.....	Moottori (kääntöläppä)
R1T.....	Termistori (ilma)
R2T,R3T.....	Termistori (kierukka)
S1L.....	Uimurikatkaisin
SS1.....	Valintakytkin (varakytkin)
VIR.....	Diodisilta
X1M,X2M.....	KytKentäkisko
Z1C.....	Ferriittisydän
Z1F.....	Kohinasuodatin
PS.....	Virransyöttöpiiri
RC.....	Signaalin vastaanottopiiri
TC.....	Signaalin lähetyspiiri

Johdollinen kaukosäädin

R1T.....	Termistori (ilma)
----------	-------------------

Vastaanotin/näyttöyksikkö (kiinnitetty johdottomaan kaukosäätimeen)

A4P,A5P.....	Piirilevy
BS1.....	PÄÄLLE/POIS-painike
H1P.....	LED (ON – punainen)
H2P.....	LED (ajastin – vihreä)
H3P.....	LED (suodattimen merkkivalo – punainen)
H4P.....	LED (jäänpoisto – oranssi)
SS1.....	Valintakytkin (MAIN/SUB)
SS2.....	Valintakytkin (langattoman osoitteen asetus)

Sovitin johdotusta varten

F1U,F2U.....	Sulake (5 A, 250 V)
KCR.....	Magneettirele
KFR.....	Magneettirele
KHuR.....	Magneettirele

Liitin valinnaisille osille

X2A.....	Liitin (anturisarja)
X8A.....	Liitin (paneelin automaattipuhdistus)
X24A.....	Liitin (langaton kaukosäädin)
X33A.....	Liitin (sovitin johdotusta varten)
X35A.....	Liitin (ryhmäohjaussovitin)
X36A.....	Liitin (paneelin automaattipuhdistus)

Huomautuksia

1  : Liitäntänapa  : Liitin  : Kenttäjohdotus

2 Jos käytetään keskuskaukosäädintä, liitä se yksikköön sen käyttöoppaan mukaisesti.

3 X2A, X8A, X33A, X35A, X36A liitetään käytettäessä valinnaisia lisävarusteita. Jos käytetään itsepuhdistuvaa koristepaneelia, katso paneelin kytkentäkaavio.

4 Liitä ADPTOR FOR WIRING -virta suoraan sisäyksikön riviliittimeen (X2M).

5 Jos kyseessä on main/sub-vaihto, katso tietoja kaukosäätimen asennusoppaasta.

6 Värien selitykset

BLK	: Musta	BLU	: Sininen	BRN	: Ruskea
GRN	: Vihreä	GRY	: Harmaa	ORG	: Oranssi
RED	: Punainen	WHT	: Valkoinen	YLW	: Keltainen

In case of simultaneous operation system : Kun kyseessä on samanaikaiskäyttöjärjestelmä

Indoor unit (Master) / (Slave) : Sisäyksikkö (pääyksikkö)/(alaysikkö)

To outdoor unit : Ulkoyksikköön

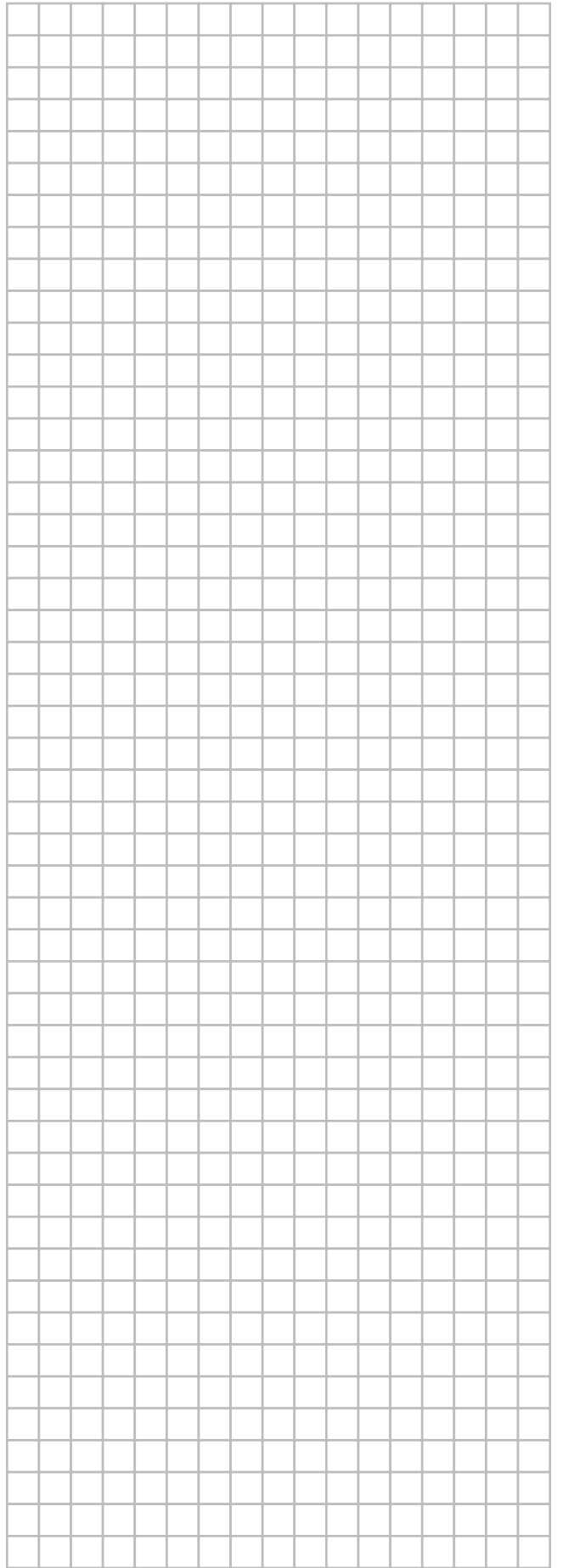
Remote controller : Kaukosäädin

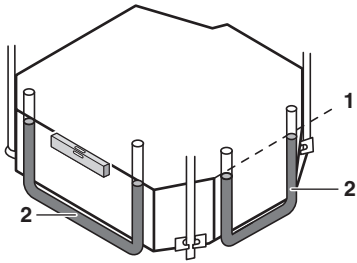
Control box : Ohjausrasia

Receiver/display unit : Vastaanotin/näyttöyksikkö

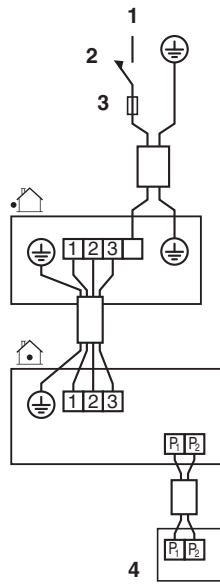
Central remote controller : Keskuskaukosäädin

Wired remote controller : Johdollinen kaukosäädin

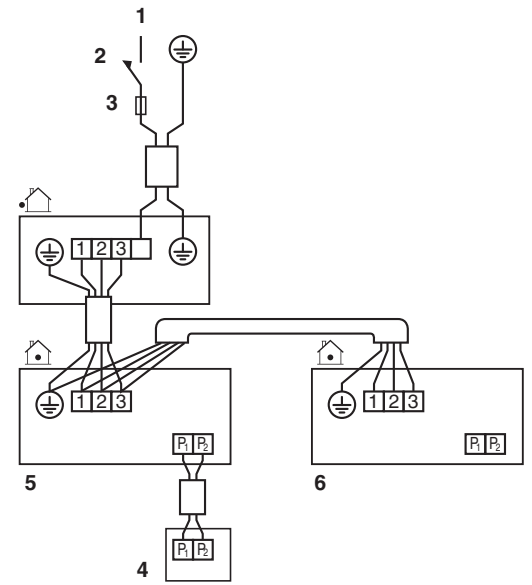




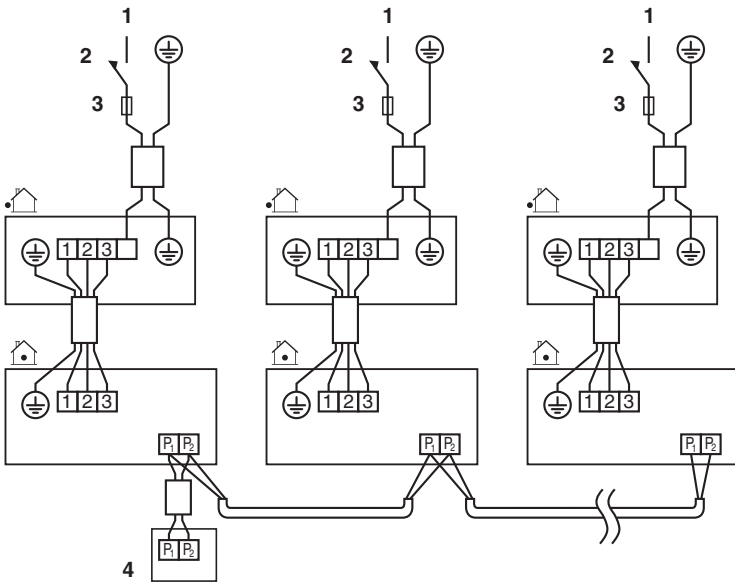
12



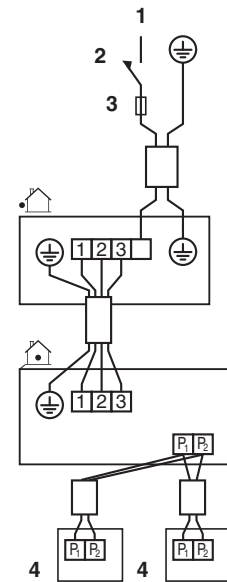
13



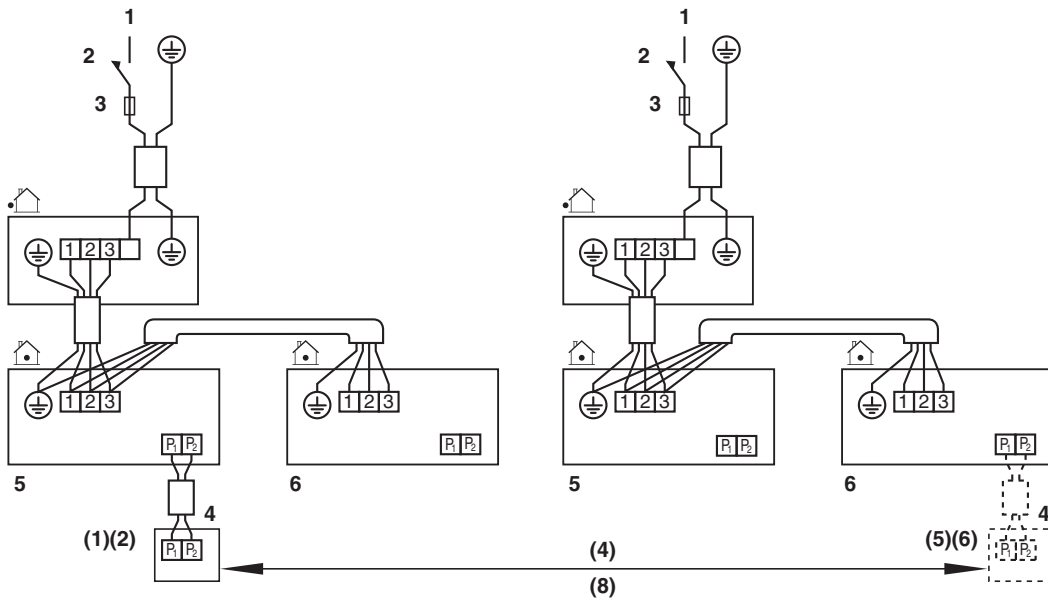
14



15



16



17

DAIKIN INDUSTRIES CZECH REPUBLIC s.r.o.

U Nové Hospody 1/1155, 301 00 Plzeň Skvrňany, Czech Republic

DAIKIN EUROPE N.V.

Zandvoordestraat 300, B-8400 Oostende, Belgium

Copyright 2011 Daikin