

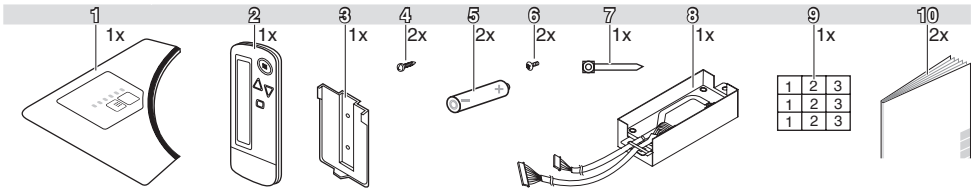
**DAIKIN**



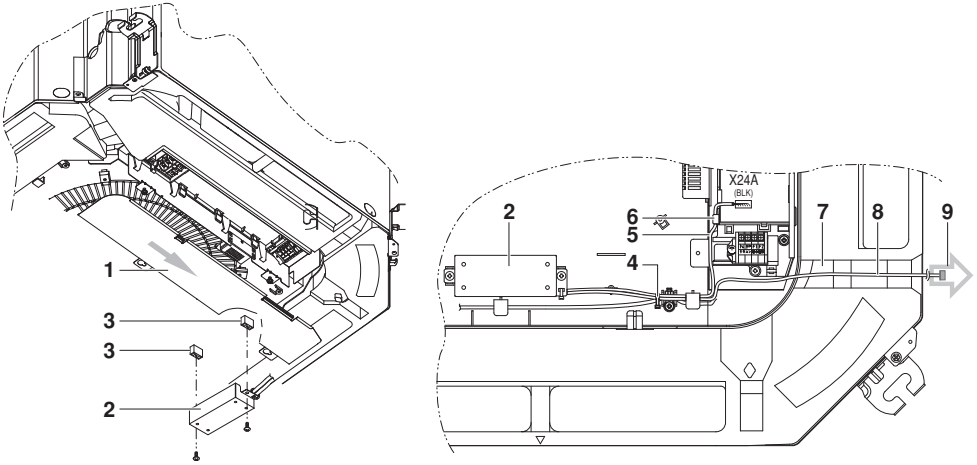
## Montaj kılavuzu

### Kablosuz uzaktan kumanda kiti

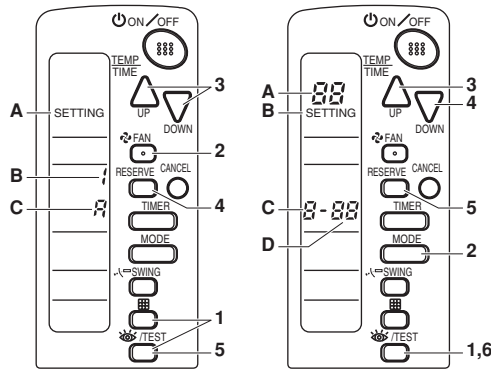
BRC7F532F  
BRC7F533F



1

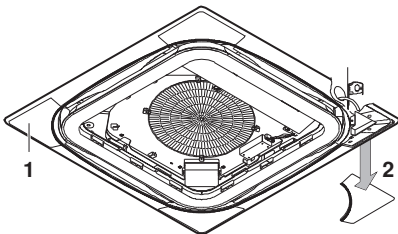


2

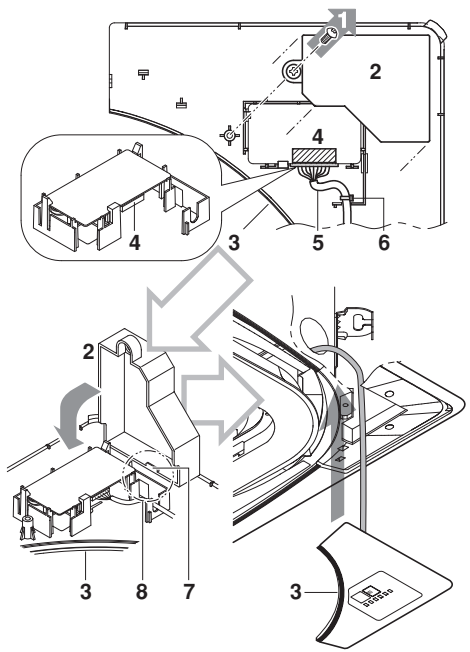


3

4



5



6

## İçindekiler

Güvenlik koşulları .....	1
Montaj öncesinde .....	1
Aksesuarlar .....	1
Montaj görevlisi için not .....	1
Uzaktan kumanda montajı .....	2
Kablosuz uzaktan kumandanın montajı .....	2
Adres ve ANA/ALT uzaktan kumandanın belirlenmesi ..	2
Ayar prosedürü .....	2
Verici kartının montajı .....	3
Dekorasyon panelinin montajı .....	4
Alıcının montajı .....	4
Saha ayarı .....	4
Test işletimi .....	5

Sayfa

## İkaz sembollerinin anlamı



Bu talimatlara tam anlamıyla uyulmaması maddi hasar veya kişisel yaralanmaya yol açabilir.

**NOT** olarak sınıflandırılan bilgiler cihazın doğru bir şekilde kullanımını sağlayacak talimatları içerir.



- Aynı zamanda iç ünite ile birlikte verilen montaj kılavuzuna ve dekorasyon paneli ile birlikte verilen montaj kılavuzuna da bakın.
- Bu kitin dekorasyon paneli içine olabilecek yalnız 1 montaj konumu vardır. Bu nedenle bu kitin montajından önce dekorasyon panelinin montaj yönlendirmesinin doğrulanması önerilir.

- Kablosuz uzaktan kumandanın çalışmasını hiçbir şeyin kesintiye uğratmadığından emin olun.
- Uzaktan kumandadan sinyalin rahatlıkla iletilmediğinden emin olun.
- İşletim gösterge lambasının ve diğer gösterge lambalarının rahatlıkla görülebiliğinden emin olun.
- Alıcının yakınında bir ışık kaynağı veya flüoresan lamba olmadığından emin olun.
- Alıcının doğrudan güneş ışığına maruz kalmadığından emin olun.



ÜNİTEYİ ÇALIŞTIRMADAN ÖNCE BU KILAVUZU DİKKATLİCE OKUYUN. BİR KENARA ATMAYIN. İLERİDE BAŞVURMAK ÜZERE ARŞİVİNİZDE SAKLAYIN.

EKİPMANIN VEYA AKSESUARLARIN HATALI MONTAJI VEYA BAĞLANMASI ELEKTRİK ÇARPMASINA, KISA DEVREYE, SIZMAYA, YANGINA VEYA EKİPMANIN BAŞKA ŞEKİLDE HASAR GÖRMESİNE NEDEN OLABİLİR. SADECE EKİPMANLA KULLANILMAK İÇİN ÖZEL OLARAK TASARLANMIŞ, DAIKIN TARAFINDAN ÜRETİLEN AKSESUARLAR KULLANIN VE BUNLARIN MONTAJINI BİR YETKİLİYE YAPTIRIN.

MONTAJ PROSEDÜRLERİ VEYA KULLANIM HAKKINDA TEREDDÜTLERİNİZ VARSA, BİLGİ VE TAVSİYE İÇİN, DAİMA DAIKIN SATICINIZLA İRTİBAT KURUN.

## Güvenlik koşulları

Klima ekipmanlarını kurmadan önce lütfen bu "Güvenlik uyarılarını" dikkatli bir biçimde okuduğunuzdan ve klimayı düzgün bir biçimde kurduğunuzdan emin olun. Montaj tamamlandıktan sonra, işletmeye alma sırasında ünitenin düzgün bir şekilde çalıştığından emin olun. Lütfen müşteriye ünitenin nasıl kullanılacağı ve bakım yapılacağı hakkında bilgi verin.

## Montaj öncesinde

## Aksesuarlar

Bkz. **şekil 1**. Kit içinde aşağıdaki aksesuarların bulunup bulunmadığını kontrol edin.

1	Alıcı	5	AAA.LR03 tip alkalin pil
2	Kablosuz uzaktan kumanda	6	Kendinden dış açan vida verici kartı için
3	Uzaktan kumanda askısı	7	Keleççe
4	Vida uzaktan kumanda askısını takmak için	8	Verici kartı
		9	Ünite No. etiketi
		10	Montaj kılavuzu Kullanım kılavuzu

## Montaj görevlisi için not

Verilen kullanım kılavuzunu kendisine göstererek sistemi nasıl doğru bir şekilde kullanacağını müşteriye mutlaka anlatın.

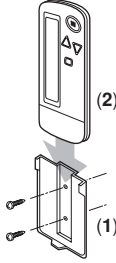
## Uzaktan kumanda montajı

### Kablosuz uzaktan kumandanın montajı

- Uzaktan kumandayı fırlatmayın veya güçlü darbelerle maruz bırakmayın ve uzaktan kumandayı nem veya doğrudan güneş ışığına maruz kalabileceği yerlerde saklamayın.
- Kullanırken, uzaktan kumandanın verici kısmını alıcı yönüne çevirin.
- Uzaktan kumandanın doğrudan iletim mesafesi yaklaşık 7 metredir.
- Perde gibi bir cisim alıcı ile uzaktan kumanda arasında engel oluşturduğunda sinyal iletilmez.

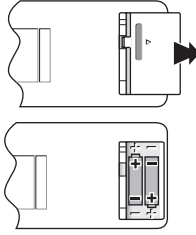
#### Bir duvara veya direğe monte edilmesi

- 1 Uzaktan kumanda askısına verilen vidalarla tespit edin.
- 2 Uzaktan kumandayı uzaktan kumanda askısına üstten geçirin.



#### Pillerin takılması

- 1 Ok yönünde kaydırarak uzaktan kumandanın arka kapağını açın.
- 2 Birlikte verilen kuru pilleri takın. (+) ve (-) kutup işaretlerini gösterildiği gibi karşılayarak pilleri doğru bir şekilde takın. Ardından kapağı daha önce olduğu gibi kapatın.



### Adres ve ANA/ALT uzaktan kumandanın belirlenmesi

- Bir odada birden fazla kablosuz uzaktan kumanda kurulu ise alıcı ve kablosuz uzaktan kumanda için adres belirleme işlemini gerçekleştirin.
- Bir odada birden fazla kablolu uzaktan kumanda kurulu ise alıcının ANA/ALT anahtarını değiştirin.

## Ayar prosedürü

### Alıcının ayarlanması

Verici kartı üzerindeki kablosuz adres anahtarını (SS2) aşağıdaki tabloya göre ayarlayın.

	Ünite No.		
	1	2	3
Kablosuz adres anahtarı (SS2)			

1 iç ünite için hem kablolu hem de kablosuz uzaktan kumanda kullanıldığında kablolu kumanda ANA olarak ayarlanmalıdır. Bu nedenle verici kartının ANA/ALT anahtarını (SS1) ALT olarak ayarlayın.

	ANA	ALT
	ANA/ALT anahtarı (SS1)	

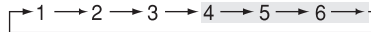
### Kablosuz uzaktan kumanda adresinin belirlenmesi

(Bkz. şekil 3)

- A** Saha Ayar modu
- B** Adres ("I" olarak fabrikada ayarlanmıştır)
- C** Gösterge ayarı

#### Uzaktan kumandanın ayar yapılması

- 1 Saha Ayar moduna girmek için butonu ile /TEST butonunu en az 4 saniye basılı tutun. (Şekildeki görüntü alanında gösterilmiştir.)
- 2 FAN butonuna basın ve gerekli görüntü ayarını seçin (A/b). Butona her basışta ekran "A" ile "b" arasında geçiş yapar. Bu özelliği tam olarak anlamak için "Ekran ayarı A/b" sayfa 3 bahsine bakın.
- 3 Adresi belirlemek için butonuna ve butonuna basın.



Adres 1 ile 6 arasında ayarlanabilir, ancak adresi 1~3 arasında ve alıcı ile aynı adrese ayarlayın. (Alıcı adresler 4~6 ile çalışmaz.)

- 4 Ayarı onaylamak için RESERVE butonuna basın.
- 5 Saha ayar modundan çıkmak ve normal ekrana dönmek için /TEST butonuna en az 1 saniye basın.

Kablosuz uzaktan kumandada 2 adet ekran ayarı mevcuttur.

Standart ayar A tüm işletimsel öğeleri sürekli olarak gösterirken çoklu sistem ekran ayarı b ancak ayarların yapılmasından sonra sınırlı bir süre için işletimleri gösterir.

Hedef iç ünitenin aynı anda şunlarla kontrol edildiğinde;

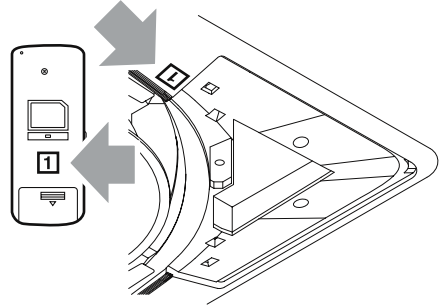
- grup denetimindeki başka bir ünite tarafından,
- kablolu bir uzaktan kumanda tarafından,
- merkezi bir uzaktan kumanda tarafından.

iç ünite bazen kablosuz uzaktan kumandanın gelen AÇMA/KAPAMA ve sıcaklık ayar komutlarına yanıt vermez.

Bu şekildeki bir kumanda yapılandırmasında kablosuz uzaktan kumanda ile iç ünitenin gerçek çalışma durumu arasındaki olası uyumsuzluklarla müşterinin kafasını karıştırmamak için kablosuz uzaktan kumanda üzerindeki ekranın to b olarak ayarlanması önerilir. Müşterinin hangi ayarı tercih ettiğini soruşturduktan sonra ekran ayarını buna göre düzenleyin.

Ekran ayarı	Uzaktan kumanda ekranı	Hedef iç ünitenin aynı anda 1 cihazdan fazlasıyla kumanda edilmesi halinde ekran ayarının sonucu
A: standart	Tüm işletimsel öğeler sürekli olarak görüntülenir.	İşletim modunda uzaktan kumandanın gerçekleştirdiği geçiş, sıcaklık ayarı veya benzeri işlemleri iç ünite kabul etmez. (Sinyal alışı sesi "peeh" veya "pick-pick-pick") Sonuç itibarıyla iç ünitenin çalışma durumu ile kablosuz uzaktan kumanda ekranı arasında bir gösterim uyumsuzluğu meydana gelir.
b: çoklu sistem	Komutların yerine getirilmesinden sonra işlemler yalnız kısa bir süreyle görüntüde kalır.	Kablosuz uzaktan kumanda üzerindeki gösterimler kapalı olduğundan yukarıda açıklanan şekilde bir uyumsuzluk artık meydana gelmez.

İlişkin ünite numara etiketlerini dekorasyon panelinin hava çıkışı ile kablosuz uzaktan kumandanın arkasına iliştin.

**NOT**

Alıcı ile kablosuz uzaktan kumandanın Ünite Numarasını aynı olacak şekilde belirleyin. Ayarlama farklı olursa uzaktan kumanda sinyali iletilmez.

**Verici kartının montajı**

(Bkz. şekil 2)

- 1 Kumanda kutusunun kapağı
- 2 Verici kartı
- 3 Çan ağzındaki yükseltilmiş vida delikleri
- 4 Keleççe
- 5 Kısa kablo demeti
- 6 Tırnak
- 7 Saha kabloları yolu (düşük gerilim)
- 8 Uzun kablo demeti
- 9 İç ünitenin dış tarafına

- 1 İç ünitenin yanında gelen montaj kılavuzunda açıklandığı şekilde kumanda kutusunun kapağını sökün.
- 2 Temin edilen verici kartı tespit vidalarını kullanarak şekilde gösterildiği gibi iç ünite gövdesi üzerindeki çan ağzının alt kısmına verici kartını tespit edin.
- 3 Verici kartından çıkan kısa kablo demetini iç ünite içindeki baskı devre kartı üzerinde bulunan X24A konektörüne bağlayın.  
Verici kartından gelen uzun kablo demetini iç ünitenin saha kabloları yolu üzerinden (düşük gerilim tarafı) ünite dışına çıkarın.
- 4 Verici kartından gelen 2 kablo demetini temin edilen keleççeyi kullanarak tespit edin.

## Dekorasyon panelinin montajı

Dekorasyon panelinin yanında gelen Montaj Kılavuzunda açıkladığı şekilde dekorasyon panelini monte edin.

### NOT



Vericiden gelen kablo demetinin (uzun olan) iç ünite ile dekorasyon paneli arasına ve tavan ile dekorasyon paneli arasına sıkışmamasına dikkat edin.

## Alıcının montajı

(Bkz. şekil 5)

- 1 Drenaj borusu kesimi
- 2 Köşe dekorasyon kapağı  
**Aliciyi bu köşeye taktığınızdan emin olun.**

- 1 Köşe dekorasyon kapağını dekorasyon panelinden çıkarın (drenaj borusu kesiminin karşısındaki köşede yer alan).  
Bu köşe dekorasyon kapağı artık kullanılmayacaktır.

(Bkz. şekil 6)

- 1 Tespit vidası
  - 2 Alıcının arka taraf kapağı
  - 3 Alıcı
  - 4 Konektör (baskı devre kartının arka tarafı)
  - 5 Kablo demeti (uzun olan)
  - 6 Kablo demeti kelepçesi
  - 7 Tırnak
  - 8 Alıcı baskı devre kartı tutucusunun deliği
- 2 Alıcının tespit vidasını (1) ve arka taraf kapağını sökün.
  - 3 Verici kartından çıkan kablo demetini (uzun olan) alıcının baskı devre kartı üzerindeki konektöre (4) bağlayın.
  - 4 Kablo demetinin kelepçesini (6) baskı devre kartı tutucu duvarı içine yerleştirin.
  - 5 Alıcının arka taraf kapağını takın (adım 2 prosedürünü ters sıra ile uygulayın).  
İlk önce kapak tırnağını alıcı baskı devre kartı tutucusunun deliğine (8) taktığınızdan emin olun.
  - 6 Aliciyi dekorasyon paneline monte edin.

## Saha ayarı

İç ünite üzerine isteğe bağlı aksesuarlar takılmışsa iç ünite ayarının değiştirilmesi gerekebilir. İsteğe bağlı aksesuarların kullanım kılavuzuna (opsiyon el kitabı) bakın.

(Bkz. şekil 4)

- A Mod No.
- B Saha Ayar modu
- C Birinci kod No.
- D İkinci kod No.

### Prosedür

- 1 Normal modda iken Saha Ayar moduna girmek için /TEST butonunu en az 4 saniye basılı tutun.
- 2 MODE butonu ile istenen Mod No.'yu seçin.
- 3 butonuna basın ve Birinci kod No.'yu seçin.
- 4 butonuna basın ve İkinci kod No.'yu seçin.
- 5 Ayarları onaylamak için RESERVE butonuna basın.
- 6 Saha ayar modundan çıkmak ve normal ekrana dönmek için /TEST butonuna en az 1 saniye basın.

## Örnek

Hava filtresi temizleme zamanı "Filtre Kirlenmesi-Ağır" olarak ayarlanmışsa, Mod No.'yu "i3", Birinci kod No.'yu "0" ve İkinci kod No.'yu "02" olarak ayarlayın.

Mod No.	Birinci kod No.	Ayar açıklaması	İkinci kod No. <sup>1</sup>			
			01	02	03	
i3	0	Filtre kirlenmesi – Ağır/Hafif = 2 filtre temizleme ekran göstergesi arasındaki süreyi belirleyen ayar. (Kirlenme fazla olduğunda, 2 filtre temizleme ekran göstergesi arasındaki süre yarıya indirilecek şekilde ayar değiştirilebilir.)	Uzun ömürlü filtre	Hafif ±2.500 saat	Ağır ±1.250 saat	—
	3	2 filtre temizleme ekran göstergesi arasındaki zamanın görüntülenme ayarı		Göster	Gösterme	—
i2 <sup>2</sup>	1	Dışardan AÇ/KAPA girişi = Zorunlu AÇ/KAPA dışardan çalıştırılacağına yapılacak ayar.		Zorunlu KAPAMA	AÇMA/KAPAMA	—
	2	Termostat diferansiyel geçişi = Uzak sensör kullanıldığında ayarlanır.		1°C	0,5°C	—
i3	0	Hava çıkış hızı ayarı. Bu ayar, tavan yüksekliğine bağlı olarak değiştirilmelidir.		N Normal	H Yüksek	S Süper yüksek
	1	Hava akış yönü seçimi. Bu ayar, opsiyonel blokaj dolgu kiti kullanıldığında değiştirilmelidir.		4-yöne akış	3-yöne akış	2-yöne akış
	4	Hava akışı yönü saha ayarı. İki tarafa açılır kapak hareket aralığının değiştirilmesi gerektiğinde bu ayar değiştirilir.		Üst	Orta	Alt

- NOT** İkinci kod No. fabrika ayarları gri arka planda işaretlenir. Tabloda listelenmeyen hiçbir ayarı kullanmayın. Kablosuz uzaktan kumandalı grup denetimi için grubun tüm iç ünitelerinin başlangıç ayarı aynıdır. (Grup denetimi için grup denetimi iç ünitesi ile verilen montaj kılavuzuna bakın.)
- VRV sistemi için.

## Test işletimi

- Test işletimini iç ünite ile verilen montaj kılavuzundaki talimatlara göre gerçekleştirin.
- Soğutucu boruları, drenaj boruları ve elektrik kablolarının montajını tamamladıktan sonra üniteyi korumak için aşağıdaki gibi çalıştırma yapın:

- Gaz tarafı stop vanasını açın.
- Sıvı tarafı stop vanasını açın.
- Karter ısıtıcısına 6 saat süreyle elektrik verin. (Yalnız soğutma tipi üniteler için gerekli değildir.)
- Uzaktan kumanda ile soğutmaya ayarlayın ve işletimi başlatmak için ON/OFF butonuna basın.
- ☀️/TEST butonuna iki kere basın ve TEST İŞLETİMİ modunda 3 dakika çalıştırın.
- ⚡️/SWING butonuna basın ve çalışmasını onaylayın.
- ☀️/TEST butonuna basın ve normal olarak çalıştırın.
- Kullanım kılavuzundaki işletim prosedürlerine göre düzgün çalışmayı teyit edin.

### NOT



- Ünite çalışmazsa, iç ünitenin yanında gelen montaj kılavuzunda açıklanan arıza koduna bakın.
- Tekli işletim sistem tipleri için dış ünite ile verilen montaj kılavuzuna bakın.



\*4PW29215-1 B 000000M\*

Copyright © Daikin

**DAIKIN EUROPE N.V.**

Zandvoordestraat 300, B-8400 Oostende, Belgium

4PW29215-1B