

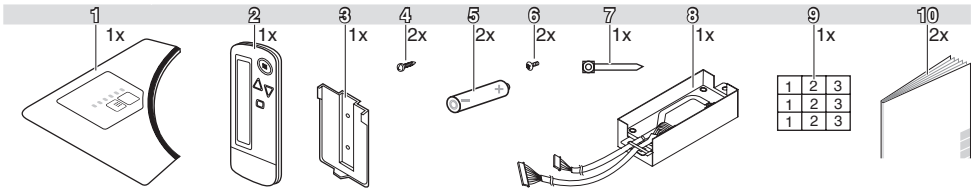
DAIKIN



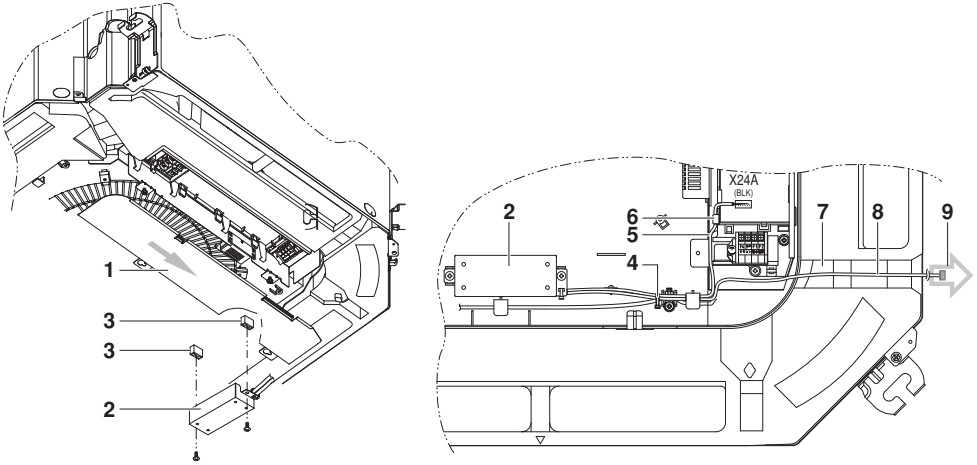
MANUAL DE INSTALAÇÃO

Kit de controlo remoto sem fios

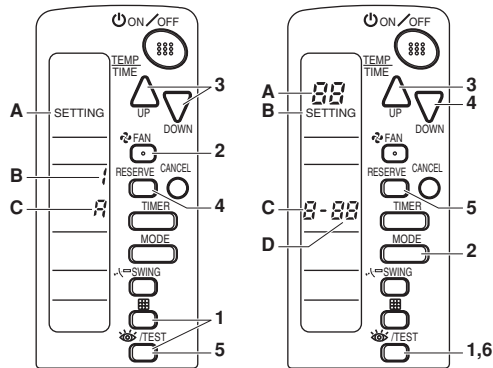
BRC7F532F
BRC7F533F



1

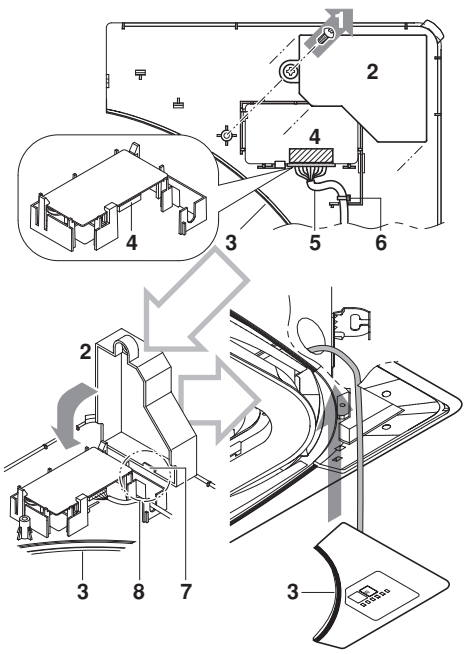


2



3

4



5

6

ÍNDICE

	Página
Medidas de segurança	1
Antes da instalação	1
Acessórios	1
Nota para o instalador	1
Instalação do controlo remoto	2
Instalação do controlo remoto sem fios	2
Determinação do endereço e da configuração MAIN/ SUB do controlo remoto	2
Procedimento de regulação	2
Instalação da placa do transmissor	3
Instalação do painel de decoração	4
Instalação do receptor	4
Ajustes no local	4
Teste de funcionamento	5



LEIA ESTE MANUAL ATENTAMENTE ANTES DE LIGAR A UNIDADE. NÃO O DEITE FORA. ARQUIVE-O, PARA O PODER CONSULTAR POSTERIORMENTE.

A INSTALAÇÃO OU FIXAÇÃO INADEQUADAS DO EQUIPAMENTO OU DOS ACESSÓRIOS PODE PROVOCAR CHOQUES ELÉCTRICOS, CURTO-CIRCUITOS, FUGAS, INCÊNDIOS OU OUTROS DANOS NO EQUIPAMENTO. ASSEGURE-SE DE QUE UTILIZA APENAS ACESSÓRIOS FABRICADOS PELA DAIKIN ESPECIFICAMENTE CONCEBIDOS PARA SEREM UTILIZADOS COM O EQUIPAMENTO E ASSEGURE-SE DE QUE SÃO INSTALADOS POR UM PROFISSIONAL.

SE TIVER DÚVIDAS SOBRE OS PROCEDIMENTOS DE INSTALAÇÃO OU UTILIZAÇÃO, CONTACTE SEMPRE O SEU REVENDEDOR DAIKIN PARA OBTER ESCLARECIMENTOS E INFORMAÇÕES.

MEDIDAS DE SEGURANÇA

Leia cuidadosamente estas medidas de segurança, antes de instalar equipamentos de ar condicionado, certificando-se de que os instala devidamente. Quando concluir a instalação, certifique-se de que a unidade trabalha correctamente, quando inicia o funcionamento. Indique ao cliente como deve utilizar a unidade e efectuar a respectiva manutenção.

Significado dos símbolos de aviso

Se estas instruções não forem seguidas correctamente, tal pode originar danos pessoais ou materiais.

As informações classificadas como **NOTA** consistem em instruções destinadas a assegurar a correcta utilização dos equipamentos.



- Consulte igualmente os manuais de instalação fornecidos com a unidade interior e com o painel de decoração.
- Só existe 1 forma possível de instalar este kit no painel de decoração. Por este motivo, recomenda-se que a orientação de instalação do painel de decoração seja verificada, antes de instalar este kit.
 - Certifique-se de que nada interrompe o funcionamento do controlo remoto sem fios.
 - Certifique-se de que o sinal proveniente do controlo remoto pode ser transmitido facilmente.
 - Certifique-se de que o indicador luminoso de funcionamento e os restantes indicadores são facilmente visíveis.
 - Certifique-se de que não há nenhuma fonte de luz nem nenhuma lâmpada fluorescente perto do receptor.
 - Certifique-se de que o receptor não fica exposto directamente à luz solar.

ANTES DA INSTALAÇÃO**Acessórios**

Consulte a **figura 1**. Verifique se os acessórios seguintes estão incluídos no seu kit:

- | | |
|---|--|
| 1 Receptor | 6 Parafuso auto-roscante para a placa do transmissor |
| 2 Controlo remoto sem fios | 7 Braçadeira |
| 3 Suporte do controlo remoto | 8 Placa do transmissor |
| 4 Parafuso para instalar o suporte do controlo remoto | 9 Etiqueta com o n.º da unidade |
| 5 Pilha alcalina do tipo AAA.LR03 | 10 Manual de instalação Manual de operações |

Nota para o instalador

Informe o cliente sobre o modo correcto de utilização do sistema e mostre-lhe o manual de operações que foi fornecido.

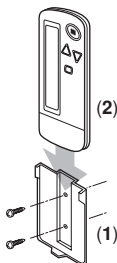
INSTALAÇÃO DO CONTROLO REMOTO

Instalação do controlo remoto sem fios

- Não deite ao chão o controlo remoto, não o sujeite a choques fortes, nem o armazene em locais sujeitos a humidade ou a incidência directa da luz solar.
- Durante a utilização, aponte o extremo transmissor do controlo remoto em direcção ao receptor.
- A distância máxima de transmissão em linha recta, para o controlo remoto, é de cerca de 7 metros.
- O sinal não pode ser transmitido, se alguma coisa (cortinas, por exemplo) se interpuser entre o receptor e o controlo remoto.

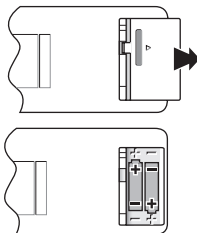
Instalação numa parede ou pilar

- 1 Fixe o suporte do controlo remoto, utilizando os parafusos que fazem parte do kit.
- 2 Introduza o controlo remoto no suporte, deslizando-o de cima para baixo.



Como introduzir as pilhas

- 1 Abra a tampa de trás do controlo remoto, fazendo-a deslizar no sentido indicado pela seta.
- 2 Introduza as pilhas secas que foram fornecidas. Coloque-as devidamente, com as marcas de polaridade (+ e -) nas posições indicadas. Depois, feche a tampa.



Determinação do endereço e da configuração MAIN/SUB do controlo remoto

- Se estiver a regular vários controlos remotos sem fios para a mesma divisão, regule os endereços dos receptores e dos controlos remotos sem fios.
- Nesta situação, altere o interruptor MAIN/SUB do receptor.

Procedimento de regulação

Regulação do receptor

Regule o interruptor do endereço do controlo sem fios (SS"), na placa do transmissor, conforme indicado na tabela que se segue.

	N.º da unidade		
	1	2	3
Interruptor do endereço do controlo sem fios (SS2)			

Se usar simultaneamente um controlo com fio e outro sem fios para a mesma unidade interior, o controlo com fio deve ser regulado como "MAIN". Por isso, o interruptor MAIN/SUB (SS1) na placa do transmissor deve ficar em SUB.

	MAIN	SUB
	Interruptor MAIN/SUB (SS1)	

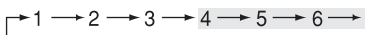
Regulação do endereço do controlo remoto sem fios

(Consulte figura 3)

- A Modo de ajuste em campo
- B Endereço (regulado de fábrica como "1")
- C Regulação do visor

Regulação a partir do controlo remoto

- 1 Mantenha pressionado durante pelo menos 4 segundos os botões e /TEST, para entrar no modo de ajuste em campo. (Indicado na área do visor, na imagem.)
- 2 Carregue no botão FAN e escolha uma regulação adequada no visor (A/b). De cada vez que carregar no botão, o visor alterna entre "A" e "b". Consulte a secção, "Regulação do visor A/b" na página 3, para conhecer pormenorizadamente esta função.
- 3 Carregue nos botões e para regular o visor.



O endereço pode ser regulado para um valor entre 1 e 6, mas utilize um valor entre 1 e 3, regulando o mesmo endereço no receptor. (O receptor não trabalha com os endereços de 4 a 6.)

- 4 Carregue no botão RESERVE para confirmar a regulação.
- 5 Mantenha pressionado o botão /TEST durante pelo menos 1 segundo, para sair do modo de ajustes em campo e voltar a apresentar o visor normal.

O controlo remoto sem fios tem 2 configurações possíveis para o visor.

A regulação normal (A) indica sempre todos os itens operacionais, enquanto que a regulação de visor multi-sistema (b) só indica as operações durante um período de tempo limitado, quando se efectuam as regulações.

Se a unidade interior em causa estiver a ser controlada, simultaneamente:

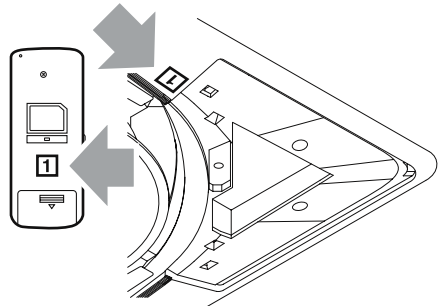
- por outra unidade, em controlo de grupo;
- por um controlo remoto com fios;
- ou por um controlo remoto centralizado,

então a unidade interior, por vezes, não responderá a comandos de ligar, desligar ou de regulação de temperatura, emitidos pelo controlo remoto sem fios.

Para não confundir o cliente com estas possíveis discrepâncias entre o visor do controlo remoto e o efectivo estado de funcionamento da unidade interior, recomenda-se que nestas situações de controlo partilhado se regule o visor do controlo remoto sem fios para b. Verifique qual a regulação da preferência do cliente, e efectue as regulações em conformidade.

Regulação do visor	Visor do controlo remoto	Resultado da regulação do visor, caso a unidade interior em causa esteja sob controlo simultâneo de várias unidades
A: padrão	Todos os itens operacionais se mantêm visíveis.	Durante a comutação do modo de funcionamento, se for efectuada uma regulação de temperatura ou outro comando semelhante, a partir do controlo remoto sem fios, a unidade interior rejeita esse comando. (O som de recepção do sinal é "piii" ou "pic-pic-pic".) O resultado é que ocorre uma discrepância entre o estado operacional indicado no visor do controlo remoto sem fios e o estado operacional efectivo da unidade interior.
b: multi-sistema	As operações só ficam visíveis durante um curto espaço de tempo, depois de emitidos os comandos.	Como as indicações se apagam no controlo remoto, não acontecem discrepâncias como as indicadas na linha anterior.

Fixe as etiquetas correspondentes, com os números de unidade, tanto na saída de ar do painel de decoração, como por trás do controlo remoto sem fios.



NOTA Regule os números de unidade do receptor e do controlo remoto de forma a que sejam iguais. Se forem diferentes, não será possível enviar o sinal do controlo remoto.

Instalação da placa do transmissor

(Consulte figura 2)

- 1 Tampa da caixa de controlo
- 2 Placa do transmissor
- 3 Buracos roscados elevados, na boca de sino
- 4 Braçadeira
- 5 Suporte curto para cabos
- 6 Patilha
- 7 Caminho para a cablagem local (baixa tensão)
- 8 Suporte para cabos longo
- 9 Para fora da unidade interior

- 1 Retire a tampa da caixa de controlo, como se descreve no manual de instalação que foi fornecido com a unidade interior.
- 2 Fixe a placa do transmissor na base da boca de sino do corpo da unidade interior, utilizando os parafusos fornecidos para o efeito, como se indica na figura.
- 3 Ligue o suporte para cabos mais curto, na placa do transmissor, à conexão X24A da placa de circuito da unidade interior.
Quanto ao suporte para cabos mais longo, faça-o alcançar o exterior da unidade, através da calha para cablagem local (baixa tensão), na unidade interior.
- 4 Fixe os 2 suportes para cabos da placa do transmissor, utilizando a braçadeira que foi fornecida.

Instalação do painel de decoração

Instale o painel de decoração da forma descrita no manual de instalação que o acompanha.

NOTA



Certifique-se de que o suporte para cabos proveniente do transmissor (o mais comprido), não fica preso entre a unidade interior e o painel de decoração, nem entre o texto e o painel de decoração.

Instalação do receptor

(Consulte figura 5)

- 1 Secção de tubo de drenagem
- 2 Cobertura de canto

Certifique-se de que o receptor é instalado neste canto.

- 1 Retire a cobertura de canto do painel de decoração (do canto oposto à secção de tubo de drenagem). Esta cobertura de canto não vai voltar a ser usada.

(Consulte figura 6)

- 1 Parafuso de fixação
- 2 Cobertura traseira do receptor
- 3 Receptor
- 4 Conexão (parte de trás da placa de circuito)
- 5 Suporte de cabos (o mais longo)
- 6 Braçadeira do suporte de cabos
- 7 Patilha
- 8 Orifício do suporte da placa de circuito do receptor

- 2 Retire o parafuso de fixação (1) e a cobertura traseira do receptor.
- 3 Ligue o suporte de cabos da placa do transmissor (o mais comprido) à conexão (4) na placa de circuito do receptor.
- 4 Aplique a braçadeira do suporte para cabos (6) no interior da placa de apoio do suporte da placa de circuito impresso.
- 5 Encaixe a cobertura traseira do receptor (efectue ao contrário a 2ª etapa deste procedimento). Mas primeiro, certifique-se de prender a patilha da cobertura ao orifício do suporte da placa de circuito do receptor (8).
- 6 Instale o receptor no painel de decoração.

AJUSTES NO LOCAL

Se os acessórios opcionais forem instalados na unidade interior, pode ser necessário alterar a regulação desta. Consulte o manual de instruções (manual de opções), para cada acessório opcional.

(Consulte figura 4)

- A N.º do modo
- B Modo de ajuste em campo
- C Primeiro n.º de código
- D Segundo n.º de código

Procedimento

- 1 Durante o modo normal, mantenha pressionado durante pelo menos 4 segundos o botão /TEST, para entrar no modo de ajuste em campo.
- 2 Seleccione o n.º de modo desejado, utilizando o botão MODE.
- 3 Carregue no botão e escolha o primeiro n.º de código.
- 4 Carregue no botão e escolha o segundo n.º de código.
- 5 Carregue no botão RESERVE para confirmar a regulação.
- 6 Mantenha pressionado o botão /TEST durante pelo menos 1 segundo, para sair do modo de ajustes em campo e voltar a apresentar o visor normal.

Exemplo

Se o tempo para limpeza do filtro de ar estiver regulado no estado "Contaminação do filtro: elevada", regule o modo n.º "i3", com o primeiro código igual a "0" e o segundo código igual a "02".

N.º do modo	Primeiro n.º de código	Descrição da regulação	Segundo n.º de código ¹			
			01	02	03	
i3	0	Contaminação do filtro - Elevada/ Reduzida = regulação do intervalo de tempo entre 2 indicações no visor relativas à limpeza do filtro. (Quando o nível de contaminação é muito elevado, pode-se alterar esta regulação para metade do tempo entre 2 indicações de limpeza do filtro.)	Filtro de longa duração	Reduzida ±2.500 h	Elevada ±1.250 h	—
	3	Regulação para visualizar o intervalo de tempo entre 2 indicações no visor para limpeza de filtro.		Visualizar	Não visualizar	—
i22	1	Comando exterior de ligar ou desligar = regulação para comandos de ligar e desligar forçados, a partir do exterior.		Imposição de desligar	Ligar/Desligar	—
	2	Comutação diferencial do termostato = regulação a utilizar com sensores remotos.		1°C	0,5°C	—
i3	0	Regulação da velocidade de saída do ar. Esta regulação deve ser alterada em função do pé-direito da divisão.		N Normal	H Elevada	S Super elevada
	1	Seleção da direcção do fluxo de ar. Esta regulação deve ser alterada quando se utiliza o kit opcional de almofada de bloqueio.		Fluxo de 4 vias	Fluxo de 3 vias	Fluxo de 2 vias
	4	Regulação da gama de direcções do fluxo de ar. Esta regulação deve ser alterada quando é necessário modificar a gama de movimentos da aleta de oscilação.		Superior	Média	Inferior

1 **NOTA** As regulações de fábrica do 2º n.º de código estão assinaladas com fundo cinzento.

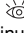
Não efectue regulações não tabeladas.

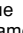
Para controlo de grupo com um controlo remoto sem fios, as regulações iniciais são iguais em todas as unidades interiores do grupo. (Para efectuar controlo de grupo, consulte o manual de instalação fornecido com a unidade interior, relativamente a controlo de grupo.)

2 Nos sistemas VRV.

TESTE DE FUNCIONAMENTO

- Efectue o teste de funcionamento segundo as instruções contidas no manual de instalação, que foi fornecido com a unidade interior.
- Após concluir a instalação das tubagens de refrigerante e de dreno, e efectuar as ligações eléctricas, proceda desta forma, para proteger a unidade:

- 1 Abra a válvula de paragem do gás.
- 2 Abra a válvula de paragem do líquido.
- 3 Ligue o aquecedor do cárter durante 6 horas. (Não é necessário nas unidades só de refrigeração.)
- 4 Coloque a unidade em refrigeração, utilizando o controlo remoto. Depois, carregue no botão ON/OFF para iniciar o funcionamento.
- 5 Carregue duas vezes no botão /TEST e deixe a unidade trabalhar durante 3 minutos no modo de teste (TEST OPERATION).

6 Carregue no botão  SWING e verifique o funcionamento.

7 Carregue no botão /TEST e utilize a unidade normalmente.

8 Verifique que o funcionamento é o correcto, seguindo os procedimentos de utilização do manual de operações.

NOTA



- Se a unidade não funcionar, consulte a descrição do código de avaria, contida no manual de instalação que foi fornecido com a unidade interior.
- Consulte o manual de instalação fornecido com a unidade de exterior, relativamente ao funcionamento específico de diversos tipos de sistemas.



4PW29215-1 B 000000M

Copyright © Daikin

DAIKIN EUROPE N.V.

Zandvoordestraat 300, B-8400 Oostende, Belgium

4PW29215-1B